

KOMENTÁŘ

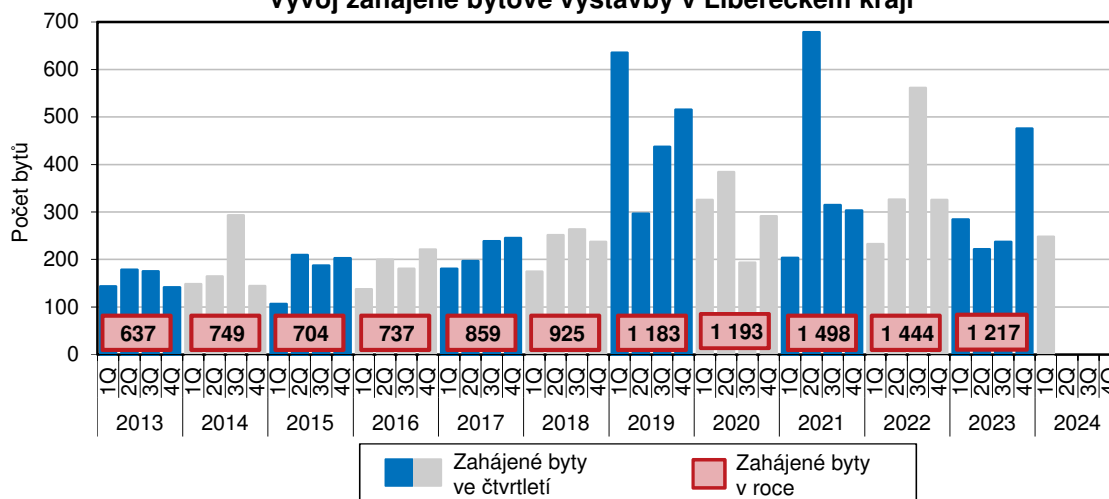
9. 5. 2024

Bytová výstavba v Libereckém kraji v 1. čtvrtletí 2024 (předběžné výsledky)

Počet zahájených bytů v Libereckém kraji se v 1. čtvrtletí 2024 meziročně snížil o 12,7 %, dokončená výstavba vykázala přírůstek ve výši 5,8 %.

V 1. čtvrtletí 2024 byla v Libereckém kraji zahájena výstavba 248 bytů, tj. ve srovnání se stejným obdobím minulého roku o 36 bytů a 12,7 % méně. Meziroční propad ovlivnily výsledky zahájených bytů v lednu (-87 bytů, -60,4 %). V únoru a březnu 2024 se jejich počet zvýšil (+18 bytů a +36,7 % v prvním případě, +33 bytů a +36,3 % ve druhém případě). Ve struktuře zahájených bytů z 64,1 % převažuje nová výstavba nad změnou již dokončených staveb (35,9 %).

Vývoj zahájené bytové výstavby v Libereckém kraji

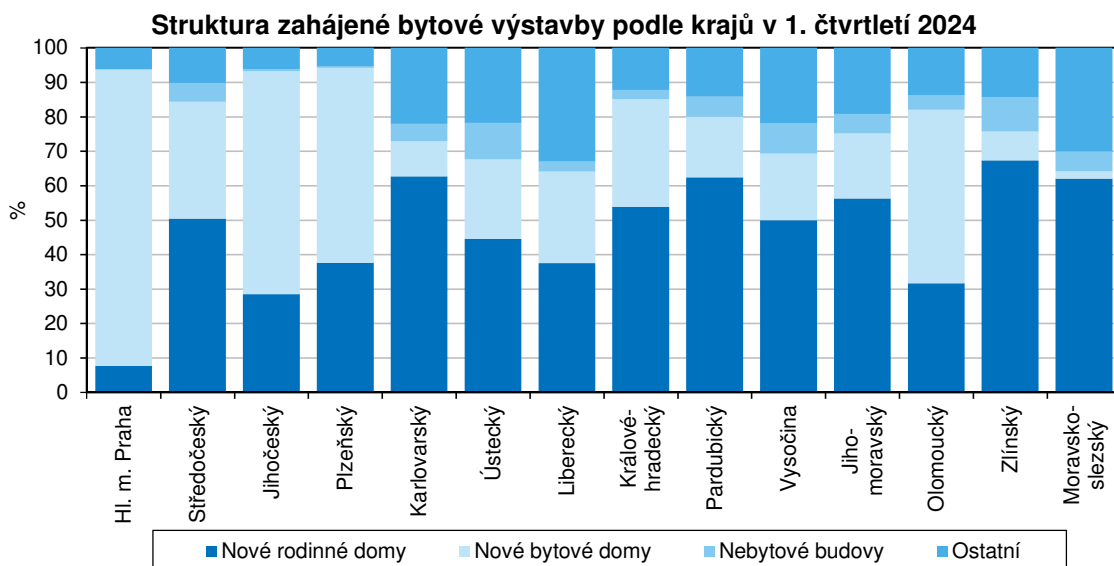


V nových rodinných domech vznikne 93 bytů, tj. 37,5 % z celkového počtu bytů a meziročně o 47 bytů a 33,6 % méně. V nových bytových domech bude realizováno 66 bytů (26,6% podíl a meziroční nárůst o 4 byty a 6,5 %). Pouze 7 bytů bude vystavěno v nebytových budovách (2,8% podíl, meziroční pokles o 49 bytů a 87,5 %).

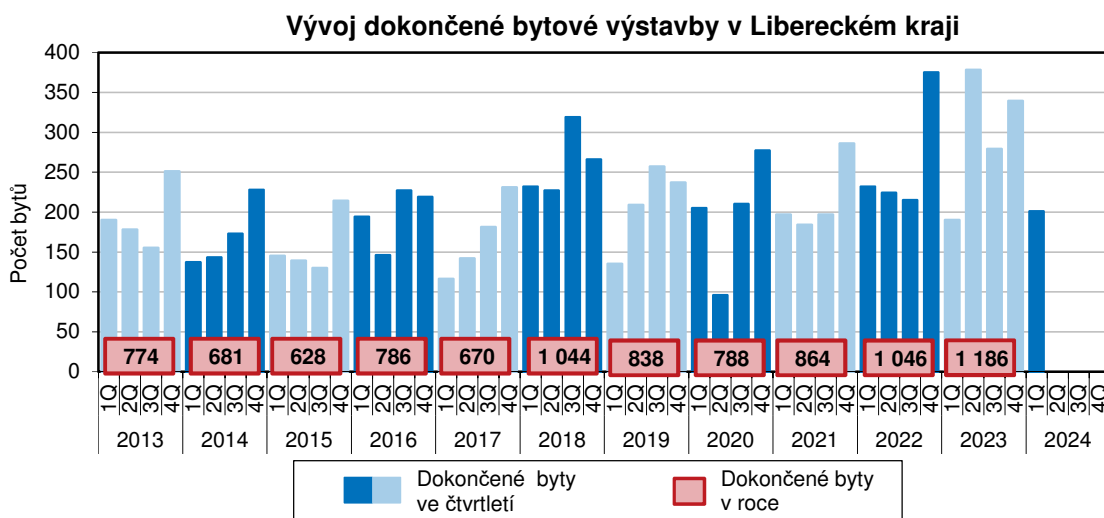
V České republice bylo v 1. čtvrtletí 2024 zahájeno celkem 8 065 bytů, tj. ve srovnání s 1. čtvrtletí 2024 o 1 433 bytů a 15,1 % méně. Meziroční pokles zahájené bytové výstavby celkově zasáhl 10 krajů. Absolutně nejvyšší propad byl vykázán ve Středočeském kraji (-548 bytů, -23,8 %), relativní pokles dosáhl nejvyšší hodnoty v Karlovarském kraji (-73,8 %, tj. -166 bytů). Počet zahájených bytů se zvýšil v kraji Olomouckém (+144 bytů, +44,6 %), Plzeňském (+143 bytů, +27,8 %), Jihočeském (+99 bytů, +17,4 %) a v Kraji Vysočina (+35 bytů, +9,2 %). Centrem stavebního dění bylo ve sledovaném období hlavní město Praha, ve kterém bude vystavěno 1 752 bytů (21,7 % republikového úhrnu), z toho z 85,9 % v nových bytových domech (nejvyšší podíl mezi kraji). Pouze 59 bytů (0,7 % republikového úhrnu) bylo zahájeno v Karlovarském kraji. Převaha nové výstavby nad úpravami již dokončených staveb byla vykázána ve všech krajích,

KOMENTÁŘ

její podíl se pohyboval v rozmezí od 64,1 % v Libereckém kraji do 94,5 % v Plzeňském kraji. Poloviční a nadpoloviční převahu nových rodinných domů vykázalo 8 krajů, nejvyšší podíl vykázal Zlínský kraj (67,4 %).



V průběhu prvních třech měsíců letošního roku bylo v Libereckém kraji dokončeno celkem 201 bytů, tj. o 11 bytů (5,8 %) více než ve stejném období roku 2023. Z pohledu měsíčních statistik se meziročně zdárně vyvíjela dokončená výstavba v únoru (+41 bytů, +73,2 %) a v březnu (+6 bytů, +15,0 %). V lednu byl vykázán propad o 36 bytů a 38,3 %. Mezi zkolaudovanými byty dominovala z 89,1 % nová výstavba. V nových rodinných domech bylo dokončeno 145 bytů tj. 72,1 % krajského úhrnu), v nových bytových domech vzniklo 34 bytů (16,9 % úhrnu), v nebytových budovách nebyl zkolaudován žádný byt.

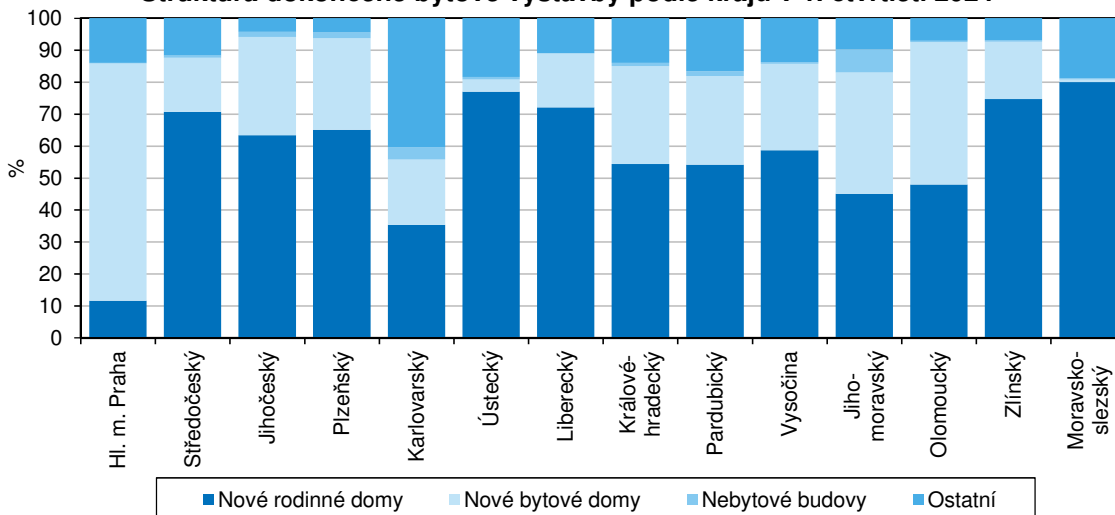


V celé České republice bylo v 1. čtvrtletí 2024 dokončeno 8 037 bytů, tj. meziročně o 173 bytů a 2,1 % méně. Stejně jako v Libereckém kraji pozitivní meziroční vývoj vykázalo dalších 7 krajů.

KOMENTÁŘ

Nejvyšší absolutní přírůstek vykázalo hlavní město Praha (+144 bytů, +10,1 %), nejvyšší relativní přírůstek Karlovarský kraj (+68,0 %, +87 bytů). Ve zbývajících 6 krajích dokončená bytová výstavba meziročně poklesla. Nejvyšší absolutní úbytek vykázal Středočeský kraj (-187 bytů, -12,0 %), nejvyšší relativní pokles byl zjištěn v Moravskoslezském kraji (-25,7 %, -173 bytů).

Struktura dokončené bytové výstavby podle krajů v 1. čtvrtletí 2024



Nová výstavba mezi dokončenými byty převažuje ve všech krajích, podíl se pohybuje v intervalu od 56,3 % v Karlovarském kraji do 95,5 % v Plzeňském kraji. Nadpoloviční podíl bytů v nových rodinných domech byl vykázán v 10 krajích, jejich nejvyšší zastoupení zaznamenal Moravskoslezský kraj (80,0 %). V hlavním městě Praze pro změnu jednoznačně převažovaly byty dokončené v nových bytových domech (74,2 %).

Kontakt:

Hana Kořátková

Krajská správa ČSÚ v Liberci

Oddělení informačních služeb

Tel.: 485 238 811

E-mail: infoservislbcc@czso.cz

KOMENTÁŘ

Přílohy:

Zahájené byty podle krajů v 1. čtvrtletí 2024 (předběžné údaje)

	Zahájené byty						
	celkem	index 2024/2023	v tom		z toho		
			nová výstavba	změna dokončených staveb	nové rodinné domy	nové bytové domy	nebytové budovy
Česká republika	8 065	84,9	6 957	1 108	3 143	3 565	303
v tom kraj:							
hl. m. Praha	1 752	76,2	1 640	112	135	1 505	4
Středočeský	1 240	80,7	1 068	172	625	421	68
Jihočeský	667	117,4	623	44	190	432	4
Plzeňský	657	127,8	621	36	247	372	2
Karlovarský	59	26,2	44	15	37	6	3
Ústecký	303	67,9	205	98	135	70	32
Liberecký	248	87,3	159	89	93	66	7
Královéhradecký	410	76,1	357	53	221	128	11
Pardubický	205	66,6	167	38	128	36	12
Vysočina	414	109,2	294	120	207	80	36
Jihomoravský	981	90,7	846	135	552	185	56
Olomoucký	467	144,6	388	79	148	235	20
Zlínský	239	83,0	184	55	161	20	24
Moravskoslezský	419	59,4	357	62	260	9	24

Dokončené byty podle krajů v 1. čtvrtletí 2024 (předběžné údaje)

	Dokončené byty						
	celkem	index 2024/2023	v tom		z toho		
			nová výstavba	změna dokončených staveb	nové rodinné domy	nové bytové domy	nebytové budovy
Česká republika	8 037	97,9	6 935	1 102	4 112	2 780	135
v tom kraj:							
hl. m. Praha	1 571	110,1	1 350	221	183	1 165	3
Středočeský	1 366	88,0	1 199	167	965	232	10
Jihočeský	374	75,9	357	17	237	115	6
Plzeňský	401	126,1	383	18	261	115	7
Karlovarský	215	168,0	121	94	76	44	8
Ústecký	239	78,6	193	46	184	9	2
Liberecký	201	105,8	179	22	145	34	-
Královéhradecký	421	116,6	358	63	229	129	4
Pardubický	410	129,3	336	74	222	114	6
Vysočina	392	113,0	336	56	230	106	2
Jihomoravský	1 143	88,3	975	168	515	434	82
Olomoucký	505	110,5	467	38	242	225	2
Zlínský	300	86,7	278	22	224	54	1
Moravskoslezský	499	74,3	403	96	399	4	2

Oddělení informačních služeb – Krajská správa ČSÚ v Liberci

Informace o inflaci, HDP, obyvatelstvu, průměrných mzdách a mnohé další najdete na stránkách

Českého statistického úřadu: www.liberec.czso.cz | tel.: 485 238 811, e-mail: infoservislbcc@czso.cz