

## KOMENTÁŘ

19. 5. 2026

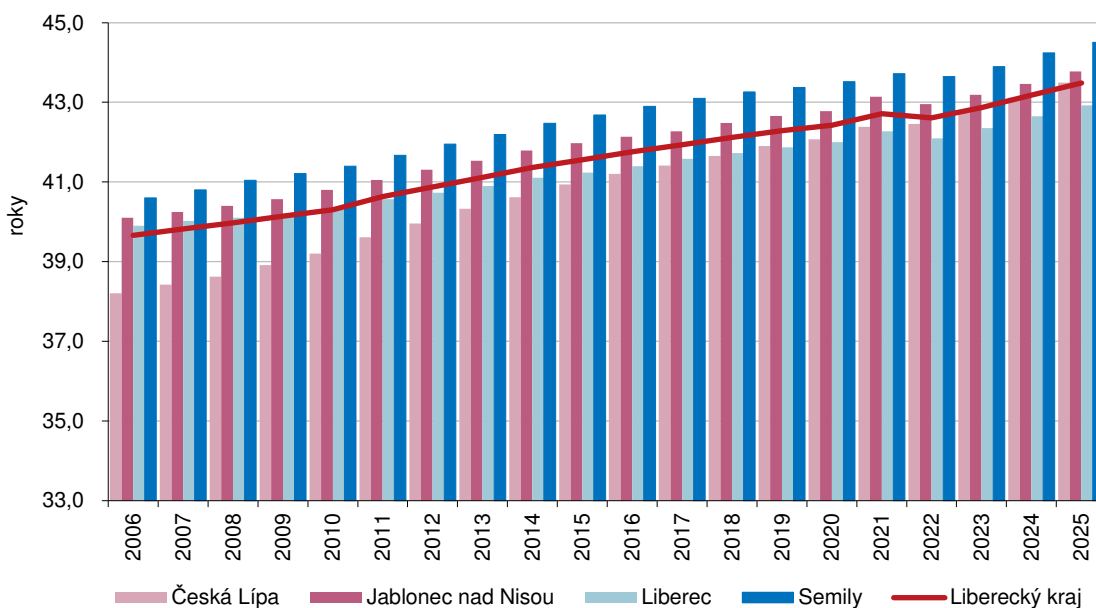
# Věkové složení obyvatel Libereckého kraje k 31. 12. 2025

**Obyvatelé Libereckého kraje opět zestárli – jejich průměrný věk se meziročně zvýšil o 0,3 roku na 43,5 let. Nejstarší obyvatelstvo žije v obci Troskovice, nejmladší v obci Radvanec.**

Průměrný věk obyvatel Libereckého kraje ke konci roku 2025 činil 43,5 let. Meziročně se tak zvýšil o 0,3 roku, ve srovnání s rokem 1991 obyvatelstvo našeho kraje zestárlo o 7,8 let. V porovnání s průměrným věkem za Česko je obyvatelstvo našeho regionu starší o 0,2 roku, mezi kraji se pak jedná o 8. nejvyšší průměrný věk. Stejně „starou“ populaci evidoval také Ústecký kraj. Nejnižší průměrný věk vykázal Středočeský kraj (42,0 let), nejvyšší Zlínský kraj (44,4 let).

### Průměrný věk obyvatel Libereckého kraje a jeho okresů

(k 31. 12.)



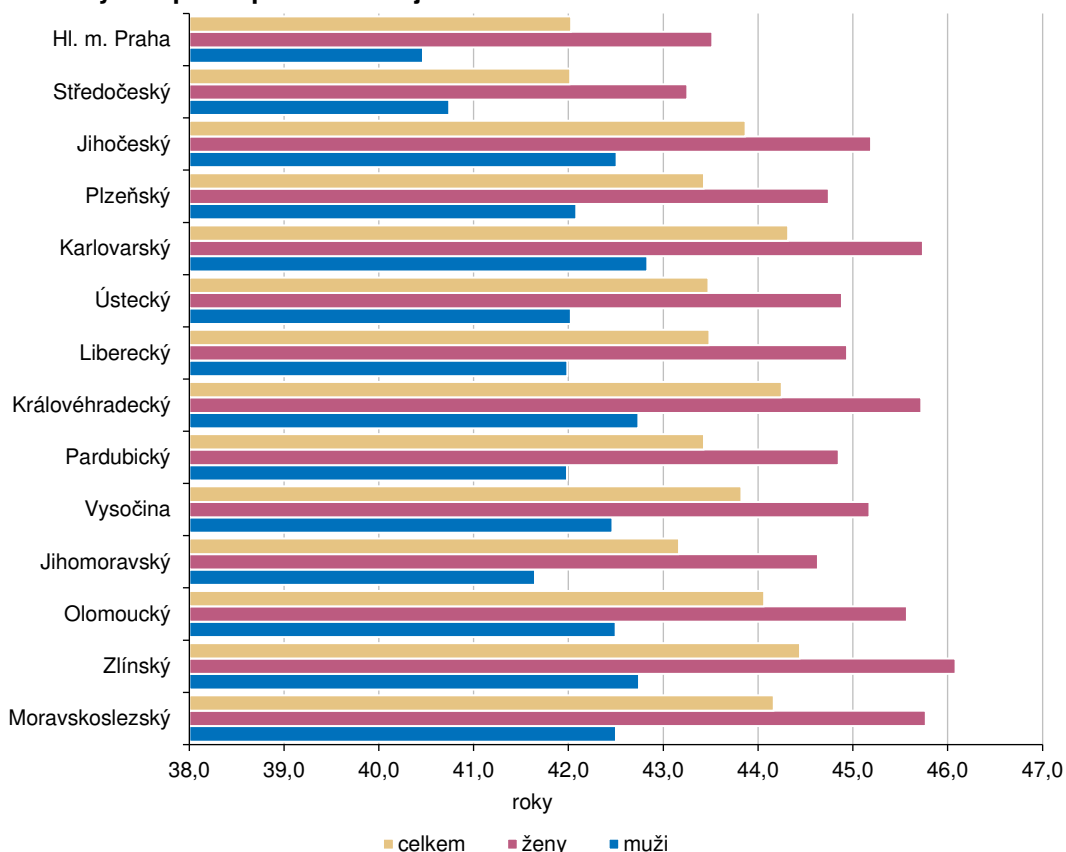
V případě okresů Libereckého kraje nejnižší průměrný věk zaznamenal okres Liberec (42,9 let) a v rámci 77 okresů Česka se umístil na 15. pozici. Druhým nejmladším územním celkem je okres Česká Lípa (43,5 let a 31. příčka), třetím okres Jablonec nad Nisou (43,8 let, 42. příčka). Okresu Semily s průměrným věkem 44,5 let patřila 63. příčka, jednalo se tedy o 15. nejvyšší průměrný věk obyvatel napříč okresy. Prvenství v republikovém meziokresním srovnání náleží okresu Praha-východ (39,7 let), poslední místo okresu Jeseník (45,5 let). Mezi 215 obcemi našeho kraje se průměrný věk pohyboval v intervalu od 37,6 let v obci Radvanec (okres Česká Lípa) do 54,3 let v obci Troskovice (okres Semily).

V populaci Libereckého kraje k 31. 12. 2025 převažovaly z 50,8 % ženy a jejich průměrný věk dosáhl 44,9 let. Průměrný věk mužů činil 42,0 let a byli tak oproti ženám o 2,9 roku mladší. Muži i ženy v průměru za celé Česko dosáhli o 0,2 roku mladšího věku. Mezi kraji se průměrný věk

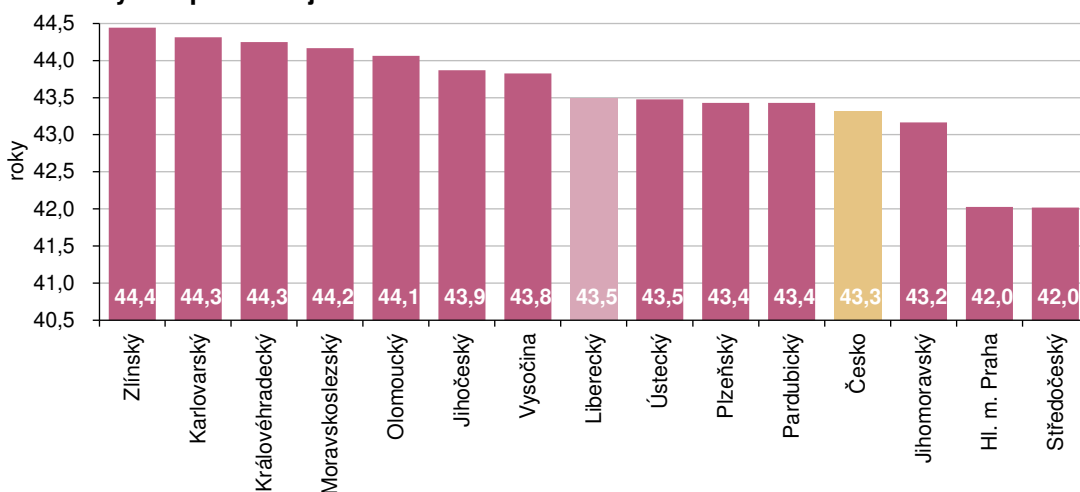
## KOMENTÁŘ

žen pohyboval v intervalu od 43,3 let ve Středočeském kraji do 46,1 let ve Zlínském kraji. Nejmladší muže vykázalo hlavní město Praha (40,5 let), nejstarší Karlovarský kraj (42,8 let).

### Průměrný věk podle pohlaví a krajů k 31. 12. 2025



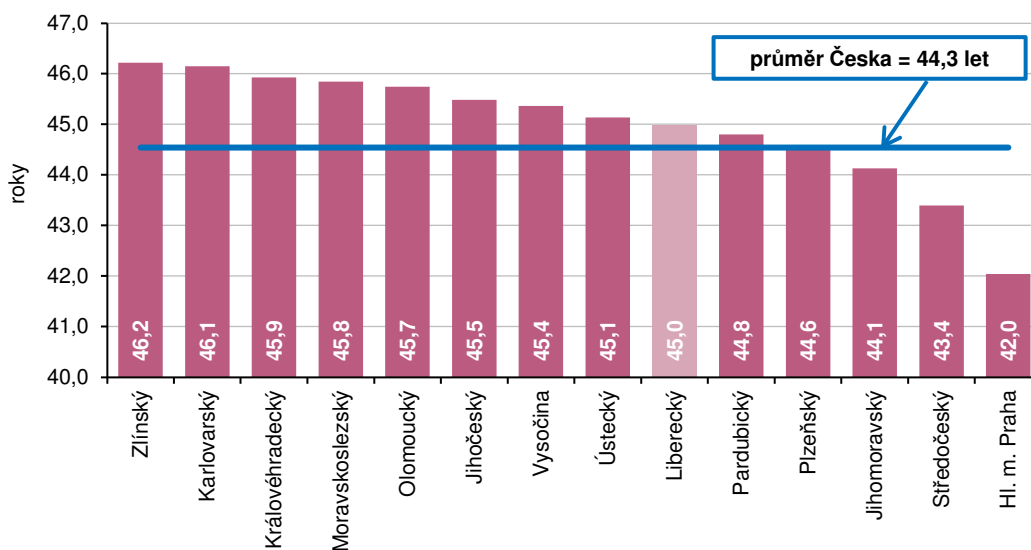
### Průměrný věk podle krajů k 31. 12. 2025



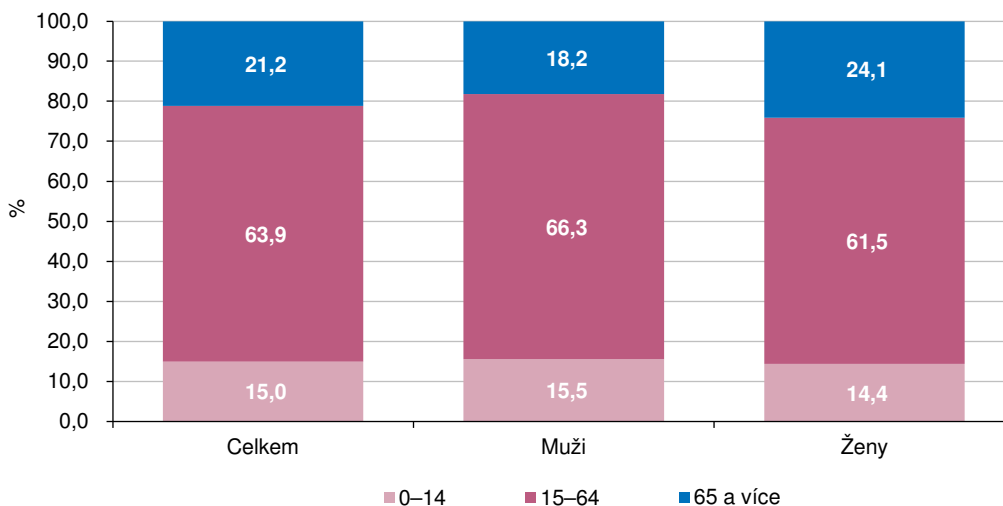
## KOMENTÁŘ

Věkový medián, který rozděluje danou populaci na dvě stejně početné části (počet obyvatel mladších než mediánový věk je tak stejný jako počet osob starších než mediánový věk), činil v našem regionu 45,0 let (v případě žen 46,5 let, v případě mužů 43,4 let). Nejvyšší hodnoty dosáhl věkový medián ve Zlínském kraji (46,2 let), nejnižší v hlavním městě Praze (42,0 let). Napříč okresy Česka se pohyboval mezi 41,3 lety v okrese Praha-východ a 47,6 let v okrese Jeseník.

### Věkový medián podle krajů k 31. 12. 2025



### Struktura obyvatel Libereckého kraje podle hlavních věkových skupin a pohlaví k 31. 12. 2025

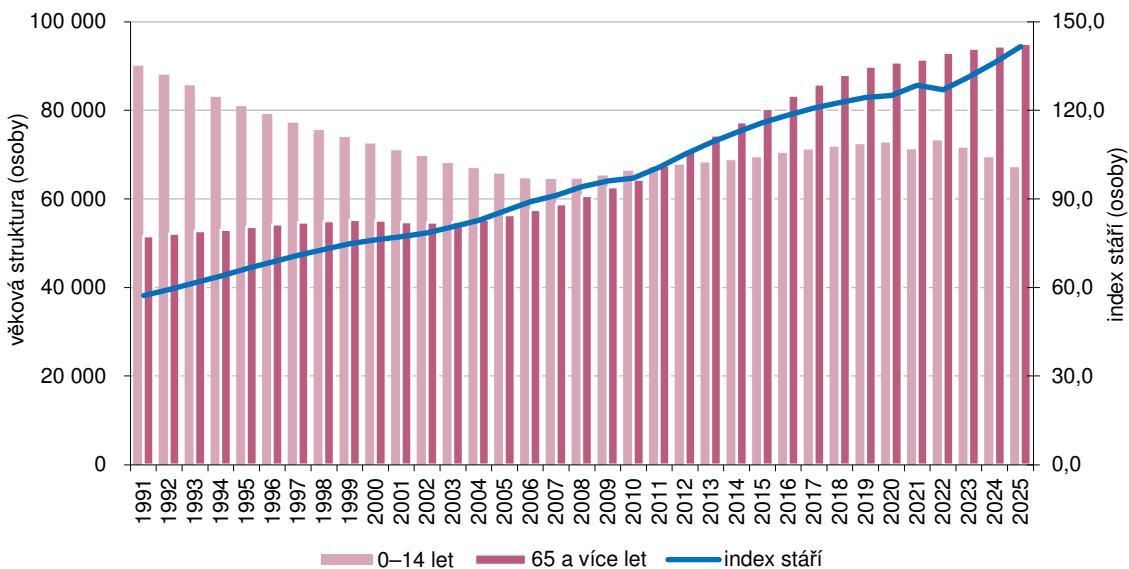


Ke konci roku 2025 bydlelo na území Libereckého kraje 67 107 dětí ve věku 0–14 let (tj. meziročně méně o 2 270 osob), z toho 51,2 % představovali chlapi. Podíl této věkové skupiny na celkovém počtu obyvatel kraje dosáhl 15,0 % a meziročně se snížil o 0,5 procentních bodů. Populaci ve věku 15–64 let reprezentovalo 286 452 osob (meziročně +787 osob,

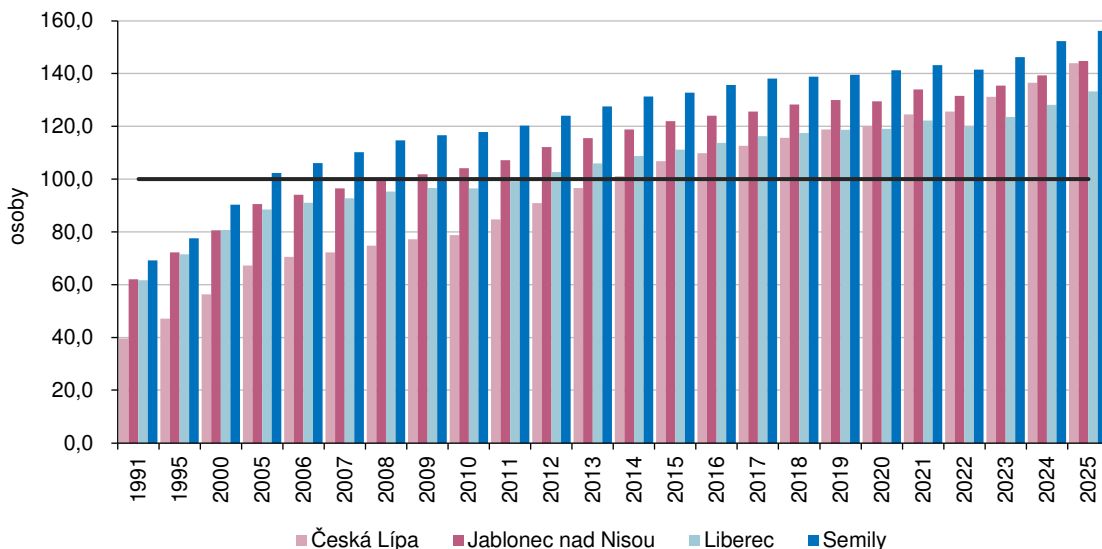
## KOMENTÁŘ

zvýšení podílu o 0,3 p. b. na 63,9 %) a také v této skupině převažovali muži (51,1 %). Kategorie obyvatel ve věku 65 a více let čítala 95 051 osob (+599 osob, nárůst podílu o 0,2 p. b. na 21,2 %) a v tomto případě měly rozhodující zastoupení ženy (57,8 %).

### Věková struktura a index stáří v Libereckém kraji (k 31.12.)



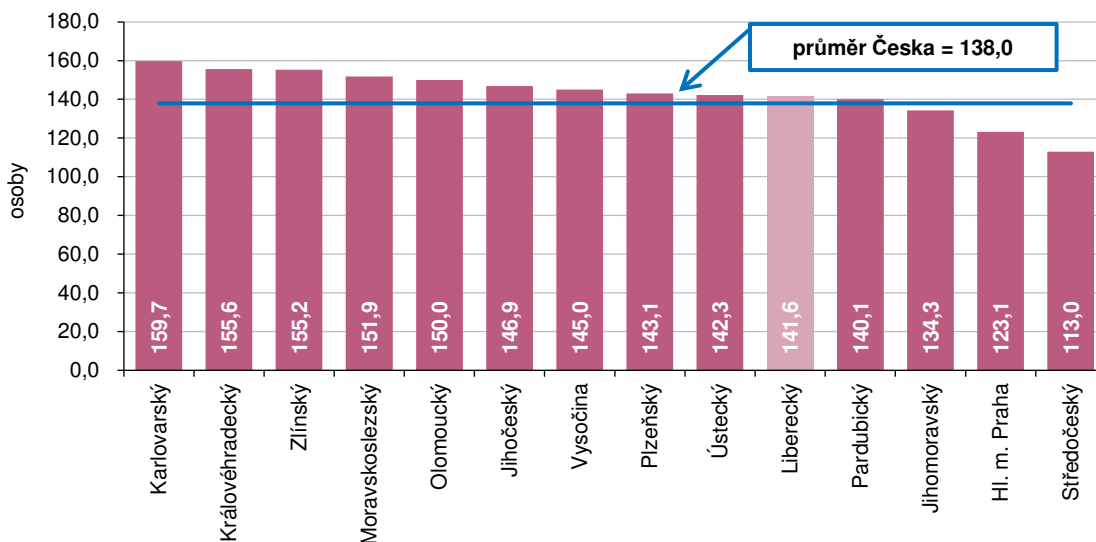
### Index stáří podle okresů Libereckého kraje (k 31. 12.)



Hodnota indexu stáří (počet osob ve věku 65 a více let na 100 dětí ve věku 0–14 let) se meziročně zvýšila a ke konci roku 2025 připadlo na 100 dětí 141,6 seniorů. Velmi výrazný rozdíl je patrný v případě indexu stáří u žen a mužů. Zatímco na 100 chlapců ve věku 0–14 let připadlo na konci loňského roku 116,9 seniorů, na 100 dívek ve stejném věku 167,5 seniorek. Důvodem je převaha žen v nejvyšších věkových kategoriích.

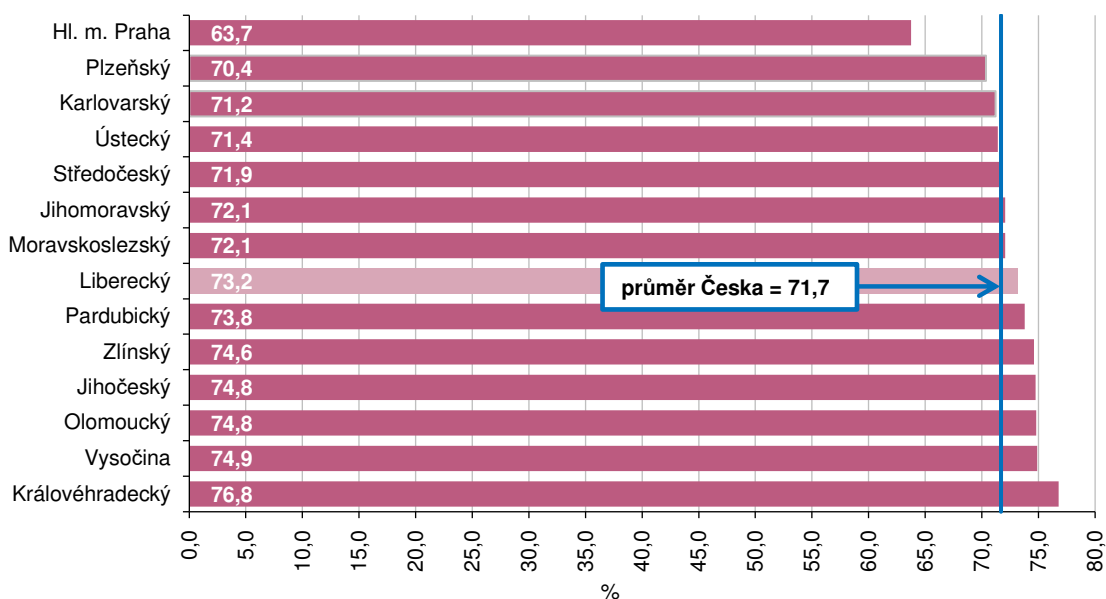
## KOMENTÁŘ

### Index stáří podle krajů k 31. 12. 2025



Mezi okresy Libereckého kraje byla nejvyšší hodnota indexu stáří zjištěna v okrese Semily (156,1) a patřila mu tak 60. pozice v republikovém žebříčku okresů. Krajská hodnota tohoto ukazatele byla překročena také v okresech Jablonec nad Nisou (144,8 a 40. pozice) a Česká Lípa (143,8 a 37. pozice). V okrese Liberec na 100 dětí připadlo 133,2 seniorů (16. pozice). Celookresní žebříček vedl okres Praha-východ (79,4), pod hranici 100 se pohyboval už pouze okres Praha-západ (85,1). Poslední příčka patřila okresu Jeseník (187,2 seniorů na 100 dětí). Mezi kraji Česka se hodnota indexu stáří pohybovala od 113,0 ve Středočeském kraji do 159,7 seniorů na 100 dětí v Karlovarském kraji. V tomto srovnání se Liberecký kraj umístil na 5. nejlepší pozici. V průměru za celé Česko pak na 100 dětí připadlo 138,0 seniorů.

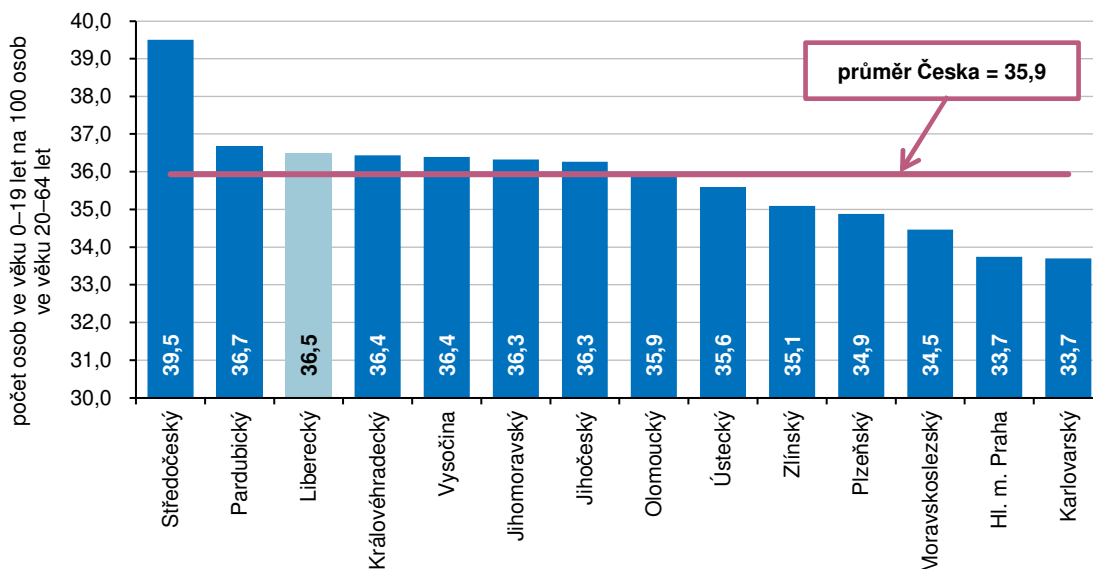
### Index ekonomické závislosti podle krajů k 31. 12. 2025



## KOMENTÁŘ

Dalším ukazatelem, kterým je možné popsat demografickou situaci v rámci daného území, je index ekonomické závislosti. Ten vyjadřuje poměr mezi osobami ve věku 0–19 let a 65 a více let na obyvatele ve věku 20–64 let. K 31. 12. 2025 tak v Libereckém kraji připadlo na 100 osob ve věku 20–64 let 73,2 osob ve věku do 19 let a nad 65 let. Nejvíce je z tohoto pohledu zatížen okres Semily (78,0, tj. 2. nejvyšší hodnota mezi okresy Česka), který následoval okres Jablonec nad Nisou (75,7 a 63. pozice). Okres Liberec na 100 osob ve věku 20 až 64 let evidoval 71,4 osob do 19 let a nad 65 let (21. pozice), okres Česká Lípa pak 71,0 osob (16. pozice). Na prvním místě celorepublikového meziokresního žebříčku se nejlépe s hodnotou 63,7 umístilo hlavní město Praha, žebříček uzavíral okres Jindřichův Hradec (78,2). Ve srovnání krajů Česka dosáhl index nejvyšší hodnoty v Královéhradeckém kraji (76,8 osob), nejnižší pak v hlavním městě Praze (již zmíněných 63,7 osob). Průměr za Česko činil 71,7 osob do 19 let a nad 65 let na 100 osob 20 až 64letých. Liberecký kraj vykázal 7. nejvyšší hodnotu.

### Index závislosti mladých podle krajů k 31. 12. 2025



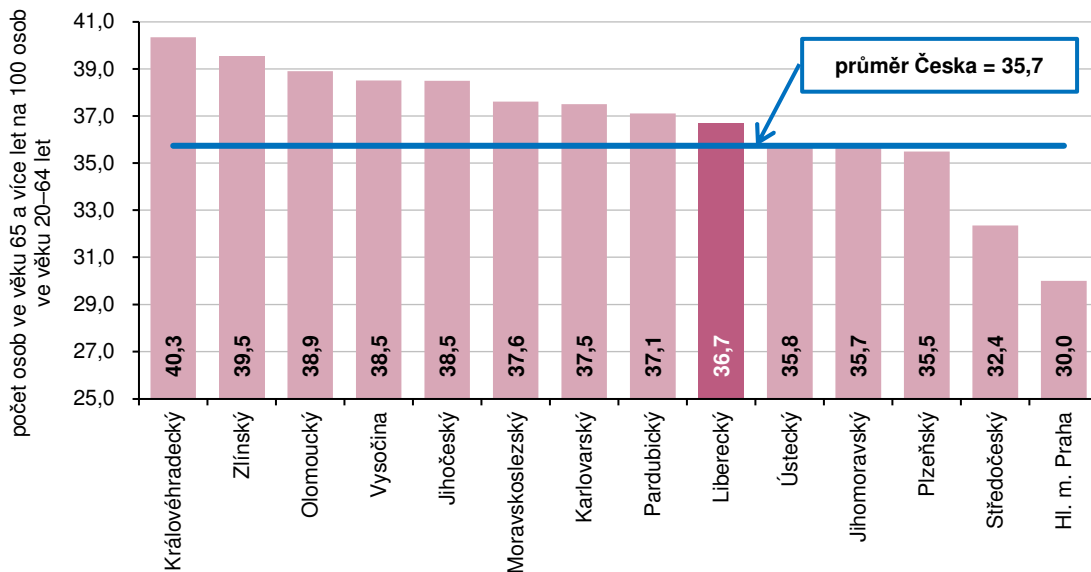
Index závislosti mladých ilustruje, kolik osob ve věku 0 až 19 let připadá na 100 osob ve věku 20 až 64 let. Tento index dosáhl k poslednímu dni roku 2025 v našem kraji hodnoty 36,5 osob. Nejvíce dětí a mladistvých připadlo na 100 osob 20 až 64letých v okrese Jablonec nad Nisou (37,2), následoval okres Liberec a Semily (shodně 36,7). Okres Česká Lípa pak na 100 osob 20 až 64letých evidoval 35,3 dětí a mladistvých do 19 let. V porovnání všech 77 okresů Česka byla nejnižší hodnota indexu vykázána v okrese Karviná (32,8), nejvyšší v okrese Praha-západ (45,3). V rámci krajů Česka se tento index pohyboval v rozmezí od 33,7 v Karlovarském kraji a hlavním městě Praze do 39,5 ve Středočeském kraji. Hodnota za náš region byla 3. nejvyšší, republikový průměr pak činil 35,9 dětí a mladistvých do 19 let na 100 osob ve věku 20 až 64 let.

Počet osob ve věku 65 a více let na 100 osob ve věku 20 až 64 let charakterizuje index závislosti seniorů. Hodnota tohoto indexu v roce 2025 činila v našem kraji 36,7 seniorů, v okrese Semily dosáhla 41,2, v okrese Jablonec nad Nisou 38,4, v okrese Česká Lípa 35,7 a v okrese Liberec 34,6 seniorů na 100 osob 20 až 64letých. Nejméně seniorů na 100 osob ve věku 20 až 64 let bylo

## KOMENTÁŘ

zaznamenáno v okrese Praha-východ (26,0), naopak tomu bylo v okrese Jeseník (43,5). V mezikrajském srovnání byla nejnižší hodnota vykázána v hlavním městě Praze (30,0), nejvyšší v Královéhradeckém kraji (40,3). Hodnota za Liberecký kraj byla v mezikrajském žebříčku 6. nejnižší, průměr za Česko dosáhl 35,7 seniorů na 100 osob ve věku 20 až 64 let.

### Index závislosti seniorů podle krajů k 31. 12. 2025



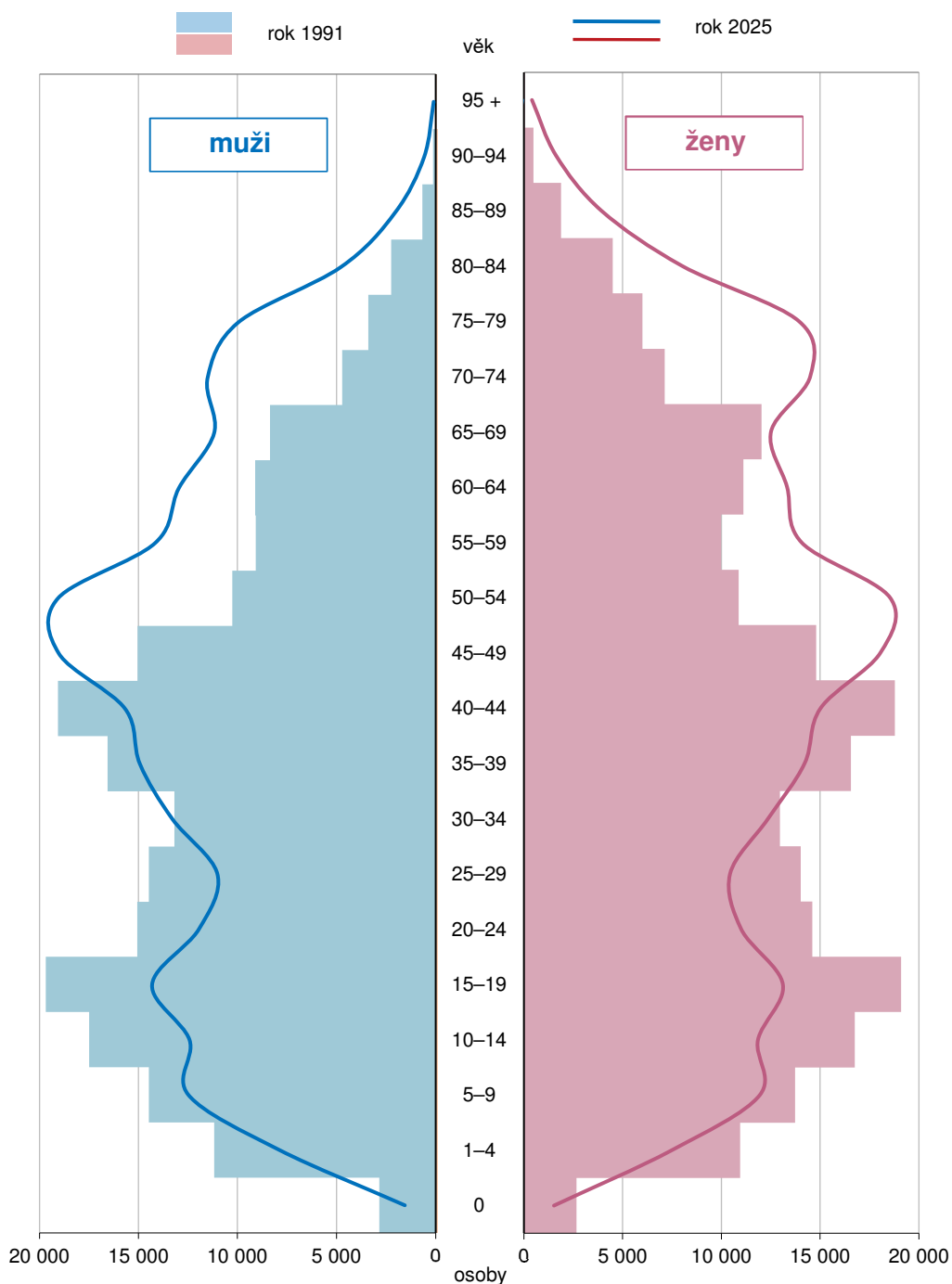
#### Kontakt:

Hana Koťátková  
Krajská správa ČSÚ v Liberci  
Oddělení informačních služeb  
T: 704 675 184  
E: [infoservislbc@csu.gov.cz](mailto:infoservislbc@csu.gov.cz)

## KOMENTÁŘ

Přílohy:

### Věková struktura obyvatelstva Libereckého kraje podle pohlaví k 31. 12. 1991 a 31. 12. 2025



**KOMENTÁŘ**
**Věkové složení obyvatelstva Libereckého kraje podle pohlaví  
a pětiletých věkových skupin k 31. 12. 2025**

	Obyvatelstvo celkem	v tom	
		muži	ženy
<b>Celkem</b>	<b>448 610</b>	<b>220 834</b>	<b>227 776</b>
v tom ve věku:			
0	3 067	1 549	1 518
1–4	15 346	7 879	7 467
5–9	24 416	12 479	11 937
10–14	24 278	12 424	11 854
15–19	27 426	14 317	13 109
20–24	22 970	11 960	11 010
25–29	21 443	11 008	10 435
30–34	25 644	13 292	12 352
35–39	29 142	14 928	14 214
40–44	30 687	15 670	15 017
45–49	37 057	19 015	18 042
50–54	37 594	19 057	18 537
55–59	28 204	14 154	14 050
60–64	26 285	12 961	13 324
65–69	23 693	11 182	12 511
70–74	26 000	11 508	14 492
75–79	23 884	9 956	13 928
80–84	12 806	4 793	8 013
85–89	5 958	2 027	3 931
90–94	2 211	582	1 629
95 a více	499	93	406
0–14	67 107	34 331	32 776
15–64	286 452	146 362	140 090
65 a více	95 051	40 141	54 910

**Obce Libereckého kraje s nejnižším průměrným věkem k 31. 12. 2025**

Pořadí	Název obce	Okres	Počet obyvatel	Průměrný věk obyvatel
1.	Radvanec	Česká Lípa	289	37,6
2.	Bohatice	Česká Lípa	253	37,8
3.	Šimonovice	Liberec	1 536	38,4
4.	Tachov	Česká Lípa	222	38,7
5.-6.	Jeřmanice	Liberec	686	38,8
	Pulečň	Jablonec nad Nisou	489	38,8
7.-8.	Olešnice	Semily	239	39,4
	Jenišovice	Jablonec nad Nisou	1 306	39,4
9.	Luka	Česká Lípa	103	39,6
10.	Dalešice	Jablonec nad Nisou	225	39,7

**KOMENTÁŘ**
**Obce Libereckého kraje s nejvyšším průměrným věkem k 31. 12. 2025**

Pořadí	Název obce	Okres	Počet obyvatel	Průměrný věk obyvatel
1.	Troskovice	Semily	77	54,3
2.	Jiřetín pod Bukovou	Liberec	431	51,4
3.	Janovice v Podještědí	Liberec	90	51,2
4.	Blatce	Česká Lípa	120	50,4
5.	Krompach	Česká Lípa	179	50,1
6.	Mařenice	Česká Lípa	330	48,6
7.	Roztoky u Semil	Semily	108	48,4
8.	Paseky nad Jizerou	Semily	251	48,1
9.	Hlavice	Liberec	218	47,9
10.	Rokytnice nad Jizerou	Semily	2 459	47,7

**Vybrané demografické údaje v Libereckém kraji a jeho okresech k 31. 12. 2025**

	Liberecký	v tom okres			
		Česká Lípa	Jablonec nad Nisou	Liberec	Semily
<b>Počet obyvatel</b>	<b>448 610</b>	<b>102 204</b>	<b>92 836</b>	<b>181 092</b>	<b>72 478</b>
v tom:					
muži	220 834	50 578	45 505	88 774	35 977
ženy	227 776	51 626	47 331	92 318	36 501
v tom ve věku (%):					
0–14	15,0	14,5	15,1	15,2	14,8
15–64	63,9	64,6	63,0	64,6	62,0
65 a více	21,2	20,9	21,9	20,2	23,2
Průměrný věk					
celkem	43,5	43,5	43,8	42,9	44,5
muži	42,0	42,1	42,2	41,4	42,9
ženy	44,9	44,9	45,3	44,4	46,0
Věkový medián					
celkem	45,0	45,2	45,4	44,1	46,4
muži	43,4	43,6	43,8	42,6	44,6
ženy	46,5	46,6	46,9	45,6	48,0
Index stáří <sup>1)</sup>					
celkem	141,6	143,8	144,8	133,2	156,1
muži	116,9	119,1	119,4	109,3	129,9
ženy	167,5	169,7	171,5	158,0	184,1
Index ekonomické závislosti <sup>2)</sup>	73,2	71,0	75,7	71,4	78,0
Index závislosti mladých <sup>3)</sup>	36,5	35,3	37,2	36,7	36,7
Index závislosti seniorů <sup>4)</sup>	36,7	35,7	38,4	34,6	41,2

<sup>1)</sup> počet osob ve věku 65 a více let na 100 osob ve věku 0–14 let

<sup>2)</sup> počet osob ve věku 0–19 let a 65 a více let na 100 osob ve věku 20–64 let

<sup>3)</sup> počet osob ve věku 0–19 let na 100 osob ve věku 20–64 let

<sup>4)</sup> počet osob ve věku 65 a více let na 100 osob ve věku 20–64 let

**KOMENTÁŘ**
**Vybrané demografické údaje podle krajů k 31. 12. 2025**

	Česká republika	v tom kraj						
		Hl. m. Praha	Středočeský	Jihočeský	Píseňský	Karlovarský	Ústecký	Liberecký
<b>Počet obyvatel</b>	<b>10 915 839</b>	<b>1 407 084</b>	<b>1 477 134</b>	<b>652 896</b>	<b>614 683</b>	<b>292 027</b>	<b>805 943</b>	<b>448 610</b>
v tom:								
muži	5 370 478	687 003	727 631	322 114	303 833	142 912	397 385	220 834
ženy	5 545 361	720 081	749 503	330 782	310 850	149 115	408 558	227 776
v tom ve věku (%):								
0–14	15,1	14,9	16,7	15,0	14,6	13,7	14,7	15,0
15–64	64,1	66,8	64,5	63,0	64,6	64,4	64,4	63,9
65 a více	20,8	18,3	18,8	22,0	20,8	21,9	20,9	21,2
Průměrný věk								
celkem	43,3	42,0	42,0	43,9	43,4	44,3	43,5	43,5
muži	41,8	40,5	40,7	42,5	42,1	42,8	42,0	42,0
ženy	44,7	43,5	43,3	45,2	44,7	45,7	44,9	44,9
Věkový medián								
celkem	44,5	42,0	43,4	45,5	44,6	46,1	45,1	45,0
muži	43,0	40,6	42,2	44,0	43,1	44,4	43,6	43,4
ženy	46,1	43,5	44,5	46,9	46,0	47,7	46,7	46,5
Index stáří <sup>1)</sup>								
celkem	138,0	123,1	113,0	146,9	143,1	159,7	142,3	141,6
muži	113,9	98,8	94,8	124,6	121,2	132,8	116,9	116,9
ženy	163,4	148,6	132,1	170,5	165,9	187,9	169,0	167,5
Index ekonomické závislosti <sup>2)</sup>	71,7	63,7	71,9	74,8	70,4	71,2	71,4	73,2
Index závislosti mladých <sup>3)</sup>	35,9	33,7	39,5	36,3	34,9	33,7	35,6	36,5
Index závislosti seniorů <sup>4)</sup>	35,7	30,0	32,4	38,5	35,5	37,5	35,8	36,7

<sup>1)</sup> počet osob ve věku 65 a více let na 100 osob ve věku 0–14 let

<sup>2)</sup> počet osob ve věku 0–19 let a 65 a více let na 100 osob ve věku 20–64 let

<sup>3)</sup> počet osob ve věku 0–19 let na 100 osob ve věku 20–64 let

<sup>4)</sup> počet osob ve věku 65 a více let na 100 osob ve věku 20–64 let

**KOMENTÁŘ**
**Vybrané demografické údaje podle krajů k 31. 12. 2025**

dokončení

	v tom kraj						
	Královéhradecký	Pardubický	Vysočina	Jihomoravský	Olomoucký	Zlínský	Moravskoslezský
<b>Počet obyvatel</b>	<b>554 668</b>	<b>530 950</b>	<b>515 953</b>	<b>1 230 516</b>	<b>631 480</b>	<b>577 515</b>	<b>1 176 380</b>
v tom:							
muži	273 339	263 231	256 837	604 791	309 551	283 777	577 240
ženy	281 329	267 719	259 116	625 725	321 929	293 738	599 140
v tom ve věku (%):							
0–14	14,7	15,2	15,2	15,5	14,8	14,6	14,4
15–64	62,5	63,4	62,8	63,8	62,9	62,8	63,8
65 a více	22,8	21,4	22,0	20,8	22,3	22,6	21,9
Průměrný věk							
celkem	44,3	43,4	43,8	43,2	44,1	44,4	44,2
muži	42,7	42,0	42,5	41,6	42,5	42,7	42,5
ženy	45,7	44,9	45,2	44,6	45,6	46,1	45,8
Věkový medián							
celkem	45,9	44,8	45,4	44,1	45,7	46,2	45,8
muži	44,3	43,2	43,9	42,6	44,1	44,4	44,0
ženy	47,4	46,4	46,8	45,6	47,3	48,0	47,6
Index stáří <sup>1)</sup>							
celkem	155,6	140,1	145,0	134,3	150,0	155,2	151,9
muži	129,8	117,4	123,3	110,2	123,0	126,0	122,0
ženy	182,9	163,9	168,0	159,5	178,3	186,2	183,4
Index ekonomické závislosti <sup>2)</sup>	76,8	73,8	74,9	72,1	74,8	74,6	72,1
Index závislosti mladých <sup>3)</sup>	36,4	36,7	36,4	36,3	35,9	35,1	34,5
Index závislosti seniorů <sup>4)</sup>	40,3	37,1	38,5	35,7	38,9	39,5	37,6

<sup>1)</sup> počet osob ve věku 65 a více let na 100 osob ve věku 0–14 let

<sup>2)</sup> počet osob ve věku 0–19 let a 65 a více let na 100 osob ve věku 20–64 let

<sup>3)</sup> počet osob ve věku 0–19 let na 100 osob ve věku 20–64 let

<sup>4)</sup> počet osob ve věku 65 a více let na 100 osob ve věku 20–64 let

**KOMENTÁŘ**
**Průměrný věk obyvatel podle okresů Česka k 31. 12. 2025**

	Průměrný věk	Pořadí		Průměrný věk	Pořadí
<b>Česko</b>	<b>43,3</b>	<b>x</b>			
v tom okres:					
Praha-východ	39,7	1.	Domažlice	43,8	40.
Praha-západ	40,2	2.	Frydek-Místek	43,8	41.
Beroun	41,9	3.	<b>Jablonec nad Nisou</b>	<b>43,8</b>	<b>42.</b>
Nymburk	41,9	4.	Cheb	43,8	43.
Brno-venkov	42,0	5.	Příbram	43,8	44.
Hlavní město Praha	42,0	6.	Kutná Hora	43,9	45.
Mladá Boleslav	42,1	7.	Sokolov	43,9	46.
Mělník	42,3	8.	Prachatice	43,9	47.
Kolín	42,3	9.	Opava	43,9	48.
Vyškov	42,5	10.	Rakovník	43,9	49.
Tachov	42,6	11.	Prostějov	43,9	50.
Kladno	42,8	12.	Hradec Králové	44,0	51.
Plzeň-sever	42,8	13.	Břeclav	44,0	52.
Brno-město	42,9	14.	Děčín	44,1	53.
<b>Liberec</b>	<b>42,9</b>	<b>15.</b>	Ostrava-město	44,1	54.
České Budějovice	43,0	16.	Havlíčkův Brod	44,1	55.
Pardubice	43,0	17.	Vsetín	44,1	56.
Plzeň-město	43,1	18.	Jičín	44,2	57.
Jihlava	43,2	19.	Strakonice	44,2	58.
Český Krumlov	43,2	20.	Třebíč	44,3	59.
Chomutov	43,2	21.	Tábor	44,4	60.
Louny	43,3	22.	Zlín	44,4	61.
Benešov	43,3	23.	Pelhřimov	44,4	62.
Olomouc	43,3	24.	<b>Semily</b>	<b>44,5</b>	<b>63.</b>
Teplice	43,3	25.	Šumperk	44,5	64.
Ústí nad Labem	43,3	26.	Kroměříž	44,6	65.
Žďár nad Sázavou	43,4	27.	Náchod	44,6	66.
Most	43,4	28.	Písek	44,7	67.
Plzeň-jih	43,5	29.	Uherské Hradiště	44,7	68.
Znojmo	43,5	30.	Přerov	44,7	69.
<b>Česká Lípa</b>	<b>43,5</b>	<b>31.</b>	Trutnov	44,8	70.
Nový Jičín	43,5	32.	Karviná	44,9	71.
Blansko	43,5	33.	Jindřichův Hradec	44,9	72.
Litoměřice	43,6	34.	Klatovy	45,0	73.
Rychnov nad Kněžnou	43,6	35.	Karlovy Vary	45,1	74.
Ústí nad Orlicí	43,6	36.	Hodonín	45,1	75.
Svitavy	43,7	37.	Bruntál	45,2	76.
Rokycany	43,7	38.	Jeseník	45,5	77.
Chrudim	43,7	39.			

## KOMENTÁŘ

### Věkový medián obyvatel podle okresů Česka k 31. 12. 2025

	Věkový medián	Pořadí		Věkový medián	Pořadí
<b>Česko</b>	<b>44,5</b>	<b>x</b>			
v tom okres:					
Praha-východ	41,3	1.	Kutná Hora	45,4	40.
Praha-západ	41,9	2.	Litoměřice	45,4	41.
Hlavní město Praha	42,0	3.	Ostrava-město	45,4	42.
Brno-město	42,8	4.	<b>Jablonec nad Nisou</b>	<b>45,4</b>	<b>43.</b>
Mladá Boleslav	43,0	5.	Svitavy	45,4	44.
Brno-venkov	43,2	6.	Frydek-Místek	45,5	45.
Kolín	43,2	7.	Příbram	45,6	46.
Beroun	43,3	8.	Rakovník	45,6	47.
Nymburk	43,3	9.	Domažlice	45,6	48.
Mělník	43,5	10.	Prostějov	45,7	49.
Plzeň-město	43,5	11.	Prachatice	45,7	50.
Tachov	43,6	12.	Opava	45,7	51.
Vyškov	43,6	13.	Břeclav	45,7	52.
Pardubice	43,9	14.	Sokolov	45,7	53.
<b>Liberec</b>	<b>44,1</b>	<b>15.</b>	Havlíčkův Brod	45,8	54.
Plzeň-sever	44,1	16.	Vsetín	45,9	55.
Kladno	44,1	17.	Strakonice	46,0	56.
České Budějovice	44,2	18.	Jičín	46,0	57.
Jihlava	44,4	19.	Třebíč	46,1	58.
Chomutov	44,6	20.	Pelhřimov	46,1	59.
Olomouc	44,7	21.	Děčín	46,1	60.
Český Krumlov	44,7	22.	Tábor	46,1	61.
Žďár nad Sázavou	44,9	23.	Zlín	46,1	62.
Louny	44,9	24.	<b>Semily</b>	<b>46,4</b>	<b>63.</b>
Benešov	44,9	25.	Písek	46,4	64.
Ústí nad Labem	44,9	26.	Uherské Hradiště	46,5	65.
Blansko	45,0	27.	Kroměříž	46,5	66.
Plzeň-jih	45,0	28.	Náchod	46,5	67.
Most	45,0	29.	Šumperk	46,5	68.
Rychnov nad Kněžnou	45,0	30.	Přerov	46,6	69.
Teplice	45,0	31.	Karviná	46,7	70.
Znojmo	45,0	32.	Trutnov	46,8	71.
Nový Jičín	45,1	33.	Jindřichův Hradec	46,9	72.
Rokycany	45,1	34.	Hodonín	47,1	73.
Chrudim	45,1	35.	Karlovy Vary	47,1	74.
<b>Česká Lípa</b>	<b>45,2</b>	<b>36.</b>	Klatovy	47,1	75.
Ústí nad Orlicí	45,3	37.	Bruntál	47,4	76.
Hradec Králové	45,3	38.	Jeseník	47,6	77.
Cheb	45,3	39.			

## KOMENTÁŘ

### Index stáří podle okresů Česka k 31. 12. 2025

	Index stáří	Pořadí		Index stáří	Pořadí
<b>Česko</b>	<b>138,0</b>	<b>x</b>			
v tom okres:					
Praha-východ	79,4	1.	<b>Jablonec nad Nisou</b>	<b>144,8</b>	<b>40.</b>
Praha-západ	85,1	2.	Kutná Hora	144,8	41.
Beroun	108,3	3.	Rychnov nad Kněžnou	145,4	42.
Brno-venkov	109,4	4.	Břeclav	145,5	43.
Nymburk	114,0	5.	Svitavy	145,8	44.
Mělník	117,4	6.	Rakovník	146,2	45.
Kolín	118,3	7.	Opava	146,3	46.
Vyškov	119,2	8.	Domažlice	147,0	47.
Mladá Boleslav	121,1	9.	Prostějov	147,4	48.
Hlavní město Praha	123,1	10.	Sokolov	147,7	49.
Kladno	125,3	11.	Prachatice	148,8	50.
Plzeň-sever	128,3	12.	Havlíčkův Brod	149,0	51.
České Budějovice	128,6	13.	Vsetín	149,1	52.
Tachov	130,4	14.	Hradec Králové	151,2	53.
Pardubice	131,8	15.	Třebíč	153,1	54.
<b>Liberec</b>	<b>133,2</b>	<b>16.</b>	Ostrava-město	153,2	55.
Benešov	134,0	17.	Strakonice	153,8	56.
Jihlava	136,0	18.	Jičín	154,0	57.
Olomouc	136,1	19.	Cheb	154,7	58.
Žďár nad Sázavou	136,6	20.	Děčín	154,9	59.
Brno-město	137,7	21.	<b>Semily</b>	<b>156,1</b>	<b>60.</b>
Blansko	137,9	22.	Zlín	156,1	61.
Louny	138,7	23.	Tábor	156,3	62.
Český Krumlov	138,7	24.	Pelhřimov	157,1	63.
Teplice	138,7	25.	Kroměříž	158,1	64.
Plzeň-jih	138,9	26.	Uherské Hradiště	158,2	65.
Chomutov	139,0	27.	Šumperk	160,2	66.
Znojmo	139,1	28.	Písek	161,3	67.
Nový Jičín	139,8	29.	Přerov	161,5	68.
Ústí nad Labem	140,5	30.	Náchod	162,9	69.
Frýdek-Místek	140,6	31.	Karviná	164,3	70.
Litoměřice	141,3	32.	Trutnov	164,3	71.
Rokycany	141,6	33.	Hodonín	168,2	72.
Most	141,7	34.	Jindřichův Hradec	169,2	73.
Plzeň-město	142,6	35.	Klatovy	171,0	74.
Chrudim	143,5	36.	Karlovy Vary	173,4	75.
<b>Česká Lípa</b>	<b>143,8</b>	<b>37.</b>	Bruntál	179,9	76.
Příbram	144,1	38.	Jeseník	187,2	77.
Ústí nad Orlicí	144,3	39.			

**KOMENTÁŘ**
**Index ekonomické závislosti podle okresů Česka k 31. 12. 2025**

	Index ekonomické závislosti	Pořadí		Index ekonomické závislosti	Pořadí
<b>Česko</b>	<b>71,7</b>	<b>x</b>			
v tom okres:					
Hlavní město Praha	63,7	1.	Karlovy Vary	73,8	40.
Tachov	64,6	2.	Znojmo	73,9	41.
Mladá Boleslav	67,4	3.	Brno-venkov	73,9	42.
Chomutov	68,0	4.	Svitavy	74,0	43.
Plzeň-město	68,3	5.	Vsetín	74,1	44.
Brno-město	68,7	6.	Zlín	74,3	45.
Cheb	68,8	7.	Prostějov	74,4	46.
Kladno	69,5	8.	Ústí nad Orlicí	74,4	47.
Ostrava-město	69,6	9.	Přerov	74,6	48.
Teplice	70,0	10.	Opava	74,7	49.
Most	70,1	11.	Uherské Hradiště	74,7	50.
Plzeň-sever	70,2	12.	Třebíč	74,8	51.
Mělník	70,3	13.	Kutná Hora	74,8	52.
Sokolov	70,4	14.	Bruntál	74,8	53.
Český Krumlov	70,9	15.	Pelhřimov	74,8	54.
<b>Česká Lípa</b>	<b>71,0</b>	<b>16.</b>	Rychnov nad Kněžnou	74,8	55.
Beroun	71,1	17.	Rakovník	74,9	56.
Praha-východ	71,1	18.	Děčín	74,9	57.
Karviná	71,3	19.	Klatovy	75,0	58.
Nymburk	71,3	20.	Příbram	75,1	59.
<b>Liberec</b>	<b>71,4</b>	<b>21.</b>	Žďár nad Sázavou	75,1	60.
Louny	71,5	22.	Strakonice	75,2	61.
Kolín	71,9	23.	Chrudim	75,6	62.
Břeclav	72,1	24.	<b>Jablonec nad Nisou</b>	<b>75,7</b>	<b>63.</b>
Ústí nad Labem	72,2	25.	Kroměříž	75,7	64.
Plzeň-jih	72,2	26.	Trutnov	75,8	65.
Pardubice	72,2	27.	Blansko	76,1	66.
Domažlice	72,8	28.	Jeseník	76,4	67.
Frýdek-Místek	72,9	29.	Tábor	76,6	68.
Nový Jičín	72,9	30.	Havlíčkův Brod	76,9	69.
České Budějovice	72,9	31.	Benešov	77,1	70.
Prachatice	73,1	32.	Jičín	77,3	71.
Rokycany	73,1	33.	Šumperk	77,4	72.
Hodonín	73,2	34.	Písek	77,4	73.
Praha-západ	73,2	35.	Hradec Králové	77,5	74.
Litoměřice	73,2	36.	Náchod	77,8	75.
Jihlava	73,3	37.	<b>Semily</b>	<b>78,0</b>	<b>76.</b>
Vyškov	73,5	38.	Jindřichův Hradec	78,2	77.
Olomouc	73,7	39.			

## KOMENTÁŘ

### Index závislosti mladých podle okresů Česka k 31. 12. 2025

	Index závislosti mladých	Pořadí		Index závislosti mladých	Pořadí
<b>Česko</b>	<b>35,9</b>	<b>x</b>			
v tom okres:					
Karviná	32,8	1.	Prostějov	36,1	40.
Jeseník	32,9	2.	Náchod	36,1	41.
Hodonín	32,9	3.	Svitavy	36,2	42.
Bruntál	33,1	4.	Nový Jičín	36,2	43.
Ostrava-město	33,2	5.	Ústí nad Labem	36,2	44.
Cheb	33,3	6.	Mladá Boleslav	36,2	45.
Karlovy Vary	33,4	7.	Kutná Hora	36,3	46.
Hlavní město Praha	33,7	8.	Opava	36,3	47.
Tachov	33,8	9.	Litoměřice	36,4	48.
Klatovy	33,9	10.	Rakovník	36,4	49.
Plzeň-město	34,1	11.	Plzeň-sever	36,5	50.
Chomutov	34,3	12.	Příbram	36,5	51.
Brno-město	34,3	13.	Kladno	36,6	52.
Sokolov	34,4	14.	Ústí nad Orlicí	36,6	53.
Přerov	34,6	15.	Znojmo	36,6	54.
Uherské Hradiště	34,7	16.	Havlíčkův Brod	36,7	55.
Břeclav	34,8	17.	<b>Liberec</b>	<b>36,7</b>	<b>56.</b>
Pelhřimov	34,9	18.	<b>Semily</b>	<b>36,7</b>	<b>57.</b>
Zlín	35,0	19.	Rychnov nad Kněžnou	36,7	58.
Most	35,0	20.	Jičín	36,8	59.
Trutnov	35,1	21.	Chrudim	36,9	60.
Prachatice	35,2	22.	Olomouc	36,9	61.
Třebíč	35,2	23.	Pardubice	36,9	62.
Kroměříž	35,2	24.	Jihlava	37,1	63.
<b>Česká Lípa</b>	<b>35,3</b>	<b>25.</b>	<b>Jablonec nad Nisou</b>	<b>37,2</b>	<b>64.</b>
Teplice	35,3	26.	Hradec Králové	37,2	65.
Jindřichův Hradec	35,3	27.	Žďár nad Sázavou	37,5	66.
Vsetín	35,6	28.	České Budějovice	37,5	67.
Domažlice	35,6	29.	Blansko	37,9	68.
Písek	35,7	30.	Mělník	38,0	69.
Český Krumlov	35,8	31.	Kolín	38,4	70.
Strakonice	35,9	32.	Vyškov	38,8	71.
Rokycany	35,9	33.	Benešov	39,0	72.
Louny	36,0	34.	Nymburk	39,2	73.
Děčín	36,0	35.	Beroun	39,6	74.
Šumperk	36,0	36.	Brno-venkov	40,9	75.
Plzeň-jih	36,0	37.	Praha-východ	45,1	76.
Tábor	36,0	38.	Praha-západ	45,3	77.
Frýdek-Místek	36,0	39.			

**KOMENTÁŘ**
**Index závislosti seniorů podle okresů Česka k 31. 12. 2025**

	Index závislosti seniorů	Pořadí		Index závislosti seniorů	Pořadí
<b>Česko</b>	<b>35,7</b>	<b>x</b>			
v tom okres:					
Praha-východ	26,0	1.	Svitavy	37,8	40.
Praha-západ	28,0	2.	Ústí nad Orlicí	37,8	41.
Hlavní město Praha	30,0	3.	Prachatice	37,9	42.
Tachov	30,8	4.	Benešov	38,0	43.
Mladá Boleslav	31,1	5.	Rychnov nad Kněžnou	38,1	44.
Beroun	31,5	6.	Blansko	38,2	45.
Nymburk	32,1	7.	Prostějov	38,3	46.
Mělník	32,2	8.	Opava	38,4	47.
Kladno	33,0	9.	Rakovník	38,4	48.
Brno-venkov	33,0	10.	<b>Jablonec nad Nisou</b>	<b>38,4</b>	<b>49.</b>
Kolín	33,5	11.	Karviná	38,5	50.
Chomutov	33,6	12.	Vsetín	38,5	51.
Plzeň-sever	33,7	13.	Kutná Hora	38,5	52.
Plzeň-město	34,2	14.	Příbram	38,5	53.
Brno-město	34,3	15.	Chrudim	38,7	54.
<b>Liberec</b>	<b>34,6</b>	<b>16.</b>	Děčín	39,0	55.
Vyškov	34,7	17.	Zlín	39,4	56.
Teplice	34,7	18.	Strakonice	39,4	57.
Český Krumlov	35,0	19.	Třebíč	39,6	58.
Most	35,1	20.	Pelhřimov	40,0	59.
Pardubice	35,3	21.	Přerov	40,0	60.
České Budějovice	35,4	22.	Uherské Hradiště	40,1	61.
Cheb	35,5	23.	Havlíčkův Brod	40,1	62.
Louny	35,6	24.	Hodonín	40,2	63.
<b>Česká Lípa</b>	<b>35,7</b>	<b>25.</b>	Hradec Králové	40,3	64.
Sokolov	35,9	26.	Karlovy Vary	40,4	65.
Ústí nad Labem	35,9	27.	Jičín	40,5	66.
Plzeň-jih	36,2	28.	Tábor	40,5	67.
Jihlava	36,2	29.	Kroměříž	40,5	68.
Ostrava-město	36,4	30.	Trutnov	40,7	69.
Nový Jičín	36,7	31.	Klatovy	41,1	70.
Olomouc	36,7	32.	<b>Semily</b>	<b>41,2</b>	<b>71.</b>
Frýdek-Místek	36,8	33.	Šumperk	41,4	72.
Litoměřice	36,9	34.	Písek	41,7	73.
Rokycany	37,1	35.	Náchod	41,7	74.
Domažlice	37,2	36.	Bruntál	41,8	75.
Břeclav	37,2	37.	Jindřichův Hradec	42,9	76.
Znojmo	37,3	38.	Jeseník	43,5	77.
Žďár nad Sázavou	37,6	39.			