

KOMENTÁŘ

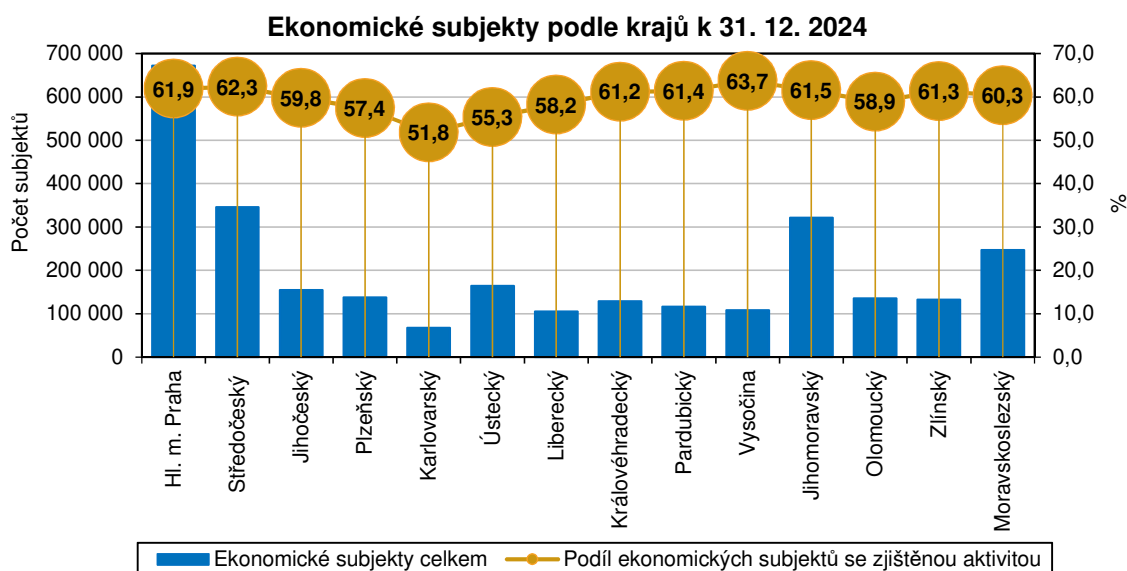
21. 1. 2025

Ekonomické subjekty v Libereckém kraji k 31. 12. 2024

V Registru ekonomických subjektů bylo ke konci roku 2024 evidováno 105,5 tis. subjektů se sídlem v Libereckém kraji, ekonomickou aktivitu vykázalo 58 % z nich. Meziročně nejvýraznější úbytek počtu subjektů zaznamenalo především odvětví velkoobchodu, maloobchodu; oprav a údržby motorových vozidel.

Registr ekonomických subjektů (RES) je veřejným seznamem, který je vytvářen a spravován Českým statistickým úřadem podle § 20 zákona č. 89/1995 Sb., o státní statistické službě. Ekonomickým subjektem je každá právnická osoba, dále fyzická osoba s postavením podnikatele a organizační složka státu, která je účetní jednotkou.

V České republice bylo ke konci roku 2024 vedeno více než 2,8 mil. ekonomických subjektů, jejich celkový počet meziročně vzrostl o 1,3 %. V Libereckém kraji bylo zapsáno 105 477 subjektů, u 58,2 % subjektů byla zjištěna aktivita v rámci statistických zjišťování nebo z administrativních zdrojů. Počet ekonomických subjektů v našem kraji se meziročně mírně navýšil, a to o 0,2 % (+174 jednotek). S výjimkou Karlovarského regionu (-0,1 %) vzrostl počet ekonomických subjektů také ve všech ostatních krajích. Přírůstek se pohyboval v rozmezí od +0,2 % (shodně v Libereckém a Královéhradeckém kraji) do +2,5 % v hlavním městě Praze. Nejvyšší zastoupení měly ekonomické subjekty nadále v hlavním městě Praze – 672 224 jednotek, tj. 23,7 % celorepublikového počtu. S 12,2% podílem následoval kraj Středočeský a s 11,3 % kraj Jihomoravský. Subjekty evidované na území Libereckého kraje představovaly 3,7 % republikového úhrnu – po Karlovarském kraji (2,4 %) 2. nejnižší podíl.

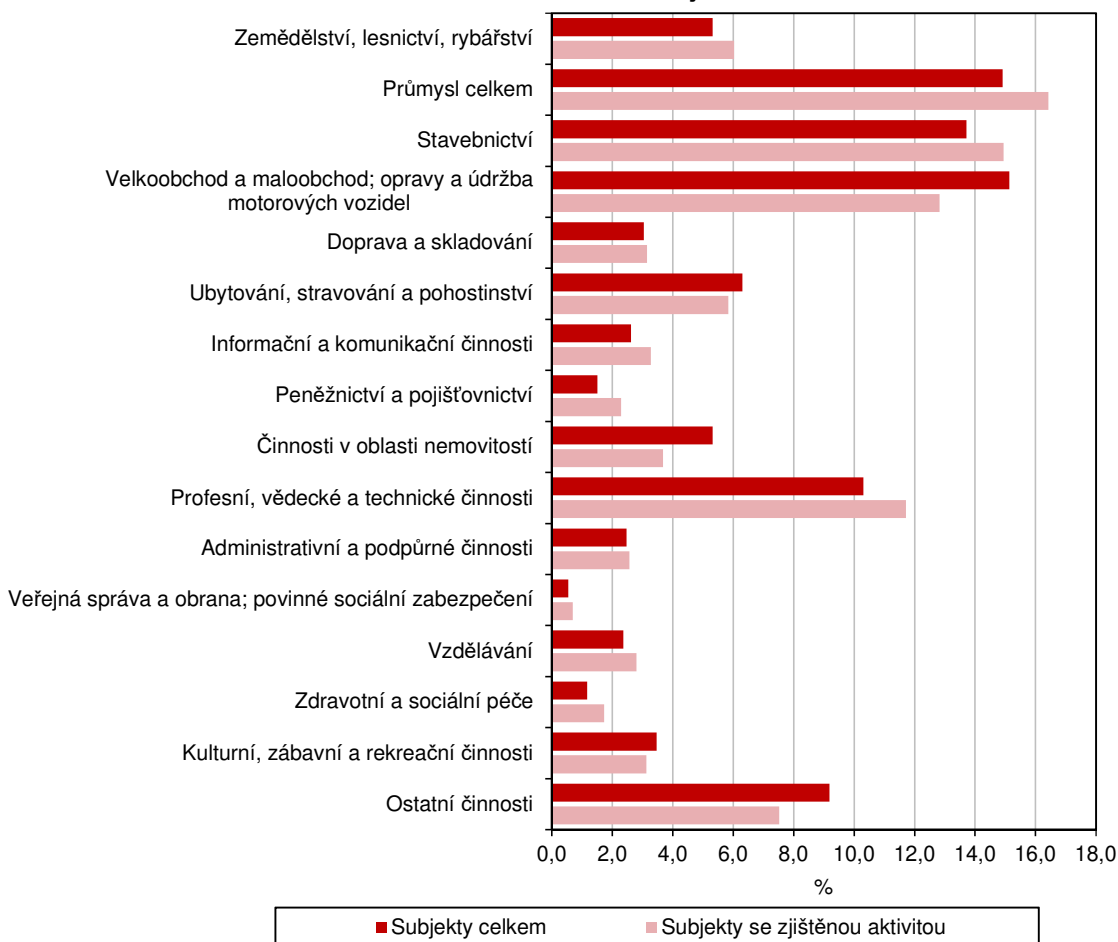


Fyzické osoby ve struktuře ekonomických subjektů v Libereckém kraji tvořily 76,1 %. Meziročně se počet fyzických osob v kraji nepatrně snížil o 3 subjekty. Dominantní postavení mezi fyzickými osobami měli živnostníci, tj. soukromí podnikatelé podnikající dle živnostenského zákona, kteří

KOMENTÁŘ

představovali 91,5 % všech fyzických osob v kraji. Fyzické osoby nepodnikající podle živnostenského zákona tvořily 4,7 %, zemědělství podnikatelé 2,4 % a zahraniční fyzické osoby 1,3 % fyzických osob v kraji. Z výše uvedených právních forem zaznamenaly meziroční nárůst počtu pouze zahraniční fyzické osoby (+3,4 %, tj. +34 osob) a zanedbatelný přírůstek také fyzické osoby nepodnikající podle živnostenského zákona (+0,1 %, tj. +2 osoby).

Struktura ekonomických subjektů podle převažující ekonomické činnosti v Libereckém kraji k 31. 12. 2024



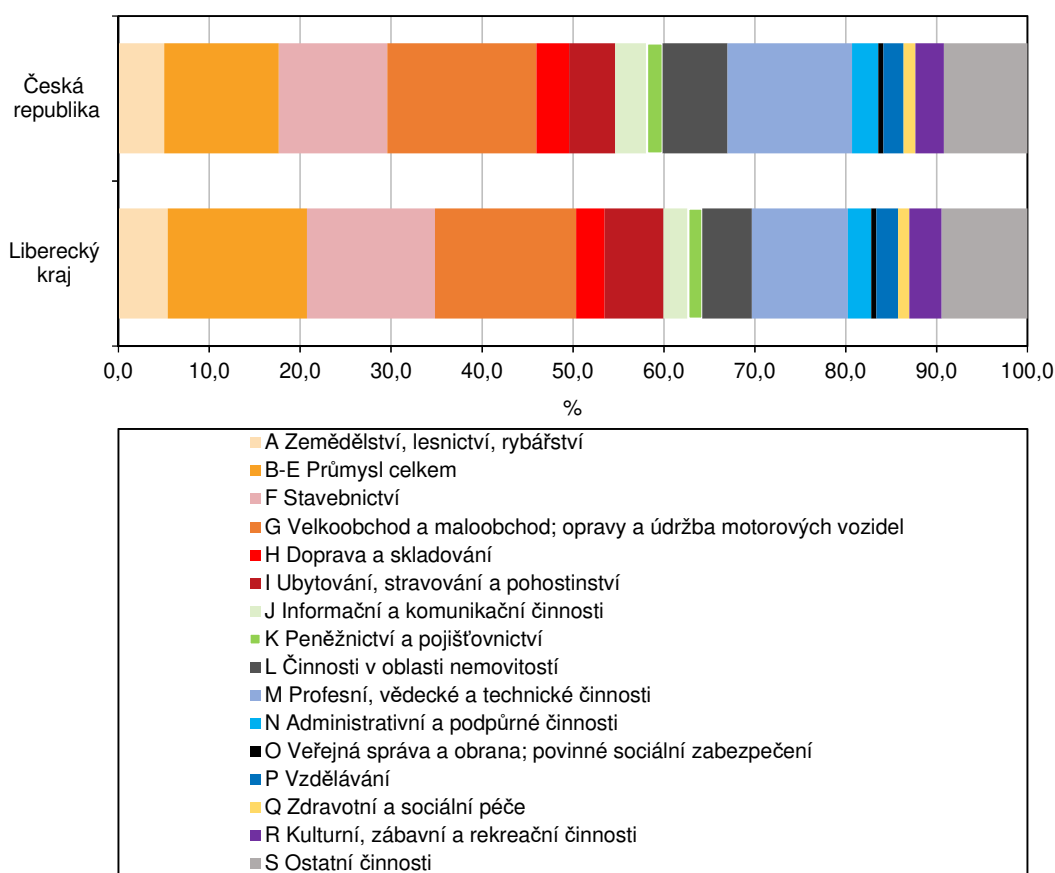
Právnícké osoby v roce 2024 tvořily 23,9 % subjektů v kraji. Na rozdíl od fyzických osob se však jejich počet meziročně mírně zvýšil, a to o 0,7 % (+177 osob) na 25 235 subjektů. Téměř 58 % právníckých osob reprezentovaly obchodní společnosti (14 544 subjektů), mezi nimi pak z 94,3 % převažovaly společnosti s ručením omezeným. Počet těchto společností se meziročně zvýšil o 143 subjektů (+1,1 %), nárůst o 1 jednotku zaznamenaly ještě také komanditní společnosti.

V rámci České republiky tvořily ke konci roku 2024 fyzické osoby 70,1 % a právnícké osoby 29,9 % celkového počtu ekonomických subjektů. Meziročně se pak zvýšil počet fyzických (+1,0 %) i právníckých osob (+1,9 %).

KOMENTÁŘ

Nejvíce podnikatelských subjektů se v meziokresním srovnání v rámci Libereckého kraje nacházelo v okrese Liberec (44 663 subjektů, tj. 42,3 % krajského úhrnu). Tři okresy kraje zaznamenaly meziroční navýšení počtu subjektů – v okrese Liberec a okrese Jablonec nad Nisou shodně +0,4 % (+184 jednotek v prvním a +94 jednotek ve druhém případě), v okrese Česká Lípa došlo ke zvýšení pouze o 2 jednotky. Okres Semily jako jediný vykázal pokles počtu podnikatelských jednotek ve výši 0,6 % (-106 subjektů).

Ekonomické subjekty podle převažující ekonomické činnosti v České republice a v Libereckém kraji k 31. 12. 2024



Fyzické osoby byly nejvyšší měrou zastoupeny v okrese Semily (81,2 % všech ekonomických subjektů zapsaných v tomto okrese), naopak tomu bylo v okrese Liberec (71,2 %). Mezi fyzickými osobami ve všech okresech převažovali živnostníci, jejich nejvyšší podíl byl zjištěn v okrese Jablonec nad Nisou (92,9 %), nejnižší pak v okrese Semily (90,0 %). Zastoupení zemědělských podnikatelů se pohybovalo mezi 1,4 % v okrese Jablonec nad Nisou a 4,9 % v okrese Semily. Fyzické osoby nepodnikající podle živnostenského zákona stejně jako zahraniční fyzické osoby byly nejvyšší měrou zastoupeny v okrese Liberec (5,1 %, resp. 1,7 % místních fyzických osob).

Nejvyšší podíl právnických osob vykázal okres Liberec (28,8 %), nejnižší okres Semily (18,8 %). Meziročně nižší počet právnických subjektů byl zjištěn opět pouze v okrese Semily, ovšem

KOMENTÁŘ

celkový počet se snížil pouze o 3 jednotky (-0,1 %). V okresech Česká Lípa a Jablonec nad Nisou se počet zvýšil shodně o 1,5 % (v absolutním vyjádření pak o 61 jednotek, resp. o 75 jednotek) a v okrese Liberec o 0,3 % (tedy +44 subjektů). Obchodní společnosti se na celkovém počtu právnických osob daných okresů nejvíce podílely v okrese Liberec (62,0 %) a nejméně v okrese Česká Lípa (48,8 %). I v případě okresů převažovaly ve struktuře obchodních společností společnosti s ručením omezeným – od 93,5 % v okrese Česká Lípa do 94,7 % v okrese Jablonec nad Nisou. Akciové společnosti byly nejvíce zastoupeny v okrese Semily (3,7 % místních obchodních společností), veřejné obchodní společnosti pak v okrese Česká Lípa (3,3 %).

Více než polovina ekonomických subjektů v kraji nevykázala v kategorii počtu zaměstnanců svou velikost (51,3 %). Mezi subjekty, které počet zaměstnanců uvedly (51 400 jednotek), převažovaly subjekty bez zaměstnanců (78,6 %). V případě subjektů se zaměstnanci pak byly nejpočetněji zastoupeny tzv. mikropodniky s 1 až 9 zaměstnanci (8 419 subjektů). Více než 250 zaměstnanců uvedlo 75 podniků (o 4 více než v roce 2023), přičemž 41 těchto subjektů se nacházelo v okrese Liberec.

Ve struktuře ekonomických subjektů podle převažující ekonomické činnosti (CZ-NACE) převládaly subjekty působící v odvětví velkoobchodu a maloobchodu; oprav a údržby motorových vozidel. Jejich podíl na počtu všech ekonomických subjektů v kraji činil 15,1 %. S nepatrným odstupem následovala odvětví průmyslu (14,9 %), a to především zpracovatelského průmyslu (13,8 % všech subjektů). Třetím nejčastějším odvětvím činnosti podniků v našem kraji bylo stavebnictví (13,7 %). Více než 10% podíl pak vykazaly také subjekty zabývající se profesními, vědeckými a technickými činnostmi (10,3 %).

V porovnání s rokem 2023 zaznamenalo nejvýraznější absolutní i relativní úbytek počtu registrovaných subjektů odvětví velkoobchodu a maloobchodu; oprav a údržby motorových vozidel, tj. -880 jednotek (-5,2 %). Meziročně méně subjektů evidovalo ještě také odvětví ubytování, stravování a pohostinství (-61 jednotek, -0,9 %), profesní, vědecké a technické činnosti (-61 jednotek, -0,6 %), zpracovatelský průmysl (-37 jednotek, -0,3 %), průmysl celkem (-16 jednotek, -0,1 %) a stavebnictví (-5 jednotek). V případě ostatních ekonomických odvětví byl počet evidovaných subjektů meziročně vyšší – nejvýraznější nárůst byl patrný v případě odvětví zabývajícím se informačními a komunikačními činnostmi (+162 jednotek, tj. +6,2 %). Více než 4% navýšení bylo zjištěno ještě také u odvětví kulturních, zábavních a rekreačních činnosti (+159 jednotek, tj. +4,5 %) a v odvětví peněžnictví a pojišťovnictví (+65 subjektů, tj. +4,2 %).

Kontakt:

Hana Kořátková
Krajská správa ČSÚ v Liberci
Oddělení informačních služeb
T: 704 675 184
E: infoservislbc@csu.gov.cz

KOMENTÁŘ

Přílohy:

Ekonomické subjekty se sídlem v Libereckém kraji

stav k 31. 12

	2018	2019	2020	2021	2022	2023	2024	Rozdíl 2024–2023	Index 2024/2023
Registrované subjekty celkem	118 509	117 304	118 076	118 256	115 776	105 303	105 477	174	100,2
<i>v tom podle právní formy:</i>									
fyzické osoby	95 746	93 965	94 159	93 893	91 002	80 245	80 242	-3	100,0
<i>v tom:</i>									
živnostníci	88 334	88 232	88 400	88 200	85 313	73 487	73 457	-30	100,0
zemědělníci podnikatelé	2 020	2 036	2 075	2 089	2 075	1 970	1 961	-9	99,5
fyzické osoby nepodnikající podle živnostenského zákona	4 349	2 663	2 625	2 598	2 600	3 775	3 777	2	100,1
zahraniční fyzické osoby	1 043	1 034	1 059	1 006	1 014	1 013	1 047	34	103,4
právnícké osoby	22 763	23 339	23 917	24 363	24 774	25 058	25 235	177	100,7
<i>z toho:</i>									
obchodní společnosti	12 869	13 229	13 621	13 946	14 228	14 432	14 544	112	100,8
<i>v tom:</i>									
společnost s ručením omezeným	11 895	12 278	12 690	13 033	13 341	13 569	13 712	143	101,1
akciová společnost	481	475	466	461	449	448	439	-9	98,0
veřejná obchodní společnost	440	424	415	403	391	371	348	-23	93,8
komanditní společnost	31	31	30	28	29	27	28	1	103,7
evropská společnost	22	21	20	21	18	17	17	0	100,0
družstva	376	378	367	363	357	339	331	-8	97,6
spolky	4 040	4 154	4 273	4 340	4 382	4 393	4 396	3	100,1
<i>v tom podle počtu zaměstnanců:</i>									
neuvedeno	72 705	70 726	70 909	70 213	66 943	55 680	54 077	-1 603	97,1
bez zaměstnanců	36 319	36 956	37 788	38 751	39 497	40 482	40 394	-88	99,8
1–9 (mikropodniky)	7 512	7 623	7 429	7 324	7 354	7 180	8 419	1 239	117,3
10–49 (malé podniky)	1 479	1 489	1 470	1 469	1 477	1 460	1 992	532	136,4
50–249 (střední podniky)	420	436	408	426	434	430	520	90	120,9
250 a více (velké podniky)	74	74	72	73	71	71	75	4	105,6
<i>z toho podle převažující činnosti (CZ-NACE):</i>									
A zemědělství, lesnictví, rybníkářství	5 460	5 506	5 658	5 796	5 841	5 510	5 613	103	101,9
B-E průmysl celkem	17 717	17 730	17 884	18 005	17 678	15 752	15 736	-16	99,9
B těžba a dobývání	72	71	69	72	75	74	75	1	101,4
C zpracovatelský průmysl	16 589	16 603	16 756	16 869	16 531	14 620	14 583	-37	99,7
D výroba a rozvod elektřiny, plynu, tepla a klimatizovaného vzduchu	600	598	596	599	616	633	644	11	101,7
E zásobování vodou; činn. souvis. s odp. vodami, odpady a sanacemi	456	458	463	465	456	425	434	9	102,1
F stavebnictví	16 260	16 329	16 402	16 476	16 454	14 482	14 477	-5	100,0
G velkoobchod a maloobchod; opravy a údržba motorových vozidel	24 541	23 417	22 843	22 141	20 280	16 848	15 968	-880	94,8
H doprava a skladování	2 880	2 994	3 073	3 199	3 281	3 108	3 218	110	103,5
I ubytování, stravování a pohostinství	8 124	8 130	8 070	7 962	7 821	6 718	6 657	-61	99,1
J informační a komunikační činnosti	2 175	2 242	2 350	2 505	2 568	2 611	2 773	162	106,2
K peněžnictví a pojišťovnictví	1 900	442	426	421	423	1 534	1 599	65	104,2
L činnosti v oblasti nemovitostí	4 952	5 134	5 346	5 491	5 614	5 502	5 614	112	102,0
M profesní, vědecké a technické činnosti	13 244	13 026	12 890	12 711	12 057	10 940	10 879	-61	99,4
N administrativní a podpůrné činnosti	2 390	2 578	2 632	2 742	2 768	2 524	2 614	90	103,6
O veřejná správa a obrana; povinné sociální zabezpečení	580	580	581	578	579	578	579	1	100,2
P vzdělávání	2 466	2 559	2 577	2 604	2 588	2 431	2 497	66	102,7
Q zdravotní a sociální péče	1 281	1 312	1 313	1 310	1 317	1 233	1 243	10	100,8
R kulturní, zábavní a rekreační činnosti	3 151	3 279	3 396	3 465	3 554	3 505	3 664	159	104,5
S ostatní činnosti	9 266	9 479	9 727	9 901	9 907	9 512	9 693	181	101,9

Oddělení informačních služeb – Krajská správa ČSÚ v Liberci

Informace o inflaci, HDP, obyvatelstvu, průměrných mzdách a mnohé další najdete na stránkách

Českého statistického úřadu: www.csu.gov.cz/liberecky | tel.: 704 675 184, e-mail: infoservislbc@csu.gov.cz

KOMENTÁŘ

Ekonomické subjekty se zjištěnou aktivitou¹⁾ se sídlem v Libereckém kraji

stav k 31. 12.

	2018	2019	2020	2021	2022	2023	2024	Rozdíl 2024–2023	Index 2024/2023
Registrované subjekty celkem	55 717	56 339	57 144	58 054	58 863	59 951	61 346	1 395	102,3
v tom podle právní formy:									
fyzické osoby	43 670	43 828	44 388	44 934	45 389	46 153	46 886	733	101,6
v tom:									
živnostníci	39 338	39 613	40 161	40 751	41 210	40 728	41 493	765	101,9
zemědělní podnikatelé	1 511	1 504	1 526	1 519	1 507	1 523	1 512	-11	99,3
fyzické osoby nepodnikající podle živnostenského zákona	2 234	2 133	2 106	2 079	2 077	3 281	3 247	-34	99,0
zahraniční fyzické osoby	587	578	595	585	595	621	634	13	102,1
právnícké osoby	12 047	12 511	12 756	13 120	13 474	13 798	14 460	662	104,8
z toho:									
obchodní společnosti	8 998	9 451	9 702	10 089	10 403	10 686	11 029	343	103,2
v tom:									
společnost s ručením omezeným	8 479	8 930	9 188	9 588	9 916	10 206	10 547	341	103,3
akciová společnost	392	394	390	384	378	377	378	1	100,3
veřejná obchodní společnost	90	91	89	84	78	74	73	-1	98,6
komanditní společnost	17	16	17	15	16	15	16	1	106,7
evropská společnost	20	20	18	18	15	14	15	1	107,1
družstva	268	267	258	255	255	244	242	-2	99,2
spolky	978	1 005	1 013	974	997	1 021	1 059	38	103,7
v tom podle počtu zaměstnanců:									
neuvedeno	9 927	9 775	9 991	10 025	10 043	10 335	9 952	-383	96,3
bez zaměstnanců	36 305	36 942	37 774	38 737	39 484	40 475	40 388	-87	99,8
1–9 (mikropodniky)	7 512	7 623	7 429	7 324	7 354	7 180	8 419	1 239	117,3
10–49 (malé podniky)	1 479	1 489	1 470	1 469	1 477	1 460	1 992	532	136,4
50–249 (střední podniky)	420	436	408	426	434	430	520	90	120,9
250 a více (velké podniky)	74	74	72	73	71	71	75	4	105,6
z toho podle převážující činnosti (CZ-NACE):									
A zemědělství, lesnictví, rybářství	3 287	3 280	3 369	3 468	3 571	3 622	3 701	79	102,2
B-E průmysl celkem	9 263	9 346	9 520	9 662	9 869	9 992	10 079	87	100,9
B těžba a dobývání	41	40	38	41	44	47	50	3	106,4
C zpracovatelský průmysl	8 459	8 541	8 704	8 846	9 031	9 147	9 222	75	100,8
D výroba a rozvod elektřiny, plynu, tepla a klimatizovaného vzduchu	497	491	496	495	509	521	523	2	100,4
E zásobování vodou; činn. souvis. s odp. vodami, odpady a sanacemi	266	274	282	280	285	277	284	7	102,5
F stavebnictví	8 194	8 420	8 599	8 737	8 927	8 995	9 171	176	102,0
G velkoobchod a maloobchod; opravy a údržba motorových vozidel	9 036	8 487	8 248	8 326	8 306	8 000	7 869	-131	98,4
H doprava a skladování	1 532	1 609	1 670	1 757	1 832	1 904	1 934	30	101,6
I ubytování, stravování a pohostinství	3 628	3 633	3 616	3 545	3 521	3 516	3 584	68	101,9
J informační a komunikační činnosti	1 402	1 483	1 561	1 691	1 785	1 884	2 011	127	106,7
K peněžnictví a pojišťovnictví	354	289	282	282	304	1 371	1 406	35	102,6
L činnosti v oblasti nemovitostí	1 595	1 612	1 772	1 899	1 956	1 945	2 258	313	116,1
M profesní, vědecké a technické činnosti	7 436	7 370	7 285	7 301	7 188	7 064	7 187	123	101,7
N administrativní a podpůrné činnosti	1 225	1 377	1 392	1 440	1 500	1 491	1 576	85	105,7
O veřejná správa a obrana; povinné sociální zabezpečení	429	428	419	427	421	427	429	2	100,5
P vzdělávání	1 569	1 655	1 651	1 634	1 673	1 649	1 718	69	104,2
Q zdravotní a sociální péče	1 063	1 077	1 063	1 071	1 066	1 052	1 066	14	101,3
R kulturní, zábavní a rekreační činnosti	1 471	1 565	1 637	1 654	1 718	1 788	1 919	131	107,3
S ostatní činnosti	3 893	4 066	4 180	4 245	4 298	4 410	4 615	205	104,6

¹⁾ Subjektem se zjištěnou aktivitou je ten, který vykazuje ekonomickou aktivitu podle informací ze statistických zjišťování nebo z administrativních zdrojů.

KOMENTÁŘ

Ekonomické subjekty se sídlem v okresech Libereckého kraje k 31. 12. 2024

	Liberecký kraj	v tom okres			
		Česká Lípa	Jablonec nad Nisou	Liberec	Semily
Registrované subjekty celkem	105 477	20 514	22 948	44 663	17 352
v tom podle právní formy:					
fyzické osoby	80 242	16 438	17 897	31 811	14 096
v tom:					
živnostníci	73 457	15 167	16 625	28 983	12 682
zemědělníci podnikatelé	1 961	362	258	655	686
fyzické osoby nepodnikající podle živnostenského zákona	3 777	761	754	1 638	624
zahraníční fyzické osoby	1 047	148	260	535	104
právnícké osoby	25 235	4 076	5 051	12 852	3 256
z toho:					
obchodní společnosti	14 544	1 988	2 891	7 974	1 691
v tom:					
společnost s ručením omezeným	13 712	1 858	2 739	7 532	1 583
akciová společnost	439	60	81	236	62
veřejná obchodní společnost	348	66	67	175	40
komanditní společnost	28	2	2	22	2
evropská společnost	17	2	2	9	4
družstva	331	33	84	179	35
spolky	4 396	949	832	2 099	516
v tom podle počtu zaměstnanců:					
neuvedeno	54 077	10 872	11 857	23 447	7 901
bez zaměstnanců	40 394	7 605	8 929	16 293	7 567
1–9 (mikropodniky)	8 419	1 621	1 668	3 753	1 377
10–49 (malé podniky)	1 992	310	387	902	393
50–249 (střední podniky)	520	95	95	227	103
250 a více (velké podniky)	75	11	12	41	11
z toho podle převažující činnosti (CZ-NACE):					
A zemědělství, lesnictví, rybářství	5 613	1 284	824	1 993	1 512
B-E průmysl celkem	15 736	3 421	3 750	6 057	2 508
B těžba a dobývání	75	18	9	38	10
C zpracovatelský průmysl	14 583	3 150	3 545	5 560	2 328
D výr. a rozvod elektřiny, plynu, tepla a klimatizovaného vzduchu	644	158	124	248	114
E zásob. vodou; činn. souvis. s odp. vodami, odpady a sanacemi	434	95	72	211	56
F stavebnictví	14 477	2 595	3 215	6 404	2 263
G velkoobchod a maloobchod; opravy a údržba motorových vozidel	15 968	3 148	3 446	6 810	2 564
H doprava a skladování	3 218	634	628	1 516	440
I ubytování, stravování a pohostinství	6 657	1 331	1 640	2 272	1 414
J informační a komunikační činnosti	2 773	439	600	1 347	387
K peněžnictví a pojišťovnictví	1 599	331	325	701	242
L činnosti v oblasti nemovitostí	5 614	891	1 241	2 822	660
M profesní, vědecké a technické činnosti	10 879	1 755	2 361	5 063	1 700
N administrativní a podpůrné činnosti	2 614	523	602	1 146	343
O veřejná správa a obrana; povinné sociální zabezpečení	579	98	114	181	186
P vzdělávání	2 497	436	534	1 125	402
Q zdravotní a sociální péče	1 243	252	258	522	211
R kulturní, zábavní a rekreační činnosti	3 664	651	854	1 566	593
S ostatní činnosti	9 693	1 979	2 056	4 213	1 445

Oddělení informačních služeb – Krajská správa ČSÚ v Liberci

Informace o inflaci, HDP, obyvatelstvu, průměrných mzdách a mnohé další najdete na stránkách

Českého statistického úřadu: www.csu.gov.cz/liberecky | tel.: 704 675 184, e-mail: infoservislbc@csu.gov.cz

KOMENTÁŘ
Ekonomické subjekty se zjištěnou aktivitou¹⁾ se sídlem v okresech Libereckého kraje k 31. 12. 2024

	Liberecký kraj	v tom okres			
		Česká Lípa	Jablonec nad Nisou	Liberec	Semily
Registrované subjekty celkem	61 346	11 325	13 106	26 036	10 879
v tom podle právní formy:					
fyzické osoby	46 886	9 018	10 340	18 737	8 791
v tom:					
živnostníci	41 493	8 023	9 326	16 561	7 583
zemědělníci podnikatelé	1 512	266	198	480	568
fyzické osoby nepodnikající podle živnostenského zákona	3 247	642	654	1 382	569
zahraniční fyzické osoby	634	87	162	314	71
právnícké osoby	14 460	2 307	2 766	7 299	2 088
z toho:					
obchodní společnosti	11 029	1 563	2 158	5 910	1 398
v tom:					
společnost s ručením omezeným	10 547	1 494	2 064	5 664	1 325
akciová společnost	378	58	74	190	56
veřejná obchodní společnost	73	8	16	37	12
komanditní společnost	16	1	2	12	1
evropská společnost	15	2	2	7	4
družstva	242	21	63	127	31
spolky	1 059	210	204	431	214
v tom podle počtu zaměstnanců:					
neuveдено	9 952	1 686	2 015	4 822	1 429
bez zaměstnanců	40 388	7 602	8 929	16 291	7 566
1–9 (mikropodniky)	8 419	1 621	1 668	3 753	1 377
10–49 (malé podniky)	1 992	310	387	902	393
50–249 (střední podniky)	520	95	95	227	103
250 a více (velké podniky)	75	11	12	41	11
z toho podle převažující činnosti (CZ-NACE):					
A zemědělství, lesnictví, rybářství	3 701	801	544	1 257	1 099
B-E průmysl celkem	10 079	2 080	2 296	3 998	1 705
B těžba a dobývání	50	9	4	28	9
C zpracovatelský průmysl	9 222	1 879	2 145	3 646	1 552
D výr. a rozvod elektřiny, plynu, tepla a klimatizovaného vzduchu	523	128	102	191	102
E zásob. vodou; činn. souvis. s odp. vodami, odpady a sanacemi	284	64	45	133	42
F stavebnictví	9 171	1 516	2 017	4 114	1 524
G velkoobchod a maloobchod; opravy a údržba motorových vozidel	7 869	1 498	1 636	3 341	1 394
H doprava a skladování	1 934	372	381	881	300
I ubytování, stravování a pohostinství	3 584	685	917	1 185	797
J informační a komunikační činnosti	2 011	290	425	1 002	294
K peněžnictví a pojišťovnictví	1 406	279	282	630	215
L činnosti v oblasti nemovitostí	2 258	388	408	1 219	243
M profesní, vědecké a technické činnosti	7 187	1 150	1 539	3 345	1 153
N administrativní a podpůrné činnosti	1 576	282	366	709	219
O veřejná správa a obrana; povinné sociální zabezpečení	429	82	82	119	146
P vzdělávání	1 718	297	372	761	288
Q zdravotní a sociální péče	1 066	213	228	439	186
R kulturní, zábavní a rekreační činnosti	1 919	285	463	790	381
S ostatní činnosti	4 615	926	983	1 929	777

¹⁾ Subjektem se zjištěnou aktivitou je ten, který vykazuje ekonomickou aktivitu podle informací ze statistických zjišťování nebo z administrativních zdrojů.

KOMENTÁŘ

Ekonomické subjekty podle krajů k 31. 12. 2024

	Ekonomické subjekty celkem		z toho podle právní formy				v tom podle počtu zaměstnanců	
	abs.	%	živnostníci	zemědělníci podnikatelé	obchodní společnosti	spolky	neuveveno	bez zaměstnanců
Česká republika	2 836 017	100,0	1 769 805	46 643	584 485	99 395	1 459 873	1 028 049
v tom kraje:								
Hl. m. Praha	672 224	23,7	314 789	1 221	258 608	17 091	381 547	196 779
Středočeský	345 959	12,2	248 979	6 241	44 087	11 102	163 522	147 706
Jihočeský	154 509	5,4	102 095	5 100	20 177	7 187	76 623	59 848
Plzeňský	137 926	4,9	89 903	3 218	19 280	5 795	72 120	49 174
Karlovarský	67 730	2,4	44 080	815	10 246	2 983	38 917	21 342
Ústecký	164 198	5,8	114 175	2 532	21 362	7 200	87 473	58 446
Liberecký	105 477	3,7	73 457	1 961	14 544	4 396	54 077	40 394
Královéhradecký	128 727	4,5	89 423	3 220	16 568	4 046	61 837	52 028
Pardubický	116 280	4,1	79 241	2 613	15 468	4 988	55 327	47 195
Vysočina	107 897	3,8	73 143	4 535	12 295	4 090	49 441	45 902
Jihomoravský	321 073	11,3	195 040	5 574	70 353	11 866	162 812	116 369
Olomoucký	135 024	4,8	91 319	2 653	19 803	5 427	68 179	49 785
Zlínský	132 315	4,7	90 350	3 100	19 529	4 692	63 305	52 215
Moravskoslezský	246 678	8,7	163 811	3 860	42 165	8 532	124 693	90 866

dokončení

	v tom podle počtu zaměstnanců				z toho podle převažující CZ-NACE			
	1–9	10–49	50–249	250 a více	zemědělnictví, lesnictví, rybníctví (A)	průmysl celkem (B–E)	stavebnictví (F)	služby (G–U)
Česká republika	267 990	62 257	15 032	2 816	138 074	344 807	325 420	1 924 353
v tom kraje:								
Hl. m. Praha	73 593	15 509	3 840	956	14 237	57 767	56 065	520 136
Středočeský	26 858	6 190	1 434	249	16 137	41 456	42 914	234 345
Jihočeský	13 809	3 319	786	124	11 838	18 950	19 938	98 616
Plzeňský	12 670	3 039	784	139	8 794	17 935	15 484	91 411
Karlovarský	5 793	1 304	336	38	3 077	7 202	7 660	47 660
Ústecký	14 206	3 126	809	138	7 473	20 544	23 372	107 272
Liberecký	8 419	1 992	520	75	5 613	15 736	14 477	66 998
Královéhradecký	11 156	2 928	678	100	9 189	18 245	16 434	81 715
Pardubický	10 142	2 828	681	107	7 504	17 302	15 037	72 682
Vysočina	9 442	2 411	603	98	9 776	16 060	15 171	62 975
Jihomoravský	32 377	7 580	1 659	276	16 653	42 046	37 237	212 328
Olomoucký	12 937	3 217	781	125	8 198	17 886	16 241	86 628
Zlínský	12 716	3 194	760	125	8 020	21 033	17 045	81 662
Moravskoslezský	23 872	5 620	1 361	266	11 565	32 645	28 345	159 925

Oddělení informačních služeb – Krajská správa ČSÚ v Liberci

Informace o inflaci, HDP, obyvatelstvu, průměrných mzdách a mnohé další najdete na stránkách

Českého statistického úřadu: www.csu.gov.cz/liberecky | tel.: 704 675 184, e-mail: infoservislbc@csu.gov.cz

KOMENTÁŘ

Ekonomické subjekty se zjištěnou aktivitou¹⁾ podle krajů k 31. 12. 2024

	Ekonomické subjekty celkem		z toho podle právní formy				v tom podle počtu zaměstnanců	
	abs.	%	živnostníci	zemědělní podnikatelé	obchodní společnosti	spolky	neuveдено	bez zaměstnanců
Česká republika	1 716 200	100,0	1 016 182	36 631	440 420	25 576	340 201	1 027 906
v tom kraje:								
Hl. m. Praha	415 873	24,2	184 960	834	177 214	4 197	125 224	196 752
Středočeský	215 686	12,6	149 153	5 024	36 900	3 224	33 283	147 672
Jihočeský	92 344	5,4	58 063	4 113	17 145	1 699	14 474	59 832
Plzeňský	79 191	4,6	47 493	2 515	16 338	1 447	13 397	49 162
Karlovarský	35 071	2,0	22 084	589	7 427	500	6 265	21 335
Ústecký	90 851	5,3	61 093	1 905	16 525	1 321	14 139	58 433
Liberecký	61 346	3,6	41 493	1 512	11 029	1 059	9 952	40 388
Královéhradecký	78 741	4,6	51 382	2 550	14 010	1 487	11 863	52 016
Pardubický	71 375	4,2	46 820	2 045	12 629	1 383	10 432	47 185
Vysočina	68 719	4,0	44 594	3 786	10 552	1 355	10 264	45 901
Jihomoravský	197 573	11,5	112 710	4 323	54 492	2 869	39 314	116 367
Olomoucký	79 497	4,6	50 891	2 011	15 929	1 440	12 652	49 785
Zlínský	81 150	4,7	52 337	2 406	16 304	1 292	12 143	52 213
Moravskoslezský	148 783	8,7	93 109	3 018	33 926	2 303	26 799	90 865

dokončení

	v tom podle počtu zaměstnanců				z toho podle převažující CZ-NACE			
	1–9	10–49	50–249	250 a více	zemědělnictví, lesnictví, rybníkářství (A)	průmysl celkem (B–E)	stavebnictví (F)	služby (G–U)
Česká republika	267 989	62 256	15 032	2 816	93 590	234 365	213 712	1 138 731
v tom kraje:								
Hl. m. Praha	73 592	15 509	3 840	956	9 384	39 318	37 432	320 203
Středočeský	26 858	6 190	1 434	249	11 302	28 556	29 254	142 870
Jihočeský	13 809	3 319	786	124	8 159	13 191	12 868	56 437
Plzeňský	12 670	3 039	784	139	5 679	11 952	9 650	50 711
Karlovarský	5 793	1 304	336	38	1 733	4 399	4 464	24 036
Ústecký	14 206	3 126	809	138	4 774	13 566	13 916	57 125
Liberecký	8 419	1 992	520	75	3 701	10 079	9 171	37 572
Královéhradecký	11 156	2 928	678	100	6 365	12 632	10 822	47 852
Pardubický	10 142	2 828	681	107	5 227	12 012	10 125	42 708
Vysočina	9 442	2 411	603	98	7 331	11 492	10 440	38 025
Jihomoravský	32 377	7 580	1 659	276	11 201	28 787	25 056	127 877
Olomoucký	12 937	3 217	781	125	5 344	11 846	10 388	49 725
Zlínský	12 716	3 193	760	125	5 665	14 562	11 467	47 983
Moravskoslezský	23 872	5 620	1 361	266	7 725	21 973	18 659	95 607

¹⁾ Subjektem se zjištěnou aktivitou je ten, který vykazuje ekonomickou aktivitu podle informací ze statistických zjišťování nebo z administrativních zdrojů.