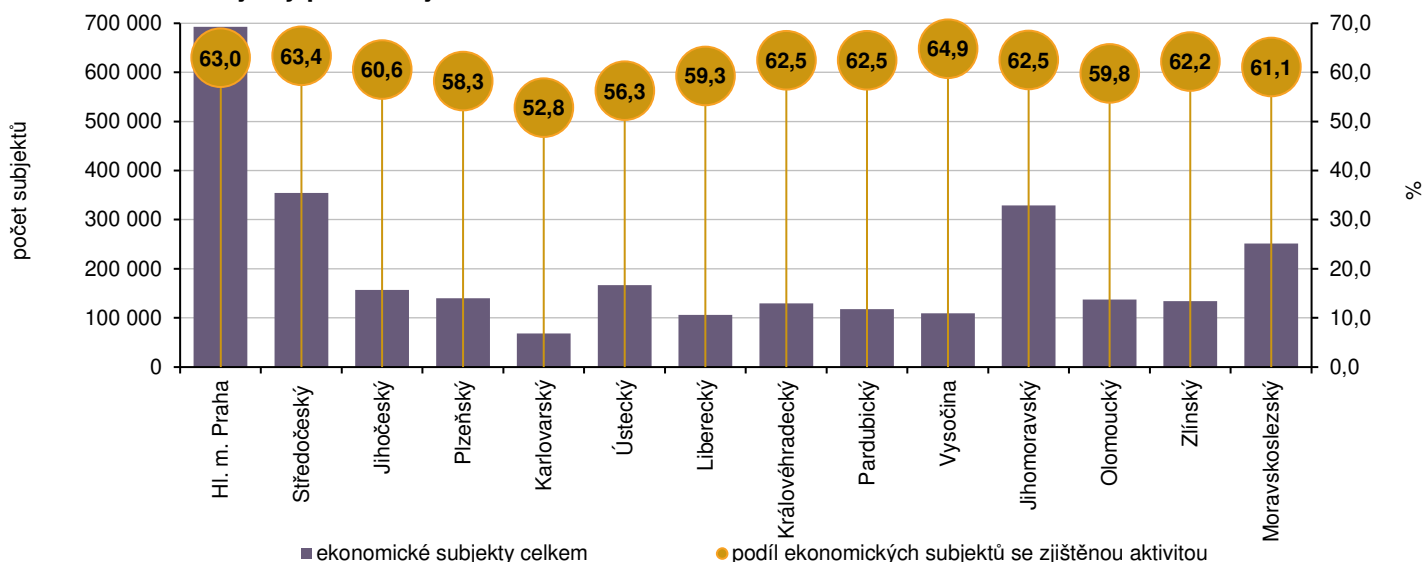


LIBERECKÝ KRAJ Z POHLEDU STATISTIKY

Ekonomické subjekty v Libereckém kraji k 31. 12. 2025

V Česku bylo ke konci roku 2025 vedeno více než 2,8 mil. ekonomických subjektů, jejich celkový počet meziročně vzrostl o 2,0 %. V Libereckém kraji bylo zapsáno 106 209 subjektů, u 59,3 % subjektů byla zjištěna aktivita v rámci statistických zjišťování nebo z administrativních zdrojů. Počet ekonomických subjektů v našem kraji se meziročně mírně navýšil, a to o 0,7 % (+732 jednotek). Počet ekonomických subjektů se proti roku 2024 zvýšil také ve všech ostatních krajích. Přírůstek se pohyboval v rozmezí od +0,6 % v Královéhradeckém kraji do +3,0 % v hlavním městě Praze. Nejvyšší zastoupení měly ekonomické subjekty nadále v hlavním městě Praze – 692 397 jednotek představovalo 23,9 % celorepublikového počtu. S 12,2% podílem následoval kraj Středočeský a s 11,4 % kraj Jihomoravský. Subjekty evidované na území Libereckého kraje představovaly 3,7 % republikového úhrnu, tj. po Karlovarském kraji (2,4 %) 2. nejnižší podíl.

Ekonomické subjekty podle krajů k 31. 12. 2025



Fyzické osoby ve struktuře ekonomických subjektů v Libereckém kraji tvořily 76,7 %. Meziročně se počet fyzických osob v kraji rozrostl 1 242 subjektů (+1,5 %). Dominantní postavení mezi fyzickými osobami měli živnostníci, tj. soukromí podnikatelé podnikající dle živnostenského zákona, kteří představovali 91,6 % všech fyzických osob v kraji. Fyzické osoby nepodnikající podle živnostenského zákona tvořily 4,7 %, zemědělství podnikatelé 2,4 % a zahraniční fyzické osoby 1,3 % fyzických osob v kraji. Z výše uvedených právních forem zaznamenaly meziroční pokles počtu pouze zemědělství podnikatelé (-0,2 %, tj. -4 osoby), nejvíce pak přibýlo zahraničních fyzických osob (+2,4 %, tj. +25 osob).

Právnícké osoby v roce 2025 tvořily 23,3 % subjektů v kraji. Na rozdíl od fyzických osob se však jejich počet meziročně snížil, a to o 2,0 % (-510 subjektů) na 24 725 subjektů. Téměř 57 % právníckých osob reprezentovaly obchodní společnosti (14 019 subjektů), mezi nimi pak z 95,1 % převažovaly společnosti s ručením omezeným. Počet obchodních společností se meziročně snížil o 525 subjektů (-3,6 %). S výjimkou evropských společností, kterých proti roku o 1 přibylo, zaznamenaly všechny ostatní druhy obchodních společností úbytek svého počtu, nejvýraznější pak veřejné obchodní společnosti (-37,6 %, tj. -131 subjektů).

Nejvíce podnikatelských subjektů se v meziokresním srovnání v rámci Libereckého kraje nacházelo v okrese Liberec (44 825 subjektů, tj. 42,2 % krajského úhrnu). Meziroční zvýšení počtu subjektů zaznamenaly všechny okresy kraje – nejvýraznější nárůst vykázal okres Česká Lípa (+1,2 %, tj. +242 subjektů).

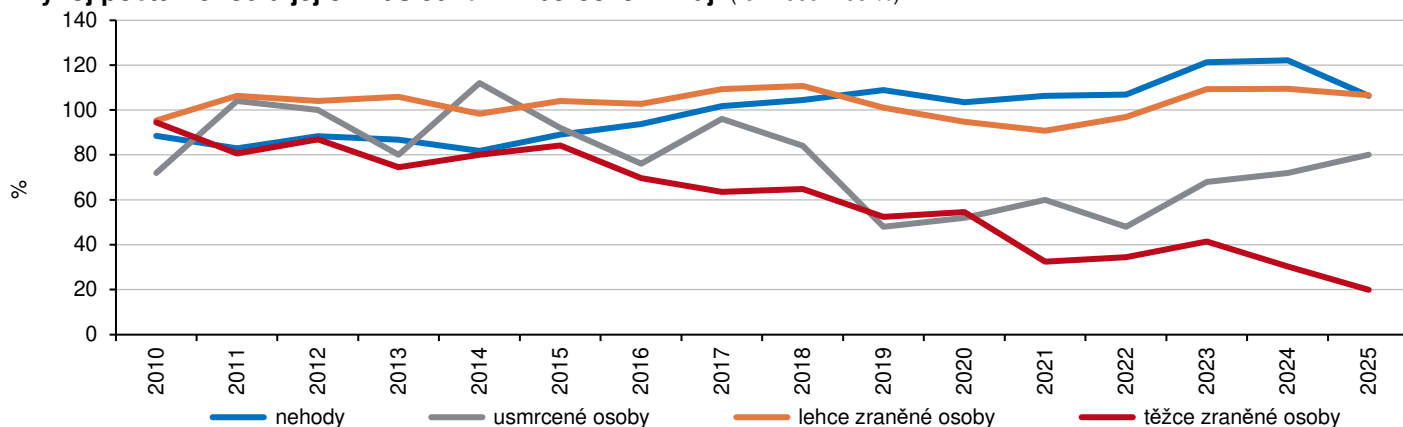
Dopravní nehody v Libereckém kraji v roce 2025

Podle údajů Policejního prezidia České republiky bylo v roce 2025 na území Libereckého kraje způsobeno 4 638 dopravních nehod, z toho u téměř čtvrtiny událostí byly zjištěny následky na životě nebo zdraví. Na 1 000 dopravních nehod připadlo 4,3 usmrcených, závažnost nehod tak byla mezi kraji České republiky 5. nejnížší.

Uvedený počet dopravních nehod evidovaných v Libereckém kraji v roce 2025 představoval 5,4 % z celkového republikového počtu 85 518 nehod a mezi kraji se jednalo o 6. nejnížší údaj. Nejvíce dopravních nehod bylo zaznamenáno na území Středočeského kraje (13 850 nehod, tj. 16,2 % republikového úhrnu), následovalo hlavní město Praha s 11 030 nehodami a 12,9% podílem. Naopak nejméně dopravních nehod bylo evidováno na silnicích Karlovarského kraje (2 367 nehod, 2,8 %).

Z pohledu okresů Libereckého kraje byla meziročně nižší nehodovost zaznamenána ve všech okresech. Nejvýraznější pokles vykázal okres Česká Lípa (-27,5 %, -440 nehod), s úbytkem o necelou pětinu následoval okres Semily (-19,7 %, -134 nehod). V okrese Liberec došlo ke snížení o 114 nehod (-5,0 %) a pouze o 10 nehod méně (-1,3 %) policie zaznamenala v okrese Jablonec nad Nisou. Nejvyšší počet nehod byl v roce 2025 vykázan v okrese Liberec (2 144 událostí, tj. 46,2 % krajského úhrnu), nejméně v okrese Semily (547 událostí, 11,8 %).

Vývoj počtu nehod a jejich následků v Libereckém kraji (rok 2009=100 %)



Zdroj: Policejní prezidium ČR

Počet nehod s následky na životě a zdraví (tzn. osobních nehod) se v Libereckém kraji meziročně snížil o 8 událostí (-0,8 %) na 1 050 nehod, při kterých kromě již zmíněných zemřelých se také 1 231 osob zranilo (meziročně o 3,8 % méně), v tom 1 202 lehce (-33 osob) a 29 těžce (-15 osob). Celorepublikově se počet osobních nehod naopak zvýšil o 4,0 % na 21 889 nehod.

Pod vlivem alkoholu bylo v Libereckém kraji způsobeno 222 nehod (4,8 % z celkového počtu), tj. ve srovnání s předchozím rokem o 34 nehod méně. Pod vlivem drog bylo způsobeno 36 nehod (meziročně o 5 nehod více), z toho v 11 případech zároveň i pod vlivem alkoholu. Při těchto nehodách vyhaslo v kraji 5 životů.

Na území Libereckého kraje se více než 71 % nehod (3 323 událostí) stalo v obci, 28,4 % nehod pak mimo obec (1 315 událostí), z toho 24 nehod na pětikilometrovém úseku dálnice. Nejvíce nehod bylo řešeno na území města Liberec (1 319 událostí), s výrazným odstupem následovala města Jablonec nad Nisou (397 událostí) a Česká Lípa (392 událostí). Více než 100 nehod bylo evidováno také na území měst Turnov (137 událostí) a Nový Bor (129 událostí). Ani jedna dopravní nehoda v roce 2025 nebyla zaznamenána ve 14 obcích kraje.

Z hlediska druhu nehody bylo nejvíce nehod způsobeno kolizí se zaparkovaným či odstaveným vozidlem (29,1 % všech nehod v kraji). K dalším 28,6 % nehod došlo při střetu s pevnou překážkou. V 21,2 % došlo ke kolizi s jedoucím nekolejovým vozidlem a při těchto nehodách došlo k 10 úmrtím. V případě 7,1 % se jednalo o střet s lesním nebo domácím zvířetem.

Podle hlavních příčin nehod bylo v Libereckém kraji nesprávným způsobem jízdy zapříčiněno 65,4 % nehod, řidiči nepřizpůsobili rychlost u 15,8 % případů, přednost v jízdě nedali v 7,8 % případů, při předjíždění zavinili 1,4 % nehod a 9,2 % nehod nebylo zaviněno řidičem (do této kategorie patří zejména srážky se zvířeti).

Podle zavinění nehody byli nejčastějším viníkem řidiči motorového vozidla, kteří zapříčinili 85,6 % nehod. V 7,0 % nehodu způsobila lesní či domácí zvířata, 4,9 % zavinili řidiči nemotorového vozidla a u 0,8 % dopravních nehod byl viníkem chodec.

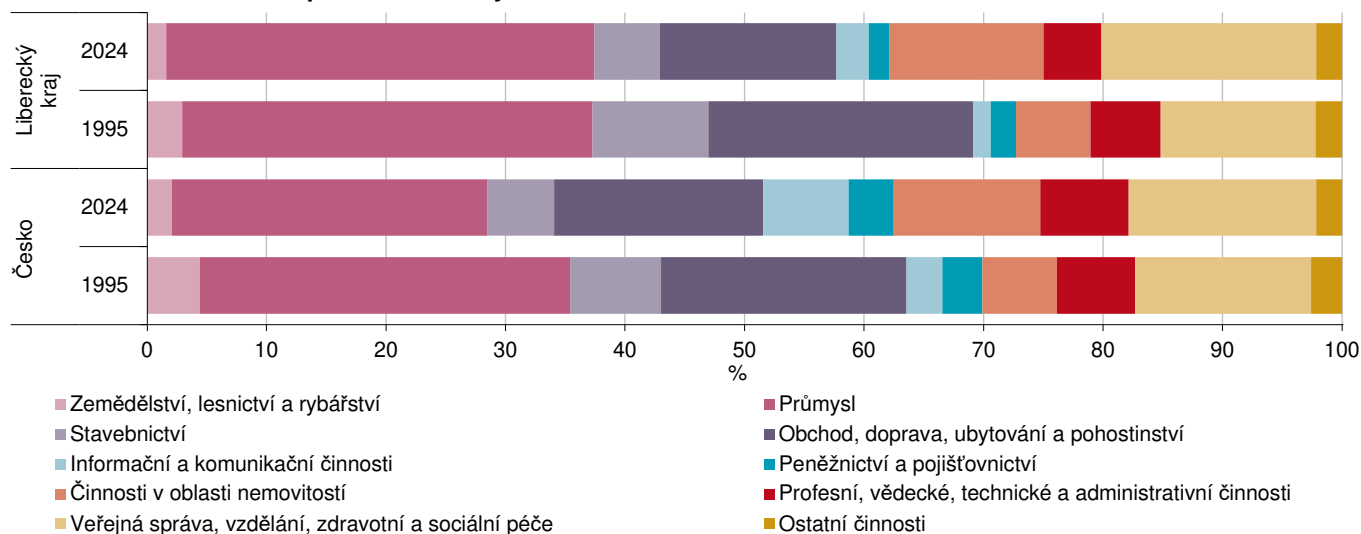
Makroekonomické údaje za Liberecký kraj – rok 2024

Liberecký kraj v roce 2024 u téměř všech sledovaných makroekonomických ukazatelů vykázal meziroční nárůst. Regionální hrubý domácí produkt nominálně vzrostl o téměř 9 %, tj. nejvíce mezi kraji. Jeho reálný růst činil 3,7 %. Nejvyšší přírůstek v rámci ostatních regionů zaznamenala v našem kraji také hrubá přidaná hodnota.

Hrubý domácí produkt je základním makroekonomickým ukazatelem, který vyjadřuje výši hodnoty vytvořené v národním hospodářství (resp. regionu) za dané období a je významným ukazatelem ekonomické úrovně. V roce 2024 hrubý domácí produkt v běžných cenách v Libereckém kraji dosáhl hodnoty 253,1 mld. Kč a meziročně se zvýšil o 20,4 mld. Kč (+8,8 %). Podíl našeho kraje na republikovém hrubém domácím produktu (8 058,2 mld. Kč) dosáhl 3,1 %, tedy o 0,1 p. b. více než v roce 2023. V rámci mezikrajského srovnání se po Karlovarském kraji (1,7 %) však nadále jedná o 2. nejnižší hodnotu. Nejvyšší podíl vykázalo hlavní město Praha (27,0 %), 10% hranice byla překročena ještě ve Středočeském (12,4 %) a Jihomoravském kraji (10,9 %).

V přepočtu na 1 obyvatele Libereckého kraje v roce 2024 připadlo 563 289 Kč hrubého domácího produktu v běžných cenách, tj. ve srovnání s rokem 2023 o 46 661 Kč (9,0 %) více. Uvedená hodnota představovala 76,1 % HDP na obyvatele v průměru za Českou republiku (740 195 Kč v běžných cenách) a v rámci mezikrajského srovnání byla 3. nejnižší. Nižší podíl vykázal již jen Karlovarský (62,3 %) a Ústecký kraj (69,3 %). Naopak republikový průměr překročilo pouze hlavní město Praha, když částka 1 567 946 Kč HDP představovala 211,8 % republikové hodnoty. Žádný jiný kraj již republikovou hodnotu nepřesáhl, k 100% hranici se však nejvíce přiblížil Jihomoravský region s 96,5 %.

Odvětvová struktura hrubé přidané hodnoty



Produktivita práce (tj. HDP na 1 zaměstnaného) dosáhla v roce 2024 v Libereckém kraji 1 299 243 Kč, tj. ve srovnání s rokem 2023 nárůst o 107 648 Kč (+9,0 %). Uvedená absolutní hodnota dosažená v našem kraji byla v mezikrajském srovnání 6. nejvyšší. Produktivita práce na 1 zaměstnaného v celém Česku činila 1 478 331 Kč, produktivita dosažená v našem kraji představovala 87,9 % tohoto průměru. Republikovou hodnotu převýšila regionální produktivita práce opět v hlavním městě Praze (141,2 %), ale také ve Středočeském kraji (108,1 %). Naopak v Karlovarském kraji dosáhla pouze 69,6 %.

Hrubá přidaná hodnota (HPH) v Libereckém kraji v roce 2024 dosáhla 231,1 mld. Kč (v běžných cenách), tj. meziročně o 8,1 % více. Meziročně vyšší hodnotu zaznamenala HPH také v úhrnu za Česko (+4,5 %) a stejně tomu bylo také u ostatních krajů. Nejvýrazněji HPH mezi roky 2023 a 2024 vzrostla v našem kraji, nejnižší přírůstek byl dosažen v případě Jihočeského kraje (+1,6 %).

Čistý disponibilní důchod domácností (ČDDD) v roce 2024 dosáhl v Libereckém kraji v běžných cenách úrovně 162,2 mld. Kč a meziročně relativně vzrostl o 3,8 %. Nejvyšší meziroční nárůst zaznamenalo hlavní město Praha (+10,7 %), nejnižší Zlínský kraj (+1,3 %).

V Libereckém kraji dosáhl čistý disponibilní důchod domácností v přepočtu na 1 obyvatele 360 946 Kč (5. nejnižší hodnota v mezikrajském porovnání), což představovalo 90,3 % průměru Česka. Republikový průměr 399 747 Kč na 1 obyvatele převýšily pouze dva regiony – hlavní město Praha (528 267 Kč, tj. 132,2 % průměru ČR) a Středočeský kraj (431 292 Kč, tj. 107,9 % průměru ČR). Nejnižší disponibilní důchod v přepočtu na 1 obyvatele náležel domácnostem z Ústeckého kraje (348 560 Kč, tj. 87,2 % republikového průměru).

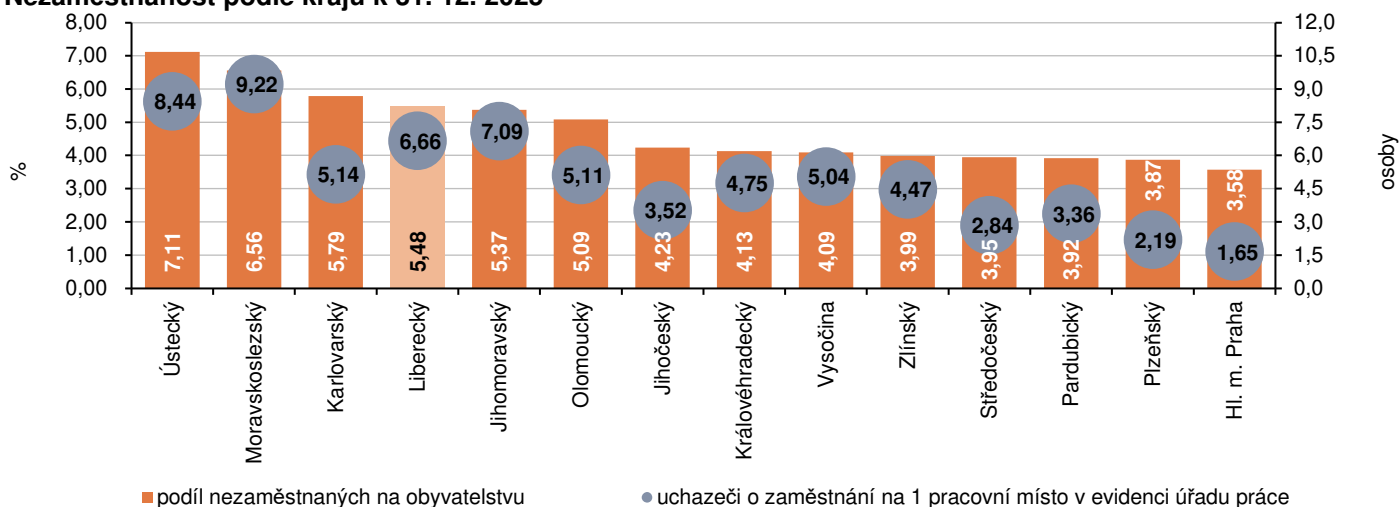
V přepočtu na 1 obyvatele Libereckého kraje bylo v roce 2024 vytvořeno 128 304 Kč hrubého fixního kapitálu, tedy o 67 866 Kč méně než v průměru připadalo na 1 obyvatele Česka. Meziročně se uvedená částka v našem regionu zvýšila pouze o 0,1 % a představovala 65,4 % republikového průměru (196 170 Kč). Z tohoto pohledu Liberecký kraj obsadil poslední příčku pomyslného mezikrajského srovnání. Naopak nadprůměrný objem investic do tvorby hrubého fixního kapitálu přepočtený na 1 obyvatele vykázalo v roce 2024 pouze hlavní město Praha (469 006 Kč a 239,1 % republikového průměru).

Nezaměstnanost v Libereckém kraji byla na konci prosince 2025 opět vyšší

K 31. prosinci 2025 dosáhl podíl nezaměstnaných v Libereckém kraji 5,48 % a mezi kraji se jednalo o 4. nejvyšší hodnotu. Meziměsíčně se nezaměstnanost zvýšila o 0,17 procentních bodů (p. b.), ve srovnání s koncem prosince 2024 byl dosažen podíl vyšší o 1,02 p. b. Nezaměstnanost žen se ve srovnání s koncem listopadu 2025 zvýšila o 0,08 p. b. a činila 5,97 %, u mužů se hodnota ukazatele zvýšila o 0,25 p. b. na 5,01 %.

Meziměsíční nárůst nezaměstnanosti vykázaly také všechny okresy Libereckého kraje – nejvýraznější okres Semily (+0,35 p. b. na 5,29 %). Následoval okres Česká Lípa (+0,18 p. b. na 5,91 %) a okresy Jablonec nad Nisou a Liberec (shodně +0,12 p. b. na 5,11 % v prvním a 5,50 % ve druhém případě). Nejvyšší nezaměstnanost opět evidoval okres Česká Lípa, nejnižší tentokrát okres Jablonec nad Nisou. V porovnání 75 okresů Česka se okres Jablonec nad Nisou umístil na 50. příčce, 51. pozice patřila okresu Semily, 56. pozice okresu Liberec a okres Česká Lípa opět obsadil 62. místo. Nejnižší podíl nezaměstnaných zaznamenal okres Praha-východ společně s okresem Praha-západ (1,76 %), nejvyšší i nadále vykázal okres Most (9,91 %).

Nezaměstnanost podle krajů k 31. 12. 2025



Zdroj: Ministerstvo práce a sociálních věcí

K 31. 12. 2025 registrovaly úřady práce v Libereckém kraji celkem 16 932 neumístěných uchazečů o zaměstnání, tj. o 478 osob (2,9 %) více než ke konci listopadu 2025. Počet žen bez zaměstnání se navýšil o 120 osob a 9 032 žen představovalo 53,3 % celkového počtu nezaměstnaných. Počet nezaměstnaných mužů vzrostl o 358 osob (+4,7 %) na 7 900 osob. Osoby se zdravotním postižením tvořily 12,3 % uchazečů, absolventi a mladiství představovali 6,9 % nezaměstnaných. Do skupiny dosažitelných ve věku 15–64 let patřilo 15 658 uchazečů (tj. 92,5 % z celkového počtu nezaměstnaných), z toho 8 387 žen. Podporu v nezaměstnanosti pobíralo 4 489 uchazečů (tj. 26,5 % z celkového počtu uchazečů) a její průměrná výše dosáhla částky 12 096 Kč (tj. o 383 Kč pod republikovým průměrem). Nejvyšší podporu v rámci krajů pobírali nezaměstnaní v hlavním městě Praze (14 831 Kč), nejnižší uchazeči v Ústeckém kraji (11 550 Kč). Uchazečům o zaměstnání v Libereckém kraji bylo v průměru 41,6 let. Více než třetina uchazečů připadla do věkové kategorie 45 až 59 let (34,3 %) s tím, že 11,8 % uchazečů bylo mezi 50 až 54 lety. Do kategorie 65 a více let patřilo 1,2 % uchazečů, nejmladší uchazeči do 19 let tvořili 7,4 % nezaměstnaných. Podíl dlouhodobě nezaměstnaných (tj. nezaměstnaných evidovaných na úřadech práce déle než 12 měsíců) dosáhl v našem kraji 31,0 %.