

KOMENTÁŘ

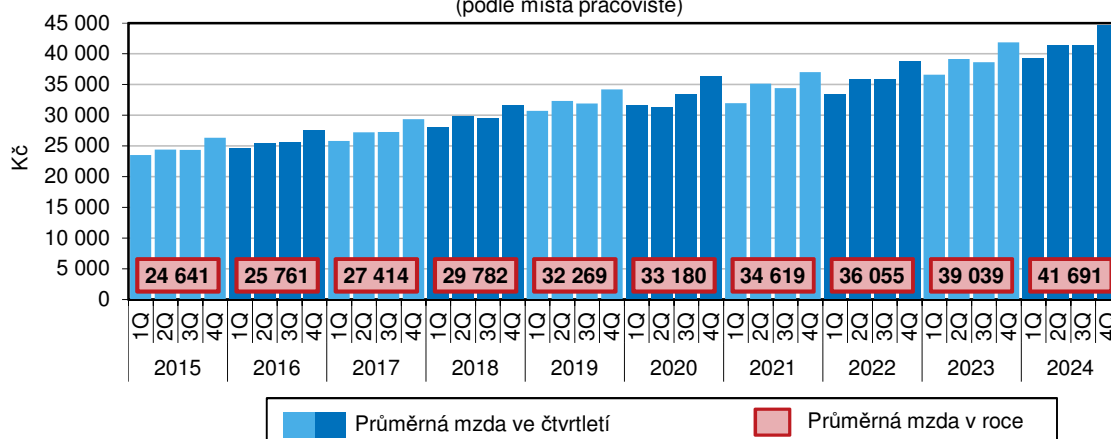
6. 3. 2025

Vývoj průměrných mezd ve 4. čtvrtletí a v 1. až 4. čtvrtletí 2024 (předběžné výsledky)

Průměrná hrubá měsíční nominální mzda v Libereckém kraji se v roce 2024 meziročně zvýšila o 6,8 % na 41 691 Kč, s ohledem na růst spotřebitelských cen však reálně navýšení činilo 4,3 %.

Průměrná hrubá měsíční nominální mzda (v přepočtu na plně zaměstnané) v Libereckém kraji v roce 2024 dosáhla 41 691 Kč. Proti roku 2023 byla vyšší o 2 651 Kč, relativní nominální přírůstek činil 6,8 %. Vzhledem k výši inflace, která v roce 2024 v České republice dosáhla 2,4 %, mzda v našem kraji reálně vzrostla o 4,3 %.

Vývoj průměrné měsíční mzdy v Libereckém kraji v jednotlivých čtvrtletích
(podle místa pracoviště)



Pozn.: rok 2023 a 2024 předběžné údaje

V České republice se průměrná hrubá měsíční mzda meziročně zvýšila o 3 044 Kč na 46 165 Kč. Relativní nominální mzdový nárůst v České republice dosáhl 7,1 %, s ohledem na výše zmíněný růst spotřebitelských cen se mzda reálně zvýšila o 4,6 %. Absolutně nejvyšší přírůstek zaznamenali zaměstnanci v hlavním městě Praze (+3 725 Kč). Nárůst vykázaný v našem kraji byl 4. nejnižší, nejméně mzda vzrostla zaměstnancům z Karlovarského kraje (+2 253 Kč). Napříč kraji se nominální i reálné zvýšení pohybovalo v rozmezí od 6,1 % (reálně od 3,6 %) v Kraji Vysočina a v Karlovarském kraji do 7,6 % (reálně do 5,1 %) v Pardubickém kraji.

Průměrná mzda v Libereckém kraji byla v porovnání s ostatními regiony 6. nejnižší, o 4 474 Kč se pohybovala pod republikovým průměrem. Nadprůměrné mzdy pobírali zaměstnanci v hlavním městě Praze (57 232 Kč, tj. o 11 067 Kč nad průměrem ČR) a ve Středočeském kraji (46 951 Kč, tj. o 786 Kč). Nejnižší mzda ve výši 39 415 Kč byla vykázána v Karlovarském kraji a za republikovým průměrem zaostávala o 6 750 Kč.

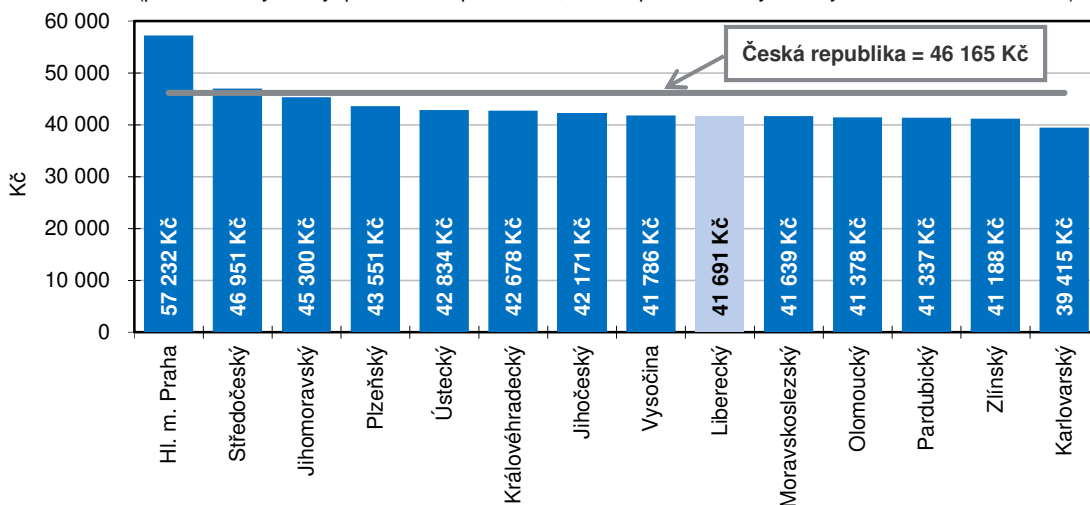
Subjekty s pracovištěm v Libereckém kraji zaměstnávaly v roce 2024 v přepočtu na plně zaměstnané 141,7 tis. osob (tj. 3,5 % ze 4 021,8 tis. zaměstnanců v České republice), tedy o 1,0 tis. zaměstnanců (0,7 %) méně než o rok dříve. Meziročně se počet zaměstnanců snížil

KOMENTÁŘ

v dalších 9 krajích – absolutně i relativně nejvíce v Moravskoslezském kraji (-6,5 tis., tj. -1,6 %). V krajích Plzeňském, Středočeském, Jihomoravském a hlavním městě Praze došlo mezi roky 2023 a 2024 ke zvýšení počtu zaměstnanců – absolutně i relativně nejvíce v hlavním městě Praze (+14,0 tis. osob, +1,6 %). V celé České republice se průměrný evidenční počet pracovníků o 2,0 tis. osob (0,1 %) snížil.

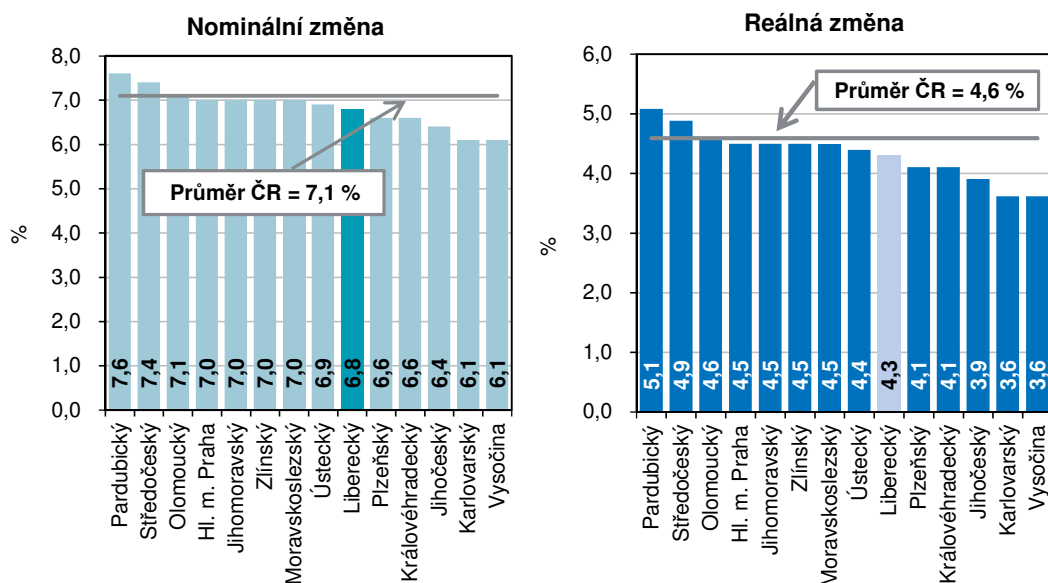
Průměrná hrubá měsíční mzda v přepočtu na plně zaměstnané podle krajů v 1. až 4. čtvrtletí 2024

(předběžné výsledky, podle místa pracoviště, včetně podnikatelských subjektů do 20 zaměstnanců)



Nominální a reálná změna průměrných hrubých měsíčních mezd v přepočtu na plně zaměstnané podle krajů

(1. až 4. čtvrtletí 2024/1. až 4. čtvrtletí 2023)

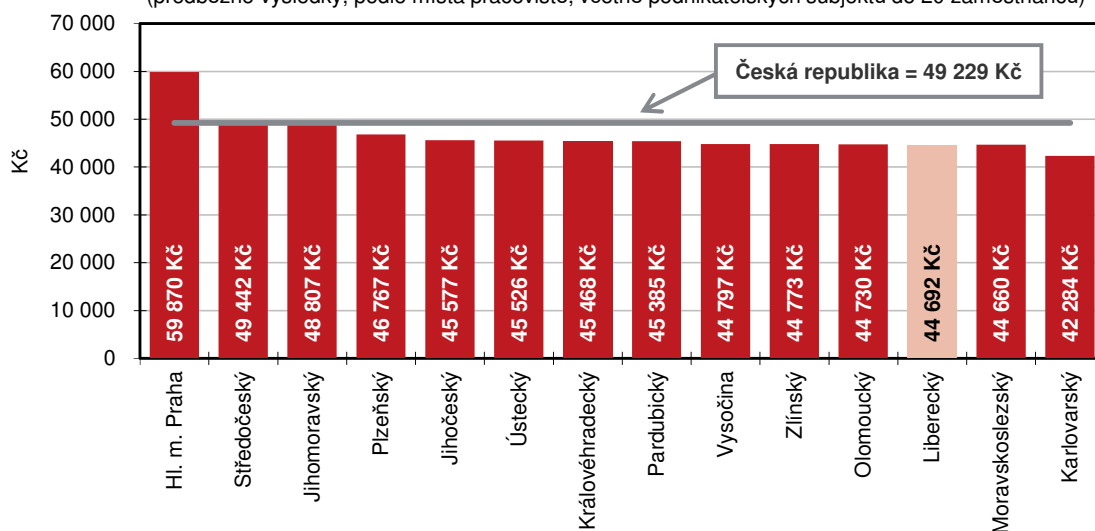


KOMENTÁŘ

Průměrná hrubá měsíční nominální mzda přepočtená na plně zaměstnané ve 4. čtvrtletí 2024 v Libereckém kraji dosáhla částky 44 692 Kč, meziročně se zvýšila o 2 879 Kč (+6,9 %). Vzhledem k 2,9% růstu spotřebitelských cen v České republice v tomto období se mzda v kraji reálně zvýšila o 3,9 %. Oproti celorepublikovému průměru (49 229 Kč) byla uvedená mzda nižší o 4 537 Kč, o 15 178 Kč zaostávala za nejvyšší krajskou průměrnou mzdou vyplácenou v hlavním městě Praze (59 870 Kč). Nejnižší průměrnou mzdu pobírali zaměstnanci v Karlovarském kraji (42 284 Kč), mzda v Libereckém kraji byla 3. nejnižší. Meziročně vyšší mzdy vykázaly všechny kraje. Nejvyšší absolutní změna byla vykázána v hlavním městě Praze (+4 366 Kč, +7,9 %), relativně byl přírůstek nejvýraznější v Pardubickém kraji (+9,0 %, +3 764 Kč). Nejméně se mzda absolutně i relativně navýšila v Karlovarském kraji (+2 002 Kč, tj. +5,0 %). S ohledem na výše uvedený růst spotřebitelských cen byly mzdy ve všech krajích vyšší také reálně – jejich růst se pohyboval v rozmezí od 2,0 % v Karlovarském do 5,9 % v Pardubickém kraji. Absolutní přírůstek průměrné mzdy v celé České republice představoval 3 322 Kč, nominálně se zvýšila o 7,2 %, reálně pak o 4,2 %.

Průměrná hrubá měsíční mzda v přepočtu na plně zaměstnané podle krajů ve 4. čtvrtletí 2024

(předběžné výsledky, podle místa pracoviště, včetně podnikatelských subjektů do 20 zaměstnanců)

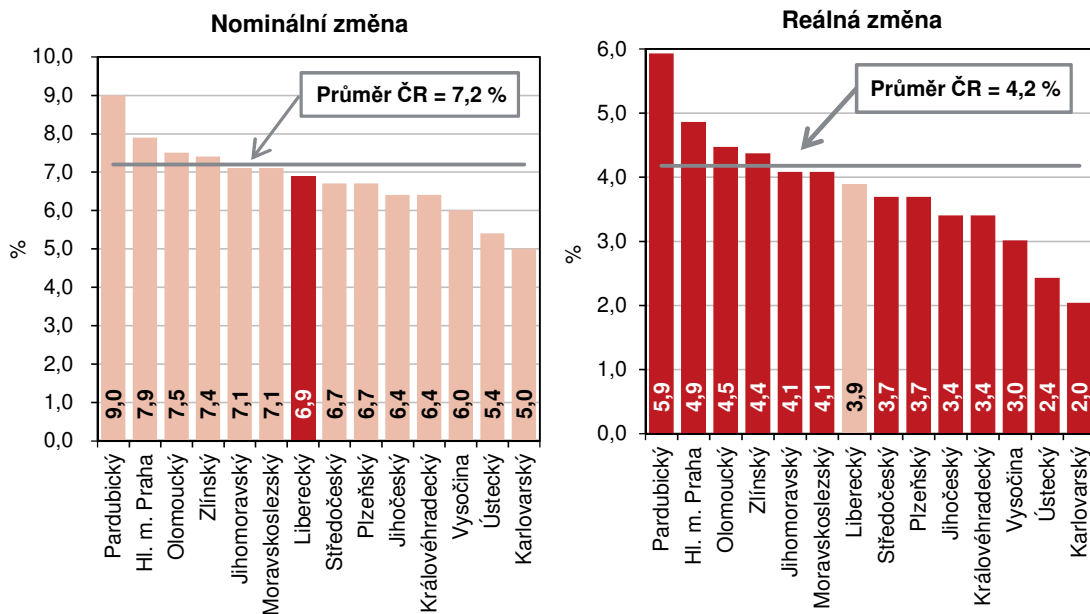


Ve 4. čtvrtletí 2024 subjekty s pracovištěm v Libereckém kraji zaměstnávaly v přepočtu na plně zaměstnané 141,9 tis. osob a meziročně tak došlo k poklesu o 1,1 tis. zaměstnanců (-0,8 %). Podíl našeho kraje na republikovém stavu 4 048,1 tis. zaměstnaných osob dosáhl 3,5 %. Nižší počet zaměstnanců byl vykázán ve stejných 9 krajích jako za celý rok 2024 – nejvyšší absolutní i relativní pokles opět vykázal Moravskoslezský kraj (-5,3 tis. osob, tj. -1,3 %). Nejvýraznější přírůstek zaměstnanců opět evidovalo hlavní město Praha (+18,9 tis. osob, tj. +2,2 %). Beze změny zůstal stav zaměstnanců v Jihomoravském regionu. V úhrnu za Českou republiku se evidenční počet zaměstnanců zvýšil o 5,3 tis. osob, tedy o 0,1 %.

KOMENTÁŘ

Nominální a reálná změna průměrných hrubých měsíčních mezd v přepočtu na plně zaměstnané podle krajů

(4. čtvrtletí 2024/4. čtvrtletí 2023)



Kontakt:

Hana Kořátková

Krajská správa ČSÚ v Liberci

Oddělení informačních služeb

T: 704 675 184

E: infoservislbc@csu.gov.cz

KOMENTÁŘ

Přílohy:

Zaměstnanci a mzdy podle krajů v 1. až 4. čtvrtletí 2024 (přepočtené osoby)

(předběžné výsledky, podle místa pracoviště, včetně podnikatelských subjektů do 20 zaměstnanců)

	Průměrný evidenční počet zaměstnanců			Průměrná hrubá měsíční mzda zaměstnance		
	v tis.	přírůstek (úbytek) proti 1. až 4. čtvrtletí 2023		v Kč	přírůstek (úbytek) proti 1. až 4. čtvrtletí 2023	
		v tis.	%		v Kč	%
Česká republika¹⁾	4 021,8	-2,0	-0,1	46 165	3 044	7,1
z toho kraje:						
Hl. m. Praha	867,7	14,0	1,6	57 232	3 725	7,0
Středočeský	417,3	1,0	0,2	46 951	3 223	7,4
Jihočeský	215,0	-1,7	-0,8	42 171	2 543	6,4
Plzeňský	217,6	0,4	0,2	43 551	2 705	6,6
Karlovarský	80,8	-0,6	-0,7	39 415	2 253	6,1
Ústecký	238,4	-1,7	-0,7	42 834	2 763	6,9
Liberecký	141,7	-1,0	-0,7	41 691	2 651	6,8
Královéhradecký	195,2	-2,2	-1,1	42 678	2 656	6,6
Pardubický	180,2	-1,0	-0,6	41 337	2 916	7,6
Vysočina	169,6	-0,4	-0,2	41 786	2 416	6,1
Jihomoravský	469,7	1,1	0,2	45 300	2 962	7,0
Olomoucký	216,6	-2,0	-0,9	41 378	2 742	7,1
Zlínský	200,4	-1,3	-0,6	41 188	2 685	7,0
Moravskoslezský	408,5	-6,5	-1,6	41 639	2 730	7,0

¹⁾ zahrnutí jsou i zaměstnanci sledovaných subjektů pracující mimo území ČR, proto součet za kraje nemusí souhlasit s ČR celkem

KOMENTÁŘ

Zaměstnanci a mzdy podle krajů ve 4. čtvrtletí 2024 (přepracované osoby)

(předběžné výsledky, podle místa pracoviště, včetně podnikatelských subjektů do 20 zaměstnanců)

	Průměrný evidenční počet zaměstnanců			Průměrná měsíční mzda zaměstnance		
	v tis.	přírůstek (úbytek) proti 4. čtvrtletí 2023		v Kč	přírůstek (úbytek) proti 4. čtvrtletí 2023	
		v tis.	%		v Kč	%
Česká republika¹⁾	4 048,1	5,3	0,1	49 229	3 322	7,2
z toho kraje:						
Hl. m. Praha	883,8	18,9	2,2	59 870	4 366	7,9
Středočeský	419,4	0,9	0,2	49 442	3 115	6,7
Jihočeský	215,5	-1,6	-0,8	45 577	2 756	6,4
Plzeňský	218,5	0,3	0,1	46 767	2 950	6,7
Karlovarský	80,9	-0,7	-0,9	42 284	2 002	5,0
Ústecký	238,7	-1,6	-0,7	45 526	2 323	5,4
Liberecký	141,9	-1,1	-0,8	44 692	2 879	6,9
Královéhradecký	195,3	-2,1	-1,1	45 468	2 744	6,4
Pardubický	180,9	-0,5	-0,3	45 385	3 764	9,0
Vysočina	170,3	-0,3	-0,2	44 797	2 535	6,0
Jihomoravský	472,1	0,0	0,0	48 807	3 216	7,1
Olomoucký	217,5	-0,9	-0,4	44 730	3 116	7,5
Zlínský	201,0	-0,5	-0,3	44 773	3 090	7,4
Moravskoslezský	409,2	-5,3	-1,3	44 660	2 961	7,1

¹⁾ zahrnuti jsou i zaměstnanci sledovaných subjektů pracující mimo území ČR, proto součet za kraje nemusí souhlasit s ČR celkem