

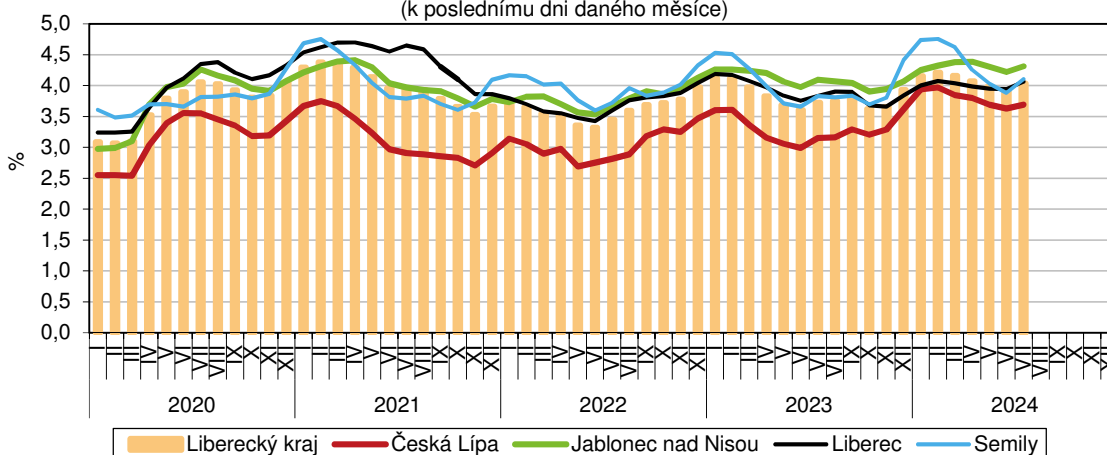
KOMENTÁŘ

8. 8. 2024

Nezaměstnanost se v Libereckém kraji zvýšila

Nezaměstnanost v červenci 2024 v Libereckém kraji se meziměsíčně zvýšila o 0,12 procentních bodů na 4,03 %. Počet uchazečů vzrostl o 2,4 %, nabídka volných pracovních míst se naopak o 2,0 % snížila.

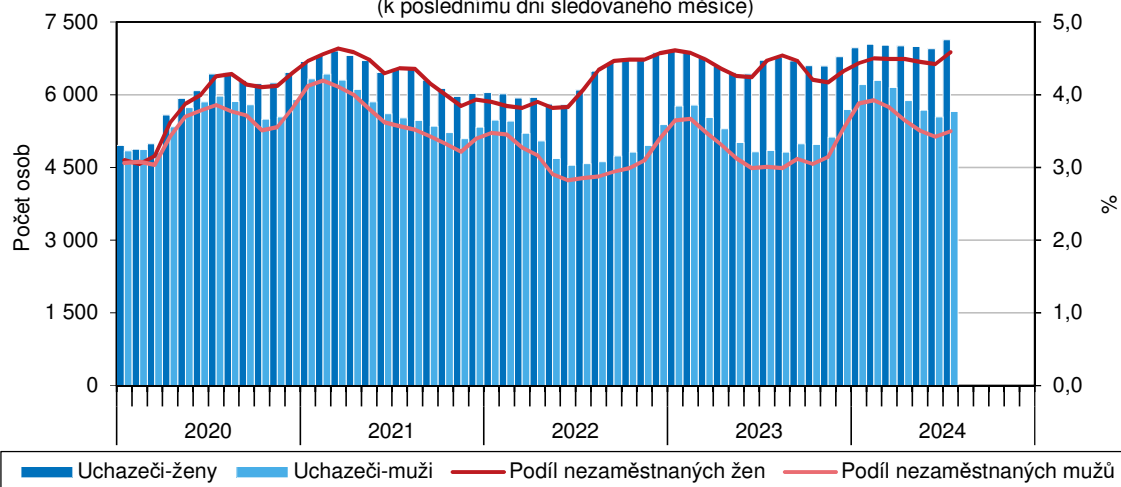
Podíl nezaměstnaných na obyvatelstvu v Libereckém kraji a jeho okresech
(k poslednímu dni daného měsíce)



Pozn.: Podíl nezaměstnaných na obyvatelstvu = podíl dosažitelných uchazečů o zaměstnání ve věku 15–64 let k obyvatelstvu ve stejném věku (v %)
Zdroj: Ministerstvo práce a sociálních věcí

K 31. červenci 2024 dosáhl podíl nezaměstnaných v Libereckém kraji 4,03 %, tj. ve srovnání s hodnotou k 30. 6. 2024 o 0,12 procentních bodů (p. b.) více. Ve srovnání s hodnotou z července 2023 byl letošní podíl vyšší o 0,31 p. b. Z pohledu pohlaví se nezaměstnanost zvýšila jak u mužů (0,07 p. b. na 3,50 %), tak u žen (0,16 p. b. na 4,58 %).

Nezaměstnanost podle pohlaví v Libereckém kraji v jednotlivých měsících
(k poslednímu dni sledovaného měsíce)

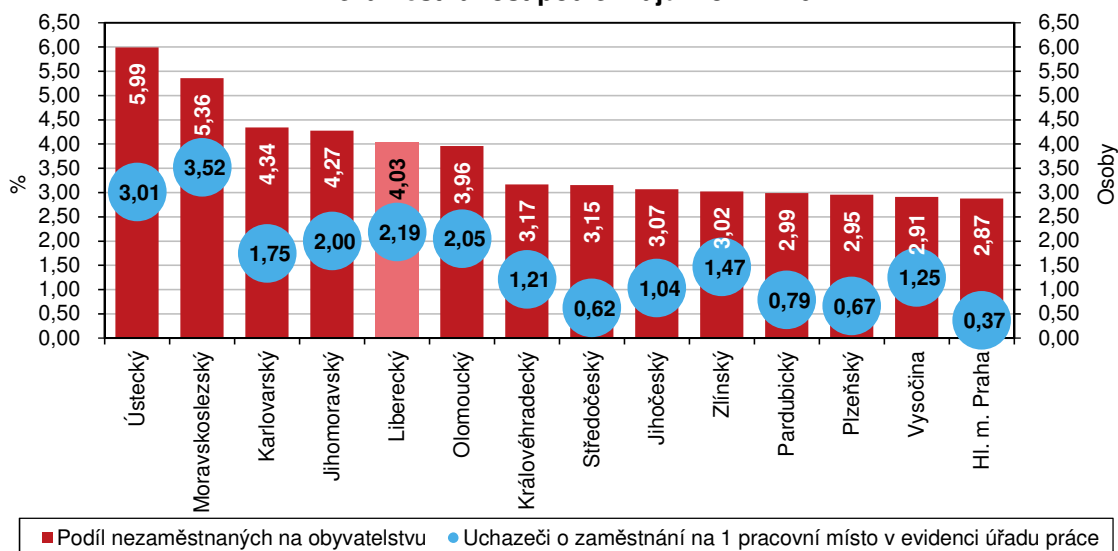


Zdroj: Ministerstvo práce a sociálních věcí

KOMENTÁŘ

Meziměsíční nárůst nezaměstnanosti vykázaly všechny okresy Libereckého kraje. Nejvyšší přírůstek byl zaznamenán v okrese Semily, a to o 0,22 p. b. Nezaměstnanost pak v tomto okrese činila 4,10 %. V okrese Jablonec nad Nisou došlo ke zvýšení o 0,10 p. b. na 4,31 % (nejvyšší hodnota mezi okresy kraje), v okrese Česká Lípa o 0,06 p. b. na 3,69 % (nejnižší hodnota mezi okresy). V okrese Liberec se úroveň nezaměstnanosti oproti červnu zvýšila o 0,12 p. b. na 4,06 %. V žebříčku 77 okresů České republiky pak z pohledu hodnoty podílu nezaměstnaných patřila okresu Česká Lípa 45. pozice, okresu Liberec 52. pozice, okresu Semily 54. pozice a okres Jablonec nad Nisou obsadil 59. příčku. Nejnižší podíl nezaměstnaných mezi všemi okresy zaznamenal okres Praha-východ (1,53 %), nejvyšší okres Most (8,56 %).

Nezaměstnanost podle krajů k 31. 7. 2024



Zdroj: Ministerstvo práce a sociálních věcí

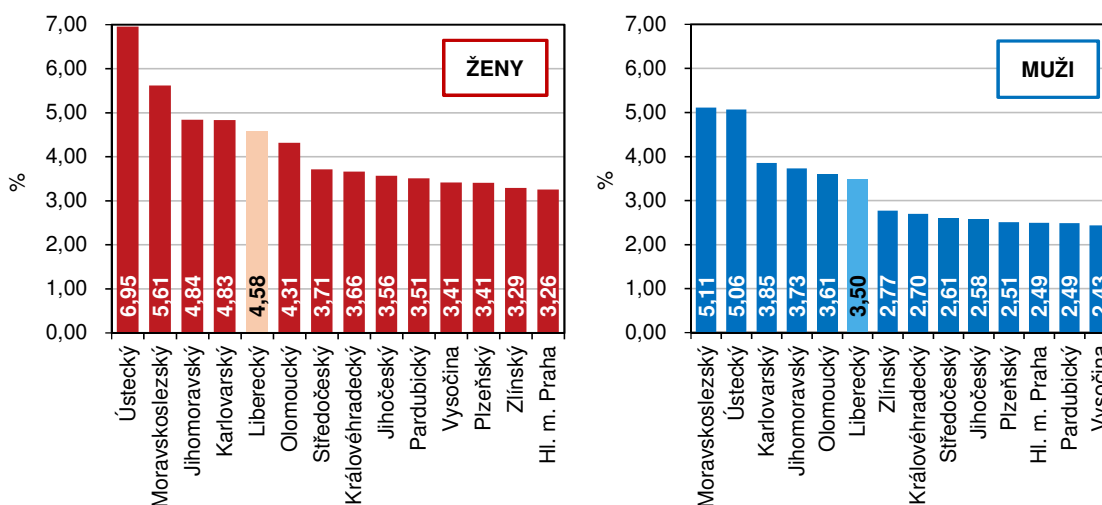
Podíl nezaměstnaných se meziměsíčně zvýšil také v celé České republice, a to o 0,16 p. b. na 3,77 %. K nárůstu s menší či větší intenzitou došlo ve všech krajích. Nezaměstnanost se tak zvýšila v rozmezí od 0,05 p. b. v kraji Karlovarském do 0,21 p. b. v Jihomoravském kraji. Napříč kraji se pak nezaměstnanost pohybovala mezi 2,87 % v hlavním městě Praze a 5,99 % v Ústeckém kraji. Podíl vykázaný v Libereckém kraji byl 5. nejvyšší. Nejnižší nezaměstnanost žen vykazovalo opět hl. město Praha (3,26 %), nejvyšší kraj Ústecký (6,95 %). V případě mužů byl nejnižší podíl nezaměstnaných zjištěn v Kraji Vysočina (2,43 %), nejvyšší pak v Moravskoslezském regionu (5,11 %). Libereckým ženám patřila 5. a mužům 6. nejhorší pozice.

K 31. 7. 2024 registrovaly úřady práce v Libereckém kraji celkem 12 789 neumístěných uchazečů o zaměstnání, tj. o 295 osob (2,4 %) více než k 30. 6. 2024. Počet žen bez zaměstnání vzrostl o 186 osob (2,7 %) na 7 135 osob a ženy tak představovaly 55,8 % celkového počtu nezaměstnaných. Počet nezaměstnaných mužů se zvýšil o 109 osob (+2,0 %) na 5 654 osob. Osoby se zdravotním postižením tvořily 13,6 % uchazečů, absolventi a mladiství představovali 4,6 % nezaměstnaných. Do skupiny dosažitelných ve věku 15–64 let patřilo 11 503 uchazečů (z toho 6 449 žen), tj. 89,9 % z celkového počtu nezaměstnaných. Podporu v nezaměstnanosti pobíralo 4 189 uchazečů (tj. 32,8 % z celkového počtu uchazečů) a její průměrná výše dosáhla

KOMENTÁŘ

částky 11 055 Kč (tj. o 417 Kč pod republikovým průměrem). Nejvyšší podporu v rámci krajů pobírali nezaměstnaní v hlavním městě Praze (14 299 Kč), nejnižší uchazeči v Ústeckém kraji (10 600 Kč). Uchazečům o zaměstnání v Libereckém kraji bylo v průměru 42,6 let. Podíl dlouhodobě nezaměstnaných (tj. nezaměstnaných evidovaných na úřadech práce déle než 12 měsíců) dosáhl v našem kraji 30,7 %. Mezi kraji se tento ukazatel pohyboval v intervalu od 24,0 % v Pardubickém kraji do 40,2 % v Ústeckém kraji.

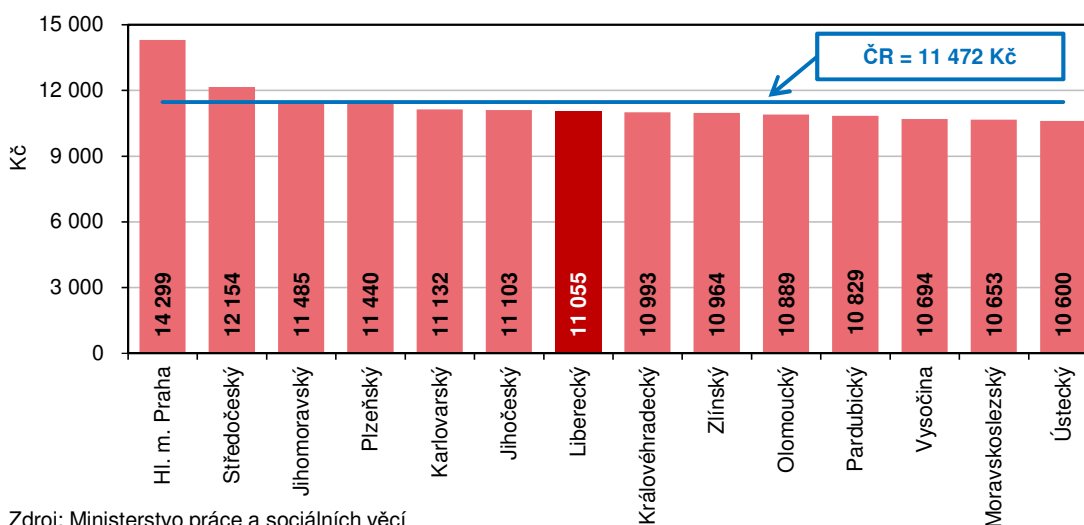
Podíl nezaměstnaných podle pohlaví a krajů k 31. 7. 2024



Zdroj: Ministerstvo práce a sociálních věcí

K 31. 7. 2024 bylo v Libereckém kraji k dispozici 5 851 volných pracovních míst, tj. meziměsíčně o 117 pozic a 2,0 % méně. V průběhu sledovaného měsíce bylo nově nahlášeno 788 míst, 180 míst bylo obsazeno, 725 míst zrušeno a žádná pozice nebyla uvolněna. Osobám se zdravotním postižením vyhovovalo 369 míst (6,3 % z celkového počtu), pro absolventy a mladistvé bylo určeno 1 281 míst (21,9 %).

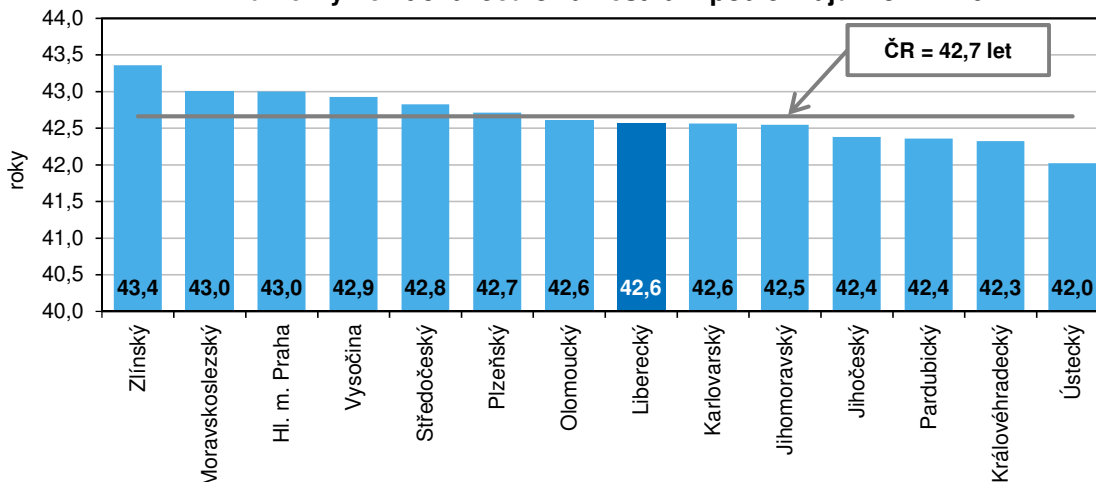
Průměrná výše měsíční podpory v nezaměstnanosti podle krajů k 31. 7. 2024



Zdroj: Ministerstvo práce a sociálních věcí

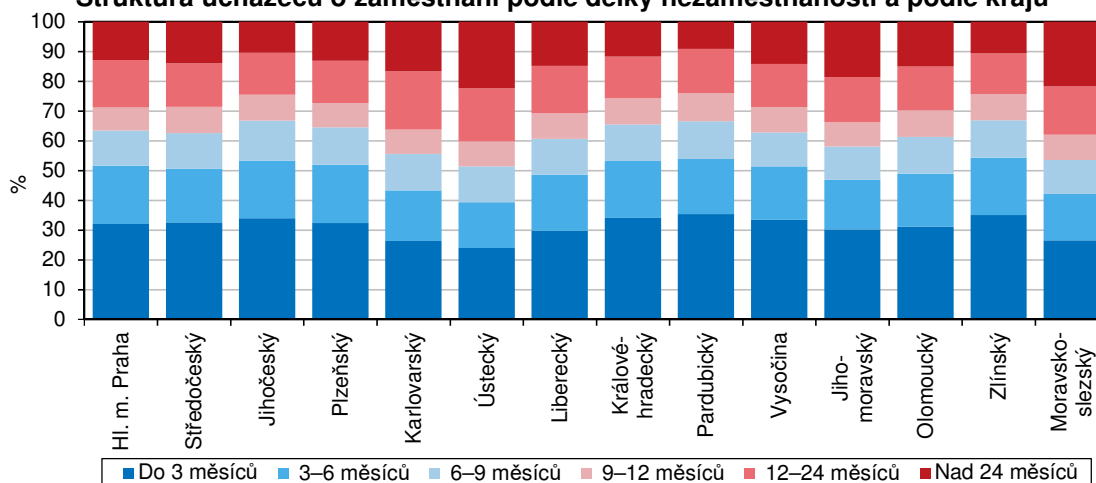
KOMENTÁŘ

Průměrný věk uchazečů o zaměstnání podle krajů k 31. 7. 2024



Zdroj: Ministerstvo práce a sociálních věcí

Struktura uchazečů o zaměstnání podle délky nezaměstnanosti a podle krajů



Zdroj: Ministerstvo práce a sociálních věcí

V přepočtu na jedno volné pracovní místo připadlo v našem kraji 2,19 uchazečů o zaměstnání, tj. o 1,11 uchazečů více než v rámci celé České republiky. Mezi kraji se hodnota ukazatele pohybovala od 0,37 uchazečů v hlavním městě Praze do 3,52 uchazečů v Moravskoslezském kraji. Hodnota vykázaná v Libereckém kraji byla 3. nejvyšší. V rámci okresů Libereckého kraje nejméně uchazečů na jedno volné místo připadlo v okrese Liberec (1,69 uchazečů), nejvíce v okrese Jablonec nad Nisou (3,83 uchazečů).

Kontakt:

Ondřej Beneš

Krajská správa ČSÚ v Liberci

Oddělení informačních služeb

T: +420 705 698 145

E: infoservislbc@csu.gov.cz

Oddělení informačních služeb – Krajská správa ČSÚ v Liberci

Informace o inflaci, HDP, obyvatelstvu, průměrných mzdách a mnohé další najdete na stránkách

Českého statistického úřadu: www.csu.gov.cz/liberecky | tel.: 485 238 811, e-mail: infoservislbc@csu.gov.cz

KOMENTÁŘ

Přílohy:

Nezaměstnanost v České republice podle krajů a v okresech Libereckého kraje k 31. 7. 2024

Zdroj: Ministerstvo práce a sociálních věcí ČR

	Uchazeči o zaměstnání v evidenci úřadů práce		z toho			Podíl nezaměstnaných na obyvatelstvu (%) ¹⁾			Pracovní místa v evidenci úřadů práce		Uchazeči o zaměstnání na 1 pracovní místo v evidenci úřadů práce
	celkem	meziměsíční index	dosažitelní ve věku 15–64 let	ženy	s podporou v nezaměstnanosti	celkem	ženy	muži	celkem	meziměsíční index	
Česká republika	283 011	103,8	261 219	156 426	87 469	3,77	4,25	3,30	262 026	99,4	1,08
v tom kraje:											
Hl. m. Praha	28 820	104,2	26 129	16 255	8 994	2,87	3,26	2,49	78 603	99,7	0,37
Středočeský	31 846	104,4	29 238	18 431	11 018	3,15	3,71	2,61	51 043	99,6	0,62
Jihočeský	13 719	104,7	12 593	7 812	5 004	3,07	3,56	2,58	13 228	100,3	1,04
Plzeňský	12 614	103,9	11 618	7 159	4 320	2,95	3,41	2,51	18 958	96,2	0,67
Karlovarský	8 915	100,9	8 195	4 900	2 121	4,34	4,83	3,85	5 098	99,1	1,75
Ústecký	33 418	101,7	31 021	18 934	7 855	5,99	6,95	5,06	11 087	97,9	3,01
Liberecký	12 789	102,4	11 503	7 135	4 189	4,03	4,58	3,50	5 851	98,0	2,19
v tom okresy:											
Česká Lípa	2 696	101,2	2 454	1 511	971	3,69	4,24	3,16	932	99,5	2,89
Jablonec n. N.	2 737	101,7	2 511	1 523	788	4,31	4,85	3,78	715	102,9	3,83
Liberec	5 373	102,3	4 687	3 036	1 740	4,06	4,64	3,49	3 187	95,3	1,69
Semily	1 983	105,1	1 851	1 065	690	4,10	4,59	3,64	1 017	102,5	1,95
Královéhradecký	11 975	105,1	10 961	6 729	4 299	3,17	3,66	2,70	9 869	97,7	1,21
Pardubický	10 672	105,1	9 989	6 095	3 892	2,99	3,51	2,49	13 548	99,9	0,79
Vysočina	10 367	106,8	9 483	5 832	3 758	2,91	3,41	2,43	8 291	100,4	1,25
Jihomoravský	35 769	104,6	33 220	19 726	11 316	4,27	4,84	3,73	17 863	99,4	2,00
Olomoucký	16 677	104,3	15 694	8 898	5 270	3,96	4,31	3,61	8 125	100,6	2,05
Zlínský	11 896	105,9	11 024	6 251	4 481	3,02	3,29	2,77	8 104	96,6	1,47
Moravskoslezský	43 534	102,6	40 551	22 269	10 952	5,36	5,61	5,11	12 358	105,2	3,52

¹⁾ podíl nezaměstnaných na obyvatelstvu = počet dosažitelných uchazečů o zaměstnání ve věku 15–64 let / počet obyvatel ve věku 15–64 let v %

KOMENTÁŘ
Uchazeči o zaměstnání a pracovní místa v evidenci úřadů práce v Libereckém kraji a jeho okresech k 31. 7. 2024

Zdroj: Ministerstvo práce a sociálních věcí ČR

	Liberecký kraj	v tom okresy			
		Česká Lípa	Jablonec nad Nisou	Liberec	Semily
Uchazeči o zaměstnání v evidenci úřadu práce					
stav ke konci minulého měsíce	12 494	2 663	2 690	5 254	1 887
nově hlášení	1 820	452	341	721	306
uchazeči s ukončenou evidencí a uchazeči vyřazení z evidence	1 525	419	294	602	210
v tom:					
umístění celkem	1 091	269	237	428	157
z toho úřadem práce	1 016	248	219	417	132
vyřazení ¹⁾	292	109	42	113	28
ostatní	142	41	15	61	25
stav ke konci sledovaného měsíce	12 789	2 696	2 737	5 373	1 983
z toho:					
dosažitelní ve věku 15–64 let	11 503	2 454	2 511	4 687	1 851
ženy	7 135	1 511	1 523	3 036	1 065
z toho dosažitelné ve věku 15–64 let	6 449	1 380	1 403	2 659	1 007
osoby se zdravotním postižením	1 739	417	336	684	302
absolventi a mladiství	585	144	143	209	89
Pracovní místa v evidenci úřadu práce					
stav ke konci minulého měsíce	5 968	937	695	3 344	992
nově hlášená místa	788	130	70	384	204
obsazená místa	180	16	2	157	5
zrušená místa	725	119	48	384	174
uvolněná místa	-	-	-	-	-
stav ke konci sledovaného měsíce	5 851	932	715	3 187	1 017
z toho pro:					
osoby se zdravotním postižením	369	89	64	158	58
absolventy a mladistvé	1 281	172	239	609	261
Uchazeči o zaměstnání v evidenci úřadu práce s podporou v nezaměstnanosti	4 189	971	788	1 740	690
z toho:					
dosažitelní ve věku 15–64 let	4 032	934	770	1 657	671
ženy	2 398	577	430	1 002	389
osoby se zdravotním postižením	566	160	107	210	89
absolventi a mladiství	14	4	4	3	3

¹⁾ podle § 30 odst. 2 Zákona o zaměstnanosti č. 435/2004 Sb.

KOMENTÁŘ

Podíl nezaměstnaných na obyvatelstvu podle okresů České republiky k 31. 7. 2024

Zdroj: Ministerstvo práce a sociálních věcí ČR

	Podíl nezaměstnaných na obyvatelstvu ¹⁾ (%)	Pořadí		Podíl nezaměstnaných na obyvatelstvu ¹⁾ (%)	Pořadí
Česká republika	3,77	x			
v tom okres:					
Praha-východ	1,53	1.	Břeclav	3,51	40.
Praha-západ	1,70	2.	Tábor	3,53	41.
Rychnov nad Kněžnou	2,12	3.	Frydek-Místek	3,62	42.
Benešov	2,13	4.	Blansko	3,62	43.
Plzeň-jih	2,14	5.	Trutnov	3,69	44.
Pelhřimov	2,28	6.	Česká Lípa	3,69	45.
Jičín	2,35	7.	Olomouc	3,69	46.
Zlín	2,46	8.	Kutná Hora	3,72	47.
Prachatice	2,55	9.	Nový Jičín	3,77	48.
Havlíčkův Brod	2,56	10.	Litoměřice	3,78	49.
Jindřichův Hradec	2,67	11.	Vsetín	3,79	50.
Klatovy	2,71	12.	Náchod	4,00	51.
Mladá Boleslav	2,74	13.	Liberec	4,06	52.
České Budějovice	2,75	14.	Příbram	4,09	53.
Chrudim	2,78	15.	Semily	4,10	54.
Ústí nad Orlicí	2,82	16.	Český Krumlov	4,11	55.
území Hlavního města Prahy	2,87	17.	Nymburk	4,13	56.
Rakovník	2,94	18.	Mělník	4,27	57.
Kroměříž	2,95	19.	Šumperk	4,27	58.
Jihlava	2,96	20.	Jablonec nad Nisou	4,31	59.
Plzeň-město	3,00	21.	Kladno	4,35	60.
Plzeň-sever	3,02	22.	Kolín	4,41	61.
Domažlice	3,03	23.	Karlovy Vary	4,46	62.
Pardubice	3,05	24.	Jeseník	4,47	63.
Brno-venkov	3,06	25.	Přerov	4,68	64.
Uherské Hradiště	3,06	26.	Znojmo	4,98	65.
Strakonice	3,11	27.	Teplice	5,05	66.
Prostějov	3,16	28.	Brno-město	5,05	67.
Hradec Králové	3,16	29.	Hodonín	5,26	68.
Písek	3,19	30.	Sokolov	5,39	69.
Vyškov	3,19	31.	Ostrava-město	5,76	70.
Žďár nad Sázavou	3,21	32.	Děčín	5,78	71.
Cheb	3,25	33.	Louny	5,81	72.
Třebíč	3,26	34.	Ústí nad Labem	6,04	73.
Beroun	3,28	35.	Bruntál	6,71	74.
Svitavy	3,30	36.	Chomutov	7,06	75.
Opava	3,47	37.	Karviná	8,20	76.
Tachov	3,48	38.	Most	8,56	77.
Rokycany	3,51	39.			

¹⁾ podíl nezaměstnaných na obyvatelstvu = počet dosažitelných uchazečů o zaměstnání ve věku 15–64 let / počet obyvatel ve věku 15–64 let v %

KOMENTÁŘ

Meziměsíční změna počtu nezaměstnaných podle okresů České republiky (červenec 2024/červen 2024)

Zdroj: Ministerstvo práce a sociálních věcí ČR

	Meziměsíční přírůstek/úbytek počtu nezaměstnaných (%)	Pořadí		Meziměsíční přírůstek/úbytek počtu nezaměstnaných (%)	Pořadí
Česká republika	3,79	x			
v tom okres:					
Jeseník	-1,71	1.	Jindřichův Hradec	4,43	40.
Sokolov	-0,16	2.	Svitavy	4,50	41.
Teplice	0,75	3.	Olomouc	4,62	42.
Cheb	0,85	4.	Havlíčkův Brod	4,74	43.
Plzeň-sever	0,89	5.	Třebíč	4,93	44.
Karviná	0,95	6.	Tábor	4,94	45.
Bruntál	1,01	7.	Šumperk	5,06	46.
Česká Lípa	1,24	8.	Semily	5,09	47.
Ústí nad Labem	1,33	9.	Opava	5,22	48.
Litoměřice	1,35	10.	České Budějovice	5,29	49.
Louny	1,36	11.	Blansko	5,54	50.
Most	1,45	12.	Příbram	5,57	51.
Mělník	1,46	13.	Klatovy	5,58	52.
Chomutov	1,75	14.	Kolín	5,60	53.
Jablonec nad Nisou	1,75	15.	Hradec Králové	5,77	54.
Karlovy Vary	1,79	16.	Nový Jičín	5,86	55.
Strakonice	1,86	17.	Chrudim	5,89	56.
Liberec	2,26	18.	Prostějov	6,31	57.
Kladno	2,43	19.	Uherské Hradiště	6,46	58.
Ostrava-město	2,53	20.	Rokycany	6,46	59.
Plzeň-jih	2,59	21.	Zlín	6,49	60.
Trutnov	2,72	22.	Brno-venkov	6,50	61.
Tachov	2,95	23.	Ústí nad Orlicí	6,55	62.
Rakovník	3,05	24.	Domažlice	6,68	63.
Hodonín	3,06	25.	Vsetín	6,69	64.
Kroměříž	3,08	26.	Prachatice	6,80	65.
Mladá Boleslav	3,09	27.	Žďár nad Sázavou	6,96	66.
Beroun	3,10	28.	Písek	7,17	67.
Nymburk	3,12	29.	Praha-východ	7,18	68.
Český Krumlov	3,16	30.	Praha-západ	7,59	69.
Brno-město	3,29	31.	Jičín	7,94	70.
Náchod	3,43	32.	Jihlava	8,18	71.
Děčín	3,48	33.	Vyškov	8,22	72.
Plzeň-město	3,70	34.	Kutná Hora	8,33	73.
Přerov	4,07	35.	Břeclav	8,44	74.
Pardubice	4,10	36.	Benešov	8,95	75.
Znojmo	4,11	37.	Pelhřimov	10,79	76.
Frýdek-Místek	4,15	38.	Rychnov nad Kněžnou	11,00	77.
území Hl. města Prahy	4,20	39.			

Oddělení informačních služeb – Krajská správa ČSÚ v Liberci

Informace o inflaci, HDP, obyvatelstvu, průměrných mzdách a mnohé další najdete na stránkách

Českého statistického úřadu: www.csu.gov.cz/liberecky | tel.: 485 238 811, e-mail: infoservislbc@csu.gov.cz

KOMENTÁŘ

Počet uchazečů na 1 volné pracovní místo v evidenci úřadů práce podle okresů České republiky k 31. 7. 2024

Zdroj: Ministerstvo práce a sociálních věcí ČR

	Počet uchazečů na 1 volné pracovní místo v evidenci úřadů práce	Pořadí		Počet uchazečů na 1 volné pracovní místo v evidenci úřadů práce	Pořadí
Česká republika	1,08	x			
v tom okres:					
Mladá Boleslav	0,25	1.	Kladno	1,71	40.
Praha-východ	0,33	2.	Kutná Hora	1,76	41.
Praha-západ	0,34	3.	Přerov	1,77	42.
území Hlavního města Prahy	0,37	4.	Olomouc	1,79	43.
Tachov	0,46	5.	Uherské Hradiště	1,81	44.
Český Krumlov	0,47	6.	Teplice	1,91	45.
Plzeň-jih	0,51	7.	Semily	1,95	46.
Pelhřimov	0,53	8.	Chomutov	1,99	47.
Mělník	0,55	9.	Jindřichův Hradec	1,99	48.
Benešov	0,55	10.	Třebíč	2,02	49.
Beroun	0,60	11.	Brno-město	2,09	50.
Domažlice	0,60	12.	Kroměříž	2,20	51.
Plzeň-město	0,65	13.	Frydek-Místek	2,21	52.
Pardubice	0,67	14.	Prostějov	2,23	53.
Rychnov nad Kněžnou	0,71	15.	Znojmo	2,23	54.
Prachatice	0,72	16.	Trutnov	2,25	55.
Cheb	0,75	17.	Náchod	2,26	56.
Kolín	0,76	18.	Břeclav	2,28	57.
Ústí nad Orlicí	0,77	19.	Vsetín	2,30	58.
Jičín	0,78	20.	Žďár nad Sázavou	2,66	59.
Zlín	0,81	21.	Karlovvy Vary	2,69	60.
Rakovník	0,82	22.	Strakonice	2,77	61.
Jihlava	0,83	23.	Šumperk	2,83	62.
Plzeň-sever	0,87	24.	Česká Lípa	2,89	63.
Klatovy	0,89	25.	Ostrava-město	3,08	64.
Chrudim	0,90	26.	Jeseník	3,13	65.
Hradec Králové	0,92	27.	Louny	3,22	66.
Brno-venkov	0,96	28.	Litoměřice	3,32	67.
Písek	0,96	29.	Sokolov	3,47	68.
Rokycany	0,97	30.	Ústí nad Labem	3,55	69.
Svitavy	1,01	31.	Jablonec nad Nisou	3,83	70.
Nymburk	1,02	32.	Opava	3,84	71.
Příbram	1,09	33.	Blansko	4,06	72.
České Budějovice	1,15	34.	Most	4,40	73.
Tábor	1,27	35.	Bruntál	5,77	74.
Vyškov	1,33	36.	Hodonín	5,84	75.
Nový Jičín	1,40	37.	Děčín	5,86	76.
Havlíčkův Brod	1,62	38.	Karviná	10,57	77.
Liberec	1,69	39.			

Oddělení informačních služeb – Krajská správa ČSÚ v Liberci

Informace o inflaci, HDP, obyvatelstvu, průměrných mzdách a mnohé další najdete na stránkách

Českého statistického úřadu: www.csu.gov.cz/liberecky | tel.: 485 238 811, e-mail: infoservislbc@csu.gov.cz