

## KOMENTÁŘ

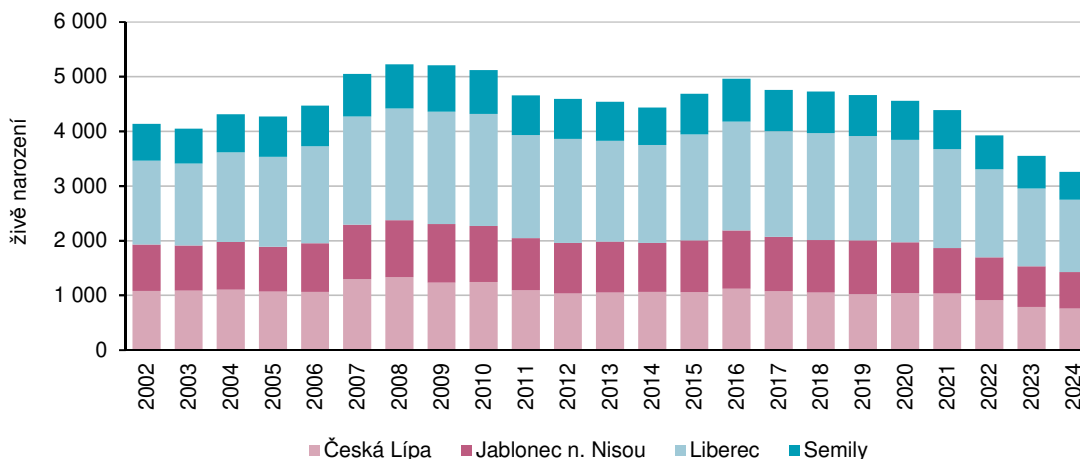
29. 7. 2025

### Živě narození v Libereckém kraji v roce 2024

V roce 2024 se v Libereckém kraji živě narodilo 3 253 dětí, meziročně o 8,3 % dětí méně. Více než polovina živě narozených přišla na svět nesezdaným párům. Nejfrekventovanějším měsícem porodu byl březen, nejméně dětí se narodilo v říjnu. Prvorodičkám bylo v průměru 28,4 let.

V průběhu roku 2024 se v Libereckém kraji živě narodilo 3 253 dětí, meziročně o 296 dětí (8,3 %) méně. V úhrnu za Česko přišlo v uvedeném roce na svět 84 311 živě narozených dětí, v tomto případě to bylo proti roku 2023 o 6 838 dětí (7,5 %) méně. Z pohledu krajů se nejvíce dětí narodilo v hlavním městě Praze (12 085 živě narozených, tj. 14,3 % republikového počtu). Více než 10 000 živě narozených zaznamenal již jen kraj Středočeský (10 981 dětí, tj. 13,0 %). Nejnižší počty narozených vykázal kraj Karlovarský (1 814 dětí, tj. 2,2 % republikového úhrnu) a Liberecký (3,9 %). V přepočtu na 1 000 obyvatel se v Česku živě narodilo 8,4 dětí. Nad tímto průměrem se hodnota ukazatele pohybovala pouze v hlavním městě Praze (8,7 ‰). I v tomto případě evidoval nejméně živě narozených Karlovarský kraj (6,2 ‰), hodnota za náš region ve výši 7,2 ‰ byla 2. nejvyšší.

Vývoj živě narozených v Libereckém kraji a jeho okresech

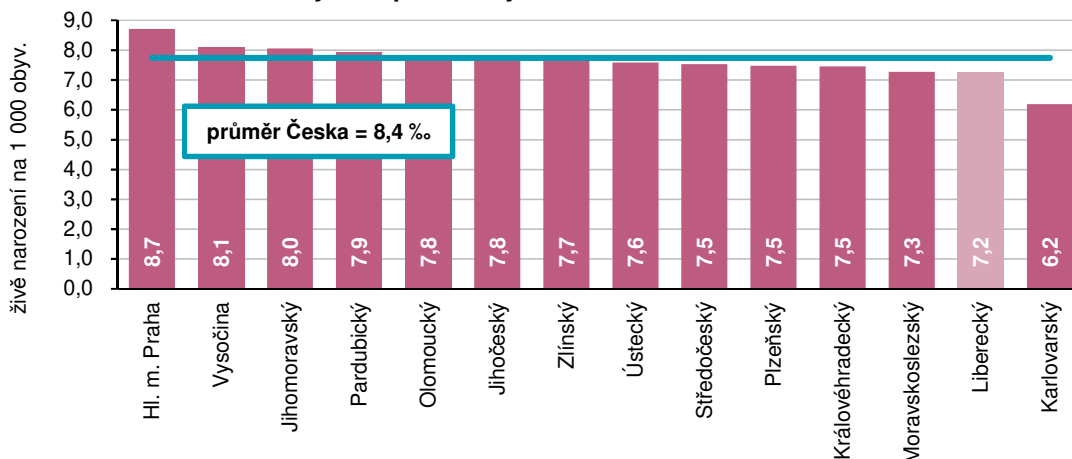


Porodnost se meziročně snížila ve všech krajích. Nejvyšší absolutní úbytek počtu živě narozených byl vykázán ve Středočeském kraji (-1 268 dětí), relativní v Karlovarském kraji (-14,9 %). Nejmenší propad byl absolutně i relativně evidován v Ústeckém kraji (-200 dětí, tj. -3,2 %).

Nadpoloviční většinu živě narozených v Libereckém kraji představovali i v roce chlapci (1 638 dětí, tj. 50,4 %). Na 100 dívek se pak v loňském roce narodilo 101,4 chlapců. Více než 44 % živě narozených dětí přišlo na svět v pořadí jako první (1 446 dětí), dalších 39,0 % jako druhé (1 270 dětí). Jako třetí se rodičům narodilo 350 dětí (10,8 %). Zbývajících 187 dětí (5,7 %) bylo čtvrtým a dalším dítětem, z toho 2 děti byly v pořadí dokonce devátým narozeným dítětem.

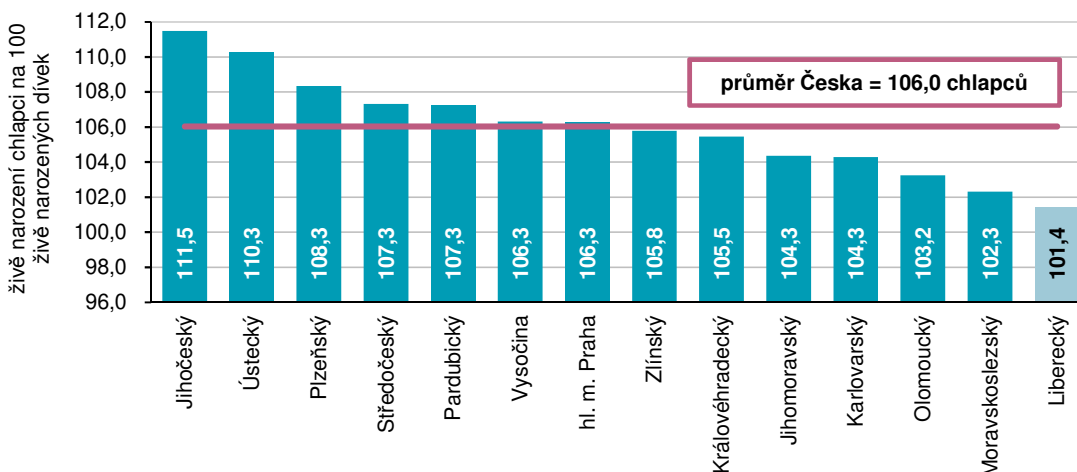
## KOMENTÁŘ

### Živě narození na 1 000 obyvatel podle krajů v roce 2024



Mimo manželství (tzn. děti narozené svobodným, rozvedeným a ovdovělým matkám) se v roce 2024 v našem regionu živě narodilo 1 682 dětí (z toho 1 565 dětí svobodným matkám), tzn. 51,7 % jejich celkového počtu. Ve srovnání s rokem 2023 se tento podíl snížil o 0,8 procentního bodu.

### Živě narození chlapci na 100 živě narozených dívek podle krajů v roce 2024

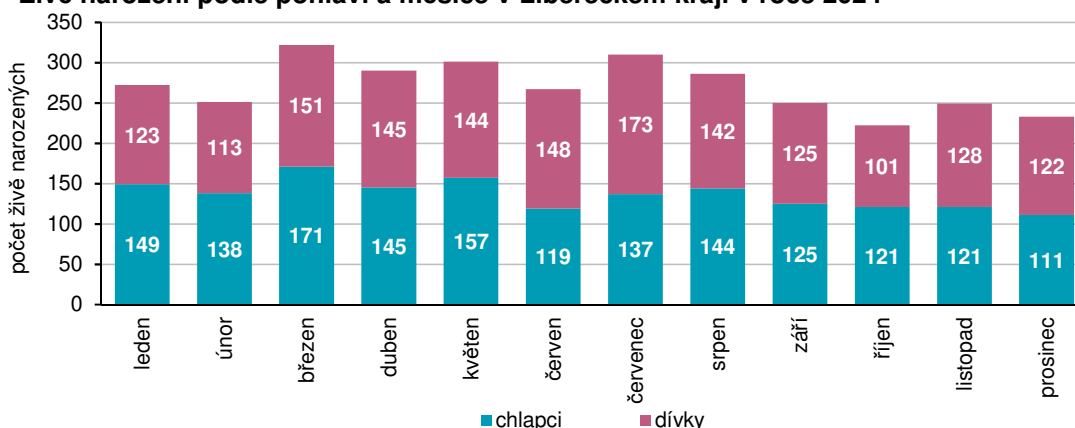


Z hlediska nejvyššího ukončeného vzdělání se nejvíce dětí v roce 2024 v našem kraji narodilo ženám s vysokoškolským vzděláním (1 026 dětí, tj. 31,5 %) a dále se středním vzděláním s maturitou, nástavbou nebo pomaturitním studiem (995 živě narozených, tj. 30,6 % všech živě narozených). Otcové měli nejčastěji střední vzdělání s maturitou, nástavbou či pomaturitním studiem (1 068 živě narozených, tj. 32,8 %) a poté střední vzdělání bez maturity vč. vyučení (824 živě narozených, tj. 25,3 %). Otce s vysokoškolským vzděláním mělo 685 dětí živě narozených v roce 2024 (21,1 %). Z hlediska kombinace nejvyššího dosažného vzdělání ženy a muže přivedly v roce 2024 na svět nejvíce dětí páry, ve kterých oba partneři měli vysokoškolské vzdělání (480 živě narozených).

## KOMENTÁŘ

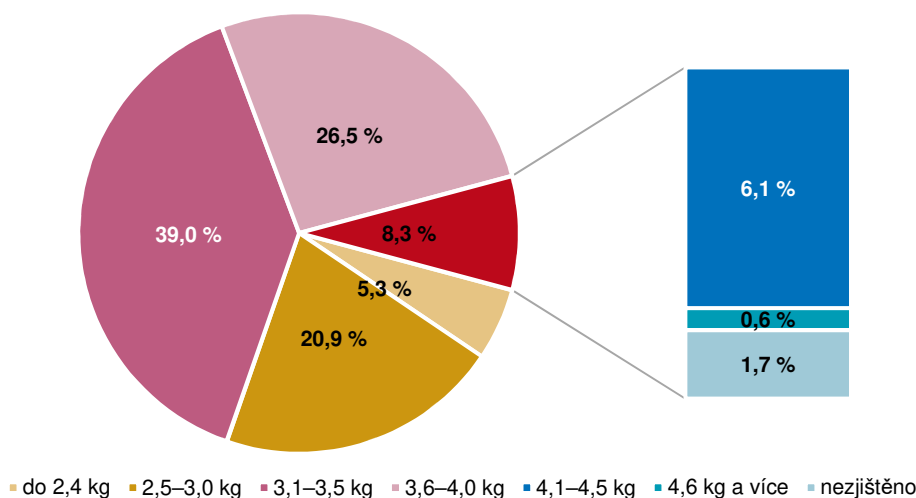
České státní občanství mělo v roce 2024 v Libereckém kraji 2 951 novorozenců, tj. 90,7 % živě narozených dětí. V případě 2 559 živě narozených měli české občanství oba rodiče (78,7 %), u 282 dětí bylo české občanství odvozeno po matce, 110 dětí mělo české občanství po otci. Dále bylo evidováno 302 živě narozených dětí s tzv. odvozeným cizím státním občanstvím. Nejpočetnější skupinu těchto dětí tvořily děti s ukrajinským občanstvím (176 živě narozených, tj. 58,3 % dětí s cizím občanstvím), na druhém místě byly děti s mongolským (46 živě narozených, tj. 15,2 %) a na třetím s vietnamským státním občanstvím (26 živě narozených, tj. 8,6 %). Občanství otce nebylo v roce 2024 známo u 194 živě narozených dětí.

### Živě narození podle pohlaví a měsíce v Libereckém kraji v roce 2024



Nejvíce dětí v našem kraji se v loňském roce narodilo v průběhu měsíce března (322 živě narozených), druhý nejvyšší počet živě narozených připadl na červenec (310 dětí). Nejméně příznivým měsícem pak byl z tohoto pohledu říjen a prosinec (222 dětí, resp. 233 dětí). V červnu, červenci, listopadu a prosinci převažovaly mezi živě narozenými dívky, v dubnu a v září byl počet živě narozených dívek a chlapců shodný. V ostatních šesti měsících se narodilo více chlapců.

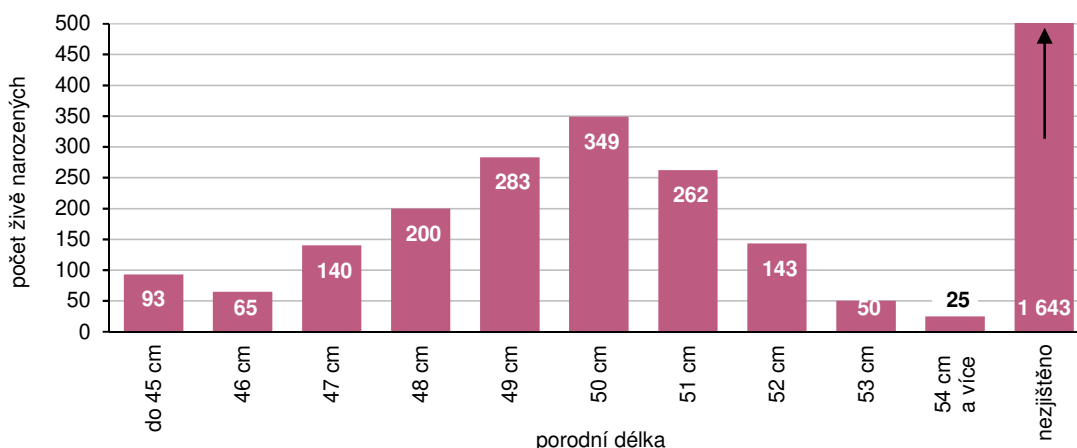
### Živě narozené děti podle porodní váhy v Libereckém kraji v roce 2024



## KOMENTÁŘ

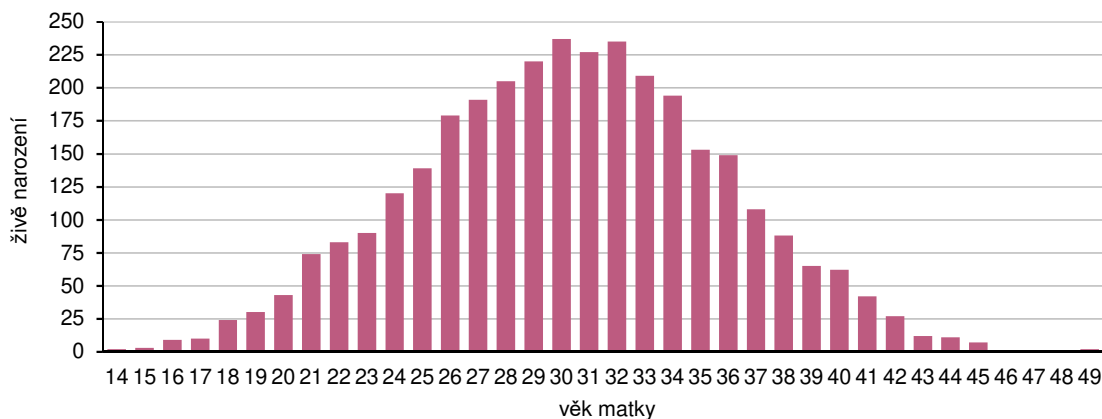
Porodní váha novorozenců narozených v Libereckém kraji v roce 2024 se nejčastěji pohybovala od 3,1 do 3,5 kg (1 268 živě narozených, tj. 39,0 % všech živě narozených), z toho absolutně nejvyšší počet dětí mělo porodní váhu 3,4 kg (312 živě narozených). Více než čtvrtina živě narozených vážila 3,6 až 4,0 kg (863 dětí) a více než pětina dětí měla porodní váhu 2,5 až 3,0 kg (679 dětí). S váhou 4,6 kg a více přišlo v loňském roce v našem kraji na svět 18 dětí. Naopak porodní váhu 2,4 kg a méně mělo 5,3 % živě narozených, tedy 172 dětí. Většina novorozenců měřila 50 cm (349 živě narozených), následovaly děti se 49 cm (283 živě narozených) a 51 cm (262 živě narozených), 45 cm a méně měřilo 93 dětí. Naopak 54 a více cm byly naměřeny u 25 dětí. U 1 643 dětí však nebyla délka uvedena, stejně tomu bylo u 56 dětí v případě porodní váhy.

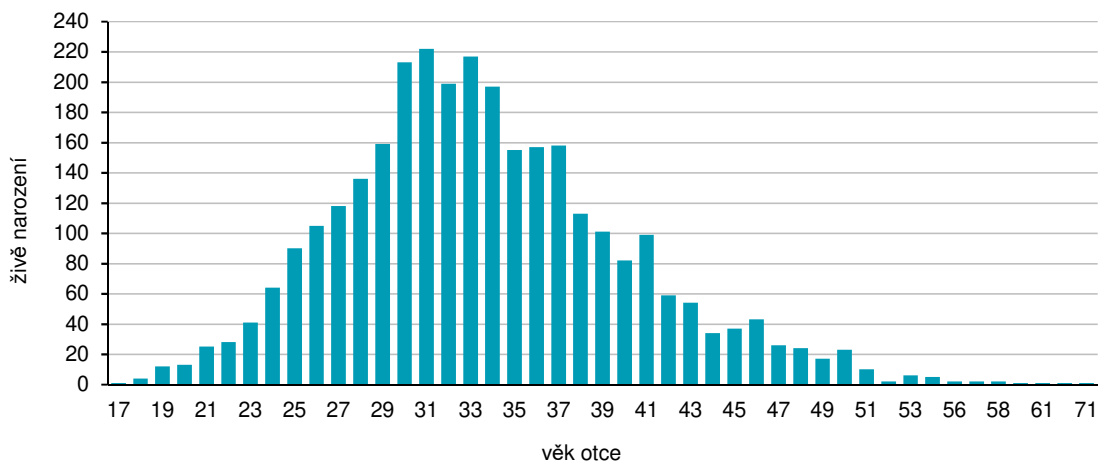
### Živě narozené děti podle porodní délky v Libereckém kraji v roce 2024



Průměrný věk matky při narození dítěte činil v Libereckém kraji ve sledovaném roce 30,2 let (meziročně o 0,1 roku více), prvorodičkám pak bylo v průměru 28,4 let (meziročně o 0,2 roku více). Z hlediska počtu narozených podle jednotek věku se nejvíce dětí narodilo 30letým (237 živě narozených) a dále 32letým ženám (235 dětí). Muži pak měli potomka nejčastěji ve věku 31 let (222 živě narozených).

### Živě narození podle věku matky v Libereckém kraji v roce 2024



**KOMENTÁŘ****Živě narození podle věku otce v Libereckém kraji v roce 2024****Poznámka:**

*Státní občanství dítěte se na statistickém hlášení přímo nesleduje, odvozuje se od občanství rodičů; cizí státní občanství ČSÚ udává pouze u dětí, u kterých ani jeden z rodičů neměl v době narození dítěte státní občanství ČR.*

**Kontakt:**

Hana Kořátková

**Krajská správa ČSÚ v Liberci**

Oddělení informačních služeb

T: 704 675 184

E: [infoservislbc@czso.cz](mailto:infoservislbc@czso.cz)

**KOMENTÁŘ**

Přílohy:

**Vybrané údaje o živě narozených za Liberecký kraj**

	Rok							
	2000	2005	2010	2012	2013	2014	2015	2016
Počet živě narozených dětí	4 090	4 271	5 120	4 592	4 535	4 435	4 683	4 960
v tom:								
chlapci	2 134	2 164	2 658	2 403	2 341	2 304	2 400	2 557
dívký	1 956	2 107	2 462	2 189	2 194	2 131	2 283	2 403
v tom podle pořadí dítěte:								
první	1 990	2 035	2 268	2 142	2 139	2 073	2 195	2 453
druhé	1 478	1 576	1 958	1 717	1 687	1 635	1 745	1 758
třetí	435	460	627	469	506	478	504	525
čtvrté a další	187	200	267	264	203	249	239	224
v tom podle věku matky:								
do 14	1	2	3	-	1	-	-	-
15–19	248	171	173	168	158	141	137	159
20–24	1 378	744	763	698	687	652	680	749
25–29	1 619	1 742	1 541	1 362	1 307	1 286	1 379	1 475
30–34	629	1 210	1 851	1 583	1 501	1 493	1 519	1 568
35–39	184	355	701	676	760	740	816	841
40 a více	31	47	88	105	121	123	152	168
v tom podle rodinného stavu matky:								
svobodné	909	1 313	1 923	1 927	1 996	2 021	2 239	2 421
vdané	2 919	2 654	2 792	2 368	2 277	2 131	2 170	2 272
rozvedené	243	285	385	286	250	278	270	258
ovdovělé	19	19	20	11	12	5	4	9
Podíl živě narozených mimo manželství (%)	28,6	37,9	45,5	48,4	49,8	52,0	53,7	54,2
Počet porodů								
dvojčat	83	76	111	75	79	62	74	70
trojčat	-	-	-	-	-	-	1	-
Věk nejmladší matky	14	14	14	15	14	15	15	15
Věk nejstarší matky	44	50	47	51	44	47	46	46
Průměrný věk matky při narození dítěte	26,9	28,5	29,3	29,4	29,5	29,6	29,7	29,5
Průměrný věk matky při narození prvního dítěte	24,3	26,3	27,2	27,3	27,7	27,6	27,7	27,6

**KOMENTÁŘ**
**Vybrané údaje o živě narozených za Liberecký kraj**

dokončení

	2017	2018	2019	2020	2021	2022	2023	2024
Počet živě narozených dětí	4 753	4 725	4 659	4 557	4 386	3 921	3 549	3 253
v tom:								
chlapci	2 465	2 405	2 354	2 332	2 231	2 076	1 831	1 638
dívky	2 288	2 320	2 305	2 225	2 155	1 845	1 718	1 615
v tom podle pořadí dítěte:								
první	2 308	2 205	2 232	2 067	1 895	1 761	1 574	1 446
druhé	1 708	1 776	1 696	1 774	1 769	1 507	1 410	1 270
třetí	502	516	497	495	519	473	386	350
čtvrté a další	235	228	234	221	203	180	179	187
v tom podle věku matky:								
do 14	-	1	-	1	-	2	2	2
15–19	132	138	132	118	93	93	82	76
20–24	663	619	584	553	546	477	437	410
25–29	1 494	1 440	1 430	1 412	1 348	1 127	1 024	934
30–34	1 531	1 547	1 551	1 502	1 500	1 340	1 250	1 102
35–39	766	776	753	769	707	725	611	563
40 a více	167	204	209	202	192	157	143	166
v tom podle rodinného stavu matky:								
svobodné	2 385	2 281	2 246	2 230	2 198	1 861	1 718	1 565
vdané	2 118	2 162	2 202	2 126	2 005	1 883	1 685	1 571
rozvedené	245	277	204	194	176	173	139	111
ovdovělé	5	5	7	7	7	4	7	6
Podíl živě narozených mimo manželství (%)	55,4	54,2	52,7	53,3	54,3	52,0	52,5	51,7
Počet porodů								
dvojčat	59	77	45	64	55	40	39	35
trojčat	1	-	-	-	1	1	-	-
Věk nejmladší matky	15	14	15	14	15	13	14	14
Věk nejstarší matky	48	49	46	48	49	49	46	49
Průměrný věk matky při narození dítěte	29,6	29,8	29,8	29,9	30,1	30,2	30,1	30,2
Průměrný věk matky při narození prvního dítěte	27,9	27,9	28,1	28,1	28,2	28,4	28,2	28,4

**Živě narození podle vybraných státních občanství rodičů v Libereckém kraji v roce 2024**

Státní občanství			Počet živě narozených
Otce	Matky	Dítěte	
Česko	Česko	Česko	2 559
neuveдено	Česko	Česko	167
Ukrajina	Ukrajina	Ukrajina	150
Slovensko	Česko	Česko	53
Česko	Slovensko	Česko	51
Mongolsko	Mongolsko	Mongolsko	43
Česko	Ukrajina	Česko	28
Vietnam	Vietnam	Vietnam	26
neuveдено	Ukrajina	Ukrajina	17
Česko	Vietnam	Česko	9
Rumunsko	Česko	Česko	8

**Oddělení informačních služeb – Krajská správa ČSÚ v Liberci**

Informace o inflaci, HDP, obyvatelstvu, průměrných mzdách a mnohé další najdete na stránkách

 Českého statistického úřadu: [www.csu.gov.cz/liberecky](http://www.csu.gov.cz/liberecky) | tel.: 704 675 184, e-mail: [infoservislbc@csu.gov.cz](mailto:infoservislbc@csu.gov.cz)

**KOMENTÁŘ**
**Vybrané údaje o živě narozených podle krajů**

	Česko	kraj						
		Hl. m. Praha	Středočeský	Jihočeský	Píseňský	Karlovarský	Ústecký	Liberecký
<b>Počet živě narozených dětí</b>	<b>84 311</b>	<b>12 085</b>	<b>10 981</b>	<b>5 082</b>	<b>4 569</b>	<b>1 814</b>	<b>6 132</b>	<b>3 253</b>
v tom (%):								
chlapci	51,5	51,5	51,8	52,7	52,0	51,0	52,4	50,4
dívky	48,5	48,5	48,2	47,3	48,0	49,0	47,6	49,6
v tom podle pořadí dítěte (%):								
první	45,7	53,1	44,5	44,6	46,6	48,0	44,9	44,5
druhé	39,4	36,6	41,5	40,2	39,7	33,7	35,2	39,0
třetí	10,4	8,1	10,3	10,8	9,6	11,2	11,0	10,8
čtvrté a další	4,6	2,2	3,7	4,4	4,1	7,2	8,9	5,7
v tom podle věku matky (%):								
do 14	0,0	-	0,0	-	-	0,1	0,0	0,1
15–19	1,9	0,8	1,4	2,1	2,2	4,2	5,0	2,3
20–24	10,5	6,5	9,8	10,7	12,0	18,2	17,9	12,6
25–29	27,3	21,0	26,5	29,2	29,0	29,2	29,1	28,7
30–34	36,4	39,5	37,1	34,8	35,5	28,4	29,2	33,9
35–39	18,8	24,9	19,7	18,5	16,7	15,2	15,0	17,3
40–44	4,5	6,5	4,9	4,2	4,3	4,3	3,5	4,7
45 a více	0,4	0,8	0,5	0,4	0,4	0,4	0,3	0,4
v tom podle rodinného stavu matky (%):								
svobodné	43,2	34,4	42,9	44,2	44,3	57,2	59,0	48,1
vdané	53,0	62,0	53,5	51,9	51,8	38,4	37,1	48,3
rozvedené	3,7	3,5	3,6	3,8	3,7	4,4	3,7	3,4
ovdovělé	0,1	0,1	0,1	0,1	0,1	-	0,1	5,4
Podíl živě narozených mimo manželství (%)	47,0	38,0	46,5	48,1	48,2	61,6	62,9	51,7
Počet porodů								
dvojčat	1 023	148	140	65	61	21	68	35
trojčat	7	-	1	2	-	-	1	-
Průměrný věk matky při narození dítěte	30,5	31,9	30,6	30,4	30,2	29,2	29,2	30,2
Průměrný věk matky při narození prvního dítěte	29,0	30,7	29,0	28,8	28,6	27,5	27,4	28,4

**KOMENTÁŘ**
**Vybrané údaje o živě narozených podle krajů**

dokončení

	Česko	kraj						
		Královéhradecký	Pardubický	Vysočina	Jihomoravský	Olomoucký	Zlínský	Moravskoslezský
<b>Počet živě narozených dětí</b>	<b>84 311</b>	<b>4 142</b>	<b>4 201</b>	<b>4 184</b>	<b>9 868</b>	<b>4 943</b>	<b>4 447</b>	<b>8 610</b>
v tom (%):								
chlapci	51,5	51,3	51,7	51,5	51,1	50,8	51,4	50,6
dívký	48,5	48,7	48,3	48,5	48,9	49,2	48,6	49,4
v tom podle pořadí dítěte (%):								
první	45,7	43,2	43,0	41,8	45,9	43,8	43,3	43,9
druhé	39,4	41,0	40,6	41,5	40,4	40,4	41,5	38,6
třetí	10,4	11,3	11,6	11,6	10,1	10,5	11,5	11,2
čtvrté a další	4,6	4,5	4,7	5,1	3,6	5,3	3,6	6,2
v tom podle věku matky (%):								
do 14	0,0	0,0	0,0	0,0	0,0	0,0	-	0,0
15–19	1,9	1,8	1,9	1,5	1,3	1,9	0,9	2,9
20–24	10,5	10,3	10,1	10,5	8,4	10,8	8,4	12,4
25–29	27,3	29,4	30,0	30,8	26,3	28,0	29,1	28,7
30–34	36,4	36,5	36,9	37,2	39,8	36,4	38,1	35,2
35–39	18,8	18,0	17,5	15,9	19,5	18,6	18,6	16,5
40–44	4,5	3,6	3,3	3,8	4,4	3,7	4,6	3,8
45 a více	0,4	0,3	0,2	0,3	0,4	0,5	0,3	0,4
v tom podle rodinného stavu matky (%):								
svobodné	43,2	45,5	44,5	40,7	38,3	44,7	37,4	45,9
vdané	53,0	50,1	52,0	55,4	58,3	51,1	59,0	50,2
rozvedené	3,7	4,2	3,3	3,7	3,4	4,0	3,6	3,9
ovdovělé	0,1	0,1	0,2	0,1	0,1	0,1	0,1	0,1
Podíl živě narozených mimo manželství (%)	47,0	49,9	48,0	44,6	41,7	48,9	41,0	49,8
Počet porodů								
dvojčat	1 023	48	55	49	121	57	50	105
trojčat	7	1	-	1	1	-	-	-
Průměrný věk matky při narození dítěte	30,5	30,5	30,4	30,4	30,8	30,4	30,9	30,0
Průměrný věk matky při narození prvního dítěte	29,0	28,8	28,7	28,5	29,4	28,9	29,4	28,5