

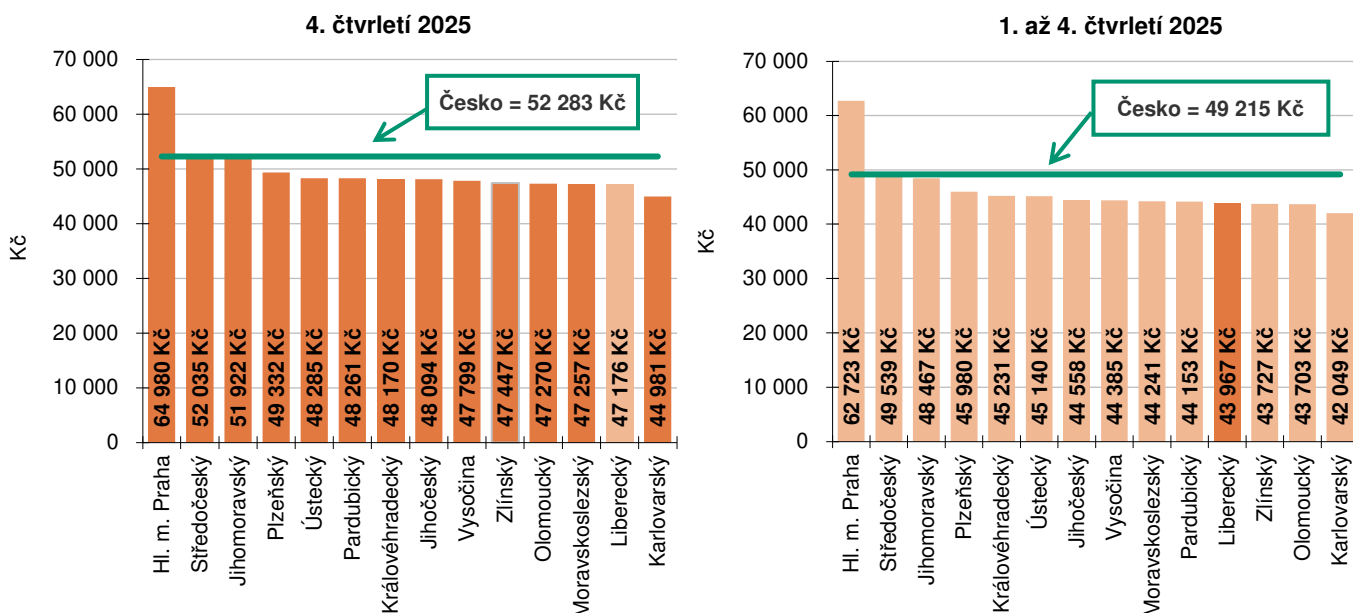
# LIBERECKÝ KRAJ Z POHLEDU STATISTIKY

## Vývoj průměrných mezd ve 4. čtvrtletí a v 1. až 4. čtvrtletí 2025 (předběžné údaje)

Průměrná hrubá měsíční nominální mzda přepočtená na plně zaměstnané ve 4. čtvrtletí 2025 v Libereckém kraji dosáhla částky 47 176 Kč, meziročně se zvýšila o 2 767 Kč (+6,2 %). Vzhledem k 2,2% růstu spotřebitelských cen v Česku v tomto období se mzda v kraji reálně zvýšila o 3,9 %. Ve 4. čtvrtletí 2025 subjekty s pracovištěm v Libereckém kraji zaměstnávaly v přepočtu na plně zaměstnané 144,4 tis. osob a meziročně tak došlo k poklesu o 1,2 tis. zaměstnanců (-0,8 %). Podíl našeho kraje na republikovém stavu 4 061,7 tis. zaměstnaných osob dosáhl 3,6 %.

### Průměrná hrubá měsíční mzda v přepočtu na plně zaměstnané podle krajů

(předběžné údaje; podle místa pracoviště, včetně podnikatelských subjektů do 20 zaměstnanců)



Průměrná hrubá měsíční nominální mzda (v přepočtu na plně zaměstnané) v Libereckém kraji v roce 2025 dosáhla 43 967 Kč. Proti roku 2024 byla vyšší o 2 418 Kč, relativní nominální přírůstek činil 5,8 %. Vzhledem k výši inflace, která v roce 2025 v Česku dosáhla 2,5 %, mzda v našem kraji reálně vzrostla o 3,2 %. Subjekty s pracovištěm v Libereckém kraji zaměstnávaly v roce 2025 v přepočtu na plně zaměstnané 144,2 tis. osob (tj. 3,6 % ze 4 035,2 tis. zaměstnanců v Česku), tedy o 1,1 tis. zaměstnanců (0,8 %) méně než o rok dříve.

## Spotřeba zemního plynu v roce 2025 (předběžné údaje)

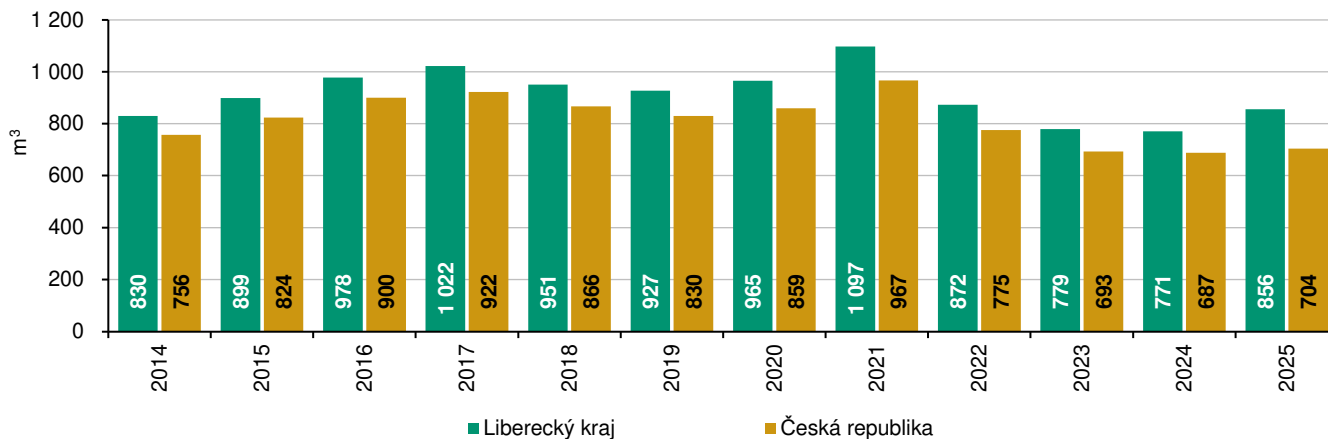
Podle předběžných údajů Energetického regulačního úřadu bylo v Libereckém kraji ke konci roku 2025 evidováno 89 387 odběratelů zemního plynu, tj. meziročně o 0,9 % méně. Struktura odběratelů v našem kraji se ve srovnání s rokem 2024 nezměnila a ve sledovaném roce z 89,9 % nadále převažovaly domácnosti, meziročně se však jejich počet snížil o 770 jednotek na 80 399 domácností. Mezi další zákazníky patřilo 8 650 maloodběratelů (meziročně o 20 jednotek méně, tj. -0,2 %), 246 středních odběratelů (-28 jednotek, tj. -10,2 %) a 84 velkoodběratelů (-5 jednotek, tj. -5,6 %). Stlačený plyn (CNG) v roce 2025 odebíralo 8 subjektů (o 1 subjekt méně než v roce předchozím).

V Libereckém kraji bylo v roce 2025 podle předběžných výsledků spotřebováno 273,9 mil. m<sup>3</sup> zemního plynu. Meziročně se spotřeba této komodity v našem regionu zvýšila o 6,2 %, tedy o 15,9 mil. m<sup>3</sup>. Podíl na celorepublikovém úhrnu 7 102,8 mil. m<sup>3</sup> (bez spotřeby ostatního plynu, tj. vlastní spotřeba, ztráty a změnu akumulace na distribučních soustavách, vlastní spotřebu výrobců plynu a plyn pro pohon kompresních stanic na přepravní soustavě) pak činil 3,9 %. Uvedená celorepubliková spotřeba se meziročně zvýšila o 6,2 %.

Z pohledu odebraného množství byli ve sledovaném roce v našem kraji nejvýznamnější skupinou odběratelů velkoodběratelé (115 753 tis. m<sup>3</sup>, tj. 42,3 % odebraného plynu v kraji). Domácnosti odebraly 68 797 tis. m<sup>3</sup> (25,1 %), maloodběratelé 55 656 tis. m<sup>3</sup> (20,3 %) a střední odběratelé 30 832 tis. m<sup>3</sup> (11,3 %) zemního plynu. Všechny kategorie odběratelů zaznamenaly v roce 2025 meziročně vyšší spotřebu zemního plynu, nejvýrazněji o 9,9 % spotřeba vzrostla v případě domácností, maloodběratelé vykázali 8,3% nárůst. Spotřeba v případě středních odběratelů byla vyšší o 3,7 % a v případě velkoodběratelů o 3,6 %.

### Spotřeba zemního plynu v domácnostech na 1 odběratele

(Zdroj: Energetický regulační úřad, vlastní výpočty; v roce 2025 předběžné údaje)



Spotřeba zemního plynu v domácnostech na 1 odběratele dosáhla v roce 2025 v Libereckém kraji 856 m<sup>3</sup>, tzn. meziročně o 85 m<sup>3</sup> více. Průměrná spotřeba plynu v domácnostech na 1 odběratele v průměru za celé Česko činila 763 m<sup>3</sup> (meziročně +75 m<sup>3</sup>), spotřeba v našem kraji tak byla vyšší o 93 m<sup>3</sup>.

Ve spotřebě plynu jsou v kraji, obdobně jako v celém Česku, patrné výraznější sezónní výkyvy, a to vzhledem k tomu, že podstatná část zemního plynu slouží k vytápění. Podíl spotřeby v jednotlivých měsících roku 2025 se na roční spotřebě v Libereckém kraji pohyboval v rozmezí od 3,2 % v červenci a v srpnu do 15,2 % v lednu. Dalšími dvěma měsíci s nejvyšší spotřebou byly únor a prosinec, kdy roční spotřeba dosáhla 14,0 %, resp. 13,3 %. Zatímco spotřeba v letním období (červen, červenec, srpen) nepřevýšila 4% hranici. V případě domácností jsou sezónní rozdíly ve spotřebě zemního plynu ještě výraznější a v rámci jednotlivých měsíců se podíly pohybovaly od 1,5 % v červenci, kdy se plyn v domácnostech využívá pouze k vaření a v části domácností také k ohřevu teplé vody, do 17,8 % v lednu a 16,0 % v prosinci a v únoru.

## Spotřeba elektřiny v roce 2025 (předběžné údaje)

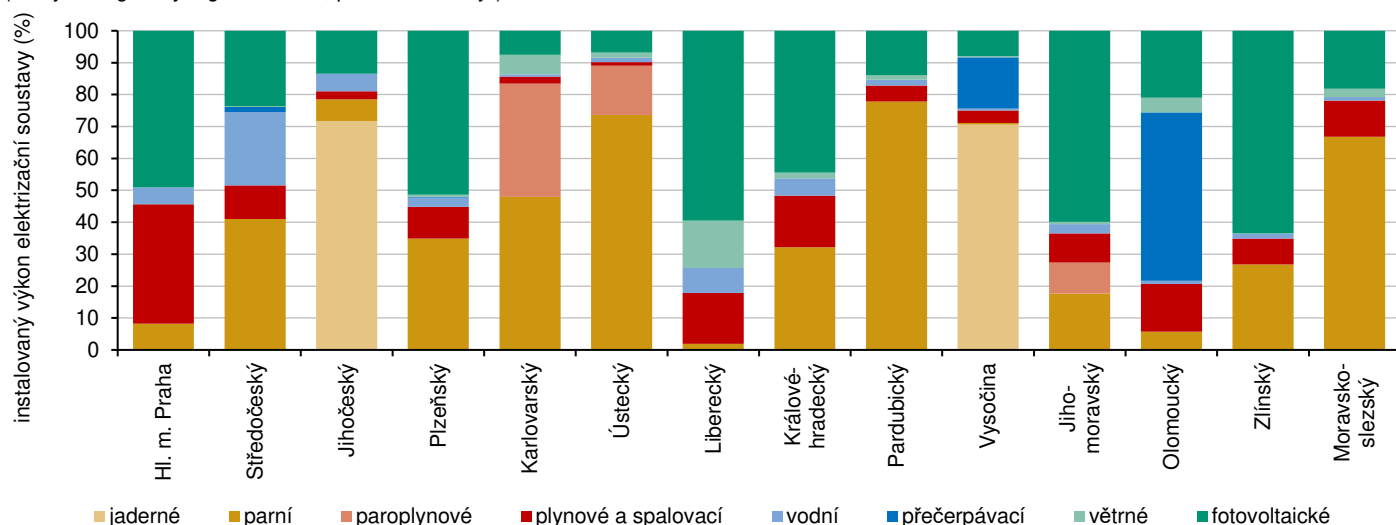
V roce 2025 se podle předběžných údajů Energetického regulačního úřadu v Libereckém kraji vyrobilo 508,6 GWh elektřiny (brutto), tj. pouze 0,7 % z celkového objemu elektřiny vyrobené v Česku (76 250,4 GWh). Z celkového vyrobeného množství elektřiny pocházelo 70,1 % z alternativních zdrojů – v solárních elektrárnách bylo vyrobeno 179,2 GWh (35,2 %), ve větrných 109,4 GWh (21,5 %) a ve vodních elektrárnách 67,9 GWh (13,3 %). V celém Česku se alternativní zdroje podílely na výrobě elektřiny pouze 8,6 % (6 526,5 GWh).

Podíl Libereckého kraje na celkové republikové „ekologické“ výrobě elektřiny tak činil 5,5 %, podíl na výrobě elektřiny ve větrných elektrárnách pak dokonce 16,4 %. V plynových a spalovacích elektrárnách bylo v našem kraji vyrobeno 123,0 GWh (24,2 %) a v parních elektrárnách 29,2 GWh (5,7 %).

Meziročně došlo v Libereckém kraji ke zvýšení množství vyrobené elektřiny brutto o 35,1 GWh (+7,4 %). Nejvyšší nárůst výroby elektřiny evidovaly fotovoltaické elektrárny (+12,9 %, tj. +20,5 GWh). S nepatrným odstupem následovaly elektrárny vodní (+12,2 %, tj. +7,4 GWh) a parní (+12,2 %, tj. +3,2 GWh). Více elektřiny bylo vyrobeno také v plynových a spalovacích elektrárnách (+9,4 %, tj. +10,5 GWh). Naopak výroba elektřiny ve větrných elektrárnách meziročně poklesla (-5,6 %, tj. - 6,5 GWh).

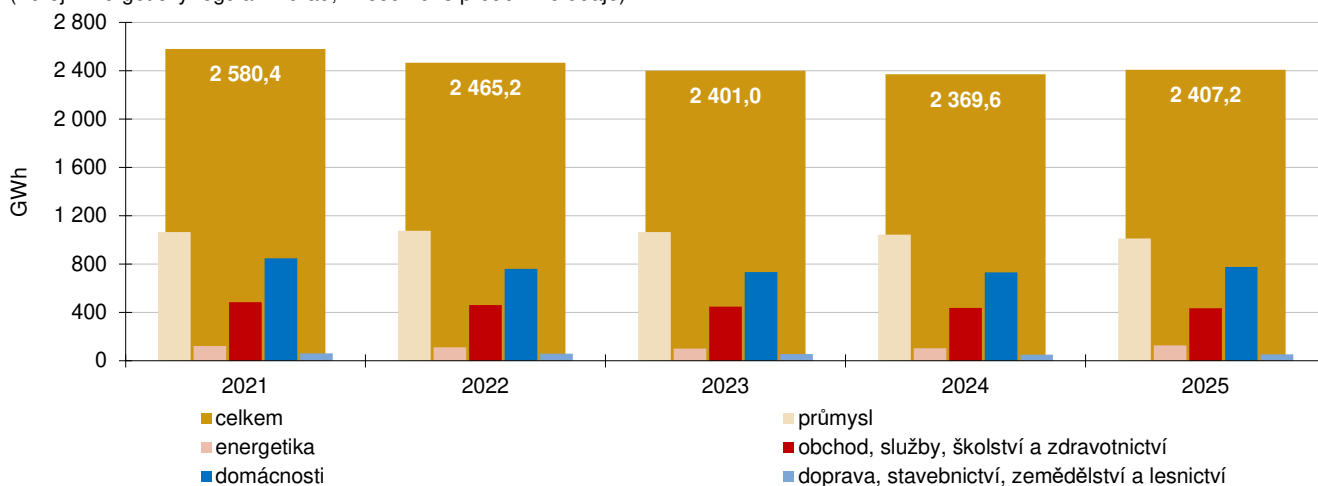
### Elektrárny podle technologie výroby elektřiny a podle krajů v roce 2025

(Zdroj: Energetický regulační úřad; předběžné údaje)



### Spotřeba elektřiny v Libereckém kraji podle odvětví

(Zdroj: Energetický regulační úřad; v roce 2025 předběžné údaje)



V roce 2025 se v Libereckém kraji v sektorech národního hospodářství spotřebovalo 2 407,2 GWh elektřiny, tj. 4,2 % spotřeby celého Česka (56 871,0 GWh). Meziročně se spotřeba v kraji zvýšila o 37,6 GWh (+1,6 %), v Česku zaznamenala nárůst o 947,1 GWh (+1,7 %). Z pohledu sektorů národního hospodářství se nejvíce elektřiny v kraji spotřebovalo v průmyslu, a to 1 011,6 GWh (42,0 % z celkové roční spotřeby kraje). Druhý největší objem ve výši 775,6 GWh (32,2 %) spotřebovaly domácnosti. V odvětví obchodu, služeb, školství a zdravotnictví bylo spotřebováno 433,8 GWh (18,0 %) elektřiny. Nejnižší spotřebu elektřiny (pomineme-li „ostatní“ odvětví) vykázalo odvětví dopravy (17,7 GWh), následované odvětvím zemědělství a lesnictví (18,0 GWh) a stavebnictvím (18,1 GWh) – dohromady 2,2 %. Ve srovnání s rokem 2024 došlo k poklesu spotřeby v odvětví průmyslu (-3,1 %, tj. -32,4 GWh), zemědělství a lesnictví (-1,9 %, tj. -0,4 GWh) a obchodě, službách, školství a zdravotnictví (-0,8 %, tj. -3,4 GWh). Ve zbývajících odvětvích spotřeba elektřiny meziročně vzrostla, tj. v energetice o 24,0 % (+24,7 GWh), v dopravě o 13,7 % (+2,1 GWh), v domácnostech o 6,1 % (+44,4 GWh), ve stavebnictví o 2,7 % (+0,5 GWh). Ostatní odvětví evidovala nárůst o 81,1 %, tj. o 2,1 GWh.

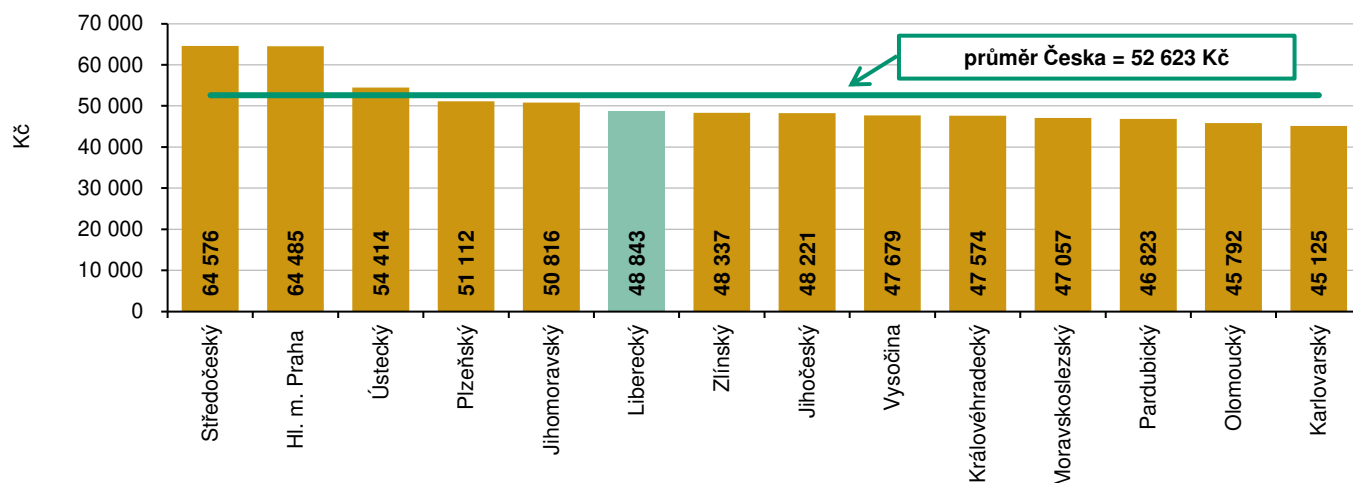
### Průmysl v roce 2025 (předběžné údaje)

V Libereckém kraji mělo v roce 2025 sídlo 98 průmyslových podniků se 100 a více zaměstnanci (o 9 podniků méně než v roce 2024), které zaměstnávaly 36 562 osob (tj. meziročně o 4 808 osob a 11,6 % méně).

Průměrná hrubá měsíční mzda ve velkých průmyslových podnicích Libereckého kraje v roce 2025 dosáhla částky 48 843 Kč a ve srovnání s rokem 2024 se zvýšila o 2 558 Kč (+5,5 %).

## Průměrná hrubá měsíční mzda zaměstnanců průmyslových firem podle krajů v roce 2025

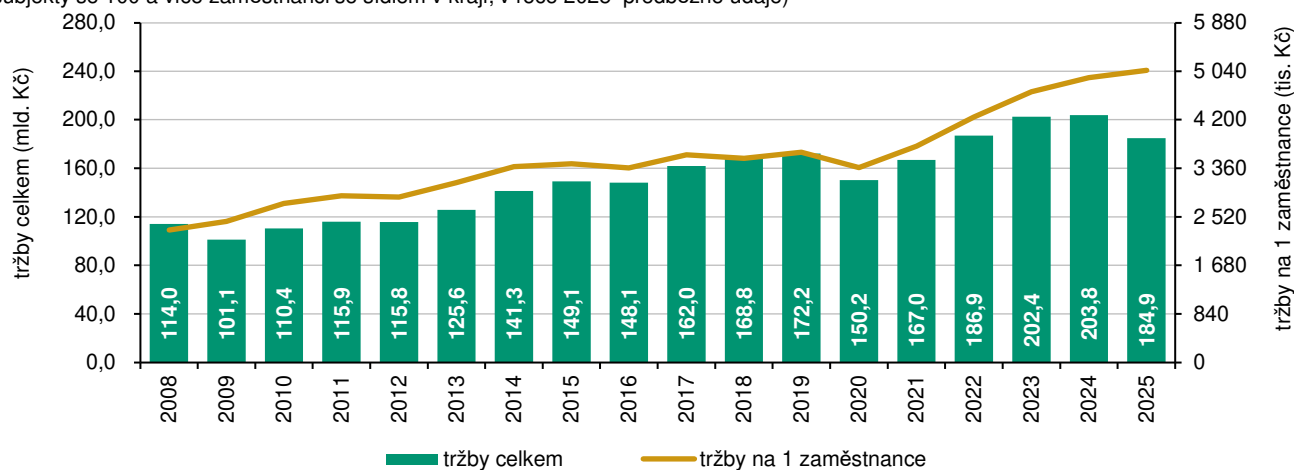
(subjekty se 100 a více zaměstnanci sídlící v kraji, předběžné údaje)



Tržby z prodeje vlastních výrobků a služeb průmyslové povahy v běžných cenách (bez DPH) dosáhly za loňský rok v Libereckém kraji částky 184 865 mil. Kč. V porovnání s rokem 2024 tržby v našem kraji absolutně poklesly o 18 965 mil. Kč, relativně o 9,3 %, tedy nejvíce mezi kraji.

## Tržby z prodeje vlastních výrobků a služeb průmyslové povahy v Libereckém kraji

(subjekty se 100 a více zaměstnanci se sídlem v kraji; v roce 2025 předběžné údaje)



## Stavebnictví v Libereckém kraji v roce 2025 (předběžné údaje)

V roce 2025 mělo na území Libereckého kraje sídlo 11 středních a velkých stavebních podniků (podniky s 50 a více zaměstnanci). Základní stavební výroba (ZSV) v objemu 4 533 mil. Kč (v běžných cenách) zařadila Liberecký kraj v mezikrajském srovnání s 1,8% podílem na 3. nejnižší pozici. Meziročně se hodnota prací realizovaných středními a velkými podniky v kraji zvýšila o 1 123 mil. Kč, tj. o 32,9 %. Na uvedeném výsledku se větší měrou podílel nárůst tuzemských prací v oblasti pozemního stavitelství (+67,4 %), inženýrské stavitelství zaznamenalo 8,2% nárůst. V celkovém objemu ZSV byly práce v oblasti pozemního stavitelství zastoupeny 59,3 %, podíl inženýrského stavitelství dosáhl 40,7 %.

## Základní stavební výroba v Libereckém kraji

(subjekty s 50 a více zaměstnanci se sídlem v kraji; v roce 2025 předběžné údaje)

