

KOMENTÁŘ

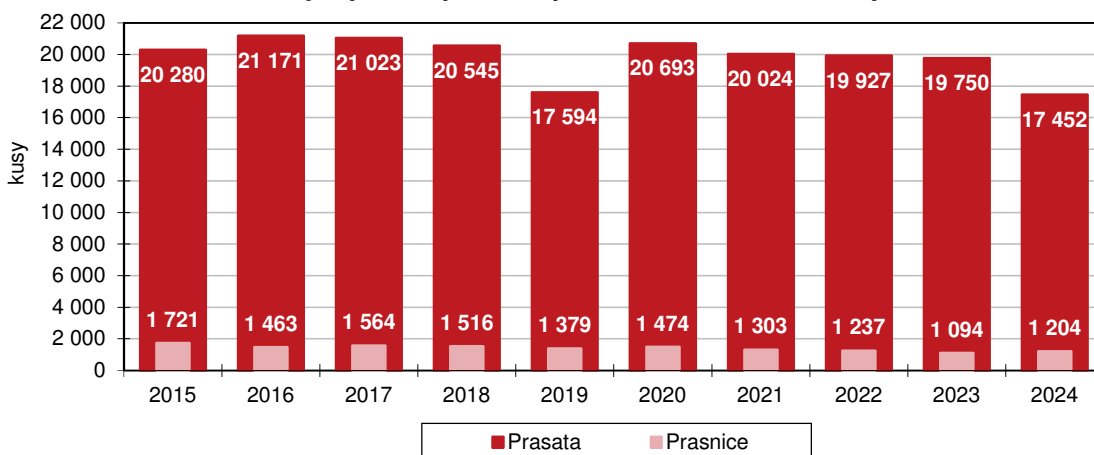
14. 8. 2024

Výsledky chovu prasat v Libereckém kraji v 1. pololetí 2024

Ke konci 1. pololetí 2024 bylo v Libereckém kraji chováno 17 452 kusů prasat, nejméně za poslední dekádu. Stav prasat určených na výkrm meziročně poklesly o téměř 32 %, výroba jatečných prasat se snížila o 7,8 %.

Zemědělci v Libereckém kraji k 30. 6. 2024 evidovali ve svých chovech celkem 17 452 kusů prasat, ve srovnání se stejným obdobím roku 2023 je to o 2 298 kusů (11,6 %) méně. Nejpočetnější chovy prasat vykázal Středočeský kraj včetně hlavního města Prahy (331 198 kusů, tj. 24,0 % republikového úhrnu 1 381 612 kusů), další více než pětina celorepublikového chovu byla soustředěna v Kraji Vysočina (287 365 kusů, tj. 20,8 %). Podíl našeho regionu na republikovém stavu prasat představoval 1,3 %, což byla po Karlovarském kraji (1,0 %) druhá nejnižší hodnota.

Vývoj stavu prasat a prasnic v Libereckém kraji



Pozn.: 2015 – 2017 stav k 31. 7., od roku 2018 stav k 30. 6.

Meziročně nižší počty prasat vykázaly vedle našeho regionu další 3 kraje, tj. Karlovarský (-5,7 %), Královéhradecký (-4,3 %) a Ústecký (-2,5 %). Pokles v našem kraji byl však nejvýraznější. Stav prasat ve zbývajících regionech proti 1. pololetí 2023 vzrostly, největší přírůstek zaznamenaly chovy v Jihomoravském kraji (+17,1 %). V celorepublikovém úhrnu se pak stavy prasat navýšily o 3,6 %.

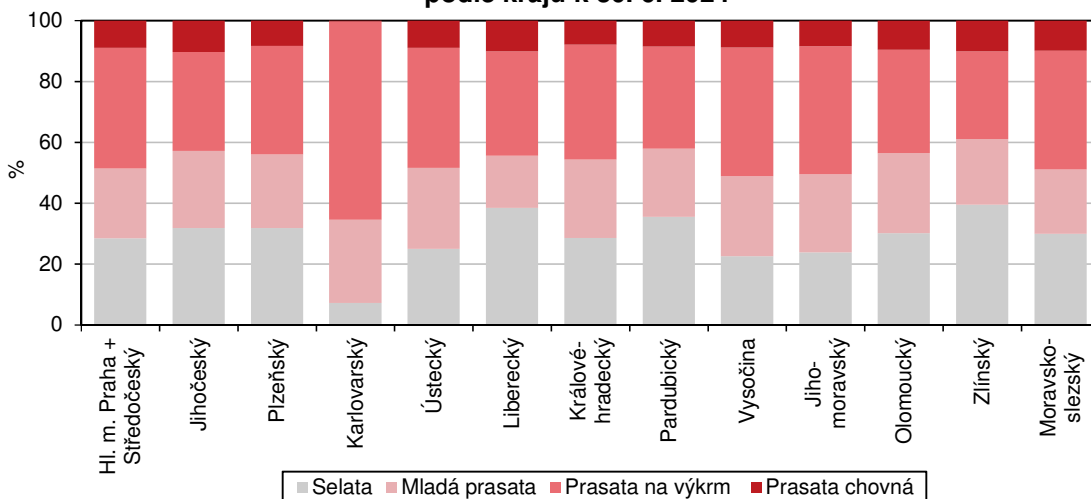
Ve struktuře podle hmotnostních kategorií a účelu chovu v Libereckém kraji k 30. 6. 2024 z 38,4 % převažovala selata do 20 kg živé váhy. Jejich stav meziročně vzrostl o 519 kusů (+8,4 %) na 6 705 kusů. Druhou nejpočetnější skupinou byla s podílem 34,3 % prasata na výkrm (včetně vyřazených prasnic a kanců), v tomto případě se však stav proti stavu k 30. 6. 2023 snížil o 2 782 kusů, tedy o 31,8 % a v kraji tak bylo chováno 5 978 kusů těchto zvířat. Méně intenzivní změnu zaznamenaly stavy mladých prasat s živou hmotností 20 až 49 kg (-90 kusů,

KOMENTÁŘ

tj. -2,9 % na 2 991 kusů) a stavy prasat chovných o živé hmotnosti 50 kg a více (+55 kusů, tj. +3,2 % na 1 778 kusů).

V průběhu 1. pololetí 2024 se v Libereckém kraji narodilo 21 060 selat, tj. o 1 349 kusů (+6,8 %) více než ve stejném období roku 2023. Na 1 prasnici připadlo 13,6 selete (meziročně o 0,1 kusu více). Úhyn selat do odstavu se meziročně snížil o 1 205 kusů (-33,4 %) na 2 403 kusů. Podíl uhynulých selat z celkového počtu selat narozených se tak snížil z 18,3 % na 11,4 %. Počet odchovaných selat meziročně vzrostl o 2 554 kusů (+15,9 %) na 18 657 selat, tj. v přepočtu na 1 prasnici 12,0 selat (meziročně +1,0 kusu).

Struktura chovu prasat podle hmotnostních kategorií a účelu chovu podle krajů k 30. 6. 2024



Pozn.: Selata = do 20 kg živé hmotnosti; mladá prasata = 20–49 kg živé hmotnosti; prasata na výkrm vč. vyřazených prasníc a kanců; prasata chovná = 50 a více kg živé hmotnosti

Výroba jatečných prasat se v Libereckém kraji meziročně snížila o 7,8 % na 1 713 tun živé hmotnosti, tj. 1,4 % republikové výroby 124 055 tun živé hmotnosti. Meziročně nižší výrobu zaznamenalo dalších 8 krajů – nejvýraznější propad vykázal Pardubický kraj (-34,3 %), pokles v našem regionu byl 3. nejvyšší. Výroba jatečných prasat v porovnání s první polovinou roku 2023 se pak navýšila v kraji Jihomoravském (+12,2 %), Královéhradeckém (+6,3 %), Moravskoslezském (+6,0 %) a Olomouckém (+2,0 %). Největším producentem jatečných prasat byl nadále Středočeský kraj společně s hlavním městem Prahou (31 285 tun, tj. 25,2% podíl na celorepublikovém objemu), následoval Kraj Vysočina (27 976 tun, tj. 22,6 %).

Další informace naleznete v publikaci [Chov prasat – první polovina 2024](#) a ve [Veřejné databázi](#)

Kontakt:

Hana Koťátková
Krajská správa ČSÚ v Liberci
 Oddělení informačních služeb
 T: +420 704 675 184
 E: infoservislbcc@csu.gov.cz

Oddělení informačních služeb – Krajská správa ČSÚ v Liberci

Informace o inflaci, HDP, obyvatelstvu, průměrných mzdách a mnohé další najdete na stránkách Českého statistického úřadu: www.csu.gov.cz/liberecky | tel.: 704 675 184, e-mail: infoservislbcc@csu.gov.cz

KOMENTÁŘ

Přílohy:

Stavy prasat podle hmotnostních kategorií, účelu chovu a krajů k 30. 6. 2024

kusy

	Česká republika	v tom kraj					
		Hl.m.Praha + Středočeský	Jihočeský	Plzeňský	Karlovarský	Ústecký	Liberecký
Prasata celkem (kusy)	1 381 612	331 198	80 730	102 442	14 458	95 059	17 452
v tom:							
selata ž. hm. nižší než 20 kg	389 344	94 280	25 665	32 627	1 035	23 774	6 705
mladá prasata 20–49 kg ž. hm.	337 517	75 958	20 462	24 776	3 956	25 237	2 991
prasata na výkrm (vč. vyřazených prasnic a kanců)	532 518	131 312	26 255	36 454	9 426	37 473	5 978
v tom:							
50–79 kg ž. hm.	250 126	60 684	14 738	19 251	3 911	16 797	2 341
80–109 kg ž. hm.	230 169	60 452	9 934	14 523	4 004	19 219	2 549
110 a více kg ž. hm.	52 223	10 176	1 583	2 680	1 511	1 457	1 088
prasata chovná (ž. hm. 50 kg a více)	122 233	29 648	8 348	8 585	41	8 575	1 778
v tom:							
kanci	1 527	299	216	72	2	40	21
prasnice	79 796	18 833	5 475	6 090	34	5 039	1 204
v tom:							
zapuštěné	57 068	13 748	3 796	4 248	19	3 832	554
nezapuštěné	22 728	5 085	1 679	1 842	15	1 207	650
prasničky	40 910	10 516	2 657	2 423	5	3 496	553
v tom:							
zapuštěné	19 363	5 761	1 223	1 338	3	1 321	321
nezapuštěné	21 547	4 755	1 434	1 085	2	2 175	232

KOMENTÁŘ

Stavy prasat podle hmotnostních kategorií, účelu chovu a krajů k 30. 6. 2024

kusy; dokončení

	v tom kraj						
	Králové- hradecký	Pardubický	Vysočina	Jiho- moravský	Olomoucký	Zlínský	Moravsko- slezský
Prasata celkem (kusy)	58 103	158 172	287 365	117 100	53 077	40 340	26 116
v tom:							
selata ž. hm. nižší než 20 kg	16 565	56 149	64 930	27 871	15 993	15 931	7 819
mladá prasata 20–49 kg ž. hm.	15 008	35 388	75 504	30 062	13 957	8 710	5 508
prasata na výkrm (vč. vyřazených prasnic a kanců)	21 931	53 088	121 508	49 291	18 020	11 588	10 194
v tom:							
50–79 kg ž. hm.	10 650	23 426	50 605	27 205	8 324	7 403	4 791
80–109 kg ž. hm.	8 258	21 233	55 283	19 482	8 457	3 194	3 581
110 a více kg ž. hm.	3 023	8 429	15 620	2 604	1 239	991	1 822
prasata chovná (ž. hm. 50 kg a více)	4 599	13 547	25 423	9 876	5 107	4 111	2 595
v tom:							
kanci	40	84	332	160	40	112	109
prasnice	3 316	9 653	16 184	5 591	3 605	2 965	1 807
v tom:							
zapuštěné	2 400	6 900	11 617	3 759	2 721	2 220	1 254
nezapuštěné	916	2 753	4 567	1 832	884	745	553
prasničky	1 243	3 810	8 907	4 125	1 462	1 034	679
v tom:							
zapuštěné	701	1 806	3 946	1 116	805	624	398
nezapuštěné	542	2 004	4 961	3 009	657	410	281

Výsledek chovu prasat v Libereckém kraji

	1. pololetí		Rozdíl 2024-2023	Index 2024/2023 (%)
	2023	2024		
Průměrný stav prasnic	1 460	1 548	89	106,1
Narozená selata celkem (ks)	19 711	21 060	1 349	106,8
Narozená selata na 1 prasnici (ks)	13,5	13,6	0,1	100,7
Odchovaná selata celkem (ks)	16 103	18 657	2 554	115,9
Odchovaná selata na 1 prasnici (ks)	11,0	12,0	1,0	109,2
Uhynulá selata do odstavu celkem (ks)	3 608	2 403	-1 205	66,6
Úhyn selat (% z počtu narozených)	18,3	11,4	¹⁾ -6,9	x
Výroba jatečných prasat (tuny ž. hm.)	1 858	1 713	-144	92,2

¹⁾ rozdíl v procentních bodech