

KOMENTÁŘ

19. 12. 2024

Projekce obyvatelstva Libereckého kraje do roku 2080

Na konci roku 2080 by mělo v Libereckém kraji žít 351 tis. obyvatel, tj. o 100 tis. méně než v současnosti.

Český statistický úřad zpracoval novou projekci obyvatelstva za jednotlivé kraje České republiky, a to až do roku 2080. Navazuje na projekci obyvatelstva České republiky pro období let 2023–2100, jejíž výsledky vydal Český statistický úřad v listopadu 2023. Konkrétně se úzce váže na její střední variantu. Vzhledem k časovému odstupu od republikové projekce, kdy již byl mezitím ukončen a statisticky zpracován rok 2023, je v případě krajů prahem projekce stav obyvatelstva a jeho demografická struktura k 1. 1. 2024 (poslední reálná data) a prvním projektovaným je rok 2025. Cílem projekce je obecně nastínit v dlouhodobém výhledu možný směr budoucího populačního vývoje a ukázat na změny v početním stavu a věkovém složení populace, ke kterým by došlo při splnění vložených předpokladů budoucího vývoje přirozené měny a migrace. Výsledky projekce je nutné chápat vždy podmíněně a interpretovat je ve vztahu k vstupním předpokladům. Pro projekci byly použity předpoklady budoucího vývoje některých parametrů plodnosti. Stejně jako v projekci České republiky byl i na úrovni krajů projektován vývoj plodnosti pouze do roku 2050 a ve zbývajícím období (2051–2080) byla úroveň plodnosti i její věkové rozložení v kraji zafixována na úrovni roku 2050. Díky rostoucí neurčitosti vývoje ve vzdálenější budoucnosti není již možné vytvářet spolehlivé předpoklady dalšího vývoje. V té době budou rodit převážně ženy, které nyní ještě nejsou na světě a jejich reprodukční režim tak může být výrazněji odlišný od současného.

U úhrnné plodnosti je v Libereckém kraji očekáváno postupné mírné zvýšení hodnoty z 1,32 dětí na ženu v roce 2024 na 1,47 dětí v roce 2030, resp. v roce 2050. Nadále by se měl mírně navyšovat také průměrný věk matky při narození dítěte, a to v případě našeho regionu z 30,1 let v roce 2024 na 31,0 let počínaje rokem 2050. Pozici kraje s nejnižší úrovní plodnosti by si mělo udržet hlavní město Praha (1,34 dětí na jednu ženu počínaje rokem 2030), výrazněji podprůměrná by měla zůstat úroveň plodnosti také v kraji Karlovarském (1,37 dětí). Naopak v Kraji Vysočina projekce očekává plodnost na úrovni 1,61 dětí na jednu ženu. V ostatních krajích bylo počítáno s hodnotou úhrnné plodnosti v intervalu od 1,47 dětí (Plzeňský a Liberecký kraj) do 1,56 dětí na jednu ženu (Olomoucký kraj). Průměrný věk žen při narození dítěte se pak podle scénáře vývoje plodnosti v jednotlivých krajích v roce 2050 očekává u většiny krajů mezi 31,0–31,5 lety, celorepublikový průměr by pak činil 31,3 let. Vyšší by měl nadále zůstat v hlavním městě Praze (32,7 let), naopak nižší na západě Čech, tj. v kraji Ústeckém a Karlovarském (30,3 let).

Dále je předpokládán dlouhodobě příznivý trend vývoje úmrtnosti, který by se měl projevit poměrně výrazným růstem naděje dožití při narození do roku 2080. Tento růst je patrný jak u mužů, tak u žen, přičemž ženy si ve všech sledovaných letech zachovají vyšší střední délku života než muži. Rozdíl mezi pohlavími se však bude podle projekce v čase snižovat. Naděje dožití při narození by se tak v případě mužů v Libereckém kraji měla zvýšit ze 76,6 roku na 86,6 roku, u žen je očekáván nárůst z 82,8 roku na 90,5 roku.

KOMENTÁŘ

Projekce v rámci sledovaného období předpokládá ztrátu obyvatel kraje především přirozenou měnou (-140 tis. osob), migrací by naopak kraj obyvatele mohl získat (+40 tis. osob). Celkově by tak ke konci roku 2080 mělo v kraji žít o 100 tis. obyvatel méně, tedy 350 643 obyvatel.

Bude pokračovat proces stárnutí populace – průměrný věk obyvatel vzroste a zvýší se zastoupení seniorů v populaci. Podle projekce bude na počátku roku 2081 průměrný věk obyvatel Libereckého kraje 51,1 let (mužů 50,3 let a žen 51,8 let), předpokládaný nárůst tedy činí 8,2 let (+8,9 let u mužů a +7,6 let u žen). Liberecký kraj by se tak měl zařadit mezi kraje s nejvyšším průměrným věkem obyvatel, který by se podle projekce měl napříč regiony pohybovat od 47,4 let v hlavním městě Praze do 53,0 let v Karlovarském kraji.

Počet dětí ve věku 0–14 let se podle odhadu bude v Libereckém kraji po většinu projektovaného období s různou intenzitou snižovat, výjimkou by mělo být pouze období let 2040 až 2049. Na začátku roku 2081 by tak v kraji mělo žít 39 756 dětí ve věku 0–14 let, tedy o 44,4 % méně než na začátku roku 2024. Podíl dětské složky obyvatel by se tak měl snížit ze současných 15,9 % na 11,3 %. Nejnižší zastoupení by pak tato část populace měla mít v letech 2068 až 2072, a to 10,9 %. Podíl dětské složky očekávaný v našem regionu k 1. 1. 2081 by měl být v porovnání s ostatními kraji druhý nejnižší, nižší podíl by měl vykazat pouze kraj Karlovarský (10,2 %). Naopak nejvyšší zastoupení dětí v populaci by měl k uvedenému datu evidovat Středočeský kraj (13,6 %).

Počet obyvatel starších 65 let se podle projekce bude nepřetržitě navyšovat až do roku 2059, kdy by senioři v populaci Libereckého kraje měli tvořit 33,2 %. K 1. 1. 2024 jejich zastoupení dosáhlo 20,8 %. Mezi roky 2060 až 2072 by měl počet seniorů v krajské populaci klesat a k 1. 1. 2072 by jejich počet měl činit 120 835 (32,9 %). V následujících letech, s výjimkou roku 2077, počet seniorů opět mírně poroste, a to až na 122 155 osob k 1. 1. 2081, tj. 34,8 % obyvatel kraje. Uvedený podíl bude mezi kraji 4. nejvyšší. Projekce předpokládá nejvyšší podíl seniorů v Karlovarském kraji (38,2 %), naopak v hlavním městě Praze by hodnota měla dosáhnout 27,4 %. V souvislosti s uvedeným vývojem se v Libereckém kraji předpokládá snížení podílu obyvatel ve věku 15–64 let ze současných 63,3 % na 53,8 % v roce 2081. Více než 64% zastoupení obyvatel ve věku 15–64 let se očekává pouze v období let 2033 až 2036.

Uvedené změny věkové struktury obyvatel Libereckého kraje ovlivní i další demografické charakteristiky. Na 100 dětí ve věku 0–14 let by na začátku roku 2081 mělo v Libereckém kraji příslušet 307,3 osob ve věku 65 a více let, na počátku období činí hodnota indexu stáří 131,3. Index stáří by se pak mezi kraji měl nacházet v intervalu od 219,7 ve Středočeském kraji do 375,5 Karlovarském kraji. Hodnota za náš region se pak v tomto srovnání umístí na 2. nejhorší pozici. Z pohledu indexu závislosti by v našem kraji v roce 2081 na 100 osob ve věku 20–64 let mělo připadat 100,1 osob ve věku 0–19 let a 65 a více let (v roce 2024 hodnota indexu činí 73,4). Mezi regiony se v roce 2081 předpokládá index závislosti na úrovni od 76,4 v hlavním městě Praze do 108,6 v Karlovarském kraji. Liberecký kraj se v tomto srovnání umístí společně s Olomouckým krajem na 7. nejhorší pozici.

Více informací naleznete v publikaci [Projekce obyvatelstva v krajích ČR – do roku 2080](#)

KOMENTÁŘ

Kontakt:

Hana Koťátková

Krajská správa ČSÚ v Liberci

Oddělení informačních služeb

T: 704 675 184

E: infoservislbc@csu.gov.cz

KOMENTÁŘ

Přílohy:

Charakteristiky věkové struktury podle krajů

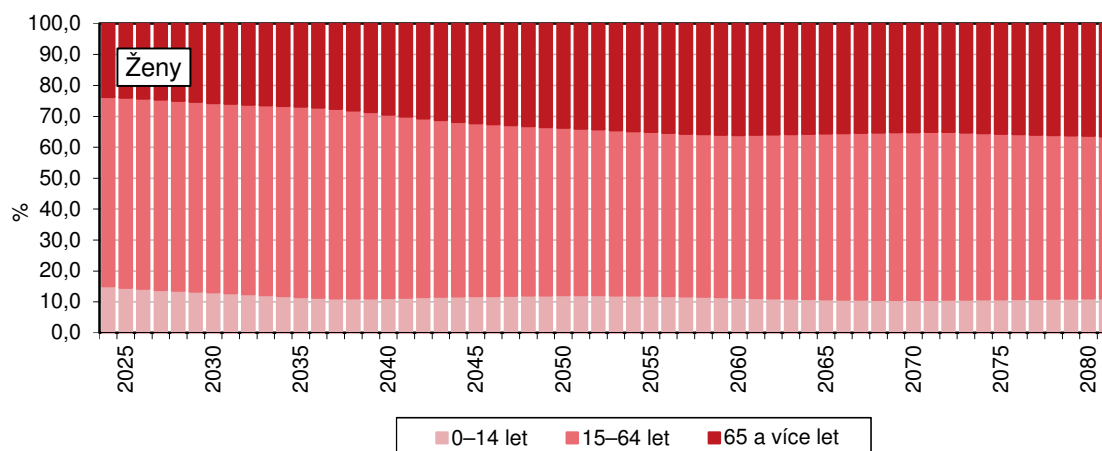
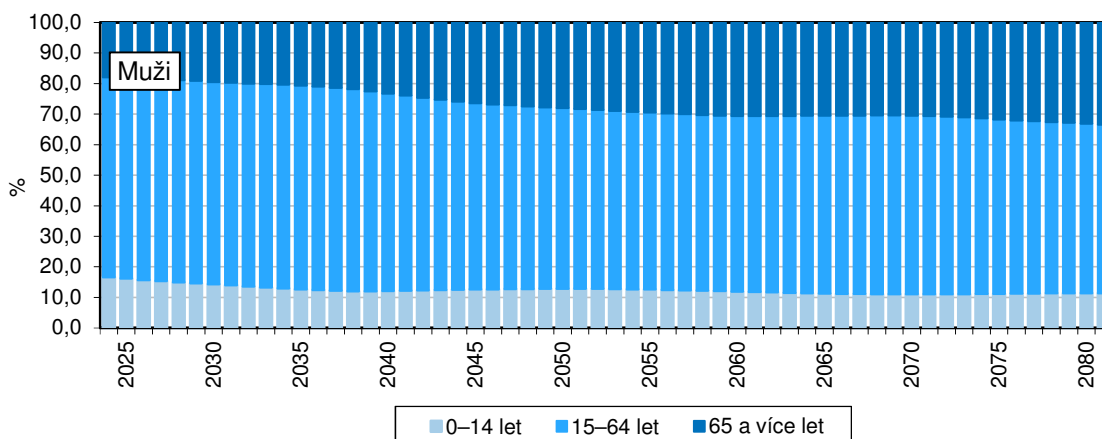
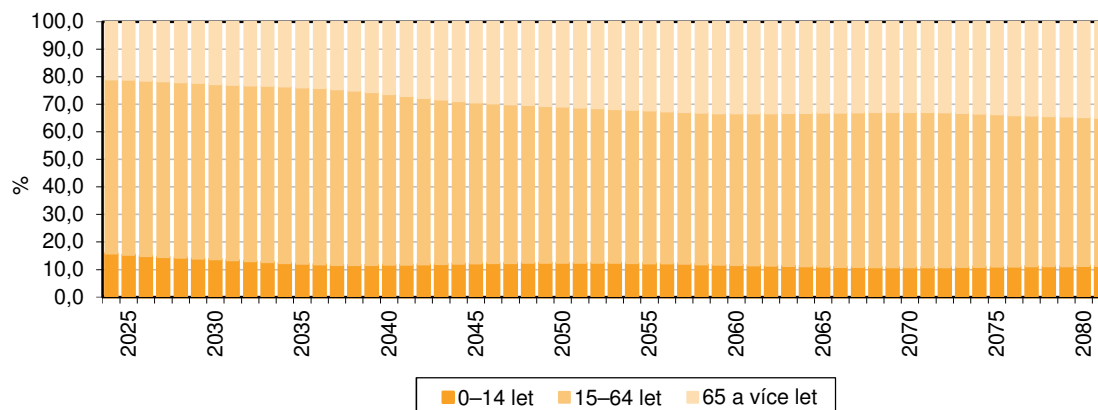
	Počet obyvatel	Obyvatelstvo podle vybraných věkových skupin (%)			Index stáří ¹⁾	Index závislosti ²⁾	Průměrný věk		
		0–14 let	15–64 let	65 a více let			celkem	muži	ženy
k 1. 1. 2024 (reálná data)									
Hlavní město Praha	1 384 732	15,8	65,7	18,5	117,4	65,4	41,7	40,2	43,1
Středočeský	1 455 940	17,6	63,7	18,7	106,3	72,7	41,5	40,3	42,7
Jihočeský	654 505	15,7	62,8	21,5	137,2	74,3	43,3	42,0	44,6
Plzeňský	613 374	15,3	64,1	20,5	134,0	70,4	43,0	41,7	44,2
Karlovarský	295 077	14,7	64,0	21,3	144,8	71,0	43,6	42,2	45,0
Ústecký	811 169	15,5	63,9	20,6	133,2	72,1	42,9	41,5	44,3
Liberecký	450 728	15,9	63,3	20,8	131,3	73,4	42,9	41,4	44,2
Královéhradecký	556 949	15,4	62,1	22,4	145,5	76,7	43,7	42,2	45,1
Pardubický	530 560	15,9	63,0	21,0	131,9	73,6	42,9	41,5	44,3
Vysočina	517 960	15,7	62,9	21,4	136,7	73,8	43,3	42,0	44,6
Jihomoravský	1 226 749	16,2	63,4	20,5	126,5	72,0	42,7	41,2	44,1
Olomoucký	632 864	15,5	62,7	21,8	140,1	74,3	43,5	42,0	45,0
Zlínský	580 744	15,1	62,8	22,0	145,3	73,6	43,9	42,2	45,5
Moravskoslezský	1 189 204	15,1	63,7	21,3	141,3	71,5	43,5	41,9	45,1
k 1. 1. 2081									
Hlavní město Praha	1 943 320	12,1	60,5	27,4	226,2	76,4	47,4	47,2	47,7
Středočeský	1 899 744	13,6	56,6	29,8	219,7	91,2	47,9	47,0	48,8
Jihočeský	528 257	11,9	53,9	34,2	288,4	100,4	50,6	49,9	51,3
Plzeňský	646 652	11,7	56,2	32,0	273,0	91,4	49,7	49,4	50,0
Karlovarský	166 726	10,2	51,7	38,2	375,5	108,6	53,0	51,9	54,0
Ústecký	594 569	11,8	54,3	33,9	286,6	99,5	50,3	49,4	51,2
Liberecký	350 643	11,3	53,8	34,8	307,3	100,1	51,1	50,3	51,8
Královéhradecký	414 689	11,9	53,5	34,6	289,9	102,5	50,7	49,8	51,5
Pardubický	452 047	11,9	54,8	33,3	280,7	97,1	50,2	49,8	50,7
Vysočina	392 216	12,1	53,6	34,3	284,3	102,1	50,6	49,9	51,3
Jihomoravský	1 146 797	12,5	56,0	31,5	252,4	92,5	49,2	48,3	50,0
Olomoucký	471 434	12,5	54,2	33,4	267,3	100,1	49,9	48,9	50,9
Zlínský	404 090	11,7	53,5	34,9	298,8	102,1	51,0	50,1	51,9
Moravskoslezský	767 793	11,5	53,4	35,1	305,1	102,2	51,1	50,1	52,1

¹⁾ Počet obyvatel ve věku 65+ let na 100 obyvatel ve věku 0–14 let.

²⁾ Počet obyvatel ve věku 0–19 a 65+ let na 100 obyvatel ve věku 20–64 let.

KOMENTÁŘ

Obyvatelstvo Libereckého kraje podle hlavních věkových skupin a projekce vývoje obyvatelstva (k 1. 1.)



KOMENTÁŘ

**Věkové složení obyvatelstva Libereckého kraje
a projekce obyvatelstva** (stav k 1.1. údaje roku 2024 jsou reálné)

