

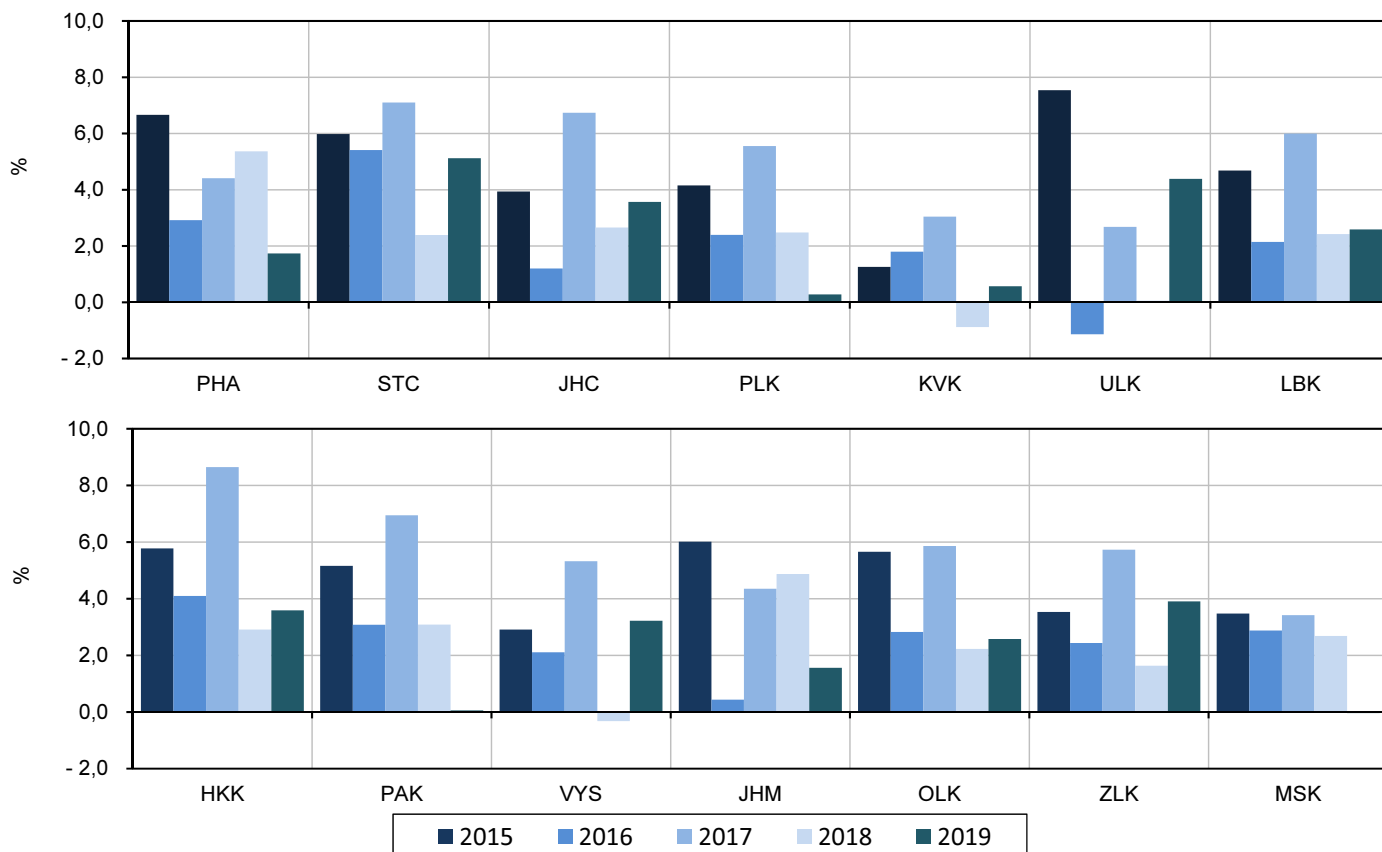
# MAKROEKONOMICKÉ ÚDAJE ZA LIBERECKÝ KRAJ

**Regionální hrubý domácí produkt (HDP) v Libereckém kraji v roce 2019 dosáhl objemu 182,2 mld. Kč, což v přepočtu bylo 411,4 tis. Kč na jednoho obyvatele. Na republikovém HDP se kraj podílel 3,2 %.**

Hrubý domácí produkt (HDP) je základním makroekonomickým ukazatelem, který vyjadřuje výši hodnoty vytvořené v národním hospodářství (resp. regionu za dané období) a je významným ukazatelem ekonomické úrovně daného území. HDP v běžných cenách dosáhl v roce 2019 v Libereckém kraji výše 182,2 mld. Kč, tj. 3,2 % HDP vytvořeného v celé České republice (5 748,8 mld. Kč). V mezikrajském srovnání představuje tento podíl 2. nejnižší hodnotu po Karlovarském kraji (1,8 %). Nejvyššího podílu dosáhlo hlavní město Praha (27,2 %), dále pak následoval Středočeský (11,6 %) a Jihomoravský kraj (10,5 %).

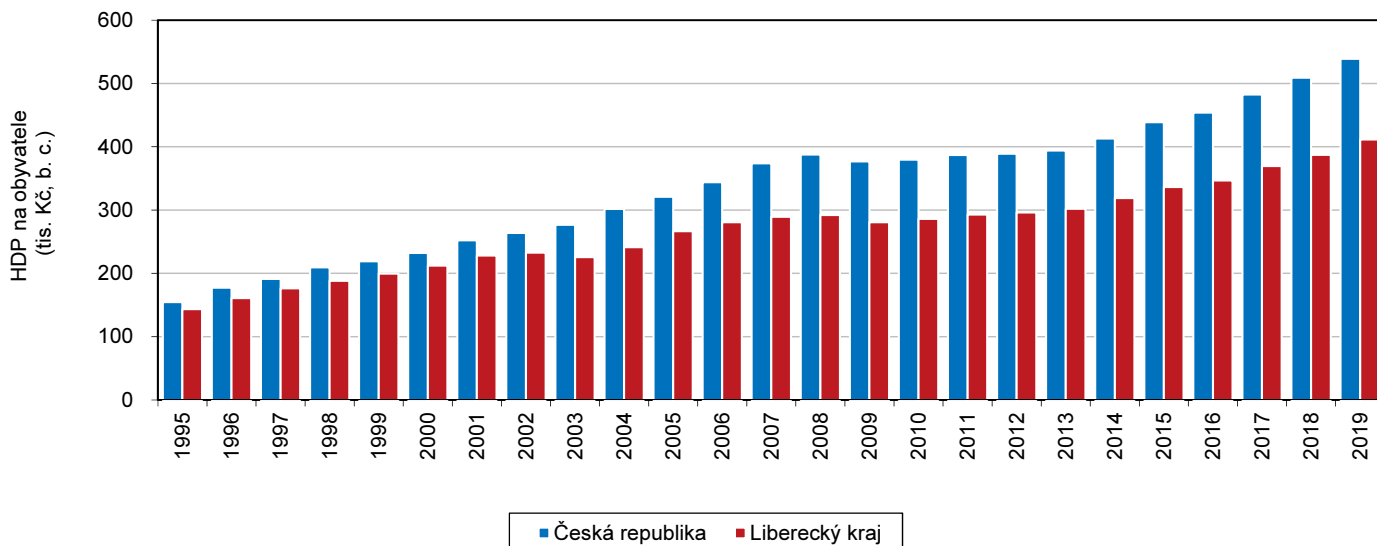
## Vývoj regionálního hrubého domácího produktu ve stálých cenách

(předchozí rok = 100 %)



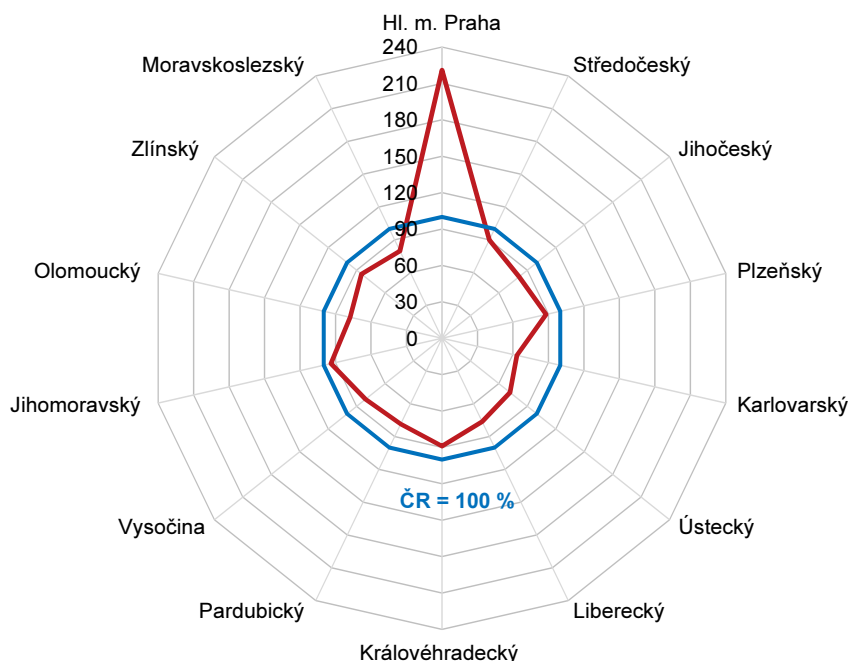
Meziroční nominální nárůst HDP v Libereckém kraji činil 6,6 %. Ve srovnání s rokem 2018 došlo ke zvýšení tohoto ukazatele také ve všech zbývajících krajích. Nejvyšší přírůstek byl vykázán ve Středočeském kraji (+8,8 %), nejnižší v Moravskoslezském kraji (+3,2 %). Za celou Českou republiku HDP nominálně vzrostl o 6,3 %. Reálně (ve stálých cenách, tzn. po očištění od inflace) HDP v Libereckém kraji se meziročně zvýšil o 2,6 %. Hrubý domácí produkt ve stálých cenách se meziročně zvýšil téměř ve všech ostatních krajích. Výjimkou byl Moravskoslezský kraj, ve kterém se hodnota tohoto ukazatele meziročně nezměnil. Nejdynamičtěji se z tohoto pohledu vyvíjela ekonomika ve Středočeském kraji, který zaznamenal 5,1% meziroční zvýšení HDP. Nejméně ekonomika zrychlila v Pardubickém kraji (+0,1 %).

### Hrubý domácí produkt na 1 obyvatele v Libereckém kraji



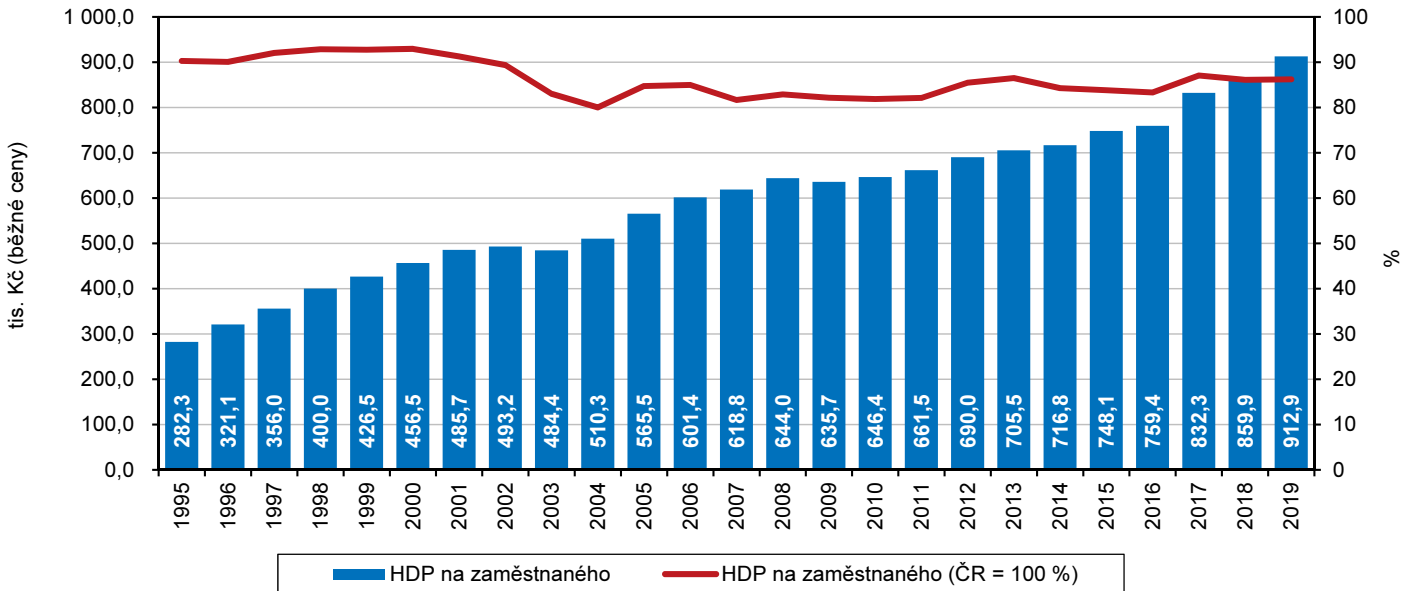
Hodnota HDP v přepočtu na 1 obyvatele byla v Libereckém kraji v roce 2019 nejvyšší za posledních 25 let. Činila 411,4 tis. Kč v běžných cenách a meziročně se zvýšila o 6,3 %. Poměrem 76,4 % k průměru České republiky obsadil Liberecký kraj v mezikrajském srovnání 3. nejnižší pozici za Ústeckým (71,7 %) a Karlovarským krajem (63,4 %). Naopak hlavní město Praha dosáhlo z tohoto pohledu 221,0 % průměru České republiky s hodnotou 1 960,6 tis. Kč na 1 obyvatele. Žádný jiný kraj již na republikovou hodnotu (538,8 tis. Kč na 1 obyvatele) nedosáhl.

### Hrubý domácí produkt na 1 obyvatele v Kč podle krajů v roce 2019



Produktivita práce, měřená podílem HDP na 1 zaměstnaného, dosáhla v roce 2019 v Libereckém kraji 912,9 tis. Kč a od roku 2010 se neustále zvyšuje. Ve srovnání s rokem 2018 se zvýšila o 6,2 %. Liberecký kraj se v produktivitě práce v mezikrajském srovnání umístil na 7. nejvyšším místě. Produktivita na 1 zaměstnaného v celé České republice činila 1 058,5 tis. Kč a dosažená produktivita v našem kraji představovala 86,2 % průměru České republiky. Republikovou hodnotu převýšila regionální produktivita práce pouze v hlavním městě Praze (152,7 %) a Středočeském kraji (102,3 %), naopak v Karlovarském kraji dosáhla pouze 68,5 %.

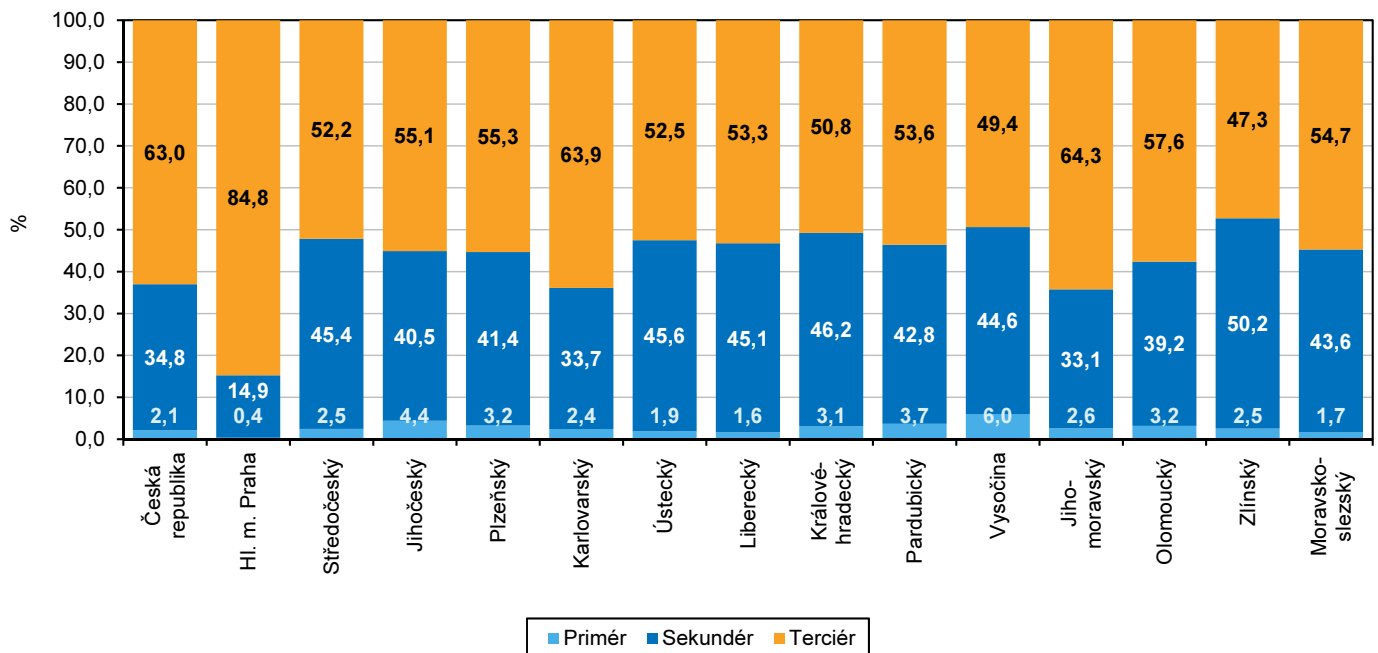
## Hrubý domácí produkt na zaměstnaného v Libereckém kraji



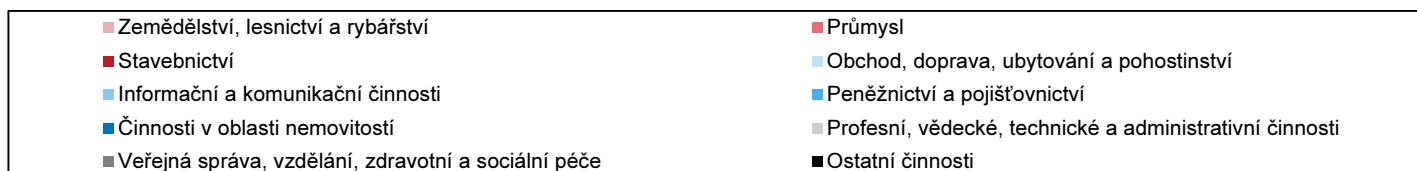
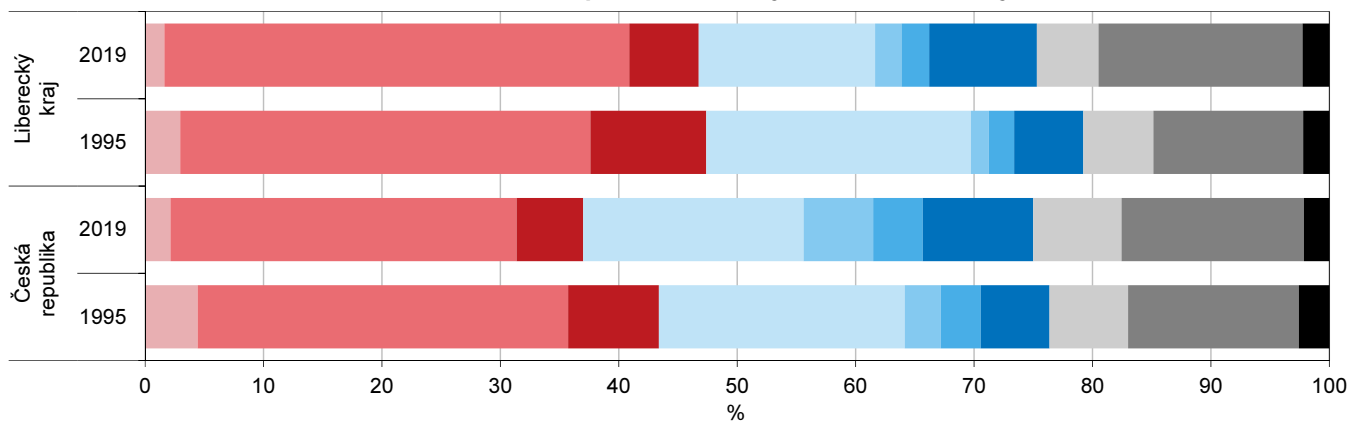
Hrubá přidaná hodnota (HPH) představuje rozdíl mezi celkovou produkcí zboží a služeb a mezi spotřebou (hodnotou statků a služeb spotřebovaných ve výrobě). Od roku 1995 se HPH v Libereckém kraji každoročně zvyšovala až do globální recesi poznamenaného roku 2009, ve kterém oproti roku 2008 poklesla o 3,7 %. Od roku 2010 však pokračuje rostoucí trend. Hodnota tohoto ukazatele v Libereckém kraji činila v roce 2019 v běžných cenách 164,5 mld. Kč a meziročně se zvýšila o 6,8 %. V celé České republice HPH oproti předchozímu roku vzrostla o 6,5 %. Mezi kraji se relativní přírůstek HPH pohyboval od 3,4 % v Moravskoslezském kraji do 9,0 % ve Středočeském kraji. Meziroční růst HPH byl v Libereckém kraji v porovnání s ostatními regiony 7. nejvyšší.

Liberecký kraj má ve srovnání se strukturou hrubé přidané hodnoty České republiky vyšší podíl sekundárního sektoru (+10,3 p. b.) a naopak nižší podíl primární (-0,5 p. b.) a terciární sféry (-9,8 p. b.). V mezikrajském srovnání byl podíl sekundárního sektoru na HPH v Libereckém kraji v roce 2019 ve výši 45,1 % 5. nejvyšší, a to po krajích Zlínském (50,2 %), Královéhradeckém (46,2 %), Ústeckém (45,6 %) a Středočeském (45,4 %). Nejméně se tento sektor podílel na HPH v hlavním městě Praze (14,9 %). V případě primárního sektoru obsadil Liberecký kraj s 1,6% podílem v pomyslném žebříčku 2. nejnižší pozici, a to po hlavním městě Praze (0,4 %). Nejvyšší podíly vykazaly typicky zemědělské kraje – Kraj Vysočina (6,0 %) a Jihočeský kraj (4,4 %). V případě podílu terciárního sektoru ve výši 53,3 % patřila našemu kraji 6. nejnižší pozice. Nejvíce na tvorbu HPH služby přispívají v hlavním městě Praze (84,8 %), nejméně ve Zlínském kraji (47,3 %).

## Podíl sektorů na tvorbě hrubé přidané hodnoty podle krajů v roce 2019



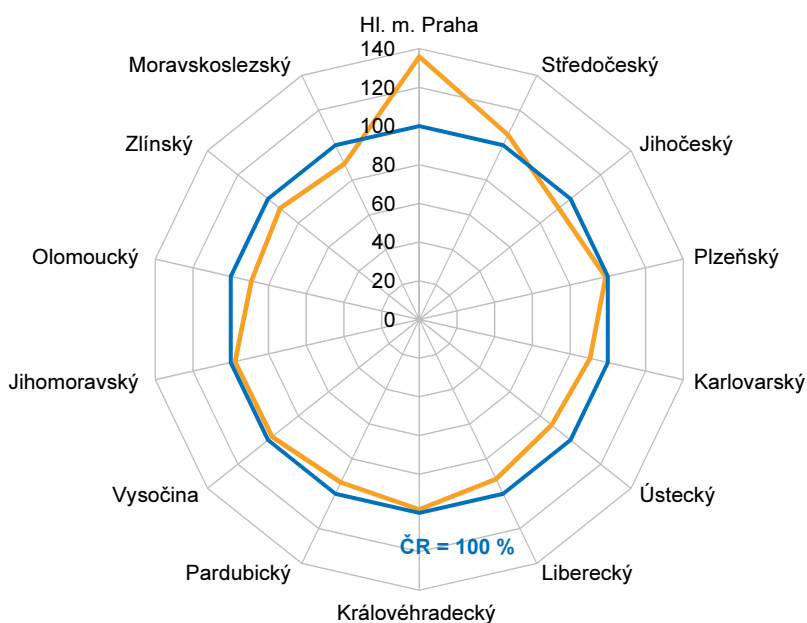
## Odvětvová struktura hrubé přidané hodnoty v Libereckém kraji a ČR



Čistý disponibilní důchod domácností (ČDDD) odráží úroveň materiálního bohatství domácností trvale bydlících v daném regionu. V roce 2019 dosáhl v Libereckém kraji v běžných cenách úrovně 108,7 mld. Kč a meziročně relativně vzrostl o 6,2 %, tj. 7. nejvyšší přírůstek mezi kraji. Nejvyšší meziroční nárůst zaznamenal Plzeňský kraj (+9,3 %), nejnižší hlavní město Praha (+3,5 %).

V Libereckém kraji dosáhl čistý disponibilní důchod domácností v přepočtu na 1 obyvatele 245,5 tis. Kč (5. nejnižší hodnota v mezikrajském porovnání). Republikový průměr 268,1 tis. Kč na 1 obyvatele převýšily pouze dva regiony – hlavní město Praha (364,3 tis. Kč) a Středočeský kraj (283,8 tis. Kč). Na poslední příčce pomyslného žebříčku se umístil kraj Ústecký (234,5 tis. Kč).

## Čistý disponibilní důchod domácností na 1 obyvatele v Kč podle krajů v roce 2019



Investice vyjádřené tvorbou hrubého fixního kapitálu (THFK) dosáhly v Libereckém kraji v roce 2019 hodnoty 43,1 mld. Kč v běžných cenách. V rámci mezikrajského srovnání se jednalo o druhou nejnižší částku, méně investoval pouze Karlovarský kraj (25,3 mld. Kč). První místo žebříčku již tradičně obsadilo hlavní město Praha (437,2 mld. Kč).

V přepočtu na 1 obyvatele Libereckého kraje bylo v roce 2019 vytvořeno 97,3 tis. Kč hrubého fixního kapitálu, tedy o 44,2 tis. Kč méně než připadá na 1 obyvatele celé České republiky. Objem prostředků investovaných v našem kraji tak tvořil 68,8 % republikového průměru a z tohoto pohledu Liberecký kraj obsadil 5. nejnižší příčku pomyslného mezikrajského žebříčku. Ten uzavírá Karlovarský kraj (60,6 %). Naopak nadprůměrný objem investic do tvorby hrubého fixního kapitálu přepočtený na 1 obyvatele vykázalo v roce 2019 hlavní město Praha (332,4 tis. Kč a 235,0 % republikového průměru), ale také kraj Středočeský (174,3 tis. Kč, 123,2 %).