

KOMENTÁŘ

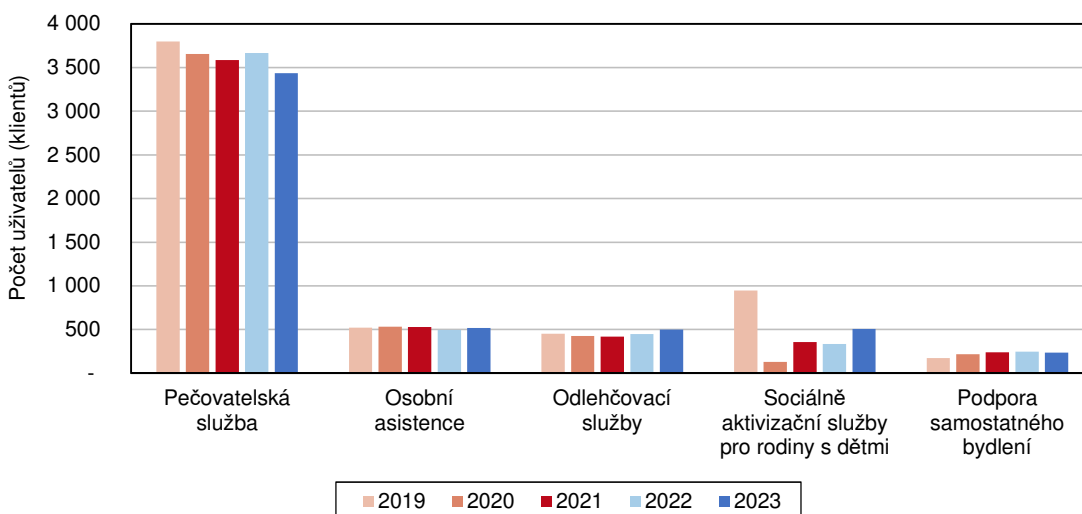
16. 12. 2024

Sociální služby v Libereckém kraji v roce 2023

Nejvýznamnější terénní sociální službou byla v Libereckém kraji pečovatelská služba, přesto vykázala nejvyšší počet neuspokojených žádostí.

Z hlediska výdajů byla v roce 2023 nejvýznamnější terénní sociální službou v Libereckém kraji pečovatelská služba, když výdaje na ni dosáhly hodnoty 231 147 tis. Kč. Meziročně se tak objem výdajů spojených s pečovatelskou službou zvýšil o 1 014 tis. Kč (+0,4 %). Příjmy spojené s poskytováním pečovatelské služby ve sledovaném roce činily 231 104 tis. Kč a meziročně vzrostly o 4 505 tis. Kč (+2,0 %). Počet klientů pečovatelské služby se však oproti roku 2022 snížil o 232 osob (-6,3 %) na 3 432 uživatelů.

Vývoj počtu uživatelů (klientů) vybraných terénních a ambulantních sociálních služeb v Libereckém kraji



Druhou nejvýznamnější terénní sociální službou z hlediska objemu výdajů byla osobní asistence, na které bylo ve sledovaném roce vynaloženo 88 519 tis. Kč, tj. meziročně o 6 628 tis. Kč (8,1 %) více. Příjem z poskytnutí této služby zaznamenal 16,3% meziroční nárůst a činil 90 361 tis. Kč. Službu v roce 2023 využívalo 515 klientů (o 21 osob, tj. o 4,3 % více než v roce 2022).

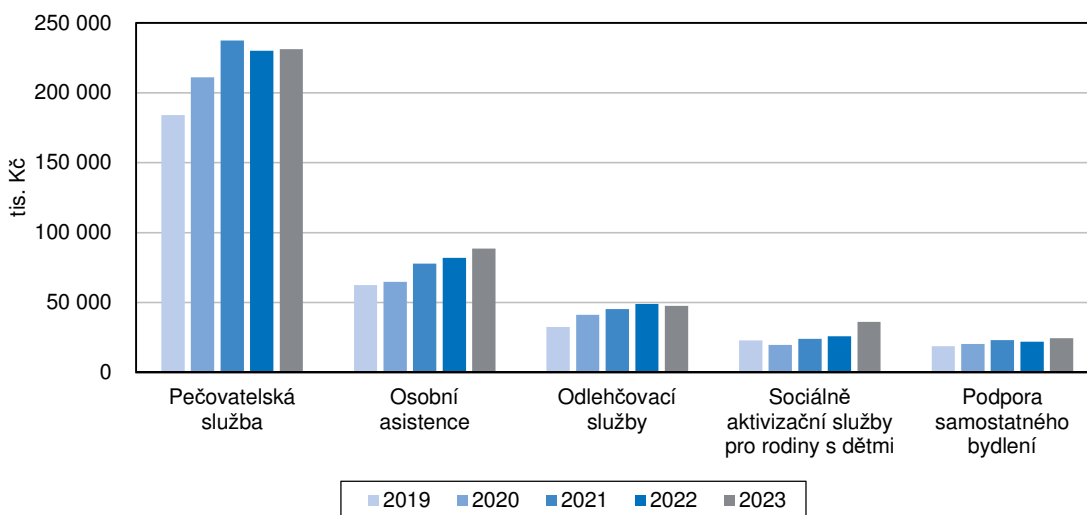
Výdaje spojené s poskytováním odlehčovací služby meziročně oproti roku 2022 poklesly o 2,8 % (1 356 tis. Kč) na 47 554 tis. Kč. Naopak příjmy spojené s těmito službami meziročně vzrostly o 9,4 % (3 974 tis. Kč) na 46 440 tis. Kč. Služba pak meziročně zaznamenala navýšení počtu klientů, a to o 52 osob na 497 uživatelů.

Do sociálně aktivizačních služeb pro rodiny s dětmi bylo vloženo 35 999 tis. Kč, což představuje meziroční nárůst ve výši 10 239 tis. Kč (+39,7 %, tj. nejvíce v rámci vybraných služeb). V souvislosti s tím došlo také k nárůstu příjmů z této služby, a to o 9 866 tis. Kč (+38,6 %) na 35 400 tis. Kč. Počet klientů se se rozrostl o 172 osob na 506 osob.

KOMENTÁŘ

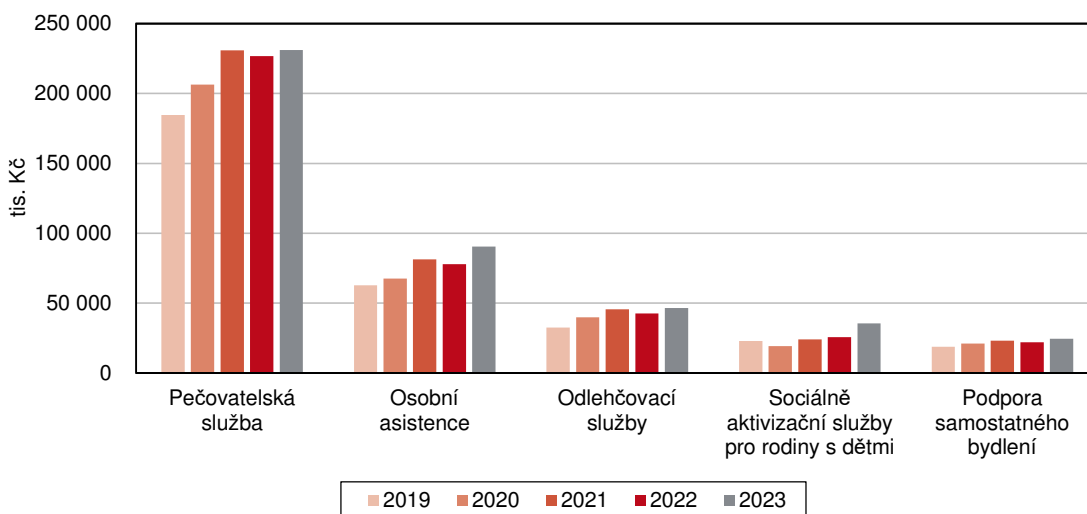
Službu na podporu samostatného bydlení v roce 2023 v našem kraji využilo 233 klientů, tedy o 12 méně než v roce 2022. Výdaje spojené s touto službou se však navýšily o 11,7 % (2 572 tis. Kč) na 24 475 tis. Kč a příjmy o 11,8 % (o 2 577 tis. Kč) na 24 480 tis. Kč.

Vývoj výdajů na vybrané terénní a ambulantní sociální služby v Libereckém kraji



Nejvíce „nedostatkovou“ terénní sociální službou byla v roce 2023 v našem regionu pečovatelská služba s 244 neuspokojenými žádostmi. Dalších 137 žadatelů neuspělo se svou žádostí o osobní asistenci, 101 neuspokojených žádostí bylo evidováno v případě sociálně aktivizačních služeb pro rodiny s dětmi a 96 žádostí v případě odlehčovacích služeb.

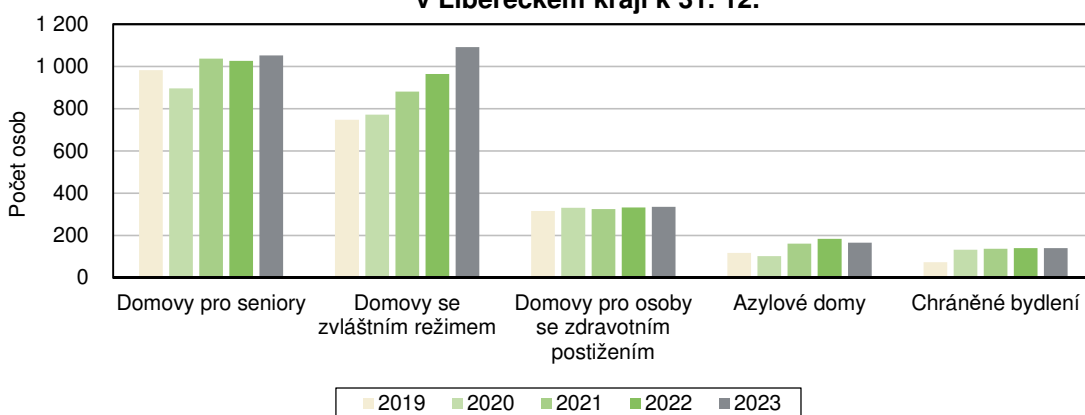
Vývoj příjmů celkem za vybrané terénní a ambulantní sociální služby v Libereckém kraji



KOMENTÁŘ

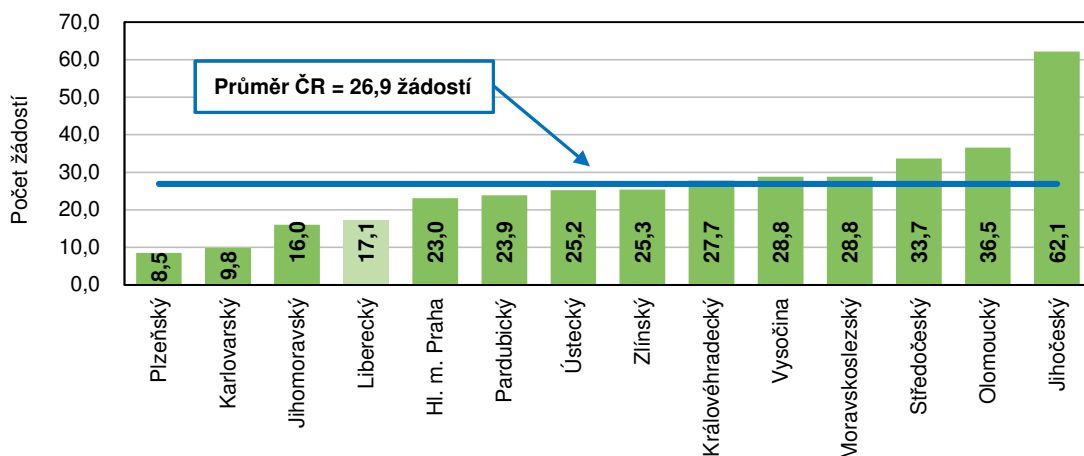
Rozložení neuspokojených žádostí podle typu sociální služby je rozdílné v jednotlivých krajích. Nejvíce neuspokojených žádostí (822 dokumentů) o pečovatelskou službu a také odlehčovací služby (740 žádostí) v roce 2023 evidoval Moravskoslezský kraj. Hlavní město Praha vykázalo největší počet neuspokojených žádostí o službu osobní asistence (2 197 žádostí), nejvíce „nevyslyšených“ žádostí o sociálně aktivizační služby pro rodiny s dětmi pak vykázal Středočeský kraj (180 žádostí). V této souvislosti je však třeba si uvědomit, že počet žádostí nemusí odpovídat skutečnému počtu žadatelů (osob), neboť jedna osoba může podat více žádostí najednou.

Vývoj počtu uživatelů (klientů) vybraných sociálních služeb v Libereckém kraji k 31. 12.



V Libereckém kraji k 31. 12. 2023 fungovalo 21 domovů pro seniory s kapacitou 1 094 míst a 23 domovů se zvláštním režimem s 1 221 místy. Služby pro osoby se zdravotním postižením nabízelo 10 zařízení s 344 místy. V regionu se nacházely 2 týdenní stacionáře (40 míst), 6 chráněných bydlení poskytovalo 143 míst, v 8 azylových domech mohlo najít útočiště 236 osob. K dispozici bylo dále 25 sociálních poraden, 11 nízkoprahových zařízení pro děti a mládež nebo 10 denních stacionářů. V kraji však bohužel stále chybí zařízení pro poskytnutí krizové pomoci.

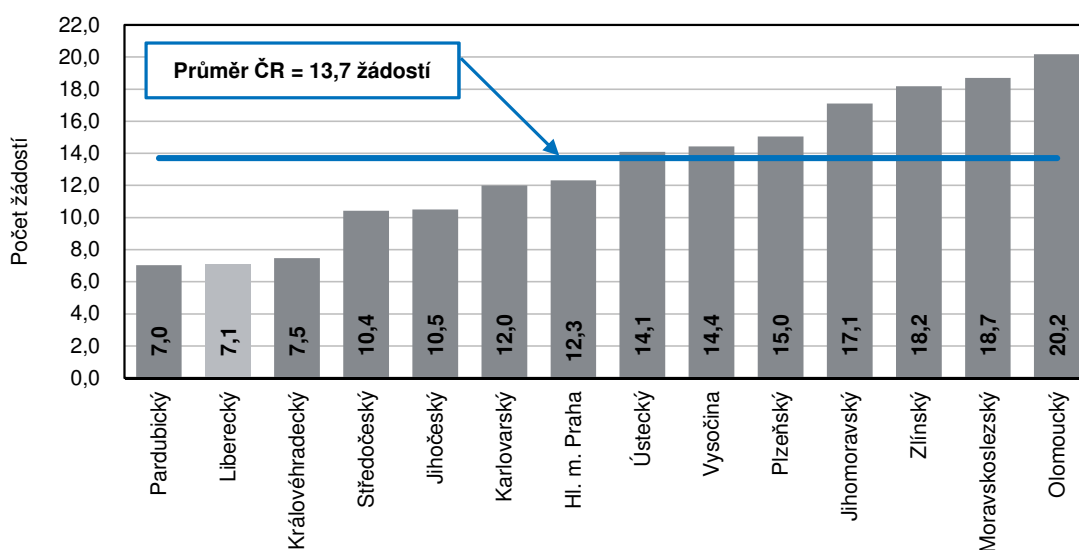
Počet neuspokojených žádostí o umístění v domově pro seniory na 1 000 obyvatel ve věku 65 a více let k 31. 12. 2023



KOMENTÁŘ

K 31. 12. 2023 bylo v Libereckém kraji v domovech pro seniory celkem evidováno 1 052 osob (meziročně o 26 osob více), v domovech se zvláštním režimem pak 1 091 osob (meziročně o 127 osob více). V domovech pro osoby se zdravotním postižením ke konci roku 2023 pobývalo 335 osob (oproti konci roku 2022 o 3 osoby více) a v týdenních stacionářích 40 osob, tedy stejně jako před rokem. Služeb chráněného bydlení využívalo 139 klientů tj. meziročně o 1 osobu méně. Azylové domy ke konci roku 2023 evidovaly 165 uživatelů, tedy o 18 méně než na konci roku 2022.

Počet neuspokojených žádostí o umístění v domově se zvláštním režimem na 1 000 obyvatel ve věku 65 a více let k 31. 12. 2023



V případě ambulantních služeb v průběhu roku 2023 s nejvíce klienty pracovaly sociální poradny (12 068, tj. meziročně +787 klientů), 1 252 osob navštívilo některé z nízkoprahových zařízení pro děti a mládež (meziročně -14 osob).

Ke konci roku 2023 nebylo v Libereckém kraji uspokojeno 1 607 žádostí o umístění v domově pro seniory, což je o 191 žádostí více než v roce 2022. Pokles počtu neuspokojených žádostí byl naopak vykázán v případě žádostí o umístění v domově se zvláštním režimem, tj. ze 784 žádostí v roce 2022 na 668 žádostí v roce 2023. Zájem a možnost okamžitě do domova skutečně nastoupit má pouze část těchto žadatelů, řada z nich si totiž podává žádost dopředu pro případ budoucího možného zhoršení zdravotního stavu. V případě azylových domů s žádostí neuspělo 317 žadatelů (meziročně o 6 osob více), domovy pro osoby se zdravotním postižením pak v roce 2023 evidovaly 38 neúspěšných žádostí (meziročně o 31 žádostí méně).

Nejvyšší počet neuspokojených žádostí o umístění v domově pro seniory v přepočtu na 1 000 obyvatel ve věku 65 a více let byl evidován v Jihočeském kraji (62,1 žádostí), nejméně v Plzeňském kraji (8,5 žádostí). Liberecký kraj v tomto srovnání vykázal 4. nejnižší hodnotu (17,1 ‰). V případě žádostí o místo v domově se zvláštním režimem se hodnota ukazatele napříč kraji pohybovala v rozmezí od 7,0 ‰ v Pardubickém kraji do 20,2 ‰ v kraji Olomouckém. Liberecký kraj s hodnotou 7,1 neuspokojených žádostí na 1 000 obyvatel ve věku 65 a více let

KOMENTÁŘ

umístil na 2. pozici. I zde je třeba si uvědomit, že počet žádostí neodpovídá skutečnému počtu žadatelů, neboť žadatel si zpravidla podává více žádostí o umístění na různá místa, a zároveň se nemusí jednat o žádosti v rámci jednoho kraje.

Více informací naleznete v publikaci [Vybrané údaje o sociálním zabezpečení – 2023](#)

Kontakt:

Hana Kořátková

Krajská správa ČSÚ v Liberci

Oddělení informačních služeb

T: 704 675 184

E: infoservislbc@csu.gov.cz

KOMENTÁŘ

Přílohy:

Výdaje na vybrané terénní a ambulantní sociální služby podle krajů v roce 2023

Zdroj: Ministerstvo práce a sociálních věcí

tis. Kč

	Pečovatelská služba	Osobní asistence	Odlehčovací služby	Sociálně aktivizační služby pro rodiny s dětmi	Terénní programy	Kontaktní centra	Podpora samostatného bydlení	Tísňová péče	Tlumočnické služby	Průvodcovské a předčitatelské služby
Česká republika	5 519 308	1 789 190	1 746 063	890 747	688 593	297 667	179 584	174 579	108 117	21 933
v tom kraj:										
Hl. m. Praha	695 091	551 670	408 874	173 910	281 855	56 288	36 515	94 121	71 672	4 968
Středočeský	685 245	210 099	206 281	92 238	49 317	27 371	12 203	20 035	-	-
Jihočeský	388 740	59 792	124 147	24 567	31 140	25 545	852	-	1 040	9 922
Plzeňský	336 874	24 225	46 804	42 741	23 903	10 849	-	2 851	1 828	1 925
Karlovarský	175 041	24 981	15 227	27 872	12 445	7 032	-	1 675	-	2 003
Ústecký	309 355	59 221	98 636	75 095	96 312	56 707	21 628	-	5 284	-
Liberecký	231 147	88 519	47 554	35 999	2 833	-	24 475	-	1 558	474
Královéhradecký	375 567	64 035	124 382	59 625	7 297	4 278	11 118	35 054	5 477	1 113
Pardubický	285 897	135 837	80 465	68 258	10 427	-	8 008	-	-	785
Vysočina	216 745	45 311	55 350	13 768	3 412	6 052	1 703	5 874	6 845	724
Jihomoravský	652 721	150 735	165 345	50 821	71 382	68 488	680	3 757	5 918	20
Olomoucký	386 588	53 279	78 961	33 744	15 354	9 838	7 264	-	1 171	-
Zlínský	269 478	81 310	118 678	107 991	17 043	7 296	5 699	11 213	2 599	-
Moravskoslezský	510 821	240 174	175 359	84 117	65 873	17 922	49 439	-	4 725	-

KOMENTÁŘ

Výše příjmů celkem za vybrané terénní a ambulantní sociální služby podle krajů v roce 2023

Zdroj: Ministerstvo práce a sociálních věcí

tis. Kč

	Pečovatelská služba	Osobní asistence	Odlehčovací služby	Sociálně aktivizační služby pro rodiny s dětmi	Terénní programy	Kontaktní centra	Podpora samostatného bydlení	Tísňová péče	Tlumočnické služby	Průvodcovské a předčitatelské služby
Česká republika	5 418 613	1 762 033	1 691 516	881 326	691 926	309 594	179 318	175 869	108 234	22 488
v tom kraje:										
Hl. m. Praha	706 166	547 636	403 845	173 339	281 128	56 288	37 926	91 376	71 898	4 968
Středočeský	685 614	197 554	200 278	90 221	48 936	27 371	11 657	20 035	-	-
Jihočeský	378 225	58 717	97 100	23 973	30 197	25 545	767	-	1 029	10 514
Plzeňský	316 948	24 197	46 403	40 141	23 799	10 848	-	2 513	1 819	1 843
Karlovarský	170 826	25 262	15 468	27 658	12 843	6 873	-	1 676	-	2 003
Ústecký	298 020	59 221	94 453	74 726	97 169	56 707	21 628	-	5 284	-
Liberecký	231 104	90 361	46 440	35 400	2 009	-	24 480	-	1 468	474
Královéhradecký	363 845	62 452	119 422	59 551	7 297	4 278	10 668	35 913	5 477	1 113
Pardubický	275 265	127 008	79 611	67 538	10 361	0	8 008	-	-	785
Vysočina	215 351	46 781	61 636	13 603	3 301	6 052	1 762	6 153	6 845	769
Jihomoravský	647 099	149 952	160 364	49 846	77 885	80 708	680	3 757	5 918	20
Olomoucký	385 628	53 241	78 831	33 489	15 354	9 742	7 264	-	1 171	-
Zlínský	267 834	80 754	118 363	103 558	16 976	7 296	5 693	14 446	2 599	-
Moravskoslezský	476 687	238 898	169 302	88 282	64 672	17 887	48 784	-	4 725	-

Počet uživatelů (klientů) vybraných terénních a ambulantních sociálních služeb podle krajů v roce 2023

Pramen: Ministerstvo práce a sociálních věcí

	Pečovatelská služba	Osobní asistence	Odlehčovací služby	Sociálně aktivizační služby pro rodiny s dětmi	Terénní programy	Kontaktní centra	Podpora samostatného bydlení	Tísňová péče	Tlumočnické služby	Průvodcovské a předčitatelské služby
Česká republika	92 393	11 172	15 240	35 174	65 694	28 074	1 113	6 301	7 598	645
v tom kraj:										
Hl. m. Praha	11 402	2 682	2 663	6 633	29 604	9 609	133	4 020	2 958	158
Středočeský	12 127	1 719	1 878	4 350	4 021	1 945	60	467	-	-
Jihočeský	8 845	579	841	1 406	2 060	1 289	10	-	81	152
Plzeňský	7 186	203	285	3 164	2 034	1 258	-	183	1 623	141
Karlovarský	2 835	156	234	355	979	471	-	72	0	59
Ústecký	4 404	619	739	2 838	12 171	3 998	141	-	637	-
Liberecký	3 432	515	497	506	394	-	233	-	52	21
Královéhradecký	6 359	516	789	2 461	236	322	70	1 266	187	44
Pardubický	4 560	849	693	2 636	764	-	36	-	0	34
Vysočina	4 132	223	801	563	263	233	7	150	799	30
Jihomoravský	8 682	950	1 602	1 918	5 821	6 405	14	75	264	6
Olomoucký	6 454	340	786	2 629	1 031	653	46	-	146	-
Zlínský	3 700	612	1 304	339	1 381	623	27	68	626	-
Moravskoslezský	8 275	1 209	2 128	5 376	4 935	1 268	336	-	225	-

Oddělení informačních služeb – Krajská správa ČSÚ v Liberci

Informace o inflaci, HDP, obyvatelstvu, průměrných mzdách a mnohé další najdete na stránkách

Českého statistického úřadu: www.csu.gov.cz/liberecky | tel.: 704 675 184, e-mail: infoservislbc@csu.gov.cz

KOMENTÁŘ

Evidovaný počet neuspokojených žádostí o vybrané sociální služby podle krajů v roce 2023

Zdroj: Ministerstvo práce a sociálních věcí

	Péčovatelská služba	Osobní asistence	Odlehčovací služby	Sociálně aktivizační služby pro rodiny s dětmi	Terénní programy	Kontaktní centra	Podpora samostatného bydlení	Tísňová péče	Tlumočnické služby	Průvodcovské a předčitatelské služby
Česká republika	4 677	4 142	4 051	1 092	986	866	65	163	622	10
v tom kraj:										
Hl. m. Praha	260	2 197	614	158	159	6	11	-	330	-
Středočeský	669	214	238	180	-	24	10	11	-	-
Jihočeský	357	113	199	60	40	5	-	-	-	10
Plzeňský	150	-	88	49	105	-	-	137	153	-
Karlovarský	248	6	-	15	-	-	-	13	-	-
Ústecký	182	8	304	22	4	43	6	-	-	-
Liberecký	244	137	96	101	-	-	-	-	-	-
Královéhradecký	107	9	138	122	-	-	7	2	-	-
Pardubický	107	198	409	33	-	-	-	-	-	-
Vysočina	415	80	142	4	-	-	-	-	-	-
Jihomoravský	306	213	231	129	644	780	-	-	134	-
Olomoucký	199	24	287	46	-	5	1	-	5	-
Zlínský	611	285	565	-	-	-	-	-	-	-
Moravskoslezský	822	658	740	173	34	3	30	-	-	-

Počet uživatelů (klientů) sociálních služeb podle krajů k 31. 12. 2023

Zdroj: Ministerstvo práce a sociálních věcí

	Domovy pro seniory	Domovy se zvláštním režimem	Domovy pro osoby se zdravotním postižením	Azylové domy	Chráněné bydlení	Týdenní stacionáře	Terapeutické komunity	Domy na půl cesty
Česká republika	34 165	23 632	11 040	5 463	4 342	603	230	199
v tom kraj:								
Hl. m. Praha	2 478	1 608	458	703	311	120	-	45
Středočeský	4 721	3 183	1 535	329	514	119	42	17
Jihočeský	2 953	1 074	517	295	308	75	59	-
Plzeňský	1 500	1 594	1 025	264	286	27	13	6
Karlovarský	830	707	363	130	103	18	-	4
Ústecký	2 938	2 318	1 300	581	518	17	15	9
Liberecký	1 052	1 091	335	165	139	40	15	11
Královéhradecký	2 313	904	606	162	188	6	-	-
Pardubický	1 895	1 395	602	185	155	30	-	22
Vysočina	1 988	1 356	485	192	231	26	13	7
Jihomoravský	2 469	3 120	1 062	569	410	94	25	7
Olomoucký	2 456	1 244	906	636	316	6	31	11
Zlínský	2 256	1 130	615	269	288	18	-	21
Moravskoslezský	4 316	2 908	1 231	983	575	7	17	39

KOMENTÁŘ

Počet uživatelů (klientů) sociálních služeb podle krajů v roce 2023 (počet uživatelů za sledovaný rok)

Pramen: Ministerstvo práce a sociálních věcí

	Nizkoprahová zařízení pro děti a mládež	Nizkoprahová denní centra	Noclehárny	Zařízení pro krizovou pomoc	Denní stacionáře	Centra denních služeb	Sociální poradny	Sociální rehabilitace	Sociálně terapeutické dílny	Pracoviště rané péče	Intervenční centra	Služby následné péče
Česká republika	39 012	27 158	63 185	19 413	7 331	3 522	323 958	37 411	4 700	7 792	5 104	2 911
v tom kraj:												
Hl. m. Praha	4 887	7 326	49 112	6 268	843	466	79 550	8 005	219	2 033	165	784
Středočeský	2 473	975	441	1 579	884	39	23 284	2 491	408	454	498	306
Jihočeský	5 329	433	432	1 527	332	134	16 005	1 757	565	601	281	294
Plzeňský	1 895	791	677	554	241	27	24 508	4 960	156	205	95	147
Karlovarský	870	550	416	144	158	36	5 839	881	186	94	103	54
Ústecký	5 408	1 706	766	1 090	291	29	31 444	1 715	793	92	759	116
Liberecký	1 252	650	232	-	243	164	12 068	758	213	379	113	51
Královéhradecký	2 058	516	465	112	542	156	12 332	1 517	102	415	389	75
Pardubický	1 216	7 255	5 718	1 799	306	103	11 976	1 896	221	475	315	-
Vysočina	2 039	-	44	444	760	131	37 601	3 835	147	279	231	71
Jihomoravský	4 046	1 731	1 266	2 336	693	168	19 581	3 449	264	835	899	386
Olomoucký	1 624	1 582	880	275	474	207	10 095	1 515	125	1 019	151	34
Zlínský	1 940	799	398	221	449	407	8 786	1 784	467	273	592	89
Moravskoslezský	3 975	2 844	2 338	3 064	1 115	1 455	30 889	2 848	834	638	513	504

KOMENTÁŘ
**Evidovaný počet neuspokojených žádostí v zařízeních sociálních služeb podle krajů
k 31. 12. 2023**

Pramen: Ministerstvo práce a sociálních věcí

	Domovy pro seniory	Domovy se zvláštním režimem	Azylové domy	Domovy pro osoby se zdravotním postižením	Sociální poradny	Chráněné bydlení	Noclehárny	Sociální rehabilitace	Nízko-prahová zařízení pro děti a mládež	Raná péče
Česká republika	60 227	30 583	7 265	3 405	3 205	2 447	2 095	1 313	899	659
v tom kraj:										
Hl. m. Praha	5 909	3 159	1 118	166	172	200	682	181	22	245
Středočeský	9 170	2 836	611	421	250	121	121	192	22	19
Jihočeský	8 757	1 481	376	172	757	168	123	9	235	109
Plzeňský	1 073	1 895	215	335	431	64	-	13	16	-
Karlovarský	615	754	136	46	35	56	47	92	8	16
Ústecký	4 218	2 358	1 040	352	499	137	147	108	52	-
Liberecký	1 607	668	317	38	16	33	65	24	19	31
Královéhradecký	3 468	932	104	405	417	117	242	15	61	72
Pardubický	2 661	782	181	164	110	44	119	61	5	20
Vysočina	3 192	1 599	455	181	34	169	-	15	41	12
Jihomoravský	4 006	4 288	433	380	185	424	54	65	69	73
Olomoucký	5 030	2 778	459	148	25	263	86	2	325	-
Zlínský	3 237	2 323	280	155	44	163	24	39	-	12
Moravskoslezský	7 284	4 730	1 540	442	230	488	385	497	24	50

KOMENTÁŘ

Evidovaný počet neuspokojených žádostí v zařízeních sociálních služeb podle krajů k 31. 12. 2023

Pramen: Ministerstvo práce a sociálních věcí

dokončení

	Služby následné péče	Zařízení pro krizovou pomoc	Denní stacionáře	Centra denních služeb	Nízko-prahová denní centra	Terapeutické komunity	Týdenní stacionáře	Sociálně terapeutické dílny	Intervenční centra	Domy na půl cesty
Česká republika	936	703	489	66	1 003	158	176	202	171	123
v tom kraj:										
Hl. m. Praha	172	109	116	14	710	-	8	49	41	4
Středočeský	26	7	39	-	6	73	28	17	-	19
Jihočeský	73	175	41	-	5	2	25	13	10	-
Plzeňský	109	-	1	-	-	-	-	-	-	2
Karlovarský	-	-	14	-	-	-	8	-	9	-
Ústecký	4	224	25	-	49	68	10	20	-	51
Liberecký	34	-	2	-	48	15	4	-	-	1
Královéhradecký	5	13	1	-	55	-	-	5	69	-
Pardubický	-	91	4	-	24	-	4	1	-	13
Vysočina	62	-	15	-	-	-	2	-	-	4
Jihomoravský	184	-	75	3	6	-	48	22	-	2
Olomoucký	104	8	33	1	18	-	3	1	38	2
Zlínský	49	-	47	20	-	-	8	2	-	-
Moravskoslezský	114	76	76	28	82	-	28	72	4	25

KOMENTÁŘ

Počet zařízení sociálních služeb podle krajů k 31. 12. 2023

Pramen: Ministerstvo práce a sociálních věcí

	Centra denních služeb	Denní stacionáře	Týdenní stacionáře	Domovy pro osoby se zdravotním postižením	Domovy pro seniory	Domovy se zvláštním režimem	Chráněné bydlení	Azylové domy	Domy na půl cesty	Zařízení pro krizovou pomoc	Nizkoprahová denní centra	Nizkoprahová zařízení pro děti a mládež	Noclehárny	Terapeutické komunity	Sociální poradny	Sociálně terapeutické dílny	Centra sociálně rehabilitačních služeb	Pracoviště rané péče	Intervenční centra	Služby následné péče
Česká republika	72	277	48	212	526	405	225	211	24	47	74	245	81	15	543	147	336	49	18	51
v tom kraj:																				
Hl. m. Praha	7	27	5	11	33	26	14	27	3	10	9	20	6	-	80	9	53	6	1	8
Středočeský	3	42	11	28	75	52	26	15	2	4	8	19	6	3	64	12	22	4	3	2
Jihočeský	2	12	7	7	34	22	11	13	-	5	2	18	5	3	42	14	18	6	1	5
Plzeňský	2	12	1	12	24	21	6	10	1	2	2	7	3	1	30	6	13	2	1	2
Karlovarský	1	5	2	8	20	15	5	5	1	2	3	8	3	-	14	3	5	1	1	1
Ústecký	1	19	3	31	39	40	28	25	3	4	10	44	11	1	62	21	31	1	1	3
Liberecký	7	10	2	10	21	23	6	8	1	-	2	11	2	1	25	7	12	1	1	1
Královéhradecký	6	16	1	11	39	16	14	7	-	1	2	10	5	-	35	5	25	4	1	1
Pardubický	5	13	2	9	26	21	8	9	3	6	5	10	4	-	19	11	26	2	1	-
Vysočina	6	23	1	9	25	26	13	7	1	1	-	16	1	1	19	8	21	3	1	2
Jihomoravský	8	26	7	24	43	44	28	19	1	4	5	17	7	2	38	10	24	5	1	8
Olomoucký	6	16	1	10	35	22	15	20	1	2	8	12	8	1	31	6	20	4	1	2
Zlínský	7	19	2	17	38	26	17	13	2	1	6	17	5	-	22	11	24	3	2	2
Moravskoslezský	11	37	3	25	74	51	34	33	5	5	12	36	15	2	62	24	42	7	2	14

KOMENTÁŘ

Počet míst v zařízeních sociálních služeb podle krajů k 31. 12. 2023

Pramen: Ministerstvo práce a sociálních věcí

	Týdenní stacionáře	Domovy pro osoby se zdravotním postižením	Domovy pro seniory	Domovy se zvláštním režimem	Chráněné bydlení	Azylové domy	Domy na půl cesty	Zařízení pro krizovou pomoc	Terapeutické komunity	Centra sociálně rehabilitačních služeb	Služby následné péče
Česká republika	719	11 477	35 691	25 382	4 583	7 149	253	62	286	382	347
v tom kraj:											
Hl. m. Praha	160	492	2 742	1 757	343	910	53	33	-	99	51
Středočeský	131	1 557	4 911	3 433	553	574	18	-	57	17	14
Jihočeský	95	549	3 014	1 185	316	354	-	-	79	42	16
Plzeňský	29	1 058	1 539	1 626	297	292	8	-	15	87	9
Karlovarský	18	399	938	754	121	194	13	3	-	-	-
Ústecký	21	1 382	3 167	2 507	570	775	15	4	15	1	19
Liberecký	40	344	1 094	1 221	143	236	13	-	15	10	13
Královéhradecký	9	636	2 356	960	204	246	-	-	-	5	-
Pardubický	30	616	1 973	1 534	160	239	29	7	-	35	-
Vysočina	28	495	2 034	1 512	237	240	8	-	16	10	20
Jihomoravský	113	1 092	2 564	3 411	421	682	10	-	30	-	57
Olomoucký	6	951	2 587	1 325	332	775	12	7	32	-	50
Zlínský	20	648	2 325	1 180	291	408	23	-	-	27	10
Moravskoslezský	19	1 258	4 447	2 977	595	1 224	51	8	27	49	88