

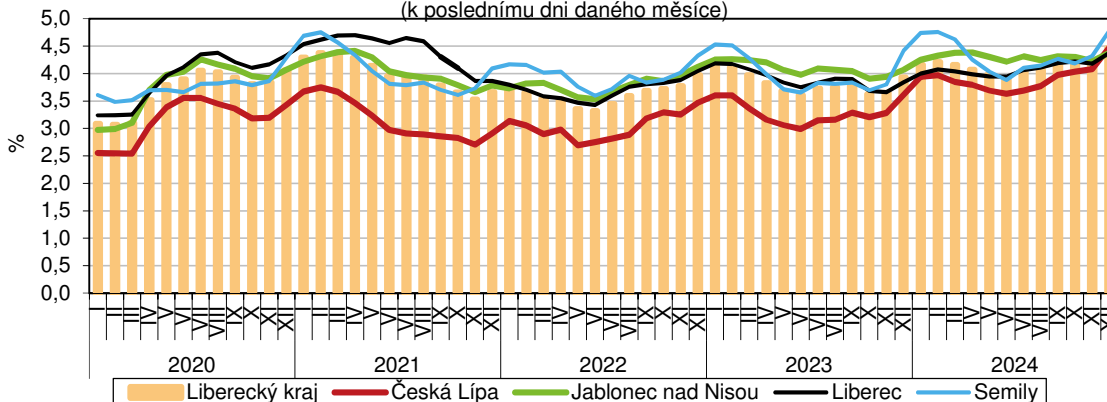
## KOMENTÁŘ

9. 1. 2025

# Nezaměstnanost v Libereckém kraji v prosinci 2024 výrazně vzrostla

Nezaměstnanost v prosinci 2024 v Libereckém kraji se meziměsíčně zvýšila o 0,27 procentních bodů na 4,46 % a dosáhla tak nejvyšší hodnoty od dubna 2017 (4,56 %). Počet uchazečů vzrostl o 5,8 %, nabídka volných pracovních míst byla naopak o 1,2 % nižší.

**Podíl nezaměstnaných na obyvatelstvu v Libereckém kraji a jeho okresech**  
(k poslednímu dni daného měsíce)

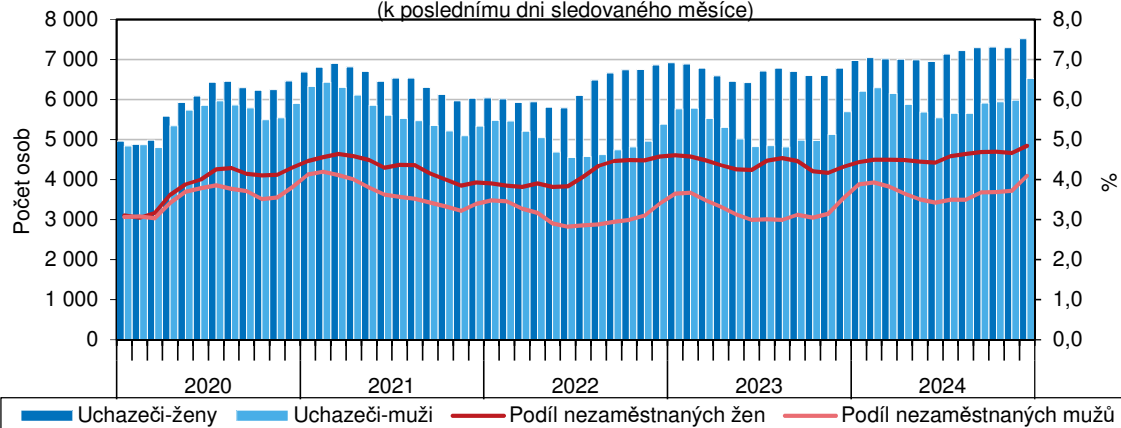


Pozn.: Podíl nezaměstnaných na obyvatelstvu = podíl dosažitelných uchazečů o zaměstnání ve věku 15–64 let

Zdroj: Ministerstvo práce a sociálních věcí

K 31. prosinci 2024 dosáhl podíl nezaměstnaných v Libereckém kraji 4,46 %. Oproti konci minulého měsíce se nezaměstnanost zvýšila o 0,27 procentních bodů (p. b.), ve srovnání s koncem prosince 2023 byl podíl vyšší o 0,54 p. b. Meziměsíčně vyšší podíl nezaměstnaných zaznamenala obě dvě pohlaví – v případě mužů došlo k nárůstu o 0,37 p. b. na 4,09 %, v případě žen o 0,17 p. b. na 4,84 %.

**Nezaměstnanost podle pohlaví v Libereckém kraji v jednotlivých měsících**  
(k poslednímu dni sledovaného měsíce)

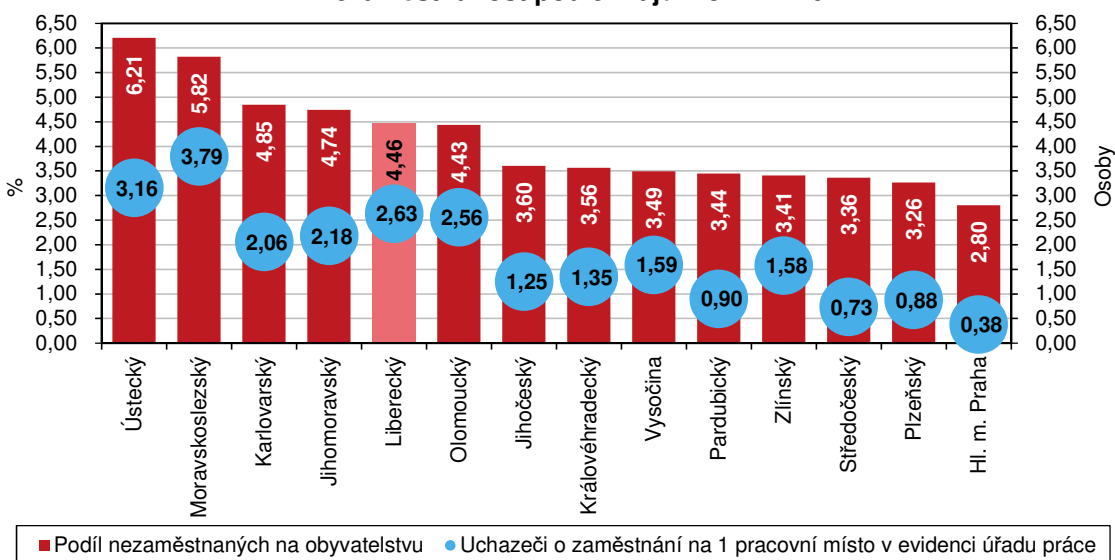


Zdroj: Ministerstvo práce a sociálních věcí

## KOMENTÁŘ

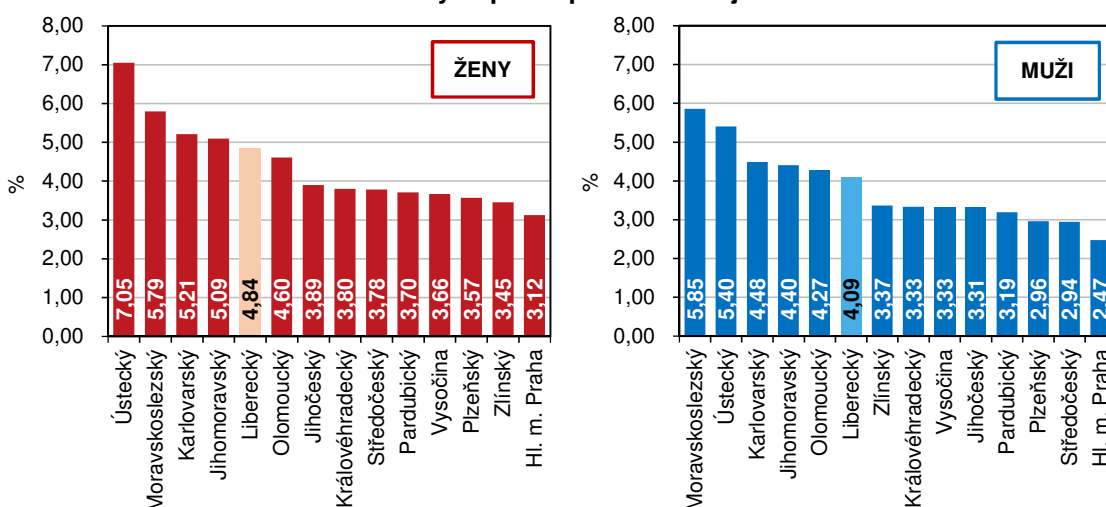
Meziměsíční zvýšení nezaměstnanosti vykázaly všechny okresy Libereckého kraje, a to okres Semily +0,46 p. b. na 4,78 %, okres Česká Lípa +0,40 p. b. na 4,48 %, okres Liberec +0,20 p. b. na 4,38 % a okres Jablonec nad Nisou +0,15 p. b. také na 4,38 %. V pořadí okresů našeho kraje tak došlo k významné změně – okres Česká Lípa přesně po 9 letech není na prvním místě a poklesl dokonce až na třetí příčku. V žebříčku 77 okresů České republiky se tedy z pohledu hodnoty podílu nezaměstnaných nejlépe umístil okres Jablonec nad Nisou (50. pozice), následoval okres Liberec (51. pozice), okres Česká Lípa (54. pozice) a nejméně příznivé umístění získal okres Semily (59. pozice). Nejnižší podíl nezaměstnaných zaznamenal okres Praha-východ (1,51 %), nejvyšší okres Karviná (8,48 %).

**Nezaměstnanost podle krajů k 31. 12. 2024**



Zdroj: Ministerstvo práce a sociálních věcí

**Podíl nezaměstnaných podle pohlaví a krajů k 31. 12. 2024**

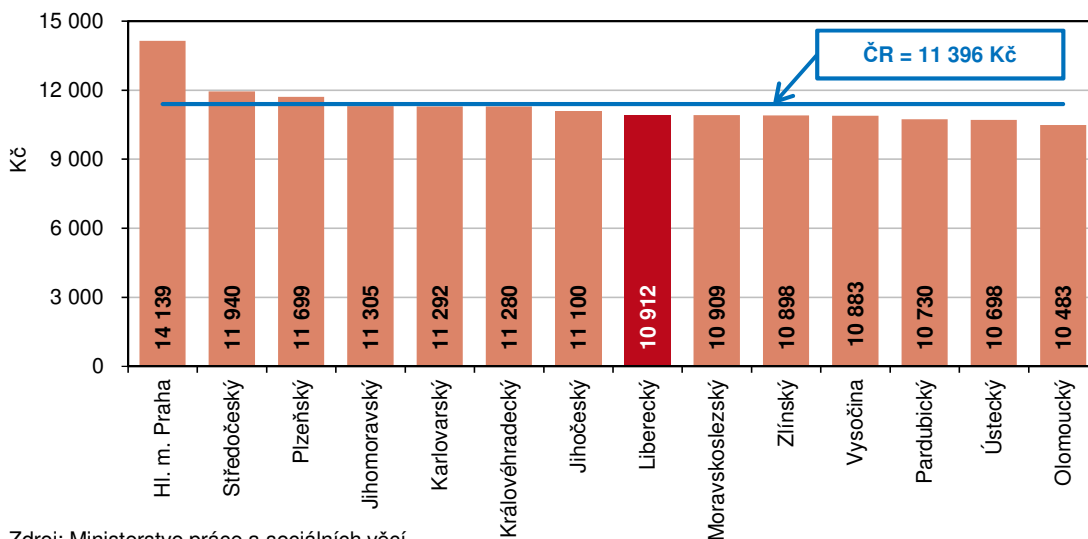


Zdroj: Ministerstvo práce a sociálních věcí

## KOMENTÁŘ

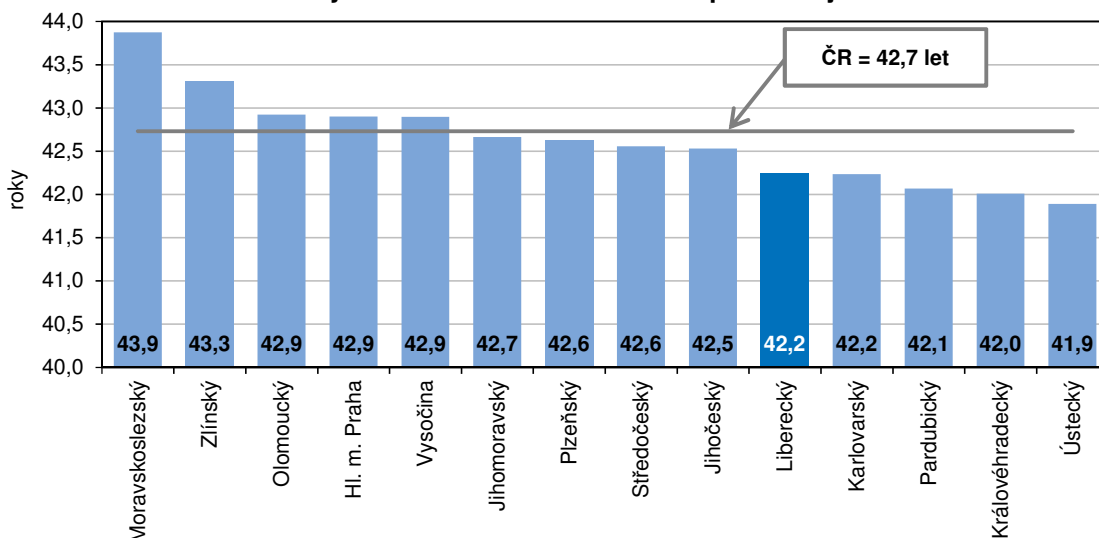
Podíl nezaměstnaných se v celé České republice meziměsíčně zvýšil o 0,24 p. b. na 4,10 %. K nárůstu hodnoty došlo také ve všech krajích – nejvýraznější v Kraji Vysočina, tj. +0,43 p. b. na 3,49 %. Naopak k nejmenšímu zvýšení došlo v hlavním městě Praze, a to pouze o 0,04 p. b. na 2,80 %. Tato hodnota byla zároveň nejnižší hodnotou mezi kraji, nejvyšší hodnota ve výši 6,21 % byla vykázána v Ústeckém kraji. Podíl dosažený v Libereckém kraji byl 5. nejvyšší. Nejnižší nezaměstnanost žen zaznamenalo opět hlavní město Praha (3,12 %), nejvyšší Ústecký kraj (7,05 %). V případě mužů byl nejnižší podíl nezaměstnaných zjištěn taktéž v hlavním městě Praze (2,47 %), nejvyšší pak v Moravskoslezském regionu (5,85 %). Libereckým ženám patřila 5. a mužům 6. nejhorší pozice.

**Průměrná výše měsíční podpory v nezaměstnanosti podle krajů k 31. 12. 2024**



Zdroj: Ministerstvo práce a sociálních věcí

**Průměrný věk uchazečů o zaměstnání podle krajů k 31. 12. 2024**

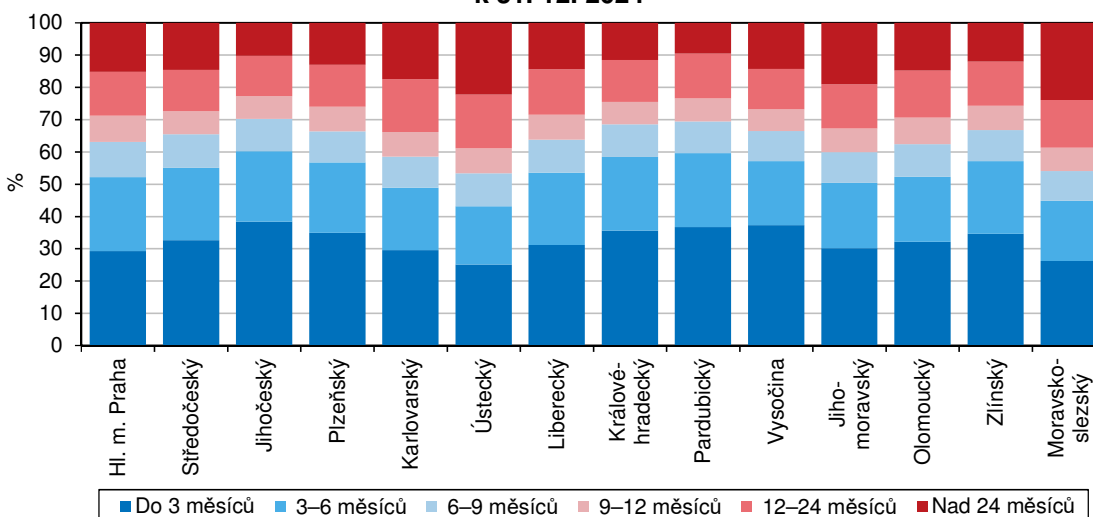


Zdroj: Ministerstvo práce a sociálních věcí

## KOMENTÁŘ

K 31. 12. 2024 registrovaly úřady práce v Libereckém kraji celkem 14 048 neumístěných uchazečů o zaměstnání, tj. o 771 osob (5,8 %) více než k 31. 11. 2024. Počet žen bez zaměstnání vzrostl o 223 osob (3,1 %) na 7 516 osob a ženy tak představovaly 53,5 % celkového počtu nezaměstnaných. Počet nezaměstnaných mužů se zvýšil o 548 osob (+9,2 %) a čítal 6 532 osob. Osoby se zdravotním postižením tvořily 12,9 % uchazečů, absolventi a mladiství představovali 6,4 % nezaměstnaných. Do skupiny dosažitelných ve věku 15–64 let patřilo 12 732 uchazečů (z toho 7 516 žen), tj. 90,6 % z celkového počtu nezaměstnaných. Podporu v nezaměstnanosti pobíralo 4 576 uchazečů (tj. 32,6 % z celkového počtu uchazečů) a její průměrná výše dosáhla částky 10 912 Kč (tj. o 484 Kč pod republikovým průměrem). Nejvyšší podporu v rámci krajů pobírali nezaměstnaní v hlavním městě Praze (14 139 Kč), nejnižší uchazeči v Olomouckém kraji (10 483 Kč). Uchazečům o zaměstnání v Libereckém kraji bylo v průměru 42,2 let. Podíl dlouhodobě nezaměstnaných (tj. nezaměstnaných evidovaných na úřadech práce déle než 12 měsíců) dosáhl v našem kraji 28,5 %. Mezi kraji se tento ukazatel pohyboval v intervalu od 22,7 % v Jihočeském kraji do 39,0 % v Ústeckém kraji.

**Struktura uchazečů o zaměstnání podle délky nezaměstnanosti a podle krajů  
k 31. 12. 2024**



Zdroj: Ministerstvo práce a sociálních věcí

K 31. 12. 2024 bylo v Libereckém kraji k dispozici 5 334 volných pracovních míst, tj. meziměsíčně o 64 pozic a 1,2 % méně. V průběhu sledovaného měsíce bylo nově nahlášeno 590 míst, 82 míst bylo obsazeno, 572 míst zrušeno a žádná pozice nebyla uvolněna. Osobám se zdravotním postižením vyhovovalo 292 míst (5,5 % z celkového počtu), pro absolventy a mladistvé bylo určeno 1 125 míst (21,1 %).

V přepočtu na jedno volné pracovní místo připadlo v našem kraji 2,63 uchazečů o zaměstnání, tj. o 1,39 uchazečů více než v rámci celé České republiky. Mezi kraji se hodnota ukazatele pohybovala od 0,38 uchazečů v hlavním městě Praze do 3,79 uchazečů v Moravskoslezském kraji. Hodnota vykázaná v Libereckém kraji byla 3. nejvyšší. V rámci okresů Libereckého kraje nejméně uchazečů na jedno volné místo připadlo v okrese Liberec (2,08 uchazečů), nejvíce v okrese Jablonec nad Nisou (4,24 uchazečů).

## KOMENTÁŘ

### Poznámka:

Na základě novely zákona o zaměstnanosti, která nabyla účinnosti 1. července 2024, došlo k zavedení maximální lhůty, po kterou je možné vést volné pracovní místo v evidenci Úřadu práce ČR. Podle této úpravy je neobsazené volné pracovní místo vedeno v evidenci po dobu maximálně 6 měsíců ode dne jeho oznámení zaměstnavatelem příslušné krajské pobočky ÚP ČR. Výjimku tvoří pracovní místa, na jejichž obsazení probíhá řízení o vydání zaměstnanecké karty, modré karty nebo povolení k zaměstnání cizince. V důsledku automatické expirace volných pracovních míst dochází k výraznému poklesu jejich počtu v evidenci ÚP ČR. Tento pokles bude nejvýraznější v lednu 2025, kdy expirují všechna volná pracovní místa nahlášená před 1. červencem 2024.

### Kontakt:

Aleš Krejza

**Krajská správa ČSÚ v Liberci**

Oddělení informačních služeb

T: +420 704 675 184

E: [infoservislbc@csu.gov.cz](mailto:infoservislbc@csu.gov.cz)

## KOMENTÁŘ

Přílohy:

### Nezaměstnanost v České republice podle krajů a v okresech Libereckého kraje k 31. 12. 2024

Zdroj: Ministerstvo práce a sociálních věcí ČR

	Uchazeči o zaměstnání v evidenci úřadů práce		z toho			Podíl nezaměstnaných na obyvatelstvu (%) <sup>1)</sup>			Pracovní místa v evidenci úřadů práce		Uchazeči o zaměstnání na 1 pracovní místo v evidenci úřadu práce
	celkem	meziměsíční přírůstek/úbytek (%)	dosažitelní ve věku 15–64 let	ženy	s podporou v nezaměstnanosti	celkem	ženy	muži	celkem	meziměsíční přírůstek/úbytek (%)	
<b>Česká republika</b>	<b>306 478</b>	<b>5,5</b>	<b>284 430</b>	<b>161 805</b>	<b>93 403</b>	<b>4,10</b>	<b>4,40</b>	<b>3,81</b>	<b>246 573</b>	<b>-3,5</b>	<b>1,24</b>
v tom kraje:											
Hl. m. Praha	28 113	1,3	25 462	15 676	8 258	2,80	3,12	2,47	73 744	-4,1	0,38
Středočeský	33 770	5,0	31 133	18 806	11 225	3,36	3,78	2,94	45 948	-5,1	0,73
Jihočeský	15 912	10,2	14 778	8 492	5 728	3,60	3,89	3,31	12 697	-1,4	1,25
Plzeňský	13 881	7,4	12 837	7 488	4 695	3,26	3,57	2,96	15 757	-10,3	0,88
Karlovarský	9 900	2,3	9 151	5 270	2 167	4,85	5,21	4,48	4 816	-2,2	2,06
Ústecký	34 630	2,8	32 153	19 230	7 543	6,21	7,05	5,40	10 969	0,2	3,16
<b>Liberecký</b>	<b>14 048</b>	<b>5,8</b>	<b>12 732</b>	<b>7 516</b>	<b>4 576</b>	<b>4,46</b>	<b>4,84</b>	<b>4,09</b>	<b>5 334</b>	<b>-1,2</b>	<b>2,63</b>
v tom okresy:											
Česká Lípa	3 219	8,5	2 977	1 759	1 175	4,48	4,99	3,99	921	8,7	3,50
Jablonec n. N.	2 802	2,9	2 547	1 511	760	4,38	4,80	3,95	661	-4,5	4,24
Liberec	5 736	4,1	5 053	3 132	1 789	4,38	4,80	3,96	2 761	-5,3	2,08
Semily	2 291	10,2	2 155	1 114	852	4,78	4,79	4,77	991	4,9	2,31
Královéhradecký	13 255	6,6	12 320	6 928	4 710	3,56	3,80	3,33	9 837	-4,9	1,35
Pardubický	12 211	9,5	11 513	6 409	4 365	3,44	3,70	3,19	13 534	1,4	0,90
Vysočina	12 285	12,3	11 373	6 243	4 757	3,49	3,66	3,33	7 716	-0,3	1,59
Jihomoravský	39 439	6,4	36 864	20 782	12 314	4,74	5,09	4,40	18 100	-0,9	2,18
Olomoucký	18 587	6,9	17 590	9 438	5 844	4,43	4,60	4,27	7 262	-2,7	2,56
Zlínský	13 279	8,1	12 434	6 544	4 953	3,41	3,45	3,37	8 430	-0,0	1,58
Moravskoslezský	47 168	4,4	44 090	22 983	12 268	5,82	5,79	5,85	12 429	-4,7	3,79

<sup>1)</sup> podíl nezaměstnaných na obyvatelstvu = počet dosažitelných uchazečů o zaměstnání ve věku 15–64 let / počet obyvatel ve věku 15–64 let v %

## KOMENTÁŘ

### Uchazeči o zaměstnání a pracovní místa v evidenci úřadů práce v Libereckém kraji a jeho okresech k 31. 12. 2024

Zdroj: Ministerstvo práce a sociálních věcí ČR

	Liberecký kraj	v tom okresy			
		Česká Lípa	Jablonec nad Nisou	Liberec	Semily
<b>Uchazeči o zaměstnání v evidenci úřadu práce</b>					
<b>stav ke konci minulého měsíce</b>	<b>13 277</b>	<b>2 967</b>	<b>2 722</b>	<b>5 509</b>	<b>2 079</b>
nově hlášení	1 830	460	332	647	391
uchazeči s ukončenou evidencí a uchazeči vyřazení z evidence	1 059	208	252	420	179
v tom:					
umístění celkem	771	169	179	305	118
z toho úřadem práce	740	164	172	302	102
vyřazení <sup>1)</sup>	173	22	46	68	37
ostatní	115	17	27	47	24
<b>stav ke konci sledovaného měsíce</b>	<b>14 048</b>	<b>3 219</b>	<b>2 802</b>	<b>5 736</b>	<b>2 291</b>
z toho:					
dosažitelní ve věku 15–64 let	12 732	2 977	2 547	5 053	2 155
ženy	7 516	1 759	1 511	3 132	1 114
z toho dosažitelné ve věku 15–64 let	6 814	1 623	1 389	2 751	1 051
osoby se zdravotním postižením	1 806	445	328	717	316
absolventi a mladiství	899	253	210	298	138
<b>Pracovní místa v evidenci úřadu práce</b>					
<b>stav ke konci minulého měsíce</b>	<b>5 398</b>	<b>847</b>	<b>692</b>	<b>2 914</b>	<b>945</b>
nově hlášená místa	590	195	37	275	83
obsazená místa	82	2	15	62	3
zrušená místa	572	119	53	366	34
uvolněná místa	-	-	-	-	-
<b>stav ke konci sledovaného měsíce</b>	<b>5 334</b>	<b>921</b>	<b>661</b>	<b>2 761</b>	<b>991</b>
z toho pro:					
osoby se zdravotním postižením	292	85	53	112	42
absolventy a mladistvé	1 125	188	218	478	241
<b>Uchazeči o zaměstnání v evidenci úřadu práce s podporou v nezaměstnanosti</b>	<b>4 576</b>	<b>1 175</b>	<b>760</b>	<b>1 789</b>	<b>852</b>
z toho:					
dosažitelní ve věku 15–64 let	4 439	1 136	737	1 731	835
ženy	2 418	672	393	967	386
osoby se zdravotním postižením	547	161	106	189	91
absolventi a mladiství	28	8	3	6	11

<sup>1)</sup> podle § 30 odst. 2 Zákona o zaměstnanosti č. 435/2004 Sb.

## KOMENTÁŘ

### Podíl nezaměstnaných na obyvatelstvu podle okresů České republiky k 31. 12. 2024

Zdroj: Ministerstvo práce a sociálních věcí ČR

	Podíl nezaměstnaných na obyvatelstvu <sup>1)</sup> (%)	Pořadí		Podíl nezaměstnaných na obyvatelstvu <sup>1)</sup> (%)	Pořadí
<b>Česká republika</b>	<b>4,10</b>	<b>x</b>			
v tom okres:					
Praha-východ	1,51	1.	Rokycany	4,03	40.
Praha-západ	1,63	2.	Frydek-Místek	4,03	41.
Plzeň-jih	2,16	3.	Olomouc	4,04	42.
Rychnov nad Kněžnou	2,27	4.	Litoměřice	4,11	43.
Benešov	2,49	5.	Třebíč	4,12	44.
Pelhřimov	2,61	6.	Nový Jičín	4,20	45.
Zlín	2,77	7.	Trutnov	4,26	46.
Praha	2,80	8.	Kladno	4,27	47.
Mladá Boleslav	2,91	9.	Kutná Hora	4,30	48.
Jičín	2,91	10.	Břeclav	4,34	49.
Plzeň-město	2,96	11.	<b>Jablonec nad Nisou</b>	<b>4,38</b>	<b>50.</b>
Havlíčkův Brod	3,08	12.	<b>Liberec</b>	<b>4,38</b>	<b>51.</b>
České Budějovice	3,10	13.	Vsetín	4,41	52.
Ústí nad Orlicí	3,17	14.	Nymburk	4,44	53.
Prachatice	3,22	15.	<b>Česká Lípa</b>	<b>4,48</b>	<b>54.</b>
Kroměříž	3,24	16.	Mělník	4,48	55.
Pardubice	3,24	17.	Náchod	4,55	56.
Plzeň-sever	3,28	18.	Příbram	4,67	57.
Brno-venkov	3,33	19.	Kolín	4,71	58.
Hradec Králové	3,36	20.	<b>Semily</b>	<b>4,78</b>	<b>59.</b>
Jindřichův Hradec	3,36	21.	Karlovy Vary	4,91	60.
Uherské Hradiště	3,40	22.	Přerov	4,94	61.
Rakovník	3,41	23.	Šumperk	4,95	62.
Cheb	3,49	24.	Brno-město	5,15	63.
Prostějov	3,52	25.	Český Krumlov	5,31	64.
Vyškov	3,60	26.	Teplice	5,36	65.
Písek	3,61	27.	Ústí nad Labem	6,16	66.
Chrudim	3,61	28.	Louny	6,23	67.
Žďár nad Sázavou	3,63	29.	Ostrava-město	6,23	68.
Jihlava	3,64	30.	Hodonín	6,25	69.
Klatovy	3,66	31.	Znojmo	6,25	70.
Beroun	3,70	32.	Sokolov	6,26	71.
Strakonice	3,71	33.	Jeseník	6,28	72.
Domažlice	3,75	34.	Děčín	6,33	73.
Tábor	3,82	35.	Chomutov	7,06	74.
Opava	3,86	36.	Bruntál	8,05	75.
Tachov	3,96	37.	Most	8,36	76.
Blansko	3,98	38.	Karviná	8,48	77.
Svitavy	3,98	39.			

<sup>1)</sup> podíl nezaměstnaných na obyvatelstvu = počet dosažitelných uchazečů o zaměstnání ve věku 15–64 let / počet obyvatel ve věku 15–64 let v %



## KOMENTÁŘ

### Meziměsíční změna počtu nezaměstnaných podle okresů České republiky (prosinec 2024/listopad 2024)

Zdroj: Ministerstvo práce a sociálních věcí ČR

	Meziměsíční přírůstek/úbytek počtu nezaměstnaných (%)	Pořadí		Meziměsíční přírůstek/úbytek počtu nezaměstnaných (%)	Pořadí
<b>Česká republika</b>	<b>5,53</b>	<b>x</b>			
v tom okres:					
Praha-západ	1,19	1.	Rakovník	7,00	40.
Praha	1,27	2.	Frýdek-Místek	7,00	41.
Cheb	1,36	3.	Kutná Hora	7,14	42.
Most	1,62	4.	Nový Jičín	7,37	43.
Karviná	1,71	5.	Rychnov nad Kněžnou	7,46	44.
Teplice	1,75	6.	Šumperk	7,95	45.
Ústí nad Labem	1,75	7.	Vsetín	8,00	46.
Brno-město	1,92	8.	Jičín	8,04	47.
Ostrava-město	2,03	9.	Vyškov	8,12	48.
Kladno	2,07	10.	Písek	8,16	49.
Karlovy Vary	2,32	11.	Příbram	8,21	50.
Louny	2,48	12.	Rokycany	8,23	51.
Sokolov	2,75	13.	<b>Česká Lípa</b>	<b>8,49</b>	<b>52.</b>
<b>Jablonec nad Nisou</b>	<b>2,94</b>	<b>14.</b>	Zlín	8,64	53.
Mělník	3,17	15.	Ústí nad Orlicí	8,72	54.
Plzeň-město	3,24	16.	Znojmo	9,78	55.
Chomutov	3,36	17.	Domažlice	9,79	56.
Děčín	3,95	18.	Tábor	9,82	57.
Trutnov	4,00	19.	Kroměříž	9,95	58.
<b>Liberec</b>	<b>4,12</b>	<b>20.</b>	Svitavy	10,00	59.
Plzeň-jih	4,18	21.	Tachov	10,06	60.
České Budějovice	4,37	22.	<b>Semily</b>	<b>10,20</b>	<b>61.</b>
Hradec Králové	4,62	23.	Náchod	10,72	62.
Blansko	4,73	24.	Hodonín	11,09	63.
Benešov	4,74	25.	Jeseník	11,78	64.
Pardubice	4,99	26.	Český Krumlov	11,93	65.
Praha-východ	5,03	27.	Žďár nad Sázavou	12,23	66.
Opava	5,09	28.	Jihlava	12,24	67.
Mladá Boleslav	5,10	29.	Havlíčkův Brod	12,35	68.
Nymburk	5,17	30.	Pelhřimov	12,43	69.
Litoměřice	5,37	31.	Třebíč	12,47	70.
Plzeň-sever	5,85	32.	Bruntál	13,59	71.
Přerov	5,88	33.	Břeclav	13,72	72.
Olomouc	6,04	34.	Strakonice	14,24	73.
Brno-venkov	6,09	35.	Klatovy	15,93	74.
Uherské Hradiště	6,27	36.	Prachatice	16,83	75.
Kolín	6,34	37.	Jindřichův Hradec	16,84	76.
Prostějov	6,46	38.	Chrudim	17,57	77.
Beroun	6,91	39.			

Oddělení informačních služeb – Krajská správa ČSÚ v Liberci

Informace o inflaci, HDP, obyvatelstvu, průměrných mzdách a mnohé další najdete na stránkách

Českého statistického úřadu: [www.csu.gov.cz/liberecky](http://www.csu.gov.cz/liberecky) | tel.: 704 675 184, e-mail: [infoservislbc@csu.gov.cz](mailto:infoservislbc@csu.gov.cz)

## KOMENTÁŘ

### Počet uchazečů na 1 volné pracovní místo v evidenci úřadů práce podle okresů České republiky k 31. 12. 2024

Zdroj: Ministerstvo práce a sociálních věcí ČR

	Počet uchazečů na 1 volné pracovní místo v evidenci úřadů práce	Pořadí		Počet uchazečů na 1 volné pracovní místo v evidenci úřadů práce	Pořadí
<b>Česká republika</b>	<b>1,24</b>	<b>x</b>			
v tom okres:					
Mladá Boleslav	0,28	1.	Chomutov	1,96	40.
Praha-východ	0,33	2.	Brno-město	1,98	41.
Praha-západ	0,34	3.	Kladno	1,98	42.
Praha	0,38	4.	Teplice	2,06	43.
Mělník	0,60	5.	<b>Liberec</b>	<b>2,08</b>	<b>44.</b>
Plzeň-jih	0,64	6.	Kutná Hora	2,14	45.
Český Krumlov	0,65	7.	Vsetín	2,29	46.
Tachov	0,65	8.	<b>Semily</b>	<b>2,31</b>	<b>47.</b>
Pelhřimov	0,65	9.	Frýdek-Místek	2,50	48.
Benešov	0,73	10.	Prostějov	2,53	49.
Pardubice	0,73	11.	Kroměříž	2,54	50.
Plzeň-město	0,75	12.	Třebíč	2,59	51.
Rychnov nad Kněžnou	0,75	13.	Náchod	2,59	52.
Beroun	0,79	14.	Znojmo	2,62	53.
Ústí nad Orlicí	0,84	15.	Jindřichův Hradec	2,62	54.
Cheb	0,85	16.	Příbram	2,63	55.
Zlín	0,88	17.	Břeclav	2,63	56.
Hradec Králové	0,88	18.	Žďár nad Sázavou	2,78	57.
Kolín	0,90	19.	Trutnov	2,97	58.
Domažlice	0,92	20.	Karlov Vary	3,00	59.
Prachatice	0,96	21.	Ostrava-město	3,15	60.
Plzeň-sever	0,98	22.	Šumperk	3,17	61.
Rakovník	1,05	23.	Louny	3,45	62.
Jičín	1,08	24.	<b>Česká Lípa</b>	<b>3,50</b>	<b>63.</b>
Brno-venkov	1,08	25.	Strakonice	3,53	64.
Písek	1,11	26.	Litoměřice	3,55	65.
Rokycany	1,14	27.	Přerov	3,68	66.
Svitavy	1,15	28.	Ústí nad Labem	3,85	67.
Chrudim	1,15	29.	Opava	3,85	68.
Jihlava	1,19	30.	Blansko	3,98	69.
České Budějovice	1,30	31.	<b>Jablonec nad Nisou</b>	<b>4,24</b>	<b>70.</b>
Tábor	1,35	32.	Most	4,30	71.
Nymburk	1,42	33.	Jeseník	4,58	72.
Nový Jičín	1,67	34.	Sokolov	4,66	73.
Vyškov	1,76	35.	Bruntál	6,61	74.
Olomouc	1,80	36.	Děčín	6,87	75.
Klatovy	1,93	37.	Hodonín	7,78	76.
Havlíčkův Brod	1,93	38.	Karviná	11,37	77.
Uherské Hradiště	1,96	39.			

Oddělení informačních služeb – Krajská správa ČSÚ v Liberci

Informace o inflaci, HDP, obyvatelstvu, průměrných mzdách a mnohé další najdete na stránkách

Českého statistického úřadu: [www.csu.gov.cz/liberecky](http://www.csu.gov.cz/liberecky) | tel.: 704 675 184, e-mail: [infoservislbc@csu.gov.cz](mailto:infoservislbc@csu.gov.cz)