

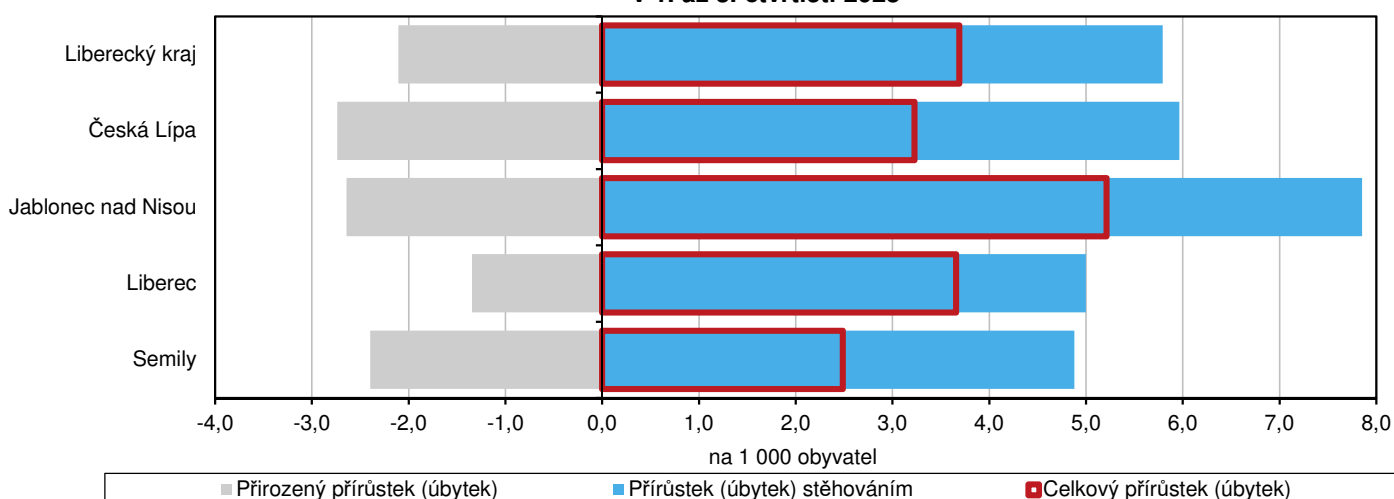
LIBERECKÝ KRAJ Z POHLEDU STATISTIKY

Demografický vývoj v 1. až 3. čtvrtletí 2023 (předběžné údaje)

Podle předběžných výsledků počet obyvatel Libereckého kraje od počátku roku 2023 vzrostl o 1 242 osob na 450 419 obyvatel. Ve sledovaném období převýšil počet zemřelých počet živě narozených o 708 osob. Počet přistěhovalých z ciziny přesáhl počet vystěhovalých do ciziny o 2 195 osob. Vnitřním stěhováním náš kraj naopak 245 obyvatel ztratil.

Úbytek obyvatel přirozenou měnou byl vykázán ve všech okresech Libereckého kraje, nejvýraznější rozdíl byl zjištěn v okrese Česká Lípa (-212 osob). Naopak migrací všechny okresy kraje obyvatele získaly a s výjimkou okresu Liberec bylo ve zbývajících okresech kraje dosaženo jak kladného zahraničního, tak vnitřního salda stěhování. Všechny okresy také k 30. 9. 2023 vykázaly vyšší počet obyvatel, než tomu bylo na počátku roku 2023 – Česká Lípa +250 osob na 103 594 obyvatel, Jablonec nad Nisou +363 osob na 93 271 obyvatel, Liberec +493 osob na 180 414 obyvatel, Semily +136 osob na 73 140 obyvatel.

**Pohyb obyvatel v Libereckém kraji a jeho okresech na 1 000 obyvatel
v 1. až 3. čtvrtletí 2023**



V průběhu 1. až 3. čtvrtletí 2023 se v Libereckém kraji živě narodilo 2 749 dětí (meziročně méně o 255 dětí, tj. -8,5 %), v přepočtu na 1 000 obyvatel přišlo v našem kraji na svět 8,2 dětí. Mezi živě narozenými z 52,1 % převažovali chlapci a 43,9 % dětí bylo pro rodiče prvorozeným potomkem. Mimo manželství se v Libereckém kraji narodilo 52,3 % dětí, tj. o 5,0 p. b. více než v celé České republice. V okrese Česká Lípa zastoupení dětí narozených mimo manželství dosáhlo 59,8 %, v okrese Liberec 48,9 %.

V průběhu prvních devíti měsíců roku 2023 v Libereckém kraji zemřelo 3 457 osob (meziročně méně o 180 osob, -4,9 %), na 1 000 obyvatel tak připadlo 10,3 zemřelých. Z hlediska pohlaví ve struktuře zemřelých převažovali muži (52,0 %). Z hlediska věku byly nejčastěji zastoupeny osoby ve věku 70–79 let (33,1 %), následovaly osoby ve věku 80–89 let (28,4 %). Ve věku do jednoho roku zemřelo 6 dětí, kojenecká úmrtnost tak dosáhla 2,2 %.

Do Libereckého kraje se v 1. až 3. čtvrtletí 2023 přistěhovalo 7 884 osob, což je ve srovnání s 1. až 3. čtvrtletím 2022 o téměř polovinu méně (-7 139 osob, -47,5 %). Z jiných krajů České republiky v našem kraji našlo bydliště 3 832 osob (meziročně o 40,8 % více), ze zahraničí 4 052 osob (o 67,1 % méně). Z Libereckého kraje se za stejné období letošního roku odstěhovalo 5 934 osob, (+2 434 osob, +69,5 %). Do jiných krajů České republiky v průběhu prvních devíti měsíců roku 2023 směřovalo 4 077 osob (meziročně 1,4 násobně více), do zahraničí pak 1 857 osob (meziročně 3,6 násobně více).

Ve sledovaném období letošního roku bylo v Libereckém kraji uzavřeno 1 701 sňatků, ve srovnání se stejným obdobím roku 2022 o 285 událostí méně (-14,4 %). V přepočtu na 1 000 obyvatel připadlo 5,1 události. V 62,8 % sňatků byli oba snoubenci svobodní. O první sňatek se v případě ženicha jednalo u 71,4 % událostí, v případě nevěst u 73,1 %. Rozvedeno bylo 655 manželství, tj. o 39 událostí více (+6,3 %) než ve srovnatelném období roku 2022. V přepočtu na 1 000 obyvatel připadlo 1,9 události. Ženy podaly 21,8 % návrhů, v 65,5 % rozvodů se jednalo o společný návrh. Mezi rozvedenými manželstvími převažovaly z 63,1 % svazky s nezletilými dětmi – rozvody s jedním nezletilým dítětem představovaly 34,4 %, se dvěma 23,8 %, se třemi a více dětmi 4,9 %.

Vývoj průměrných mezd ve 3. čtvrtletí a v 1. až 3. čtvrtletí 2023

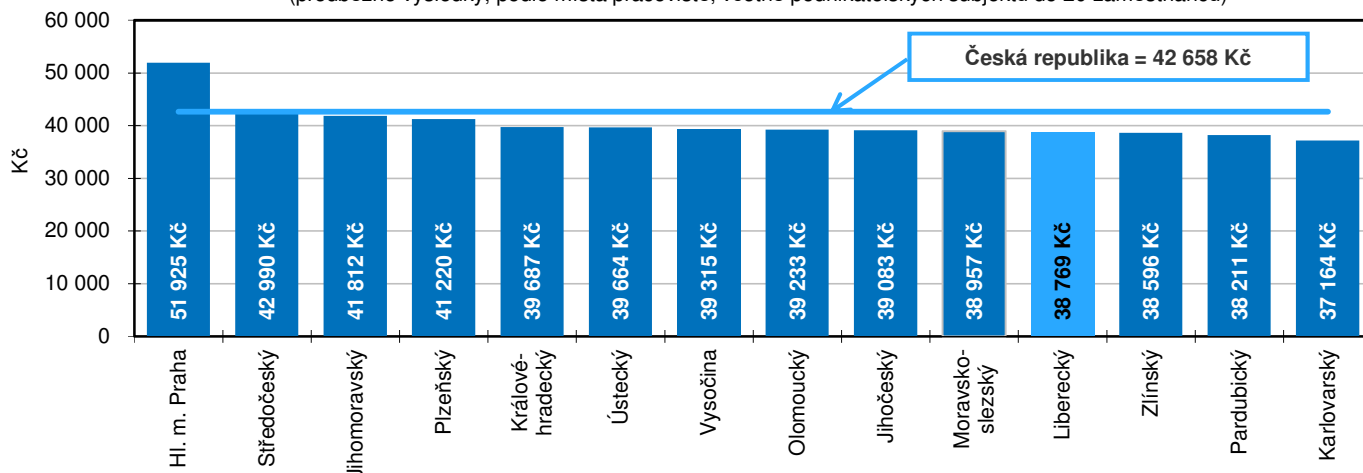
(předběžné údaje)

Průměrná hrubá měsíční nominální mzda (v přepočtu na plně zaměstnané) v Libereckém kraji ve 3. čtvrtletí 2023 činila 38 769 Kč a meziročně se zvýšila o 2 479 Kč, tj. o 6,8 %. Vzhledem k 8,0% zvýšení spotřebitelských cen v České republice ve sledovaném období mzda v našem kraji reálně poklesla o 1,1 %.

Průměrná hrubá měsíční mzda v České republice se zvýšila o 2 810 Kč na 42 658 Kč. Nominálně se meziročně zvýšila o 7,1 %, reálně s ohledem na uvedený růst cen však poklesla o 0,8 %. Mzdy absolutně rostly ve všech krajích – absolutně nejvíce si polepšili zaměstnanci ve Středočeském kraji (+3 151 Kč), nejnižší přírůstek byl vykázán v Karlovarském kraji (+2 298 Kč). Nárůst vykázáný v Libereckém kraji byl 2. nejnižší. Procentní nominální zvýšení se pohybovalo v intervalu od 5,9 % v hlavním městě Praze do 8,0 % v Ústeckém kraji. S výjimkou Ústeckého kraje, ve kterém mzdu inflace neovlivnila, mzda ve zbývajících krajích s menší či větší intenzitou reálně poklesla. Nejvyšší pokles byl vykázán v hlavním městě Praze (-1,9 %), snížení ve Středočeském kraji představovalo pouze 0,1 %.

Průměrná hrubá měsíční mzda v přepočtu na plně zaměstnané podle krajů ve 3. čtvrtletí 2023

(předběžné výsledky, podle místa pracoviště, včetně podnikatelských subjektů do 20 zaměstnanců)

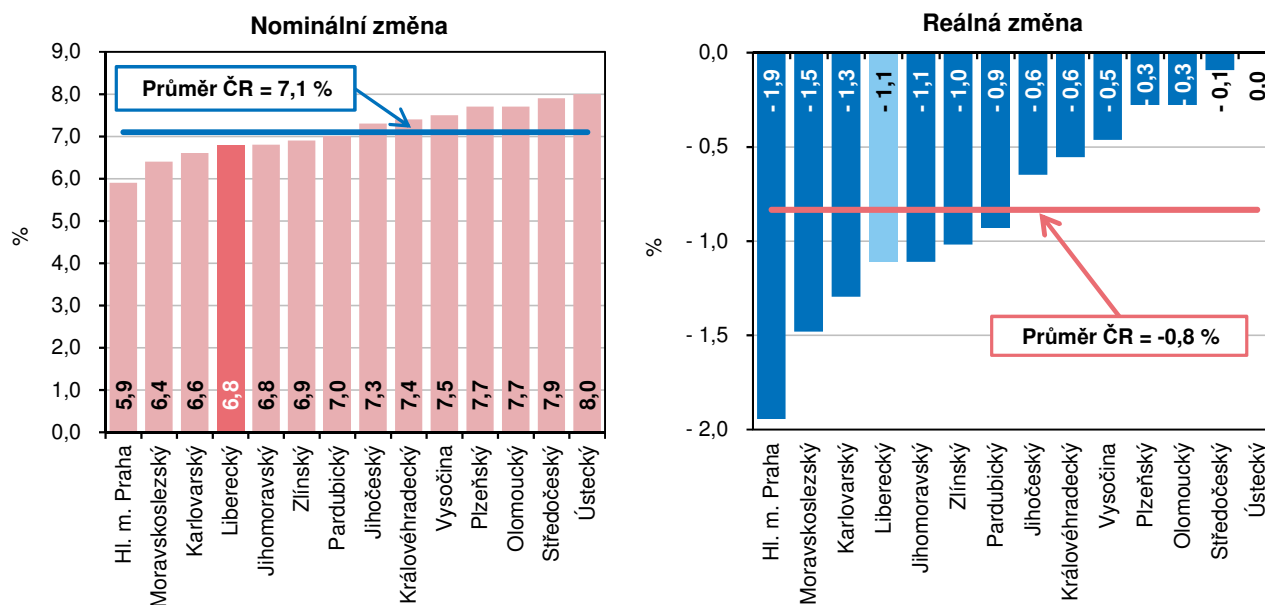


Průměrná mzda v našem kraji byla v porovnání s ostatními regiony 4. nejnižší, o 3 889 Kč se pohybovala pod republikovým průměrem. Nejvyšší mzdy pobírali zaměstnanci v hlavním městě Praze (51 925 Kč, tj. o 9 267 Kč nad průměrem ČR), následovali je zaměstnanci ve Středočeském kraji (42 990 Kč, tj. +332 Kč). Nejnižší mzda byla vykázána v Karlovarském kraji (37 164 Kč), která za republikovým průměrem zaostávala o 5 494 Kč.

Ve 3. čtvrtletí roku 2023 subjekty s pracovištěm v Libereckém kraji zaměstnávaly v přepočtu na plně zaměstnané 143,9 tis. osob (tj. 3,6 % všech zaměstnanců v České republice) a ve srovnání se stejným obdobím roku 2022 stav poklesl o 0,7 tis. osob (-0,5 %). Meziročně se počet zaměstnanců snížil v dalších 10 krajích, nejvýrazněji v Pardubickém a Zlínském kraji (shodně o -2,2 tis. osob, -1,2 % resp. -1,1 %). Počet zaměstnanců se meziročně zvýšil v hlavním městě Praze (+27,2 tis. osob, +3,2 %), v Plzeňském (+2,0 tis. osob, +0,9 %) a Jihomoravském kraji (+0,4 tis. osob, +0,1 %). V celé České republice vzrostl průměrný evidenční počet pracovníků o 16,3 tis. osob (+0,4 %) na 4 033,6 tis. osob.

Nominální a reálná změna průměrných hrubých měsíčních mezd v přepočtu na plně zaměstnané podle krajů

(3. čtvrtletí 2023/3. čtvrtletí 2022)



Průměrná hrubá měsíční nominální mzda přepočtená na plně zaměstnané v 1. až 3. čtvrtletí 2023 v Libereckém kraji dosáhla částky 38 245 Kč, meziročně se tak zvýšila o 2 819 Kč (+8,0 %). V tomto období se spotřebitelské ceny v České republice zvýšily o 11,7 %, mzda v kraji se tak reálně snížila o 3,3 %.

Průměrná hrubá měsíční mzda v České republice se zvýšila o 3 110 Kč na 42 427 Kč. Nominálně se meziročně zvýšila o 7,9 %, reálně s ohledem na uvedený růst cen však poklesla o 3,4 %. Nejvyšší krajská průměrná mzda byla vykázána v hlavním městě Praze (52 658 Kč), která o více než 10,2 tis. překročila republikový průměr. Nad průměrem za Českou republiku se ještě pohybovala mzda ve Středočeském kraji (43 133, tj. +706 Kč). Nejnižší průměrnou mzdu pobírali opět zaměstnanci v Karlovarském kraji (36 444 Kč). Mzda v Libereckém kraji byla 5. nejnižší a zaostávala za republikovým průměrem o 4 182 Kč.

Nejvyšší absolutní přírůstek byl vykázán v hlavním městě Praze (+3 344 Kč), relativní pak v Ústeckém kraji (+8,6 %). S ohledem na výše uvedený růst spotřebitelských cen byly mzdy ve všech krajích reálně nižší – pokles se pohyboval v rozmezí od -2,8 % v Ústeckém kraji do -4,4 % v hlavním městě Praze.

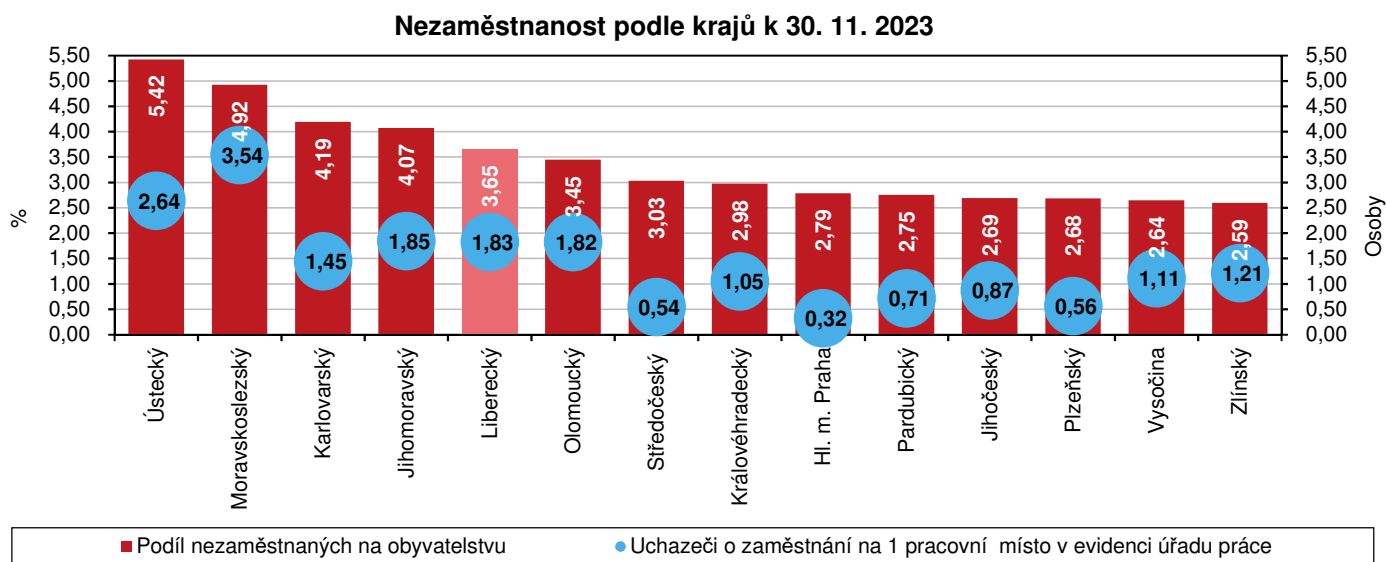
V 1. až 3. čtvrtletí 2023 subjekty s pracovištěm v Libereckém kraji zaměstnávaly v přepočtu na plně zaměstnané 144,1 tis. osob, meziročně o 0,4 tis. osob (0,3 %) méně. Podíl našeho kraje na republikovém stavu 4 031,3 tis. zaměstnaných osob dosáhl 3,6 %. Pokles zaměstnanosti vykázalo dalších 8 krajů – nejvyšší ve Zlínském kraji (-2,0 tis. osob, tj. -1,0 %). Největší přírůstek zaměstnanců evidovalo hlavní město Praha (+30,5 tis. osob, tj. +3,7 %).

Nezaměstnanost k 30. listopadu 2023

Podíl nezaměstnaných k 30. listopadu 2023 v Libereckém kraji dosáhl 3,65 %. Oproti konci minulého měsíce se nezaměstnanost zvýšila o 0,03 procentních bodů (p. b.), ve srovnání s koncem listopadu 2022 byl letošní podíl o 0,12 p. b. nižší. Meziměsíčně vyšší podíl nezaměstnaných zaznamenali také muži – z 3,05 % na 3,15 %, v případě žen došlo ke snížení o 0,03 p. b. na 4,17 %.

Nárůst nezaměstnanosti mezi říjnem a listopadem 2023 vykázaly tři okresy Libereckého kraje – v okrese Semily o 0,10 p. b. na 3,80 %, v okrese Česká Lípa o 0,08 p. b. na 3,28 % a v okrese Jablonec nad Nisou o 0,04 p. b. na 3,94 %. Pouze v okrese Liberec se podíl nezaměstnaných nepatrně snížil, a to o 0,02 p. b. na 3,66 %.

K poslednímu listopadovému dni roku 2023 registrovaly úřady práce v Libereckém kraji celkem 11 727 neumístěných uchazečů o zaměstnání, tj. o 145 osob (1,3 %) více než na konci minulého měsíce. Počet žen bez zaměstnání poklesl o 6 osob (-0,1 %) na 6 597 osob (tj. 56,3 % z celkového počtu uchazečů). Počet nezaměstnaných mužů se zvýšil o 151 osob (+3,0 %) a činil 5 130 osob. Osoby se zdravotním postižením tvořily 14,0 % uchazečů, absolventi a mladiství představovali 6,2 % nezaměstnaných. Do skupiny dosažitelných ve věku 15–64 let patřilo 10 333 uchazečů, tj. 88,1 % z celkového počtu nezaměstnaných. Podporu v nezaměstnanosti pobíralo 3 564 uchazečů (30,4 % z celkového počtu uchazečů) a její průměrná výše dosáhla částky 10 210 Kč (tj. o 400 Kč pod republikovým průměrem). Uchazečům o zaměstnání v Libereckém kraji bylo v průměru 42,1 let. Podíl dlouhodobě nezaměstnaných v našem kraji (tj. nezaměstnaných evidovaných na úřadech práce déle než 12 měsíců) dosáhl 28,7 %.



Zdroj: Ministerstvo práce a sociálních věcí

Na konci listopadu 2023 bylo v Libereckém kraji k dispozici 6 422 volných pracovních míst, tj. meziměsíčně o 134 pozic méně. V průběhu sledovaného měsíce bylo nově nahlášeno 677 míst, 164 míst bylo obsazeno, 674 míst zrušeno a 27 pozic uvolněno. Osobám se zdravotním postižením vyhovovalo 327 míst (5,1 % z celkového počtu), pro absolventy a mladistvé bylo určeno 1 419 míst (22,1 %). V přepočtu na jedno volné pracovní místo připadlo v našem kraji 1,83 uchazečů o zaměstnání (tj. o 0,88 uchazečů více než v rámci celé České republiky). V rámci okresů Libereckého kraje nejméně uchazečů na jedno volné místo připadlo v okrese Liberec (1,50 uchazečů), nejvíce v okrese Jablonec nad Nisou (3,41 uchazečů).



**ČESKÝ
STATISTICKÝ
ÚŘAD**

**POČÍTÁME S VÁMI,
POČÍTEJTE S NÁMI!
I V ROCE 2024.**