

LIBERECKÝ KRAJ

Z POHLEDU STATISTIKY

VĚKOVÉ SLOŽENÍ OBYVATEL k 31. 12. 2019

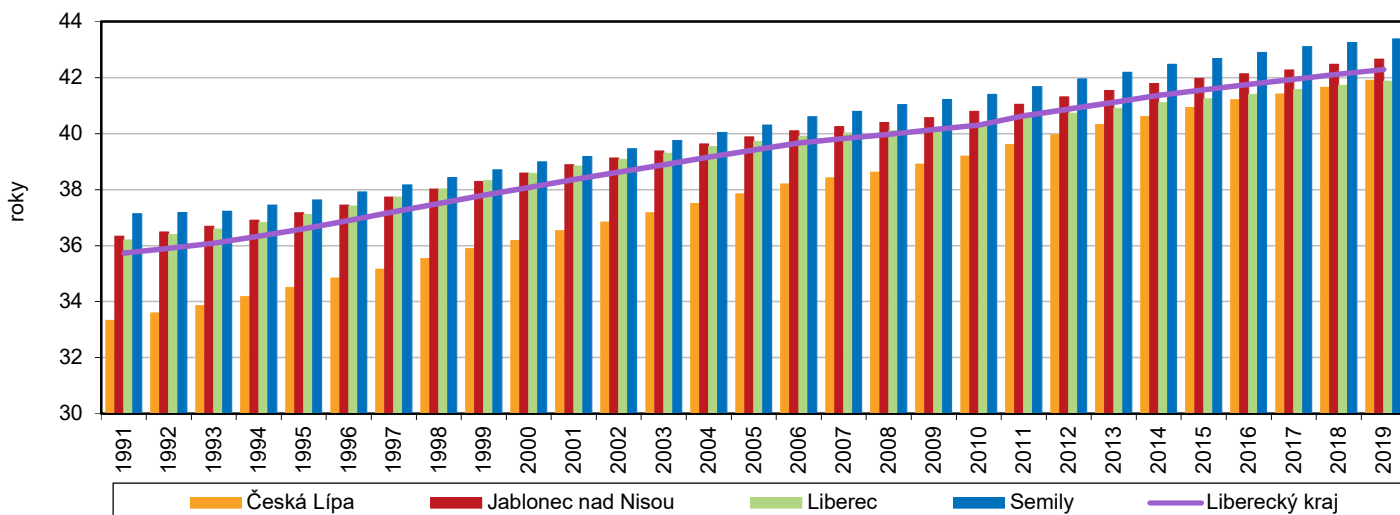
Ke konci roku 2019 žilo na území Libereckého kraje 443 690 obyvatel, jejichž průměrný věk činil 42,3 let (tj. meziročně více o 0,2 roku). V porovnání s populací celé České republiky je obyvatelstvo našeho kraje o 0,2 roku mladší, v rámci mezikrajského srovnání je čtvrté nejmladší. Nejstarší obyvatelstvo s průměrným věkem 43,3 let žilo ve Zlínském a Královéhradeckém kraji, nejmladší s věkem 41,3 let ve Středočeském kraji.

Populaci Libereckého kraje na konci roku tvořilo 72 336 dětí ve věku 0–14 let (tj. 16,3 % obyvatel kraje), 281 448 osob ve věku 15–64 let (63,4 %) a 89 906 obyvatel starších 65 let (20,3 %). Meziroční nárůst zaznamenala dětská složka (+584 osob, +0,8 %) a obyvatelé nad 65 let (+1 908 osob, +2,2 %). Obyvatel v produktivním věku 15–64 let bylo naopak o 1 158 osob (0,4 %) méně.

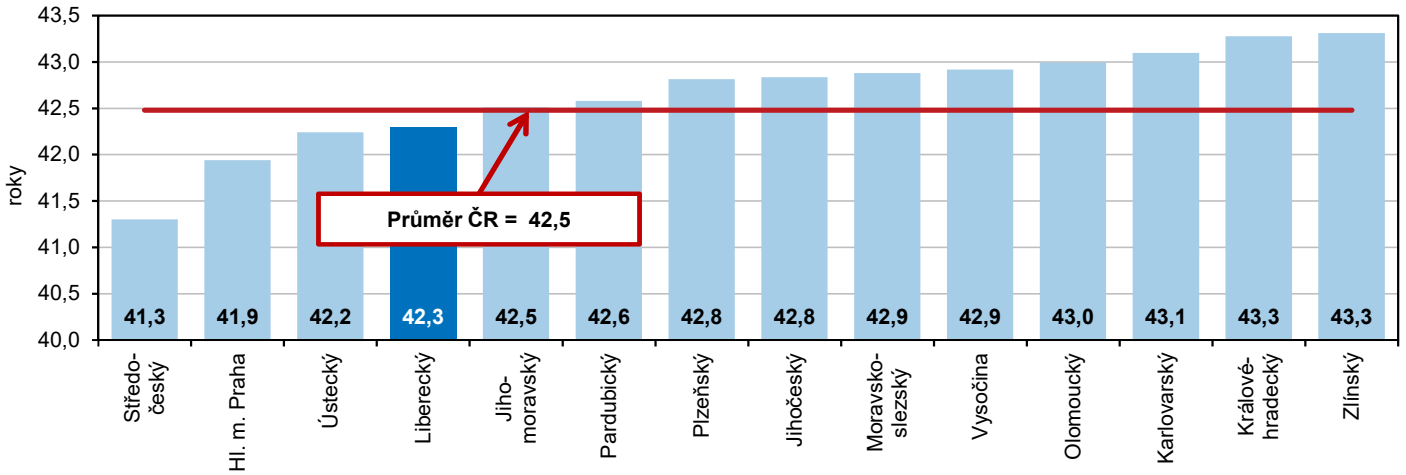
Hodnota indexu stáří (počet osob ve věku 65 a více let na 100 dětí ve věku 0–14 let) v Libereckém kraji neustále roste. Z dlouhodobého pohledu více seniorů na 100 dětí připadlo poprvé v roce 2011 (100,7), ke konci roku 2019 to již bylo 124,3 seniorů (meziročně o 1,6 osob více). Výrazně odlišný je index stáří v případě mužů a žen. Zatímco na 100 chlapců ve věku 0–14 let ke konci roku 2019 připadalo 103,0 seniorů, na 100 dívek v tomto věku 146,6 seniorek. Příčinou je převaha žen v nejvyšších věkových kategoriích.

Dalším demografickým ukazatelem, který odráží věkové složení populace daného území, je index ekonomického zatížení (tj. počet osob ve věku 0–14 let a 65 a více let na 100 osob ve věku 15–64 let). Ke konci roku 2019 připadlo v Libereckém kraji na 100 osob v produktivním věku 57,6 "ekonomicky závislých" osob (meziročně více o 1,1 osobu). Také index ekonomického zatížení nabývá příznivější hodnotu na straně mužů (52,3 osob) než žen (63,2 osob).

Průměrný věk obyvatel Libereckého kraje a jeho okresů (stav k 31. 12.)



Průměrný věk podle krajů



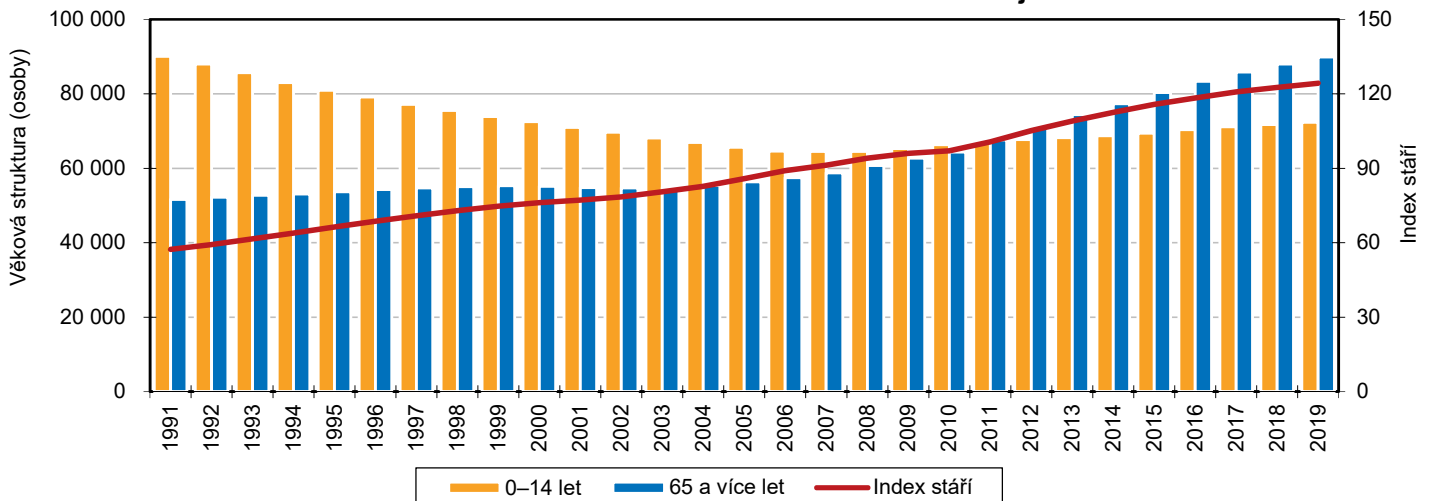
Věkové složení obyvatelstva Libereckého kraje podle pohlaví

	Obyvatelstvo celkem	v tom	
		muži	ženy
Celkem	443 690	218 661	225 029
v tom ve věku:			
0	4 624	2 339	2 285
1–4	19 151	9 816	9 335
5–9	23 697	12 200	11 497
10–14	24 864	12 634	12 230
15–19	20 751	10 703	10 048
20–24	20 749	10 699	10 050
25–29	26 874	13 983	12 891
30–34	28 760	14 819	13 941
35–39	30 549	15 755	14 794
40–44	38 119	19 711	18 408
45–49	35 670	18 282	17 388
50–54	27 846	14 072	13 774
55–59	26 204	13 027	13 177
60–64	25 926	12 535	13 391
65–69	29 682	13 726	15 956
70–74	26 898	11 951	14 947
75–79	16 373	6 787	9 586
80–84	8 987	3 256	5 731
85+	7 966	2 366	5 600
0–14	72 336	36 989	35 347
15–64	281 448	143 586	137 862
65 a více	89 906	38 086	51 820

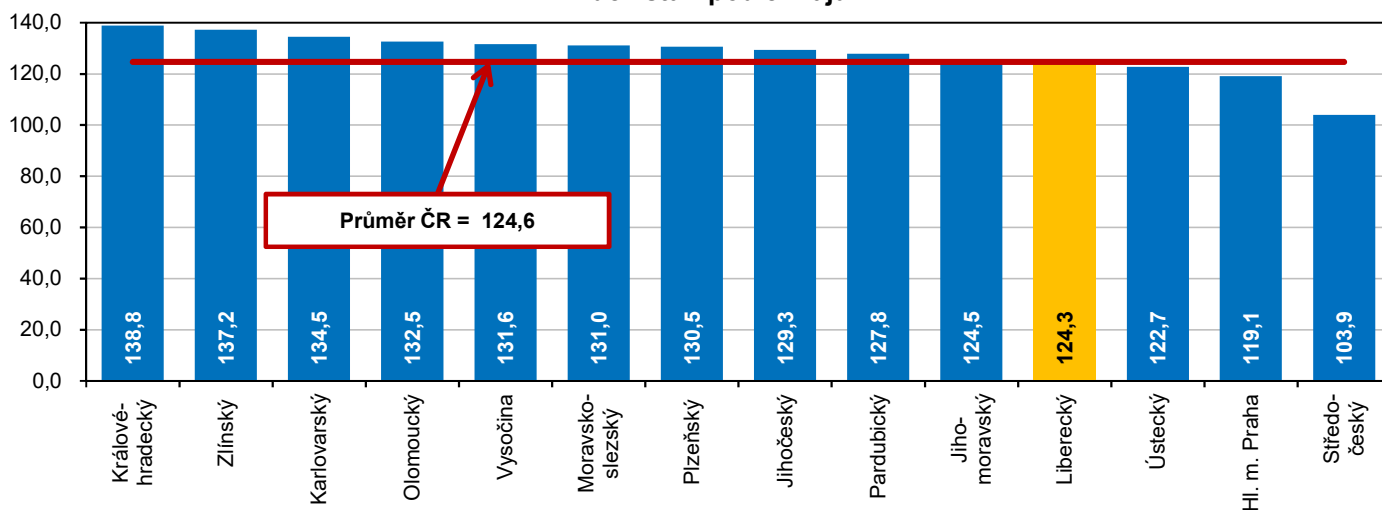
Obce Libereckého kraje s nejnižším a nejvyšším průměrným věkem

Pořadí	Název obce	Okres	Počet obyvatel	Průměrný věk obyvatel
Obce s nejnižším průměrným věkem				
1.	Bohatice	Česká Lípa	222	35,8
2.	Šimonovice	Liberec	1 314	36,2
3.	Tachov	Česká Lípa	210	36,5
4.	Radvanec	Česká Lípa	237	37,7
5.	Pulečný	Jablonec nad Nisou	462	37,7
6.	Horní Libchava	Česká Lípa	775	37,8
7.	Sychrov	Liberec	223	38,0
8.	Jeřmanice	Liberec	545	38,3
9.	Jenišovice	Jablonec nad Nisou	1 207	38,3
10.	Pertoltice pod Ralskem	Česká Lípa	397	38,7
Obce s nejvyšším průměrným věkem				
1.	Troskovice	Semily	91	53,5
2.	Vlastiboř	Jablonec nad Nisou	105	50,0
3.	Janovice v Podještědí	Liberec	94	49,2
4.	Blatce	Česká Lípa	106	49,1
5.	Jiřetín pod Bukovou	Jablonec nad Nisou	457	49,0
6.	Krompach	Česká Lípa	168	48,9
7.	Mařenice	Česká Lípa	321	48,7
8.	Roztoky u Semil	Semily	113	46,6
9.	Jesenný	Semily	472	46,1
10.	Ktová	Semily	198	46,0

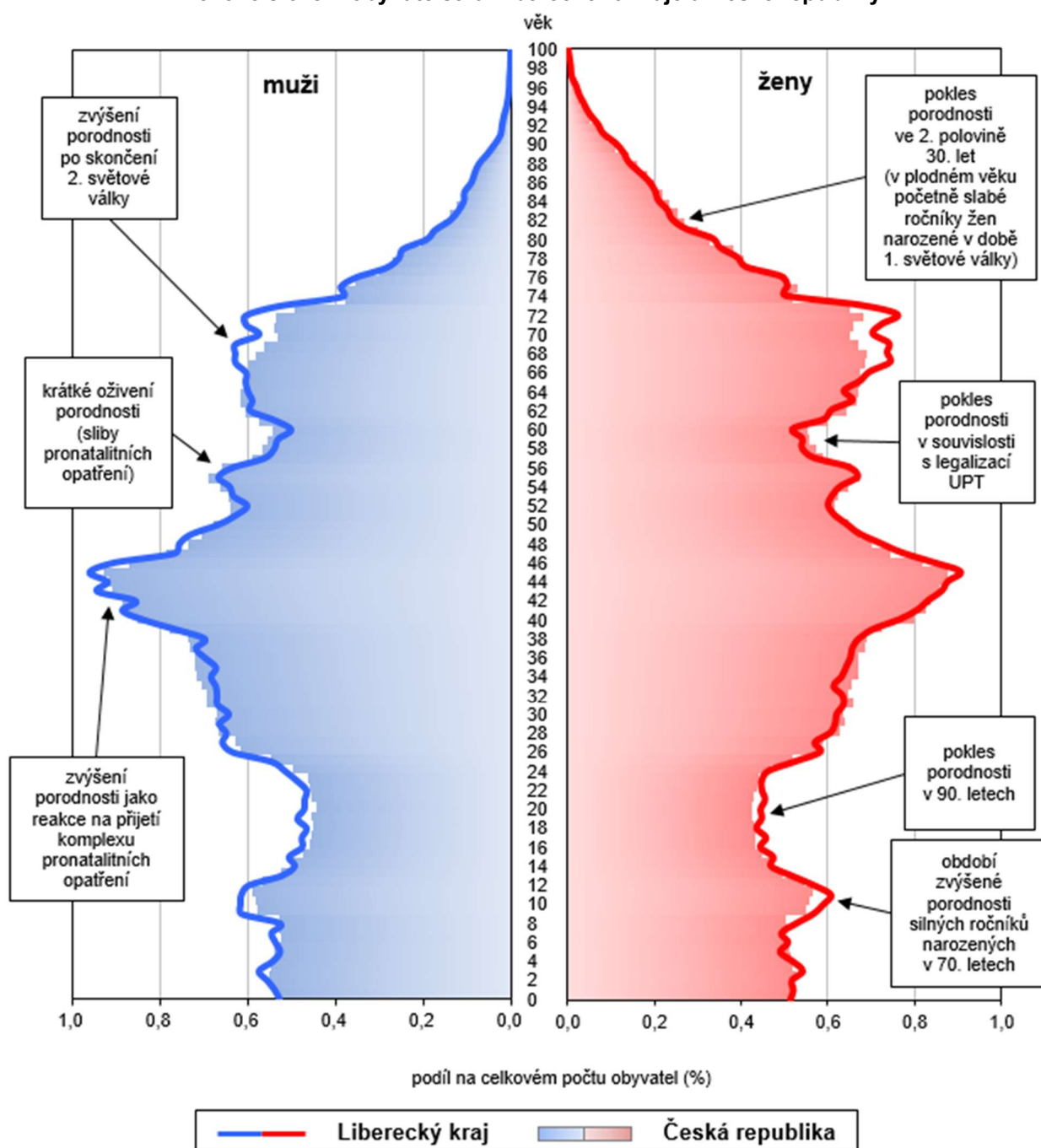
Věková struktura a index stáří v Libereckém kraji



Index stáří podle krajů



Věkové složení obyvatelstva Libereckého kraje a České republiky



Vybrané demografické údaje podle krajů

	Česká republika	v tom kraj													
		Hl. m. Praha	Středočeský	Jihočeský	Plzeňský	Karlovarský	Ústecký	Liberecký	Královéhradecký	Paroubický	Vysočina	Jihomoravský	Olomoucký	Zlínský	Moravskoslezský
Počet obyvatel	10 693 939	1 324 277	1 385 141	644 083	589 899	294 664	820 965	443 690	551 647	522 662	509 813	1 191 989	632 015	582 555	1 200 539
v tom:															
muži	5 271 996	647 286	685 199	318 468	293 394	145 594	407 763	218 661	272 184	259 694	253 649	585 254	309 603	285 949	589 298
ženy	5 421 943	676 991	699 942	325 615	296 505	149 070	413 202	225 029	279 463	262 968	256 164	606 735	322 412	296 606	611 241
v tom ve věku (%):															
0–14	16,0	15,9	17,8	15,8	15,5	15,2	16,0	16,3	15,6	15,9	15,5	16,1	15,6	15,2	15,3
15–64	64,1	65,1	63,8	63,7	64,2	64,4	64,3	63,4	62,8	63,8	64,0	63,9	63,6	64,0	64,6
65 a více	19,9	19,0	18,5	20,5	20,3	20,4	19,7	20,3	21,6	20,3	20,5	20,0	20,7	20,8	20,1
Průměrný věk															
celkem	42,5	41,9	41,3	42,8	42,8	43,1	42,2	42,3	43,3	42,6	42,9	42,5	43,0	43,3	42,9
muži	41,1	40,5	40,1	41,5	41,6	41,8	40,9	40,9	41,8	41,1	41,6	41,0	41,4	41,6	41,3
ženy	43,9	43,3	42,5	44,1	44,0	44,4	43,6	43,7	44,7	44,0	44,3	44,0	44,5	44,9	44,4
Index stáří ¹⁾															
celkem	124,6	119,1	103,9	129,3	130,5	134,5	122,7	124,3	138,8	127,8	131,6	124,5	132,5	137,2	131,0
muži	102,5	96,4	87,0	109,3	111,3	112,1	101,6	103,0	115,0	106,4	109,8	101,2	107,7	109,2	104,6
ženy	147,9	143,0	121,8	150,5	150,6	158,0	145,0	146,6	163,9	150,4	154,4	148,9	158,5	166,9	158,9
Index ekonomického zatížení ²⁾															
celkem	56,1	53,6	56,8	57,0	55,8	55,3	55,5	57,6	59,3	56,7	56,3	56,5	57,1	56,3	54,7
muži	50,7	48,8	52,5	52,3	50,9	50,2	50,0	52,3	53,5	51,1	50,6	50,7	51,3	49,8	48,7
ženy	61,6	58,5	61,3	61,8	61,0	60,6	61,4	63,2	65,5	62,6	62,3	62,4	63,1	63,0	61,0

¹⁾ počet osob ve věku 65 a více let na 100 osob ve věku 0–14 let

²⁾ počet osob ve věku 0–14 let a 65 a více let na 100 osob ve věku 15–64 let

Průměrný věk obyvatel obcí Libereckého kraje

- ⊙ statutární město
- město
- ~ hranice okresu
- ~ hranice obce

