

Migrace v Libereckém kraji podle pohlaví

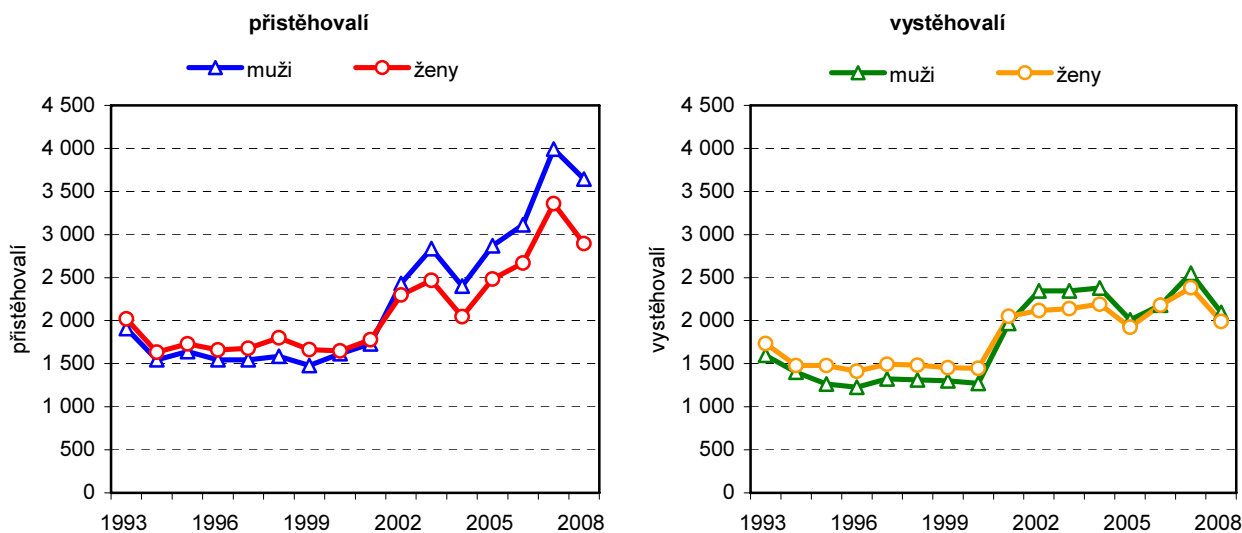
Významným faktorem struktury a rozmístění obyvatel je mj. také migrace. Analýza stěhování obyvatel je obsáhlé, ale současně velmi zajímavé téma. Proto jsme se rozhodli prezentovat a také hodnotit pouze jednu část tohoto demografického procesu, a to rozdíly v intenzitě stěhování žen a mužů podle typu migrace.

Pro analýzu migrace se stala limitujícím faktorem změna metodiky, kdy do celkového počtu obyvatel začali být započítáváni i cizinci s dlouhodobým pobytem a cizinci s azylem. Od roku 2001 se tedy migrace vykazuje i za cizince pobývající v České republice na základě udělení víza nad 90 dnů pobytu, kteří se na našem území zdržují déle než jeden rok a za osoby s uděleným azylem. Sledované období tak můžeme velmi dobře rozdělit na dvě – před a po roce 2001.

Tab. S.1 Stěhování obyvatel Libereckého kraje podle pohlaví

	1995	1996	1997	1998	1999	2000	2001	2002	2003	2004	2005	2006	2007	2008
Přistěhovalí	3 373	3 207	3 226	3 386	3 143	3 264	3 508	4 729	5 303	4 448	5 354	5 780	7 349	6 537
v tom:														
muži	1 643	1 546	1 545	1 585	1 480	1 615	1 730	2 431	2 834	2 401	2 870	3 112	3 991	3 643
ženy	1 730	1 661	1 681	1 801	1 663	1 649	1 778	2 298	2 469	2 047	2 484	2 668	3 358	2 894
Vystěhovalí	2 745	2 639	2 816	2 795	2 755	2 719	4 017	4 463	4 487	4 570	3 930	4 360	4 931	4 085
v tom:														
muži	1 265	1 226	1 323	1 313	1 301	1 273	1 967	2 345	2 348	2 378	2 008	2 180	2 549	2 093
ženy	1 480	1 413	1 493	1 482	1 454	1 446	2 050	2 118	2 139	2 192	1 922	2 180	2 382	1 992
Přírůstek (úbytek) stěhováním	628	568	410	591	388	545	-509	266	816	-122	1 424	1 420	2 418	2 452
v tom:														
muži	378	320	222	272	179	342	-237	86	486	23	862	932	1 442	1 550
ženy	250	248	188	319	209	203	-272	180	330	-145	562	488	976	902

Stěhování obyvatel Libereckého kraje podle pohlaví



Jak je patrné z výše uvedené tabulky a grafu, vývoj počtu přistěhovalých na území Libereckého kraje a vystěhovalých z tohoto území byl do roku 2000 téměř stabilní. Počet přistěhovalých se pohyboval nad hodnotou 3 000 osob a počet vystěhovalých naopak pod touto hladinou. Počínaje rokem 2001 se však výrazně změnil počet stěhujících se osob. Mezi roky 2001 a 2007 celkový počet přistěhovalých na území Libereckého kraje vzrostl o 109,5 % a počet vystěhovalých se zvýšil o 22,8 %. Je však důležité poznamenat, že počet stěhujících se v roce 2008 opět poklesl (meziroční změna počtu přistěhovalých dosáhla -11,0 % a počtu vystěhovalých -17,2 %). Druhou zajímavou skutečností je fakt, že změna počtu

přistěhovaných mezi roky 2000 a 2001 činila pouze 7,5 %, avšak stejná meziroční změna počtu vystěhovaných dosáhla hodnoty 47,7 %.

Znázornění počtu stěhujících se z a na území Libereckého kraje podle pohlaví v předcházejícím grafu velmi dobře dokresluje rozdílnost intenzity migrace žen a mužů ve dvou sledovaných obdobích. Do roku 2001 převažovaly v celkových počtech přistěhovaných i vystěhovaných ženy, tento trend se však s novou metodikou obrátil. Příčinou skutečnosti, že v celkovém počtu stěhujících se začali převažovat muži, je především právě změna metodiky. Rozdělíme-li migraci na vnitřní (v rámci krajů ČR) a zahraniční, je zdůvodnění této změny zřetelnější.

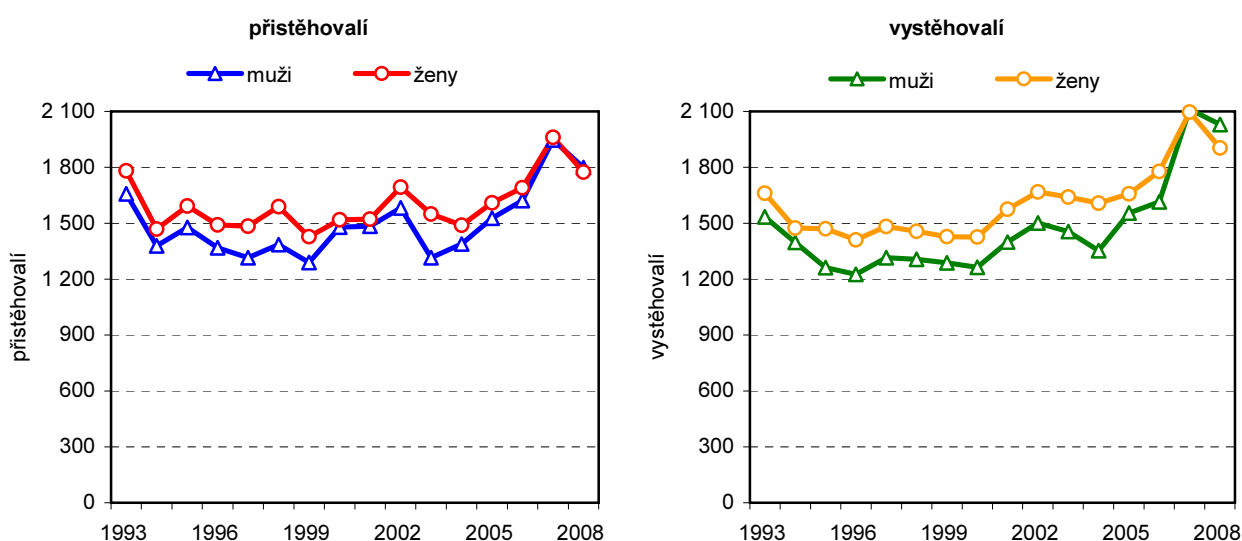
Zatímco v počtech přistěhovaných a vystěhovaných získaných hodnocením migrace mezi Libereckým krajem a ostatními kraji České republiky zpravidla po celé sledované období převažovaly ženy, v počtech stěhujících se z a do zahraničí začali po roce 2001 výrazně převazovat muži.

V tuto chvíli je důležité upozornit, že změna metodiky, podle které do celkového počtu obyvatel začali být zahrnováni i cizinci s dlouhodobým pobytem a cizinci s azylem, ovlivnila údaje v obou typech migrace. Údaje o stěhujících se mezi kraji České republiky zahrnují i počty takovýchto cizinců, kteří se přestěhovali mezi kraji ČR.

Tab. S.2 Vnitřní stěhování obyvatel Libereckého kraje podle pohlaví

	1995	1996	1997	1998	1999	2000	2001	2002	2003	2004	2005	2006	2007	2008
Přistěhováli	3 069	2 859	2 799	2 975	2 718	2 999	3 007	3 276	2 864	2 878	3 136	3 312	3 909	3 573
v tom:														
muži	1 477	1 368	1 315	1 386	1 290	1 480	1 485	1 582	1 315	1 389	1 527	1 622	1 947	1 798
ženy	1 592	1 491	1 484	1 589	1 428	1 519	1 522	1 694	1 549	1 489	1 609	1 690	1 962	1 775
Vystěhováli	2 733	2 636	2 798	2 763	2 715	2 690	2 975	3 169	3 096	2 960	3 213	3 391	4 209	3 935
v tom:														
muži	1 262	1 225	1 315	1 306	1 287	1 264	1 399	1 501	1 456	1 352	1 555	1 614	2 112	2 030
ženy	1 471	1 411	1 483	1 457	1 428	1 426	1 576	1 668	1 640	1 608	1 658	1 777	2 097	1 905
Přírůstek (úbytek) vnitřním stěhováním	336	223	1	212	3	309	32	107	-232	-82	-77	-79	-300	-362
v tom:														
muži	215	143	-	80	3	216	86	81	-141	37	-28	8	-165	-232
ženy	121	80	1	132	-	93	-54	26	-91	-119	-49	-87	-135	-130

Vnitřní stěhování obyvatel Libereckého kraje podle pohlaví



Jak již bylo zmíněno, po celé sledované období v údajích o vnitřním stěhování zpravidla převažovaly ženy. Výjimku tvořil rok 2008 u počtu přistěhovaných a roky 2007 a 2008 u počtu vystěhovaných. Skutečnost, že se

křivky vývoje počtu stěhujících mezi Libereckým krajem a ostatními kraji České republiky v posledních letech přiblížily a nakonec i překřížily, ovlivnilo mimo jiné právě i zahrnutí cizinců do počtu migrantů.

K 31. 12. 2007 bylo Ředitelstvím služby cizinecké a pohraniční policie Ministerstva vnitra ČR v Libereckém kraji evidováno 15 442 cizinců, z jich celkového počtu bylo 8 427, tj. 54,6 %, mužů.

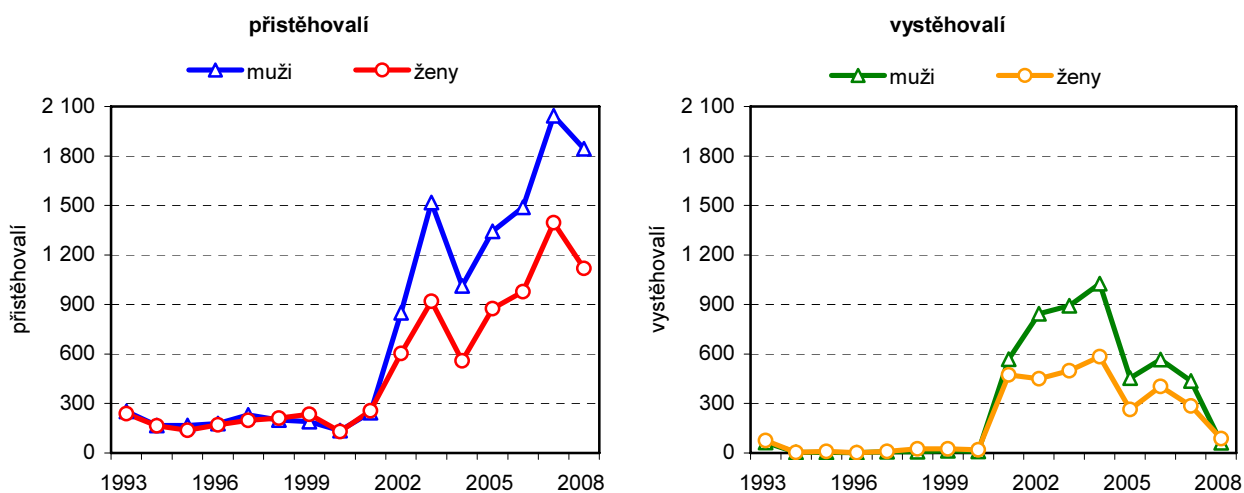
Údaje o zahraničním stěhování jsou naopak ovlivněny obtížnou evidencí osob vystěhovaných do zahraničí. Skutečnost, že osoba dlouhodobě nebo trvale opustila Českou republiku, nemusí být českým úřadům dána na vědomí. Statistika přistěhovaných ze zahraničí je opravdu výrazně přesnější.

Vývoj zahraniční migrace před a po metodické změně je velmi názorně vykreslen v následujícím grafu. Do roku 2000 se počty přistěhovaných ze zahraničí pohybovaly pod hranicí 500 a počty vystěhovaných nedosahovaly hodnoty 50 osob. Změna metodiky způsobila výraznou změnu v intenzitě zahraniční migrace. Došlo k rapidnímu nárůstu počtu přistěhovaných (mezi roky 2001 a 2007 o 586,6 %) a i přes obtížnou evidenci se projevil v letech 2001-2004 nárůst počtu vystěhovaných. Z grafu je patrná skutečnost, že do roku 2000 počty stěhujících se žen a mužů z a do zahraničí byly téměř shodné. Po roce 2001 začala zahraniční migrace mužů výrazně převyšovat zahraniční migraci žen.

Tab. S.3 Zahraniční stěhování obyvatel Libereckého kraje podle pohlaví

	1995	1996	1997	1998	1999	2000	2001	2002	2003	2004	2005	2006	2007	2008
Přistěhovaní	304	348	427	411	425	265	501	1 453	2 439	1 570	2 218	2 468	3 440	2 964
v tom:														
muži	166	178	230	199	190	135	245	849	1 519	1 012	1 343	1 490	2 044	1 845
ženy	138	170	197	212	235	130	256	604	920	558	875	978	1 396	1 119
Vystěhovaní	12	3	18	32	40	29	1 042	1 294	1 391	1 610	717	969	722	150
v tom:														
muži	3	1	8	7	14	9	568	844	892	1 026	453	566	437	63
ženy	9	2	10	25	26	20	474	450	499	584	264	403	285	87
Přírůstek (úbytek) zahraničním stěhováním	292	345	409	379	385	236	-541	159	1 048	-40	1 501	1 499	2 718	2 814
v tom:														
muži	163	177	222	192	176	126	-323	5	627	-14	890	924	1 607	1 782
ženy	129	168	187	187	209	110	-218	154	421	-26	611	575	1 111	1 032

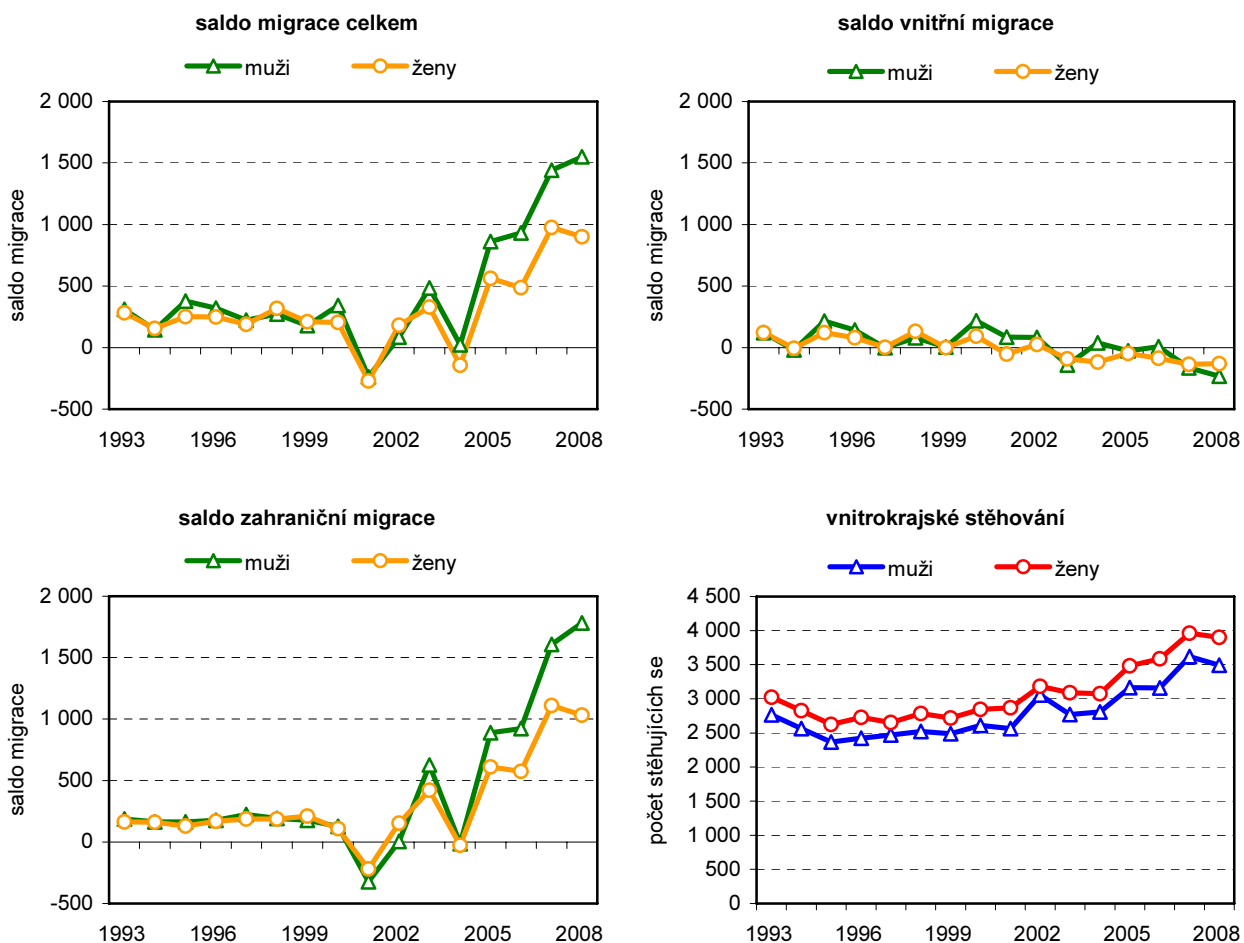
Zahraniční stěhování obyvatel Libereckého kraje podle pohlaví



Vliv metodické změny z roku 2001 je dobře patrný i z vývoje salda migrace. Do roku 2000 hodnota přírůstku obyvatel stěhování kolísala přibližně na úrovni hodnoty 500 osob. Poměr mužů a žen na tomto přírůstku byl relativně vyrovnaný. Po roce 2001 zahrnutí cizinců do počtu migrantů výrazně změnilo dynamiku vývoje salda migrace. S výjimkou prvního roku (roku 2001) a roku 2004 dosahovalo saldo zahraniční migrace žen i mužů v Libereckém kraji výrazně kladných hodnot. Počínaje rokem 2005 se pak projevila výrazná převaha

přírůstku zahraničního stěhování mužů nad tímto přírůstkem u žen. Vývoj salda zahraniční migrace po roce 2001 zákonitě ovlivnil vývoj celkového přírůstku stěhování, který tak vykazuje shodné tendence vývoje.

Přírůstek (úbytek) obyvatel stěhování Libereckého kraje podle typu migrace a pohlaví a vnitrokrajské stěhování



Intenzitu migrace můžeme sledovat i pomocí hodnocení tzv. vnitrokrajského stěhování, které vyjadřuje počet uskutečněných stěhování mezi obcemi Libereckého kraje v daném roce. Z jeho vývoje po roce 1995 je zřetelný pozvolný nárůst frekvence tohoto druhu mobility obyvatel. Po celé sledované období je pak charakteristická větší mobilita žen na území kraje než mužů.

Tab. S.4 Vnitrokrajské stěhování obyvatel Libereckého kraje podle pohlaví

	1995	1996	1997	1998	1999	2000	2001	2002	2003	2004	2005	2006	2007	2008
Vnitrokrajské stěhování	4 993	5 149	5 120	5 308	5 208	5 453	5 435	6 239	5 857	5 883	6 644	6 743	7 583	7 393
v tom:														
muži	2 366	2 423	2 468	2 524	2 489	2 610	2 564	3 054	2 769	2 806	3 162	3 158	3 620	3 493
ženy	2 627	2 726	2 652	2 784	2 719	2 843	2 871	3 185	3 088	3 077	3 482	3 585	3 963	3 900