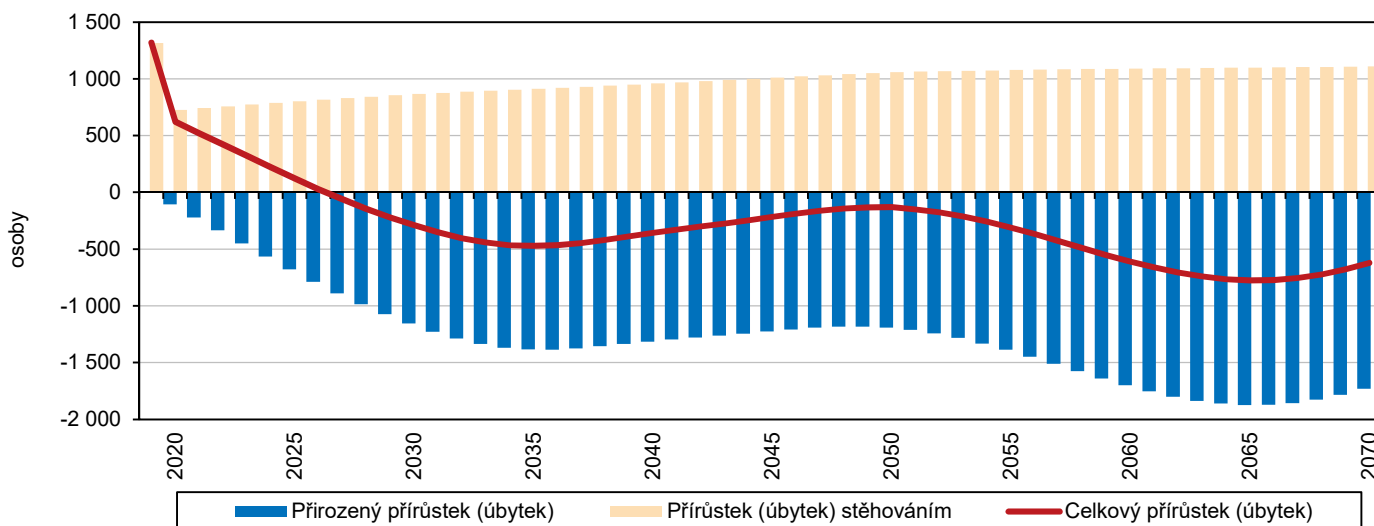


# PROJEKCE OBYVATELSTVA LIBERECKÉHO KRAJE

Český statistický úřad zpracoval novou projekci obyvatelstva v krajích České republiky, a to až do roku 2070. Navazuje na střední variantu projekce obyvatelstva České republiky do roku 2100. Jejím cílem je v dlouhodobém výhledu nastínit směr budoucího populačního vývoje, ukázat na očekávané změny v početním stavu a věkovém složení populace při splnění vložených předpokladů budoucího vývoje přirozené změny a migrace. Výsledky projekce je nutné chápat vždy podmíněně a je nutné je interpretovat ve vztahu k vstupním veličinám.

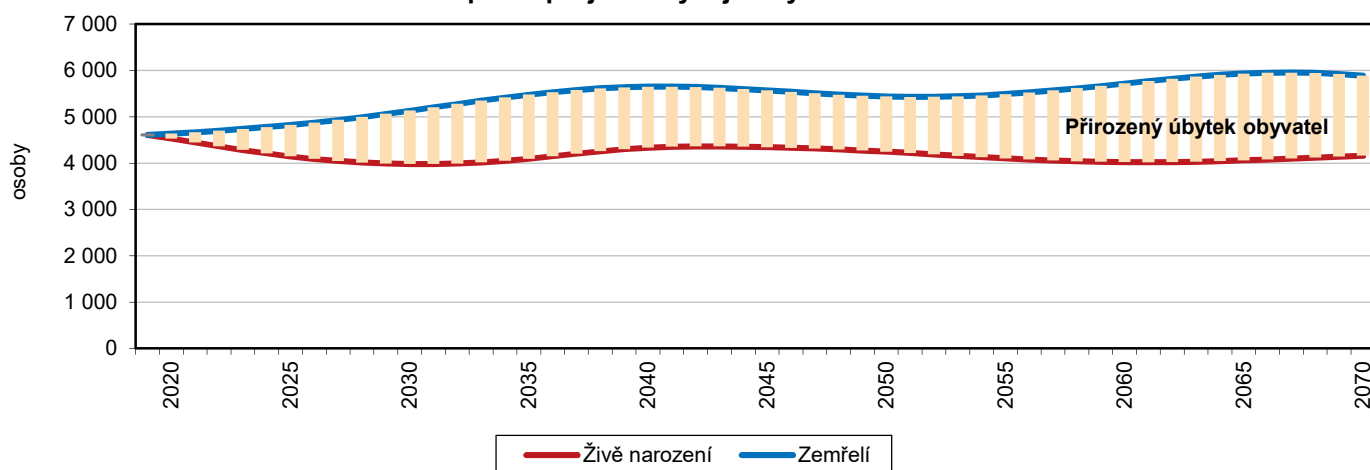
**Pohyb obyvatelstva v Libereckém kraji podle projekce vývoje**



Pro projekci byly použity předpoklady budoucího vývoje některých parametrů plodnosti a úmrtnosti. U úhrnné plodnosti je v Libereckém kraji očekáváno postupné mírné navýšení hodnoty z 1,75 dětí na ženu v roce 2019 na 1,78 dětí na ženu v roce 2070. Nepatrně se v průběhu uvedeného období také zvýší průměrný věk matky při narození dítěte z 29,7 let na 30,2 let. Naděje dožití při narození by se v případě mužů měla zvýšit ze 76,1 let na 84,6 let, u žen je očekáván nárůst z 82,0 let na 88,7 let.

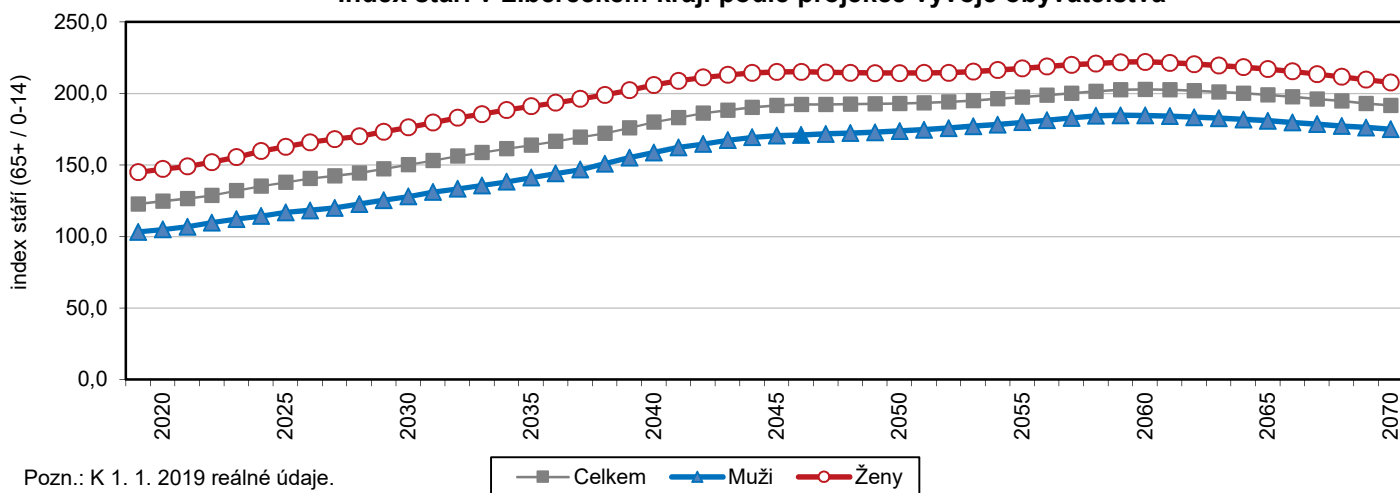
Na konci roku 2070 by mělo v Libereckém kraji žít 428 tis. obyvatel (o 14 tis. méně než v současnosti). Náš kraj by tak měl stát po Karlovarském kraji a Kraji Vysočina třetím nejméně lidnatým regionem. Projekce předpokládá ztrátu obyvatel kraje především přirozenou měnou (-65 tis. osob), počet obyvatel by se měl snížit také díky vnitřnímu stěhování (-7 tis. osob). Zahraniční migrace by však měla zvýšit počet obyvatel kraje o 58 tis. osob.

### Přírůstek (úbytek) obyvatel Libereckého kraje přirozenou měnou podle projekce vývoje obyvatelstva



Dále bude pokračovat proces stárnutí populace – vzroste průměrný věk obyvatel, zvýší se zastoupení seniorů v populaci. Podle projekce bude na počátku roku 2071 průměrný věk obyvatel Libereckého kraje 46,6 let (mužů 45,7 let a žen 47,6 let), předpokládaný nárůst tedy činí 4,5 let (o 5,1 let u mužů a o 4,0 let u žen). Liberecký kraj by se tak měl zařadit mezi kraje s nižším průměrným věkem obyvatel, který by se podle projekce měl v rámci mezikrajského srovnání pohybovat od 45,1 let ve Středočeském kraji do 48,7 let ve Zlínském kraji.

### Index stáří v Libereckém kraji podle projekce vývoje obyvatelstva

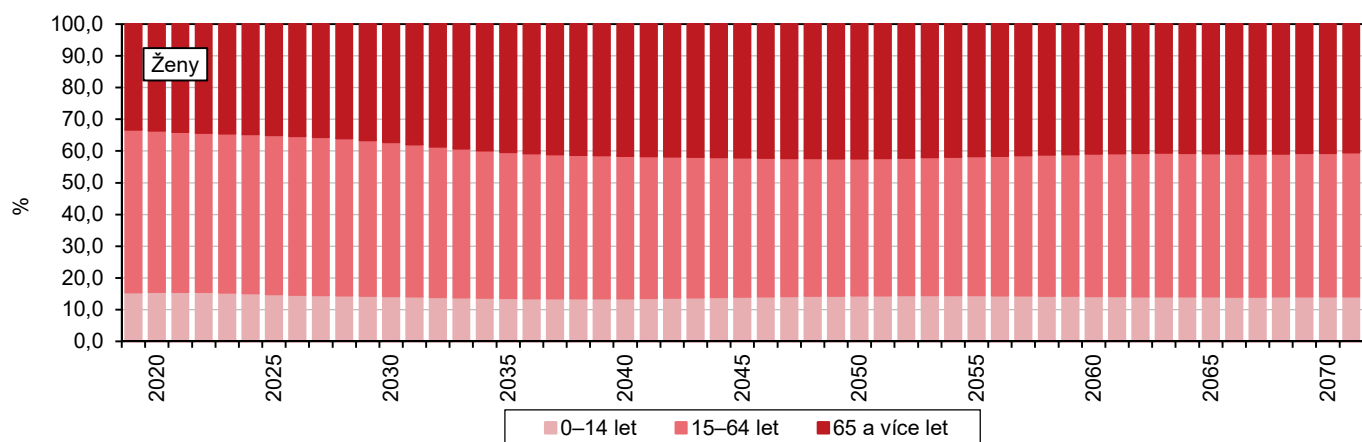
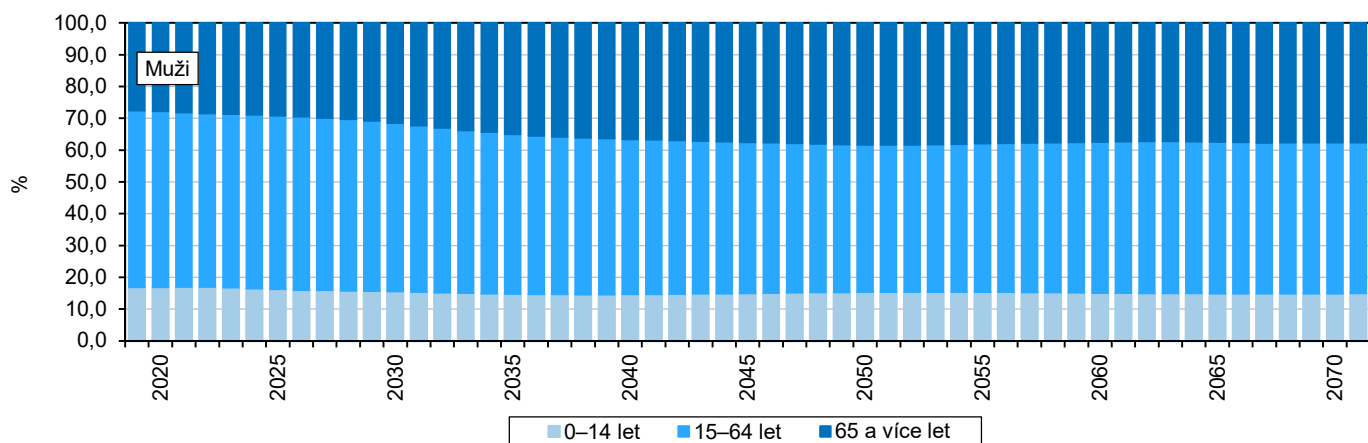
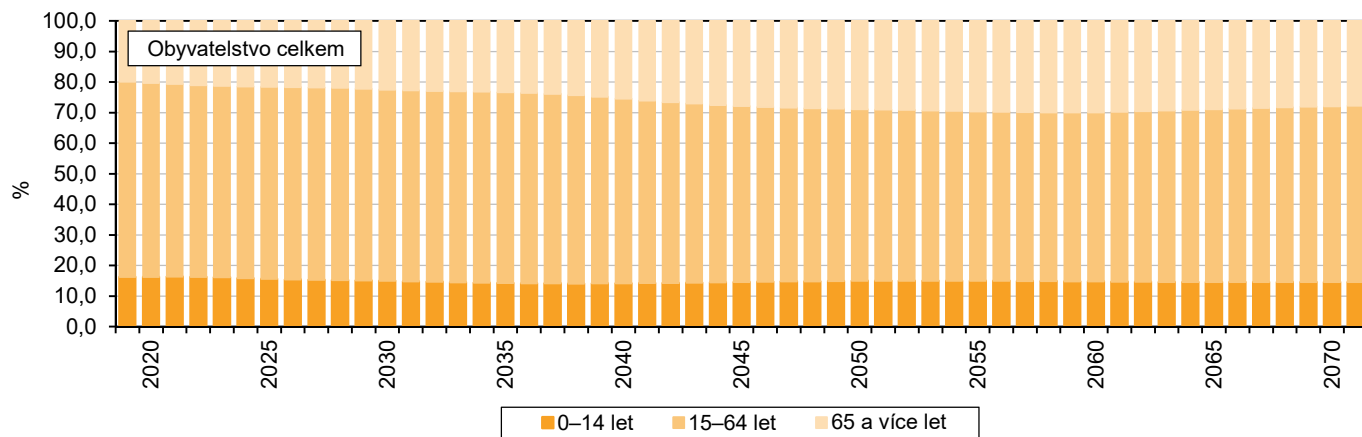


Pozn.: K 1. 1. 2019 reálné údaje.

Počet dětí ve věku 0–14 let se podle odhadu bude v Libereckém kraji zvyšovat do roku 2021, a to na 72,5 tis. dětí. Postupně však bude dětí ubývat až na 62,3 tis. dětí k 1. 1. 2039. V následujících 14 letech se podle předpokladu počet dětí začne znovu mírně navyšovat a tento stav potrvá až do počátku roku 2053 (65,9 tis. dětí). V následujícím období by mělo dětí znovu ubývat a k 1. lednu 2071 by v populaci Libereckého kraje mělo žít 62,5 tis. dětí. K 1. 1. 2019 se dětská složka obyvatel na celkové populaci kraje podílela 16,2 %, minimálního zastoupení by tato věková kategorie měla dosáhnout v období let 2037 až 2040 (14,1 %). Následně podíl dětí v populaci kraje mírně poroste, maximem bude 15,0% podíl v letech 2051–2055. V následujících letech zastoupení dětské složky opět poklesne. K 1. 1. 2071 by zastoupení dětí v Libereckém kraji mělo činit 14,6 % a mezi kraji České republiky by to měla být 3. nejvyšší hodnota, a to po kraji Středočeském (15,5 %) a Jihomoravském (14,7 %). Naopak v Moravskoslezském kraji by měl podíl dětské složky na obyvatelstvu činit 13,0 %.

Počet obyvatel starších 65 let se podle projekce bude nepřetržitě navyšovat až do roku 2059, kdy by seniori v populaci Libereckého kraje měli tvořit 30,0 %. V současnosti jejich zastoupení dosahuje 19,9 %. V následujících letech by podíl seniorů v krajské populaci měl postupně klesat a k 1. 1. 2071 by měl činit 27,7 %. Mezi kraji je to 5. nejnižší hodnota. Projekce předpokládá nejvyšší podíl seniorů ve Zlínském kraji (31,0 %), naopak ve Středočeském kraji by hodnota měla dosáhnout 25,1 %. V souvislosti s tímto vývojem se v Libereckém kraji předpokládá snížení podílu obyvatel ve věku 15–64 let ze současných 63,9 % na 55,2 % v roce 2059. V následujícím období by mělo dojít k postupnému nárůstu této věkové kategorie – k 1. lednu 2071 by měl podíl dosáhnout 57,6%.

## Obyvatelstvo Libereckého kraje podle hlavních věkových skupin a projekce vývoje obyvatelstva (k 1. 1.)



Uvedené změny věkové struktury obyvatel Libereckého kraje ovlivní i další demografické charakteristiky. Na 100 dětí ve věku 0 až 14 let (tzv. index stáří) by na začátku roku 2071 mělo v Libereckém kraji připadat 190 osob ve věku 65 a více let (v současnosti hodnota 122,6). Hodnota tohoto ukazatele se v tomto roce mezi kraji nachází v intervalu od 162,1 ve Středočeském kraji do 236,2 ve Zlínském kraji. Z pohledu indexu ekonomického zatížení by v našem kraji v roce 2071 na 100 osob ve věku 15–64 let mělo připadat 73,5 osob ve věku 0–14 let a 65 a více let (v roce 2019 hodnota indexu 56,5). Mezi regiony se v roce 2071 předpokládá index ekonomického zatížení od 66,5 v Hlavním městě Praze do 79,8 v Kraji Vysočina.

# Věkové složení obyvatelstva Libereckého kraje a projekce obyvatelstva

(stav k 1. 1., údaje roku 2019 jsou reálné)

