

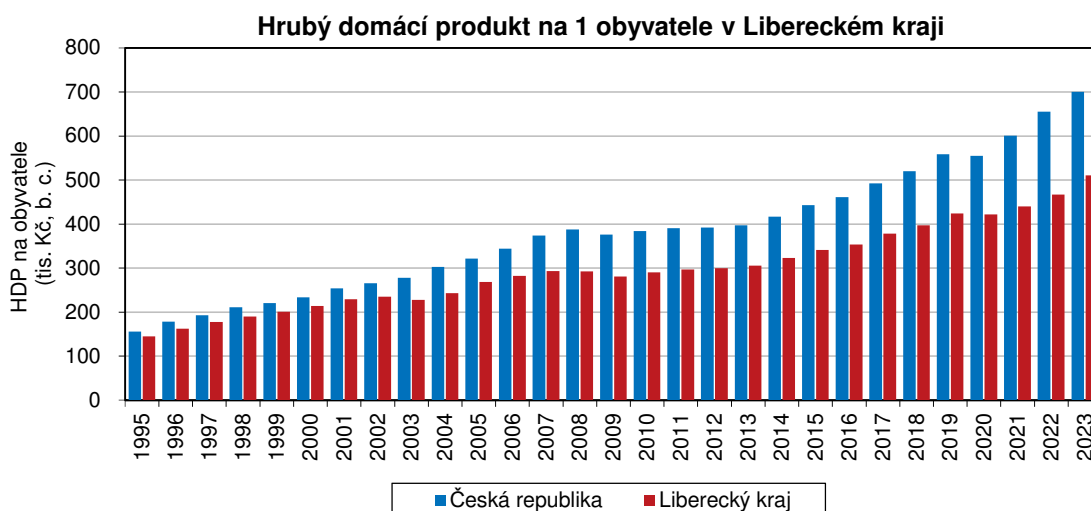
KOMENTÁŘ

14. 1. 2025

Makroekonomické údaje za Liberecký kraj – rok 2023

Liberecký kraj v roce 2023 zaznamenal u všech sledovaných makroekonomických ukazatelů meziroční nárůst. Regionální hrubý domácí produkt pak nominálně vzrostl o více než 10 %, jeho reálný růst činil 2,7 %.

Hrubý domácí produkt je základním makroekonomickým ukazatelem, který vyjadřuje výši hodnoty vytvořené v národním hospodářství (resp. regionu) za dané období a je významným ukazatelem ekonomické úrovně. V roce 2023 hrubý domácí produkt v běžných cenách v Libereckém kraji dosáhl hodnoty 229,7 mld. Kč a meziročně se zvýšil o 21,2 mld. Kč (+10,2 %). Podíl našeho kraje na republikovém hrubém domácím produktu (7 618,5 mld. Kč) dosáhl 3,0 %, tedy shodně jako v roce 2021 a 2022 (v dlouhodobém časovém horizontu však spíše pozvolna klesá). V rámci mezikrajského srovnání se po Karlovarském kraji (1,6 %) jedná o 2. nejnižší hodnotu. Nejvyšší podíl vykázalo hlavní město Praha (26,9 %), 10% hranice byla překročena ještě ve Středočeském (11,9 %) a Jihomoravském kraji (10,9 %).



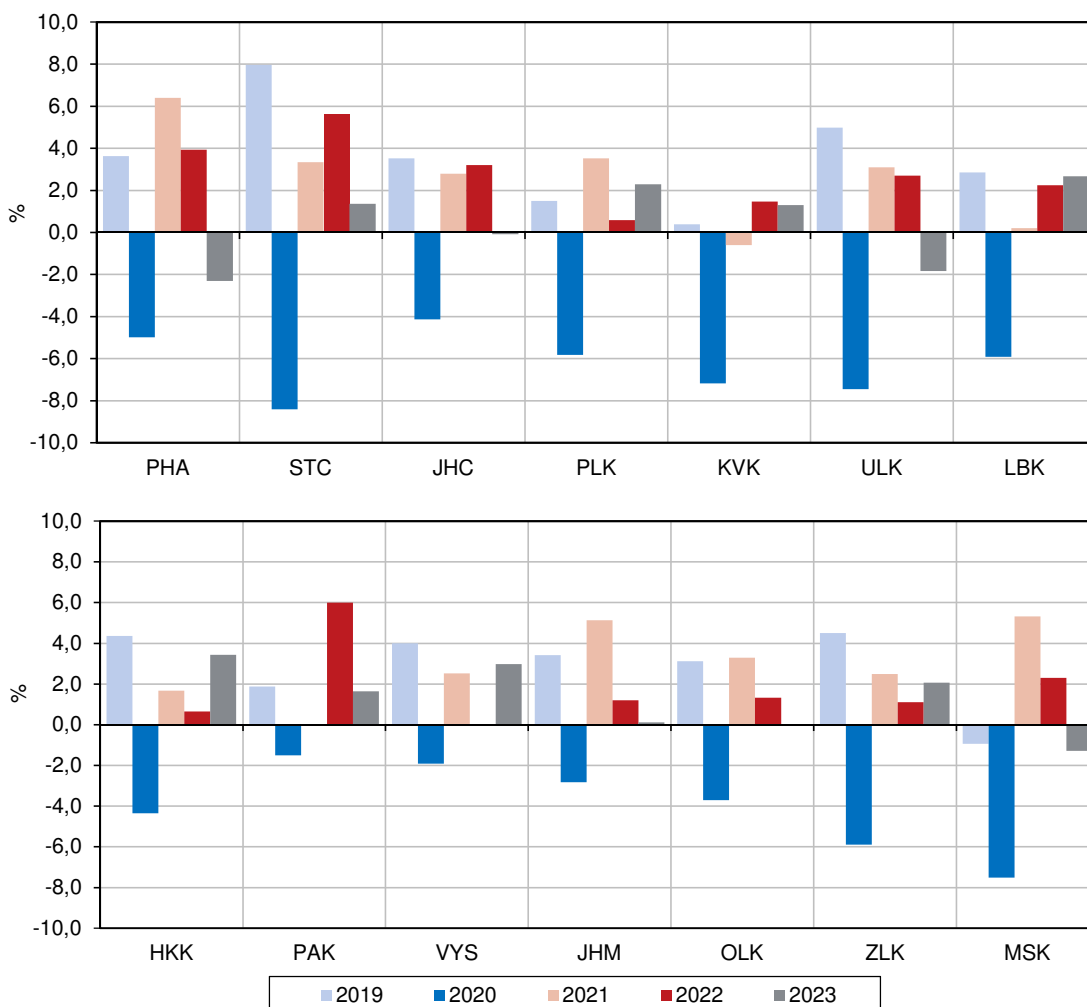
Meziročně vyšší úroveň HDP byla vykázána jak za celou Českou republiku, tak také ve všech zbývajících krajích. V úhrnu za Českou republiku HDP nominálně vzrostl o 8,1 %, mezi kraji se přírůstek pohyboval v intervalu od +5,1 % v hlavním městě Praze do +12,7 % v Kraji Vysočina. Nárůst HDP našeho kraje patřil k těm vyšším a v rámci mezikrajského srovnání byl 6. nejvyšší. Reálně (ve stálých cenách, tzn. po očištění od vlivu inflace) HDP za Českou republiku meziročně naopak poklesl o 0,1 %. V případě tohoto vyjádření došlo k nárůstu produktu v 9 krajích včetně Libereckého, nejdynamičtěji ekonomika rostla v Královéhradeckém kraji (+3,4 %). HDP v Libereckém kraji zaznamenal meziroční 2,7% růst. Reálný pokles HDP byl vykázán v hlavním městě Praze (-2,3 %) a dále v Ústeckém (-1,8 %), Moravskoslezském (-1,3 %) a Jihočeském kraji (-0,1 %). V Olomouckém kraji se hodnota HDP meziročně nezměnila.

V přepočtu na 1 obyvatele Libereckého kraje v roce 2023 připadlo 509 983 Kč hrubého domácího produktu v běžných cenách, tj. ve srovnání s rokem 2022 o 43 344 Kč (9,3 %) více. Uvedená hodnota představovala 72,8 % HDP na obyvatele v průměru za Českou republiku

KOMENTÁŘ

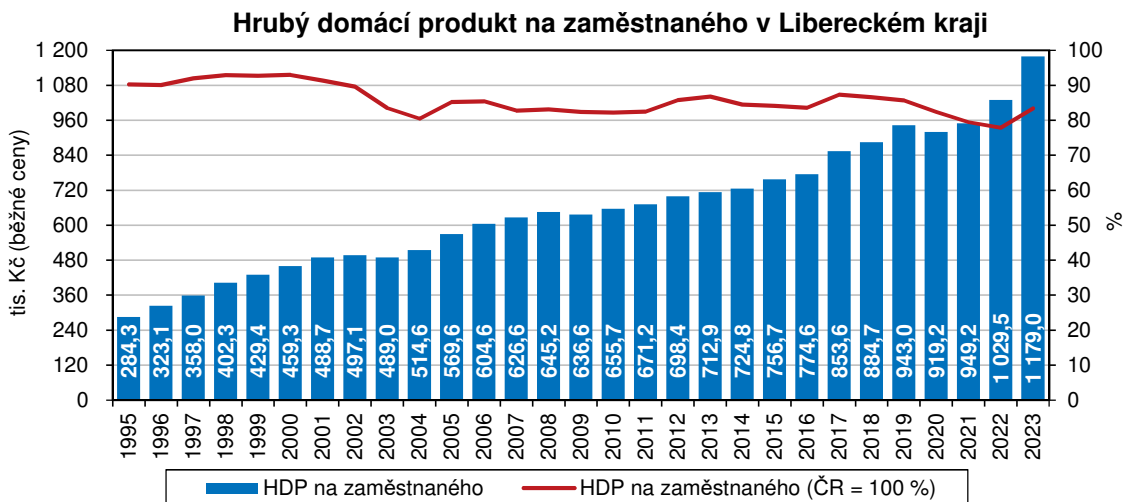
(700 358 Kč v běžných cenách) a v rámci mezikrajského srovnání byla 2. nejnižší. Nižší podíl vykázal již jen Karlovarský kraj (60,6 %). Naopak republikový průměr překročilo pouze hlavní město Praha, když 1 493 235 Kč HDP představovalo 213,2 % republikové hodnoty. Žádný jiný kraj již republikovou hodnotu nepřesáhl, k 100% hranici se však nejvíce přiblížil Jihomoravský kraj s 96,9 %.

Vývoj regionálního hrubého domácího produktu ve stálých cenách podle krajů (předchozí rok = 100 %)

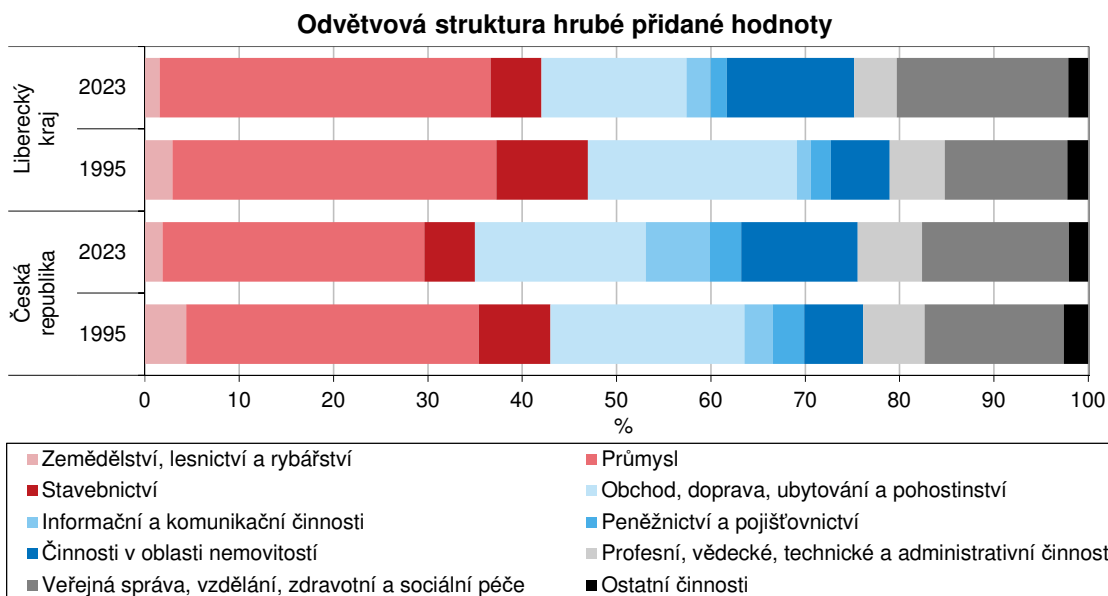


Produktivita práce (tj. HDP na 1 zaměstnaného) dosáhla v roce 2023 v Libereckém kraji 1 178 993 Kč, tj. ve srovnání s rokem 2022 nárůst o 149 457 Kč (+14,5 %). Uvedená absolutní hodnota dosažená v našem kraji byla v mezikrajském srovnání 4. nejnižší. Produktivita na 1 zaměstnaného v celé České republice činila 1 414 002 Kč, produktivita dosažená v našem kraji představovala 83,4 % průměru České republiky. Republikovou hodnotu převýšila regionální produktivita práce opět v hlavním městě Praze (147,4 %), ale také ve Středočeském kraji (105,6 %). Naopak v Karlovarském kraji dosáhla pouze 68,0 %.

KOMENTÁŘ



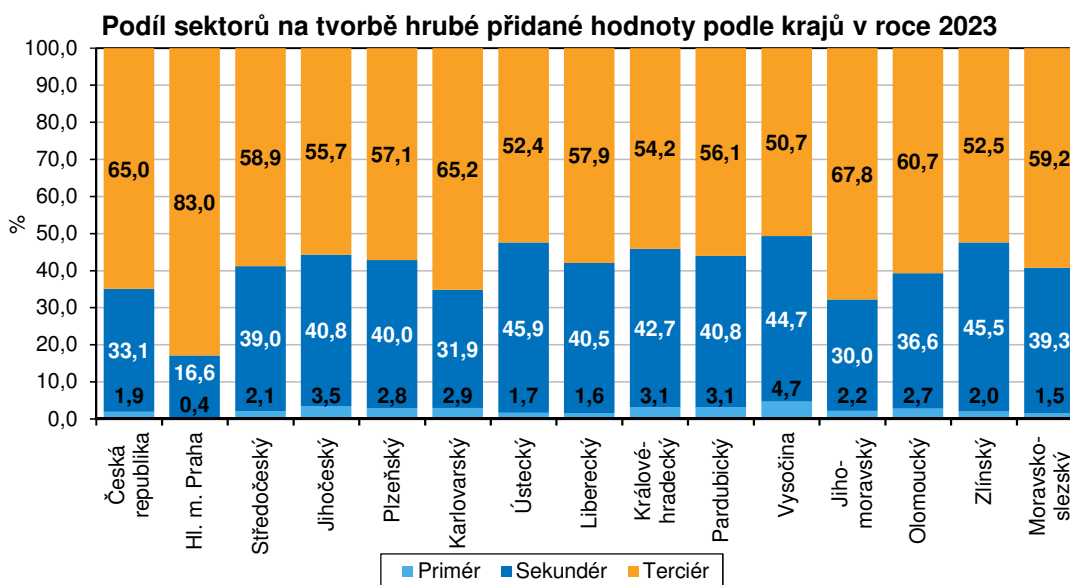
Hrubá přidaná hodnota (HPH) v Libereckém kraji v roce 2023 dosáhla 210,9 mld. Kč (v běžných cenách), tj. meziročně o 11,1 % více. Meziročně vyšší hodnotu zaznamenala HPH také v úhrnu za celou Českou republiku (+9,0 %) a stejně tomu bylo také u ostatních krajů. Nejvýrazněji HPH mezi roky 2022 a 2023 vzrostla v Kraji Vysočina (+13,7 %), nejnižší přírůstek byl dosažen v případě hlavního města Prahy (+6,0 %).



Liberecký kraj vykazuje ve srovnání se strukturou hrubé přidané hodnoty České republiky vyšší podíl sekundárního sektoru (+7,3 p. b.) a naopak nižší podíl primární (-0,3 p. b.) a terciární sféry (-7,1 p. b.). A tento stav je dlouhodobý. V mezikrajském srovnání byl podíl sekundárního sektoru na HPH v Libereckém kraji v roce 2023 ve výši 40,5 % 7. nejvyšší, a to po krajích Ústeckém (45,9 %), Zlínském (45,5 %), Kraji Vysočina (44,7 %), kraji Královéhradeckém (42,7 %), Pardubickém a Jihočeském (shodně 40,8 %). V porovnání s rokem 2022 se zastoupení

KOMENTÁŘ

sekundární sféry na HPH v našem kraji zvýšilo o 0,9 p. b. Nejméně se tento sektor podílel na HPH v hlavním městě Praze (16,6 %). V případě primárního sektoru obsadil Liberecký kraj s 1,6% podílem 3. nejnižší příčku pomyslného žebříčku, nižší podíl vykazalo pouze hlavní město Praha (0,4 %) a Moravskoslezský kraj (1,5 %). Nejvyšší podíly dlouhodobě evidují „zemědělské kraje“ – Kraj Vysočina (4,7 %) a Jihočeský kraj (3,5 %). V případě podílu terciárního sektoru ve výši 57,9 % patřila našemu kraji 7. nejvyšší pozice. Nejvíce na tvorbu HPH služby přispívaly v hlavním městě Praze (83,0 %), nejméně v Kraji Vysočina (50,7 %).



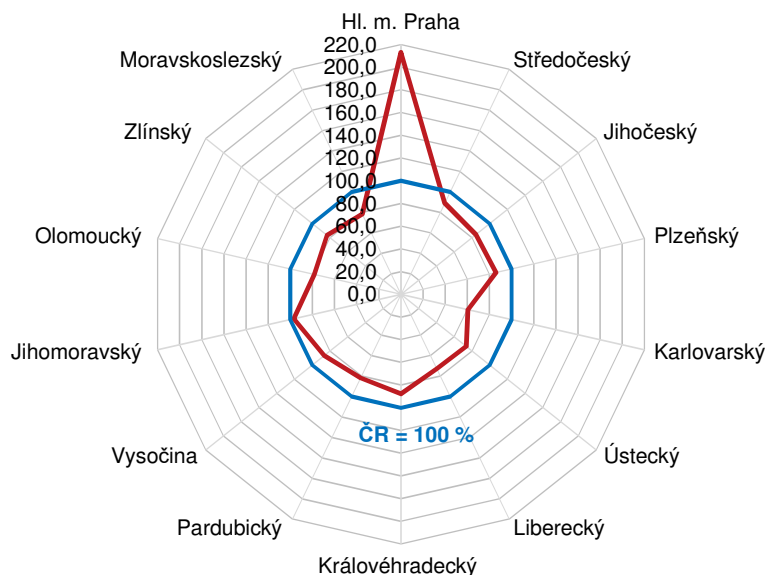
Čistý disponibilní důchod domácností (ČDDD) v roce 2023 dosáhl v Libereckém kraji v běžných cenách úrovně 153,0 mld. Kč a meziročně relativně vzrostl o 8,5 %. Nejvyšší meziroční nárůst zaznamenal Karlovarský kraj (+9,5 %), nejnižší hlavní město Praha (+5,1 %).

V Libereckém kraji dosáhl čistý disponibilní důchod domácností v přepočtu na 1 obyvatele 339 631 Kč (3. nejnižší hodnota v mezikrajském porovnání), což představovalo 90,7 % průměru České republiky. Republikový průměr 374 372 Kč na 1 obyvatele převýšily pouze dva regiony – hlavní město Praha (462 484 Kč, tj. 123,5 % průměru ČR) a Středočeský kraj (406 281 Kč, tj. 108,5 % průměru ČR). Hodnota zjištěná v Kraji Vysočina (374 317 Kč) pak v zásadě odpovídala republikovému průměru. Nejnižší disponibilní důchod v přepočtu na 1 obyvatele náležel domácnostem z Karlovarského kraje (332 986 Kč, tj. 88,9 % republikového průměru).

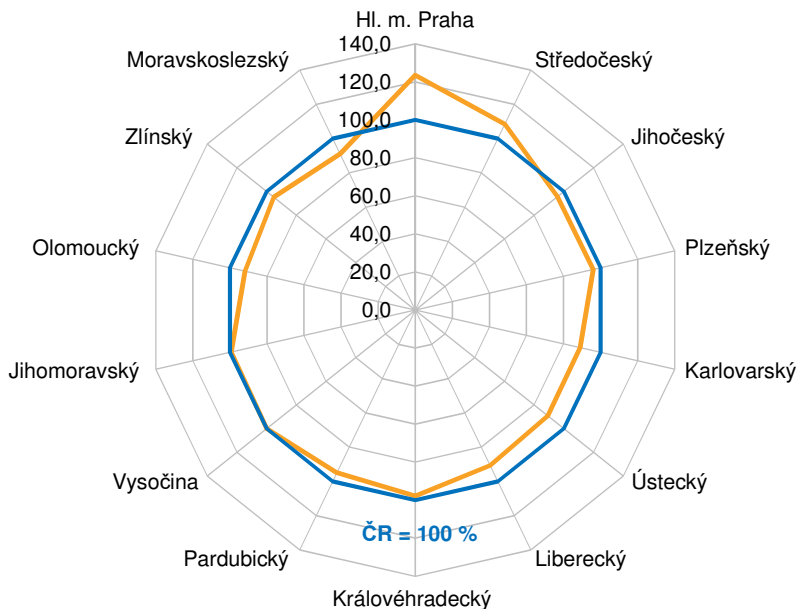
Investice vyjádřené tvorbou hrubého fixního kapitálu (THFK) dosáhly v Libereckém kraji v roce 2023 hodnoty 56,8 mld. Kč v běžných cenách. V rámci mezikrajského srovnání se jednalo o 2. nejnižší částku, méně investoval pouze kraj Karlovarský (39,0 mld. Kč). První místo žebříčku obsadilo hlavní město Praha (575,8 mld. Kč). Meziročně vyšší objem investic zaznamenaly všechny kraje. Nejvíce se investice zvýšily v Královéhradeckém kraji (+21,7 %), nárůst v našem regionu byl 7. nejvyšší (+8,0 %). Nejméně investice vzrostly v Jihočeském kraji (+1,1 %). Na celorepublikovém objemu investic (2 079,8 mld. Kč) se v roce 2023 nejvíce podílelo hlavní město Praha (27,7 %), následoval Středočeský kraj (14,1 %). Liberecký kraj k celkovému objemu přispíval 2,7 % (2. nejnižší podíl po kraji Karlovarském s 1,9% podílem).

KOMENTÁŘ

Hrubý domácí produkt na 1 obyvatele v Kč podle krajů v roce 2023



Čistý disponibilní důchod domácností na 1 obyvatele v Kč podle krajů v roce 2023



V přepočtu na 1 obyvatele Libereckého kraje bylo v roce 2023 vytvořeno 126 165 Kč hrubého fixního kapitálu, tedy o 65 031 Kč méně než v průměru připadalo na 1 obyvatele celé České republiky. Meziročně se uvedená částka v našem regionu zvýšila o 7,1 % a představovala 66,0 % republikového průměru (191 196 Kč). Z tohoto pohledu Liberecký kraj obsadil poslední příčku pomyslného mezikrajského žebříčku. Naopak nadprůměrný objem investic do tvorby hrubého

KOMENTÁŘ

fixního kapitálu přepočtený na 1 obyvatele vykázalo v roce 2023 hlavní město Praha (418 976 Kč a 219,1 % republikového průměru) a také Středočeský kraj (202 161 Kč, 105,7 %).

Kontakt:

Hana Koťátková
Krajská správa ČSÚ v Liberci
Oddělení informačních služeb
T: 704 675 184
E: infoservislbc@csu.gov.cz

KOMENTÁŘ

Přílohy:

Makroekonomické ukazatele v Libereckém kraji

	1995	2000	2005	2007	2008	2009	2010	2011	2012	2013
Hrubý domácí produkt (HDP)										
v mil. Kč	61 930	91 600	114 745	126 456	127 432	123 041	127 447	129 952	131 372	133 756
v mil. EUR	1 785	2 573	3 853	4 554	5 108	4 654	5 041	5 285	5 224	5 148
v mil. PPS ¹⁾	4 650	5 310	6 454	7 004	7 106	6 814	7 055	7 257	7 296	7 551
vývoj ve srovnatelných cenách, předchozí rok = 100	.	104,4	112,1	101,6	102,5	93,4	104,6	103,1	99,0	100,2
podíl kraje na HDP České republiky (%)	3,9	3,8	3,5	3,3	3,2	3,1	3,2	3,2	3,2	3,2
Hrubý domácí produkt na 1 obyvatele										
v Kč	144 386	213 464	267 928	292 648	292 416	280 763	289 993	296 605	299 580	305 225
v EUR	4 161	5 996	8 996	10 540	11 722	10 621	11 469	12 062	11 912	11 748
v PPS ¹⁾	10 841	12 375	15 071	16 208	16 306	15 549	16 054	16 562	16 637	17 232
průměr ČR = 100	92,8	91,4	83,4	78,3	75,5	74,7	75,6	76,0	76,4	76,9
průměr EU 27 ²⁾ v PPS ¹⁾ = 100	72,7	67,2	68,2	65,7	64,2	64,2	64,0	64,0	64,0	65,7
Hrubý domácí produkt na 1 zaměstnaného v Kč										
v Kč	284 252	459 256	569 641	626 581	645 170	636 572	655 703	671 174	698 356	712 920
průměr ČR = 100	90,3	93,0	85,3	82,7	83,2	82,4	82,2	82,5	85,8	86,8
Hrubý domácí produkt na 1 zaměstnance v Kč										
v Kč	329 014	544 059	676 339	735 363	754 714	751 703	757 981	808 561	818 568	817 275
průměr ČR = 100	92,2	94,2	86,0	82,6	83,1	82,6	79,9	83,5	84,7	84,4
Hrubá přidaná hodnota (HPH)										
v mil. Kč	56 307	83 489	103 787	114 514	115 600	111 307	115 459	117 468	118 249	119 967
v tom podíl odvětví (%):										
A Zemědělství, lesnictví a rybářství	2,9	2,4	1,8	1,6	1,3	1,6	1,5	1,8	2,1	2,2
B-E Průmysl	34,3	39,4	42,5	40,6	39,6	37,4	36,5	37,6	39,1	39,9
F Stavebnictví	9,7	8,0	6,4	6,9	7,0	7,3	7,1	6,7	6,0	5,7
G-U Služby	53,0	50,3	49,3	50,9	52,1	53,8	54,9	53,9	52,7	52,2
Čistý disponibilní důchod domácností (ČDDD)										
v mil. Kč	32 643	51 270	65 378	72 967	76 075	79 140	82 751	81 674	82 131	82 448
podíl kraje na ČDDD České republiky (%)	4,0	4,1	4,0	3,9	3,7	3,9	3,9	3,8	3,8	3,8
Čistý disponibilní důchod domácností na 1 obyvatele										
v Kč	76 105	119 479	152 657	168 862	174 568	180 587	188 292	186 414	187 291	188 143
průměr ČR = 100	96,9	97,8	95,7	93,9	89,1	92,9	93,9	92,2	91,3	91,9

¹⁾ PPS - standard kupní síly

²⁾ EU 27 - 27 členských států EU

KOMENTÁŘ
Makroekonomické ukazatele v Libereckém kraji

dokončení

	2014	2015	2016	2017	2018	2019	2020	2021	2022	2023
Hrubý domácí produkt (HDP)										
v mil. Kč	141 474	149 327	154 920	165 976	174 266	186 337	184 445	192 149	208 518	229 722
v mil. EUR	5 138	5 474	5 731	6 305	6 795	7 259	6 972	7 494	8 488	9 570
v mil. PPS ¹⁾	7 982	8 299	8 557	9 176	9 551	10 017	9 697	9 757	10 232	11 311
vývoj ve srovnatelných cenách, předchozí rok = 100	101,6	104,4	102,2	106,1	102,1	102,8	94,1	100,2	102,2	102,7
podíl kraje na HDP České republiky (%)	3,2	3,2	3,2	3,2	3,2	3,2	3,2	3,0	3,0	3,0
Hrubý domácí produkt na 1 obyvatele										
v Kč	322 869	340 866	353 201	378 199	397 126	424 124	421 907	439 568	466 640	509 983
v EUR	11 725	12 496	13 065	14 366	15 484	16 522	15 948	17 144	18 995	21 246
v PPS ¹⁾	18 217	18 944	19 509	20 908	21 766	22 800	22 181	22 320	22 898	25 110
průměr ČR = 100	77,5	77,0	76,7	76,8	76,4	76,0	76,0	73,2	71,2	72,8
průměr EU 27 ²⁾ v PPS ¹⁾ = 100	67,9	68,2	68,5	70,6	71,2	72,1	72,9	67,3	63,6	65,9
Hrubý domácí produkt na 1 zaměstnaného v Kč										
v Kč	724 794	756 730	774 615	853 571	884 666	942 968	919 192	949 179	1 029 535	1 178 993
průměr ČR = 100	84,5	84,2	83,6	87,3	86,6	85,7	82,4	79,4	77,9	83,4
Hrubý domácí produkt na 1 zaměstnance v Kč										
v Kč	836 372	870 316	884 550	970 864	1 026 894	1 078 246	1 050 801	1 077 050	1 181 619	1 353 711
průměr ČR = 100	82,9	82,8	81,5	85,0	86,2	84,2	81,1	77,5	76,7	82,1
Hrubá přidaná hodnota (HPH)										
v mil. Kč	128 057	134 554	139 497	149 372	157 251	168 661	168 212	175 128	189 832	210 937
v tom podíl odvětví (%):										
A Zemědělství, lesnictví a rybářství	2,2	2,1	1,9	1,7	1,7	1,6	1,7	1,5	1,8	1,6
B-E Průmysl	41,4	43,0	41,9	40,6	39,0	37,8	35,8	34,4	33,7	35,1
F Stavebnictví	5,6	5,5	5,5	5,5	5,6	5,7	5,6	5,6	5,9	5,4
G-U Služby	50,8	49,5	50,6	52,1	53,7	54,9	56,9	58,5	58,6	57,9
Čistý disponibilní důchod domácností (ČDDD)										
v mil. Kč	86 009	88 590	93 362	98 457	104 694	112 210	117 363	124 099	140 986	152 987
podíl kraje na ČDDD České republiky (%)	3,9	3,9	3,9	3,8	3,8	3,8	3,9	3,7	3,7	3,8
Čistý disponibilní důchod domácností na 1 obyvatele										
v Kč	196 288	202 223	212 855	224 348	238 582	255 402	268 461	283 894	315 511	339 631
průměr ČR = 100	92,3	92,5	93,8	91,8	91,1	91,9	92,7	89,7	89,8	90,7

¹⁾ PPS - standard kupní síly

²⁾ EU 27 - 27 členských států EU