

KOMENTÁŘ

16. 2. 2023

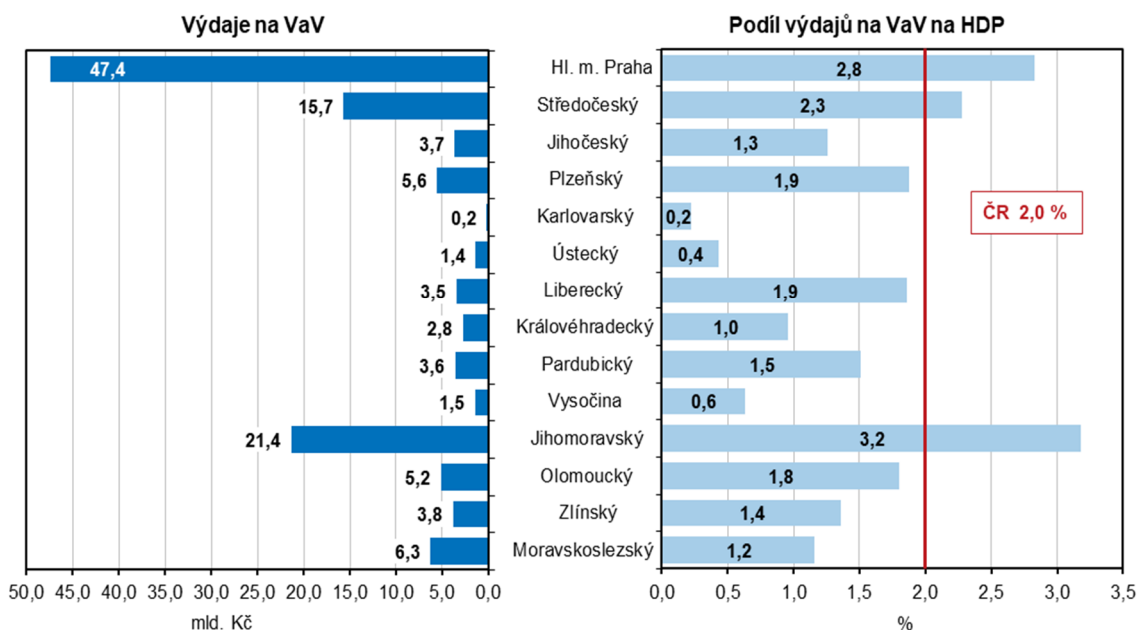
Výzkum, vývoj a informační technologie v mezikrajském srovnání

Na výzkum a vývoj bylo v Libereckém kraji v roce 2021 vynaloženo 2,9 % republikového objemu výdajů a 1,9 % regionálního hrubého domácího produktu. V roce 2021 mělo přístup k internetu 83,0 % domácností Libereckého kraje. Přes mobilní telefon se k internetu připojovalo 69,3 % jednotlivců starších 16 let, e-mailovou komunikaci využívalo 75,1 % těchto osob.

Výzkum a vývoj

Výzkumem a vývojem (VaV) se v České republice v roce 2021 zabývalo 84 671 osob (přepočteno na plnou roční pracovní dobu plně věnovanou VaV činnostem). V dlouhodobém pohledu počet těchto zaměstnanců stále roste, ve srovnání s rokem 2020 se zvýšil o 4,6 %, přičemž nárůst byl zaznamenán ve většině krajů. Výjimkou byl pouze Kraj Vysočina (-6,5 %) a dále kraje Karlovarský (-2,0 %), Moravskoslezský (-0,4 %) a Středočeský (-0,1 %). Prakticky beze změny zůstal počet pracovníků VaV v Pardubickém regionu. Více než třetina z celkového počtu zaměstnanců působila v hl. m. Praze (35,7 %), pětina v Jihomoravském kraji. Naopak v deseti krajích podíl na počtu zaměstnanců VaV v České republice nedosáhl 5 %, nejnižší zastoupení pak vykázal Karlovarský kraj (0,3 %).

Výdaje na výzkum a vývoj podle krajů v roce 2021



KOMENTÁŘ

V roce 2021 dosáhly celkové výdaje na výzkum a vývoj 121,9 mld. Kč, tj. o 7,5 % více než tomu bylo v roce 2020. K největšímu meziročnímu nárůstu celkového objemu výdajů na výzkum a vývoj došlo v Olomouckém kraji (+20,2 %). Tři kraje (Karlovarský, Liberecký a Ústecký) zaznamenaly meziroční propad těchto výdajů. Dlouhodobě nejdůležitějším centrem českého výzkumu a vývoje však nadále zůstává hlavní město Praha, v němž bylo v roce 2021 realizováno 38,9 % celkových výdajů v České republice, konkrétně 47,4 mld. Kč. S výrazným odstupem následovaly kraje Jihomoravský s 17,5 % a Středočeský s 12,9 %. Při přepočtu na regionální hrubý domácí produkt však dosáhl nejvyšší hodnoty Jihomoravský kraj (3,2 %), v hlavním městě Praze a Středočeském kraji výdaje dosahují 2,8, resp. 2,3 % HDP vytvořeného v příslušném regionu. Naproti tomu v Karlovarském a Ústeckém kraji podíl dosáhl 0,2 %, resp. 0,4 %, méně než 1 % HDP představovaly sledované výdaje ještě v Kraji Vysočina (0,6 %).

Nejvíce prostředků na výzkum a vývoj bylo vynaloženo v podnikatelském sektoru, a to 76,6 mld. Kč (62,8 % celkových výdajů), z toho téměř třetina v hlavním městě Praze (31,0 %). Další 16,5 % bylo použito v Jihomoravském a 15,8 % ve Středočeském kraji. Ze státního rozpočtu bylo na přímou veřejnou podporu výzkumu a vývoje v roce 2021 vynaloženo 38,3 mld. Kč, tedy o 0,2 mld. (+0,5 %) více než v roce 2020. Největší část prostředků (16,7 mld. Kč, tj. meziročně o 0,2 % méně) směřovala na výzkum a vývoj prováděný na veřejných vysokých školách, 12,2 mld. Kč (+1,3 %) získaly veřejné výzkumné instituce a 3,8 mld. Kč (+9,6 %) směřovalo mezi soukromé podniky.

V Libereckém kraji bylo v oblasti VaV zaměstnáno 3 718 fyzických osob (meziročně o 3,9 % více), ženy tvořily 26,8 %. Po přepočtu na plnou pracovní dobu (FTE) věnovanou výzkumným a vývojovým činnostem se tímto oborem zabývalo 2 475 zaměstnanců (meziročně +13,0 %), z toho 21,8 % představovaly ženy. Více než tři čtvrtiny osob (76,6 %) z celkového přepočteného počtu zaměstnanců pracovaly v podnikatelském sektoru, dalších 20,2 % pak v sektoru vysokoškolském a 2,8 % v sektoru vládním. Mezi výzkumné pracovníky patřilo 50,5 % (meziročně +4,5 p. b.) všech přepočtených zaměstnanců, techničtí pracovníci představovali 36,1 % (+0,4 p. b.) a ostatní pracovníci 13,4 % (-4,8 p. b.) Dominantní postavení mají v našem kraji dlouhodobě technické vědy, když v rámci této oblasti pracovalo 82,6 % celkového přepočteného počtu zaměstnanců.

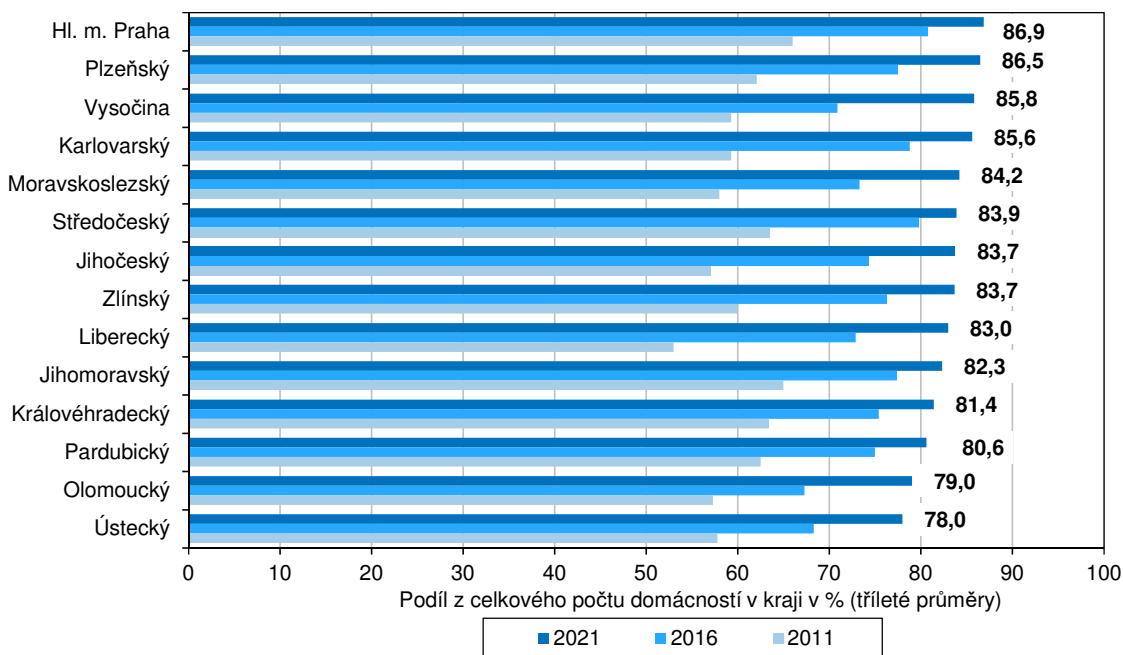
Na výzkum a vývoj bylo vynaloženo 3 480 mil. Kč, meziročně se tak objem výdajů snížil o 84,6 mil. Kč (-2,4 %). Necelých 70 % výdajů (69,1 %) pocházelo z podnikových zdrojů, nezanedbatelná částka pocházela také z veřejných domácích zdrojů (866 mil. Kč, tj. 24,9 %). Většina výdajů byla vynaložena v podnikatelském sektoru (77,4 %), 18,7 % směřovalo do sektoru vysokoškolského, 2,4 % do sektoru vládního a zbývající 1,4 % do soukromého neziskového sektoru. Z hlediska druhu z 94,3 % převažovaly výdaje běžné, 52,9 % těchto výdajů připadlo na mzdy. Podle typu činnosti byla většina celkových výdajů rovnoměrně rozdělena mezi experimentální vývoj (44,9 %) a aplikovaný výzkum (44,5 %), 10,6 % připadlo na základní výzkum. Klíčovou vědní oblastí co do objemu výdajů byly v roce 2021 technické vědy, do kterých bylo investováno 3,1 mil. Kč (88,6 % celkových výdajů, meziročně -1,4 p. b.), více než dvojnásobně na 66,3 mil. Kč vzrostly v roce 2021 výdaje směřující do oblasti lékařských věd.

KOMENTÁŘ

Informační a komunikační technologie

Činnostmi v oblasti ICT se v České republice zabývalo 219,8 tis. zaměstnanců (fyzické osoby), z toho 54,2 % tvořili ICT specialisté a zbývající část ICT technici. Z hlediska územního rozložení jsou ICT specialisté nejvíce koncentrováni v hlavním městě Praze, Jihomoravském a Středočeském kraji. Pro zvýšení spolehlivosti dat z výběrového zjišťování byly tyto údaje vypočteny jako průměr z posledních 3 let (2020–2022).

Domácnosti s připojením k internetu podle kraje



Přestože se podíl domácností vybavených počítačem už v posledních letech nijak výrazně nemění (v roce 2021 představoval 79,5 %, tj. o 1,0 p. b. více než v roce 2020), podíl domácností s připojením na internet se zvyšuje dynamičtěji. V roce 2021 dosáhl v republikovém průměru 83,4 % (meziročně +1,5 p. b.), nejvíce v hlavním městě Praze (86,9 %), nejméně v Ústeckém kraji (78,0 %) – v případě obou krajů meziročně o 2,2 p. b. více. Nejvýrazněji však tento podíl vzrostl v Karlovarském kraji (+3,8 p. b. na 85,6 %), nejméně v kraji Královéhradeckém (+0,1 p. b. na 81,4 %).

Internet v České republice používá 82,8 % osob starších 16 let. Uživateli internetu v posledních letech přibývá hlavně mezi seniory. Podíl osob nad 55 let, které se připojují k internetu, se za posledních 10 let ztrojnásobil na současných 59,0 % (meziročně +2,4 p. b.). Ve věku 16–34 let užívá internet 98,9 % obyvatel této věkové skupiny.

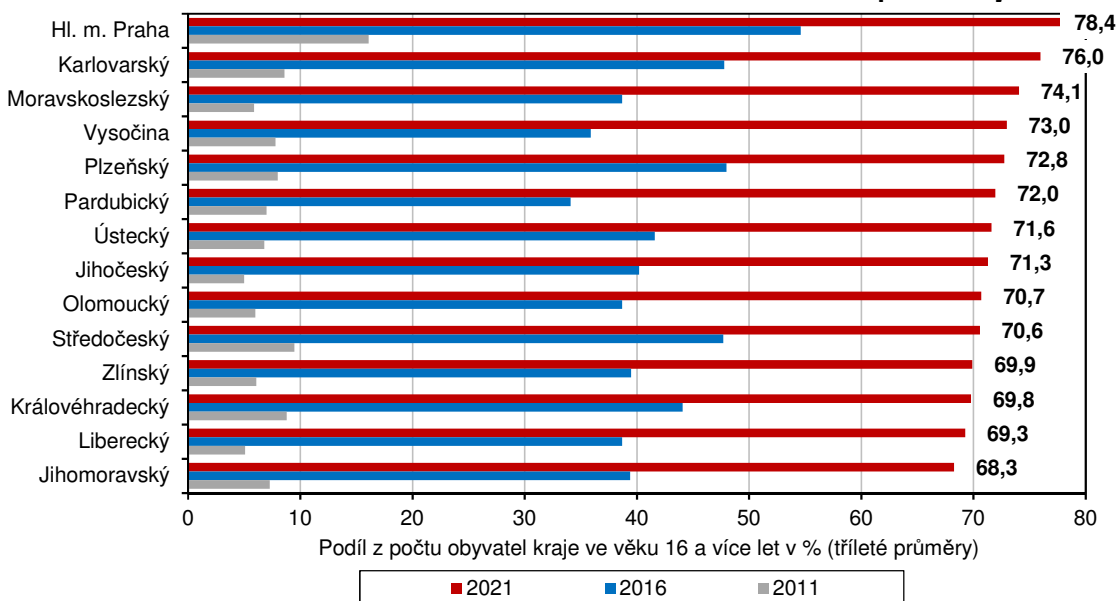
Rovněž roste podíl osob, které používají internet na mobilním telefonu, v roce 2021 tento způsob připojení využívalo 72,1 % 16letých a starších obyvatel České republiky. Jen v hlavním městě Praze tímto způsobem mobilní telefon používalo 78,4 % uživatelů (z obyvatel ve věku 16 a více let), v roce 2011 to bylo pouze 16,1 %. K největšímu vzestupu došlo v Moravskoslezském kraji (z 5,9 % v roce 2011 na 74,1 % v roce 2021). Meziročně pak tento podíl nejvýrazněji vzrostl

KOMENTÁŘ

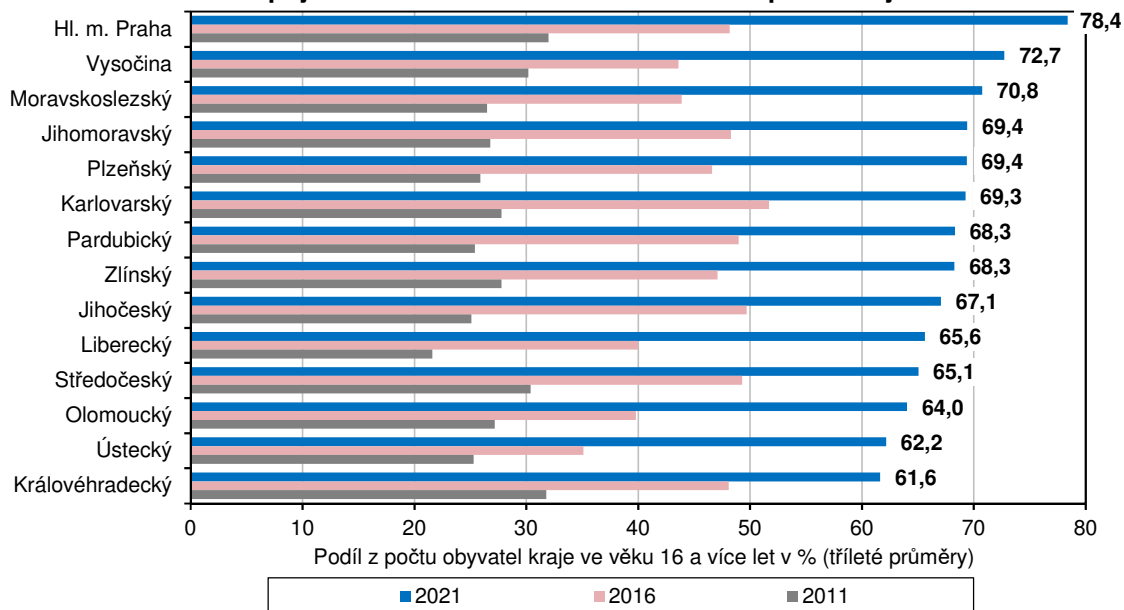
v Karlovarském kraji (+6,2 p. b. na 76,0 %), nejméně ve Středočeském kraji (+2,0 p. b. na 70,6 %).

Internetové bankovníctví využívá v České republice 67,2 % osob starších 16 let, což je oproti roku 2011 2,5násobek. Zvyšuje se rovněž podíl online nakupujících. Ještě v roce 2010 v e-shopech nakupovala (nákup v posledních 12 měsících) pouze čtvrtina Čechů ve věku 16 a více let, v roce 2021 to bylo již 68,5 %.

Uživatelé internetu na mobilním telefonu ve věku 16 a více let podle kraje



Nakupující na internetu ve věku 16 a více let podle kraje



KOMENTÁŘ

V Libereckém kraji se vybavenost domácností pohybuje pod republikovým průměrem. Osobním počítačem bylo vybaveno 76,3 % domácností (o 3,2 p. b. pod průměrem za ČR), přístup k internetu uvedlo 83,0 % libereckých domácností (-0,4 p. b.). Z pohledu jednotlivců používalo v roce 2021 v našem kraji internet denně nebo téměř denně 69,7 % osob starších 16 let, naopak 13,4 % těchto osob internet nepoužilo nikdy. Přes mobilní telefon se na internet připojovalo 69,3 % osob a e-mail využívalo 75,1 % osob starších 16 let. Také v našem kraji výrazně vzrostl zájem o internetové bankovníctví. V porovnání s rokem 2011 se podíl osob starších 16 let, které tuto službu využívaly, zvýšil o 40,9 p. b. na 65,5 %.

Kontakt:

Hana Kořátková

Krajská správa ČSÚ v Liberci

Oddělení informačních služeb

Tel.: 485 238 811

E-mail: infoservislbc@czso.cz