

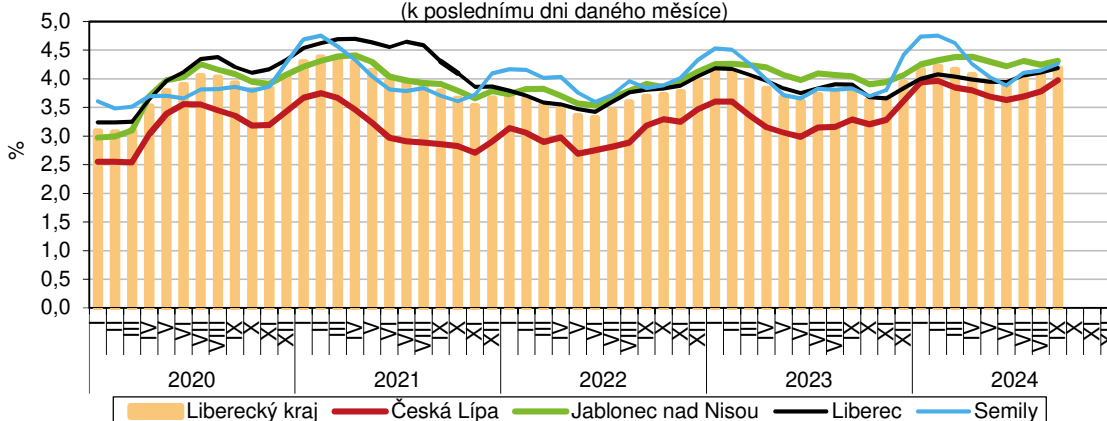
KOMENTÁŘ

8. 10. 2024

Nezaměstnanost se v Libereckém kraji nepatrně zvýšila

V září 2024 dosáhla nezaměstnanost v Libereckém kraji 4,18 %, meziměsíčně se tedy zvýšila o 0,11 procentních bodů. Počet uchazečů vzrostl o 2,5 %, nabídka volných pracovních míst se naopak o 2,6 % snížila.

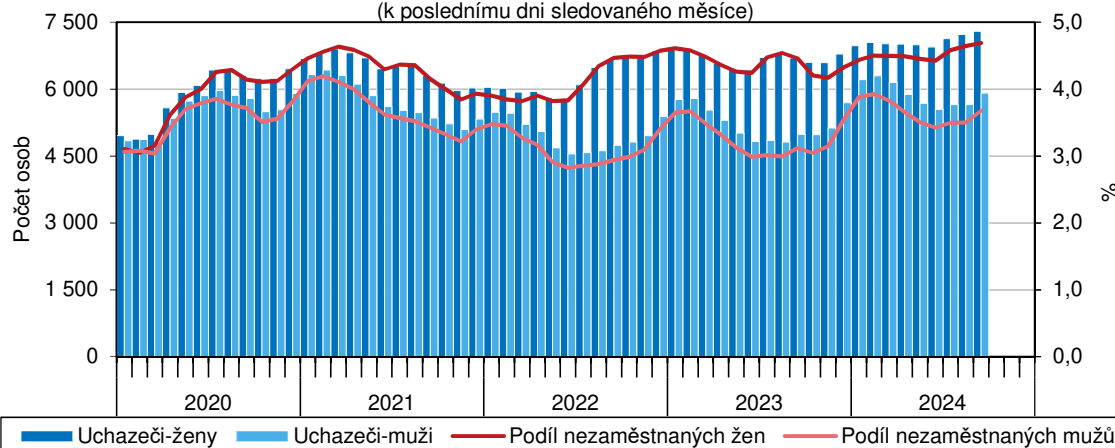
Podíl nezaměstnaných na obyvatelstvu v Libereckém kraji a jeho okresech
(k poslednímu dni daného měsíce)



Pozn.: Podíl nezaměstnaných na obyvatelstvu = podíl dosažitelných uchazečů o zaměstnání ve věku 15–64 let k obyvatelstvu ve stejném věku (v %)
Zdroj: Ministerstvo práce a sociálních věcí

K 30. září 2024 dosáhl podíl nezaměstnaných v Libereckém kraji 4,18 %, tj. ve srovnání s hodnotou k 31. srpnu 2024 o 0,11 procentních bodů (p. b.) více. Ve srovnání s hodnotou z 30. 9. 2023 byl letošní podíl vyšší o 0,40 p. b. Z pohledu pohlaví se nezaměstnanost u žen zvýšila nepatrně (+0,05 p. b. na 4,69 %), v případě mužů vzrostla o 0,18 p. b. na 3,68 %.

Nezaměstnanost podle pohlaví v Libereckém kraji v jednotlivých měsících
(k poslednímu dni sledovaného měsíce)



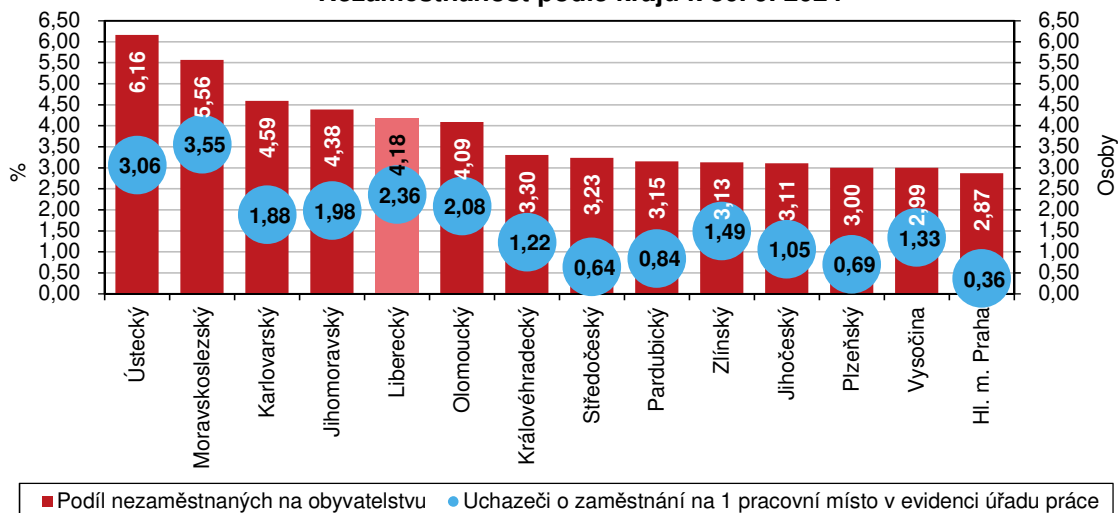
Zdroj: Ministerstvo práce a sociálních věcí

Meziměsíční nárůst nezaměstnanosti vykázaly všechny okresy Libereckého kraje. Nejvyšší přírůstek byl zaznamenán v okrese Česká Lípa, a to +0,20 p. b. na 3,98 % (nejnižší hodnota mezi

KOMENTÁŘ

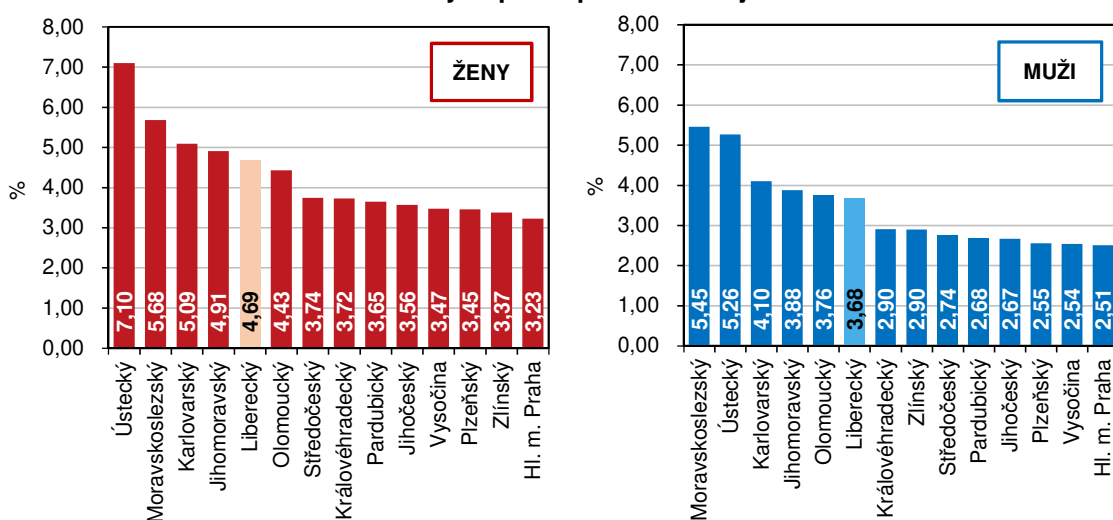
okresy kraje). V okrese Semily došlo k nárůstu o 0,12 p. b. na 4,26 %, v okrese Liberec o 0,08 p. b. na 4,19 % a v okrese Jablonec nad Nisou o 0,07 p. b. na 4,31 % (nejvyšší hodnota mezi okresy kraje). V žebříčku 77 okresů České republiky pak z pohledu hodnoty podílu nezaměstnaných patřila okresu Česká Lípa 48. pozice, okresu Liberec 52. pozice, okresu Semily 53. pozice a okres Jablonec nad Nisou obsadil 58. příčku. Nejnižší podíl nezaměstnaných mezi všemi okresy České republiky zaznamenal okres Praha-východ (1,54 %), nejvyšší okres Most (8,56 %).

Nezaměstnanost podle krajů k 30. 9. 2024



Zdroj: Ministerstvo práce a sociálních věcí

Podíl nezaměstnaných podle pohlaví a krajů k 30. 9. 2024



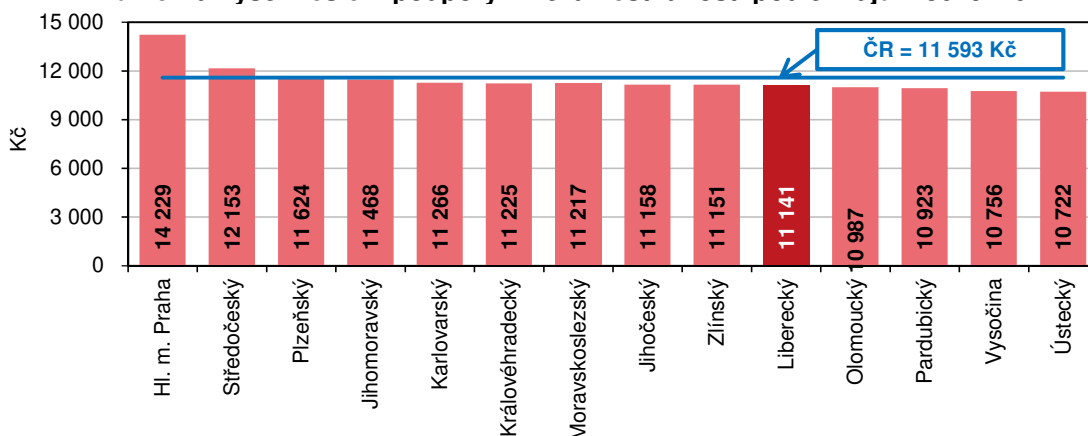
Zdroj: Ministerstvo práce a sociálních věcí

Podíl nezaměstnaných se meziměsíčně zvýšil také v celé České republice, a to o 0,06 p. b. na 3,87 %. K nárůstu s menší či větší intenzitou došlo ve všech krajích kromě hlavního města Prahy, ve kterém se nezaměstnanost snížila o 0,05 p. b. Nárůst v ostatních krajích se pohyboval

KOMENTÁŘ

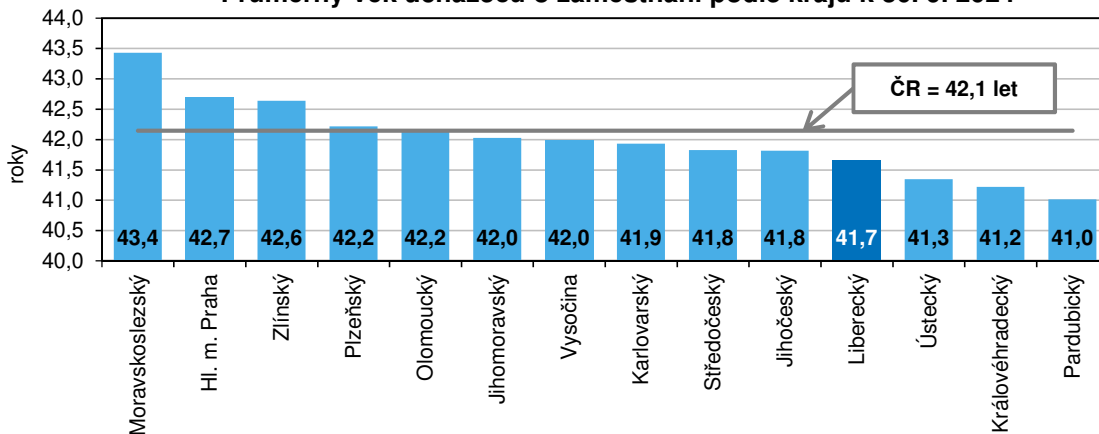
v rozmezí od +0,02 p. b. v Kraji Vysočina do +0,17 p. b. v Karlovarském kraji. Mezi kraji se podíl nezaměstnaných nacházel v intervalu od 2,87 % v hlavním městě Praze do 6,16 % v Ústeckém kraji. Podíl dosažený v Libereckém kraji byl 5. nejvyšší. Nejnižší nezaměstnanost žen vykazalo opět hlavní město Praha (3,23 %), nejvyšší Ústecký kraj (7,10 %). V případě mužů byl nejnižší podíl nezaměstnaných zjištěn opět v hlavním městě Praze (2,51 %), nejvyšší pak v Moravskoslezském regionu (5,45 %). Libereckým ženám patřila 5. a mužům 6. nejhorší pozice.

Průměrná výše měsíční podpory v nezaměstnanosti podle krajů k 30. 9. 2024



Zdroj: Ministerstvo práce a sociálních věcí

Průměrný věk uchazečů o zaměstnání podle krajů k 30. 9. 2024



Zdroj: Ministerstvo práce a sociálních věcí

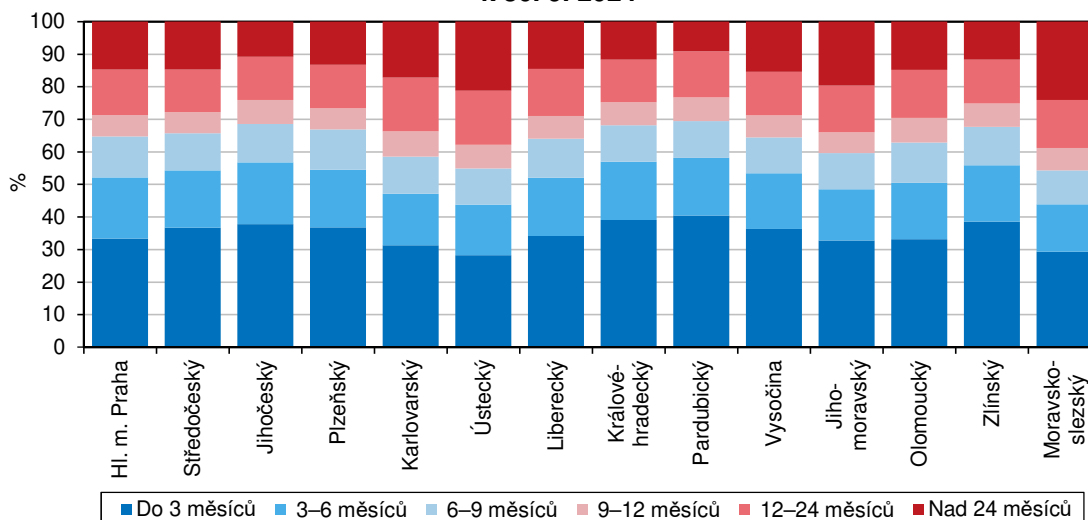
K 30. 9. 2024 registrovaly úřady práce v Libereckém kraji celkem 13 206 neumístěných uchazečů o zaměstnání, tj. o 328 osob (2,5 %) více než k 31. 8. 2024. Počet žen bez zaměstnání vzrostl o 74 osob (1,0 %) na 7 297 osob a ženy tak představovaly 55,3 % celkového počtu nezaměstnaných. Počet nezaměstnaných mužů se navýšil o 254 osob na 5 909 osob. Osoby se zdravotním postižením tvořily 13,3 % uchazečů, absolventi a mladiství představovali 7,4 % nezaměstnaných. Do skupiny dosažitelných ve věku 15–64 let patřilo 11 915 uchazečů (z toho 6 599 žen), tj. 90,2 % z celkového počtu nezaměstnaných. Podporu v nezaměstnanosti pobíralo 4 056 uchazečů (tj. 30,7 % z celkového počtu uchazečů) a její průměrná výše dosáhla částky

KOMENTÁŘ

11 141 Kč (tj. o 452 Kč pod republikovým průměrem). Nejvyšší podporu v rámci krajů pobírali nezaměstnaní v hlavním městě Praze (14 229 Kč), nejnižší uchazeči v Ústeckém kraji (10 722 Kč). Uchazečům o zaměstnání v Libereckém kraji bylo v průměru 41,7 let. Podíl dlouhodobě nezaměstnaných (tj. nezaměstnaných evidovaných na úřadech práce déle než 12 měsíců) dosáhl v našem kraji 29,0 %. Mezi kraji se tento ukazatel pohyboval v intervalu od 23,4 % v Pardubickém kraji do 38,8 % v Moravskoslezském kraji.

K 30. 9. 2024 bylo v Libereckém kraji k dispozici 5 601 volných pracovních míst, tj. meziměsíčně o 150 pozic a 2,6 % méně. V průběhu sledovaného měsíce bylo nově nahlášeno 680 míst, 116 míst bylo obsazeno, 714 míst zrušeno a žádná pozice nebyla uvolněna. Osobám se zdravotním postižením vyhovovalo 280 míst (5,0 % z celkového počtu), pro absolventy a mladistvé bylo určeno 1 164 míst (20,8 %).

**Struktura uchazečů o zaměstnání podle délky nezaměstnanosti a podle krajů
k 30. 9. 2024**



Zdroj: Ministerstvo práce a sociálních věcí

V přepočtu na jedno volné pracovní místo připadlo v našem kraji 2,36 uchazečů o zaměstnání, tj. o 1,26 uchazečů více než v rámci celé České republiky. Mezi kraji se hodnota ukazatele pohybovala od 0,36 uchazečů v hlavním městě Praze do 3,55 uchazečů v Moravskoslezském kraji. Hodnota vykázaná v Libereckém kraji byla 3. nejvyšší. V rámci okresů Libereckého kraje nejméně uchazečů na jedno volné místo připadlo v okrese Liberec (1,85 uchazečů), nejvíce v okrese Jablonec nad Nisou (3,83 uchazečů).

Kontakt:

Ondřej Beneš
Krajská správa ČSÚ v Liberci
Oddělení informačních služeb
T: +420 705 698 145
E: infoservislbc@csu.gov.cz

KOMENTÁŘ

Přílohy:

**Nezaměstnanost v České republice podle krajů a v okresech Libereckého kraje
k 30. 9. 2024**

Zdroj: Ministerstvo práce a sociálních věcí ČR

	Uchazeči o zaměstnání v evidenci úřadů práce		z toho			Podíl nezaměstnaných na obyvatelstvu (%) ¹⁾			Pracovní místa v evidenci úřadů práce		Uchazeči o zaměstnání na 1 pracovní místo v evidenci úřadů práce
	celkem	meziměsíční index	dosažitelní ve věku 15–64 let	ženy	s podporou v nezaměstnanosti	celkem	ženy	muži	celkem	meziměsíční index	
Česká republika	290 905	101,6	268 701	158 941	84 167	3,87	4,31	3,45	264 654	100,5	1,10
v tom kraje:											
Hl. m. Praha	28 763	98,6	26 085	16 110	8 573	2,87	3,23	2,51	80 331	100,9	0,36
Středočeský	32 600	101,9	29 993	18 590	10 442	3,23	3,74	2,74	51 277	99,5	0,64
Jihočeský	13 899	101,1	12 763	7 808	4 716	3,11	3,56	2,67	13 189	99,8	1,05
Plzeňský	12 860	101,4	11 785	7 301	4 123	3,00	3,45	2,55	18 516	99,0	0,69
Karlovarský	9 380	103,6	8 670	5 153	1 996	4,59	5,09	4,10	4 993	99,1	1,88
Ústecký	34 412	102,1	31 926	19 387	7 569	6,16	7,10	5,26	11 264	102,0	3,06
Liberecký	13 206	102,5	11 915	7 297	4 056	4,18	4,69	3,68	5 601	97,4	2,36
v tom okresy:											
Česká Lípa	2 892	104,7	2 645	1 575	942	3,98	4,41	3,57	904	94,1	3,20
Jablonec n. N.	2 746	101,8	2 512	1 501	751	4,31	4,80	3,84	717	99,4	3,83
Liberec	5 516	101,8	4 835	3 119	1 711	4,19	4,77	3,62	2 979	96,6	1,85
Semily	2 052	102,4	1 923	1 102	652	4,26	4,76	3,79	1 001	101,6	2,05
Královéhradecký	12 445	102,4	11 430	6 858	4 103	3,30	3,72	2,90	10 188	101,7	1,22
Pardubický	11 266	103,1	10 546	6 337	3 648	3,15	3,65	2,68	13 479	99,7	0,84
Vysočina	10 651	100,8	9 754	5 926	3 457	2,99	3,47	2,54	7 984	101,4	1,33
Jihomoravský	36 695	101,3	34 089	20 063	10 786	4,38	4,91	3,88	18 558	102,9	1,98
Olomoucký	17 209	101,2	16 211	9 101	5 068	4,09	4,43	3,76	8 275	101,8	2,08
Zlínský	12 294	102,1	11 416	6 409	4 382	3,13	3,37	2,90	8 264	101,1	1,49
Moravskoslezský	45 225	102,4	42 118	22 601	11 248	5,56	5,68	5,45	12 735	100,9	3,55

¹⁾ podíl nezaměstnaných na obyvatelstvu = počet dosažitelných uchazečů o zaměstnání ve věku 15–64 let / počet obyvatel ve věku 15–64 let v %

KOMENTÁŘ
Uchazeči o zaměstnání a pracovní místa v evidenci úřadů práce v Libereckém kraji a jeho okresech k 30. 9. 2024

Zdroj: Ministerstvo práce a sociálních věcí ČR

	Liberecký kraj	v tom okresy			
		Česká Lípa	Jablonec nad Nisou	Liberec	Semily
Uchazeči o zaměstnání v evidenci úřadu práce					
stav ke konci minulého měsíce	12 878	2 761	2 697	5 416	2 004
nově hlášení	2 600	660	507	1 055	378
uchazeči s ukončenou evidencí a uchazeči vyřazení z evidence	2 272	529	458	955	330
v tom:					
umístění celkem	1 804	404	362	796	242
z toho úřadem práce	1 715	386	340	784	205
vyřazení ¹⁾	212	73	43	65	31
ostatní	256	52	53	94	57
stav ke konci sledovaného měsíce	13 206	2 892	2 746	5 516	2 052
z toho:					
dosažitelní ve věku 15–64 let	11 915	2 645	2 512	4 835	1 923
ženy	7 297	1 575	1 501	3 119	1 102
z toho dosažitelné ve věku 15–64 let	6 599	1 434	1 388	2 733	1 044
osoby se zdravotním postižením	1 752	427	316	708	301
absolventi a mladiství	983	273	212	337	161
Pracovní místa v evidenci úřadu práce					
stav ke konci minulého měsíce	5 751	961	721	3 084	985
nově hlášená místa	680	88	54	473	65
obsazená místa	116	8	7	98	3
zrušená místa	714	137	51	480	46
uvolněná místa	-	-	-	-	-
stav ke konci sledovaného měsíce	5 601	904	717	2 979	1 001
z toho pro:					
osoby se zdravotním postižením	280	77	63	88	52
absolventy a mladistvé	1 164	138	250	533	243
Uchazeči o zaměstnání v evidenci úřadu práce s podporou v nezaměstnanosti	4 056	942	751	1 711	652
z toho:					
dosažitelní ve věku 15–64 let	3 897	903	730	1 627	637
ženy	2 346	562	410	1 004	370
osoby se zdravotním postižením	551	154	104	207	86
absolventi a mladiství	18	3	4	3	8

¹⁾ podle § 30 odst. 2 Zákona o zaměstnanosti č. 435/2004 Sb.

KOMENTÁŘ

Podíl nezaměstnaných na obyvatelstvu podle okresů České republiky k 30. 9. 2024

Zdroj: Ministerstvo práce a sociálních věcí ČR

	Podíl nezaměstnaných na obyvatelstvu ¹⁾ (%)	Pořadí		Podíl nezaměstnaných na obyvatelstvu ¹⁾ (%)	Pořadí
Česká republika	3,87	x			
v tom okres:					
Praha-východ	1,54	1.	Rokycany	3,60	40.
Praha-západ	1,72	2.	Tachov	3,68	41.
Plzeň-jih	2,10	3.	Blansko	3,77	42.
Rychnov nad Kněžnou	2,16	4.	Frydek-Místek	3,82	43.
Pelhřimov	2,31	5.	Olomouc	3,86	44.
Benešov	2,36	6.	Kutná Hora	3,91	45.
Jičín	2,52	7.	Nový Jičín	3,95	46.
Zlín	2,57	8.	Litoměřice	3,95	47.
Prachatice	2,63	9.	Česká Lípa	3,98	48.
Jindřichův Hradec	2,67	10.	Vsetín	3,99	49.
Havlíčkův Brod	2,67	11.	Trutnov	3,99	50.
Mladá Boleslav	2,77	12.	Náchod	4,07	51.
České Budějovice	2,79	13.	Liberec	4,19	52.
Plzeň-město	2,84	14.	Semily	4,26	53.
území hl. města Prahy	2,87	15.	Příbram	4,27	54.
Chrudim	2,96	16.	Nymburk	4,28	55.
Klatovy	2,97	17.	Kladno	4,29	56.
Ústí nad Orlicí	2,98	18.	Český Krumlov	4,31	57.
Kroměříž	2,98	19.	Jablonec nad Nisou	4,31	58.
Jihlava	3,07	20.	Mělník	4,32	59.
Plzeň-sever	3,07	21.	Šumperk	4,38	60.
Uherské Hradiště	3,12	22.	Kolín	4,55	61.
Pardubice	3,16	23.	Jeseník	4,63	62.
Strakonice	3,16	24.	Přerov	4,71	63.
Písek	3,17	25.	Karlovy Vary	4,74	64.
Žďár nad Sázavou	3,18	26.	Brno-město	5,06	65.
Brno-venkov	3,20	27.	Znojmo	5,28	66.
Rakovník	3,21	28.	Teplice	5,44	67.
Hradec Králové	3,25	29.	Hodonín	5,50	68.
Vyškov	3,29	30.	Sokolov	5,68	69.
Domažlice	3,33	31.	Děčín	5,95	70.
Prostějov	3,34	32.	Ostrava-město	6,06	71.
Beroun	3,35	33.	Louny	6,16	72.
Cheb	3,43	34.	Ústí nad Labem	6,17	73.
Třebíč	3,44	35.	Bruntál	6,90	74.
Tábor	3,53	36.	Chomutov	7,09	75.
Svitavy	3,58	37.	Karviná	8,38	76.
Břeclav	3,58	38.	Most	8,56	77.
Opava	3,59	39.			

¹⁾ podíl nezaměstnaných na obyvatelstvu = počet dosažitelných uchazečů o zaměstnání ve věku 15–64 let / počet obyvatel ve věku 15–64 let v %

KOMENTÁŘ

Meziměsíční změna počtu nezaměstnaných podle okresů České republiky (září 2024/srpen 2024)

Zdroj: Ministerstvo práce a sociálních věcí ČR

	Meziměsíční přírůstek/úbytek počtu nezaměstnaných (%)	Pořadí		Meziměsíční přírůstek/úbytek počtu nezaměstnaných (%)	Pořadí
Česká republika	1,60	x			
v tom okres:					
území hl. města Prahy	-1,45	1.	Vyškov	1,89	40.
Plzeň-město	-1,40	2.	Prostějov	1,97	41.
Plzeň-jih	-1,40	3.	Semily	2,40	42.
Přerov	-1,34	4.	Brno-venkov	2,40	43.
Žďár nad Sázavou	-1,23	5.	Litoměřice	2,42	44.
Rychnov nad Kněžnou	-0,77	6.	Domažlice	2,44	45.
Jindřichův Hradec	-0,69	7.	Opava	2,52	46.
Strakonice	-0,58	8.	Prachatice	2,53	47.
Brno-město	-0,54	9.	Frýdek-Místek	2,56	48.
Písek	-0,45	10.	Zlín	2,63	49.
Kroměříž	-0,29	11.	Kutná Hora	2,74	50.
Tábor	0,08	12.	Znojmo	2,81	51.
Praha-západ	0,21	13.	Tachov	2,92	52.
Hradec Králové	0,21	14.	Hodonín	2,92	53.
Kladno	0,22	15.	Ústí nad Orlicí	2,95	54.
Most	0,31	16.	Ostrava-město	2,97	55.
Chomutov	0,38	17.	Cheb	3,12	56.
Nymburk	0,39	18.	Mladá Boleslav	3,13	57.
Břeclav	0,53	19.	Blansko	3,24	58.
Beroun	0,58	20.	Karlovy Vary	3,25	59.
Pardubice	0,65	21.	Pelhřimov	3,35	60.
Jihlava	0,69	22.	Vsetín	3,79	61.
Bruntál	0,91	23.	Nový Jičín	3,81	62.
Uherské Hradiště	1,18	24.	Příbram	3,87	63.
Kolín	1,22	25.	Louny	3,98	64.
Mělník	1,32	26.	Rokycany	4,04	65.
Šumperk	1,46	27.	Sokolov	4,42	66.
Havlíčkův Brod	1,50	28.	Česká Lípa	4,74	67.
Náchod	1,50	29.	Chrudim	4,82	68.
Třebíč	1,52	30.	Český Krumlov	5,27	69.
Olomouc	1,55	31.	Trutnov	5,61	70.
Praha-východ	1,56	32.	Svitavy	5,93	71.
České Budějovice	1,60	33.	Jeseník	5,94	72.
Děčín	1,68	34.	Klatovy	6,18	73.
Ústí nad Labem	1,68	35.	Jičín	6,29	74.
Karviná	1,75	36.	Teplice	6,38	75.
Jablonec nad Nisou	1,82	37.	Rakovník	6,54	76.
Plzeň-sever	1,82	38.	Benešov	7,49	77.
Liberec	1,85	39.			

KOMENTÁŘ

Počet uchazečů na 1 volné pracovní místo v evidenci úřadů práce podle okresů České republiky k 30. 9. 2024

Zdroj: Ministerstvo práce a sociálních věcí ČR

	Počet uchazečů na 1 volné pracovní místo v evidenci úřadů práce	Pořadí		Počet uchazečů na 1 volné pracovní místo v evidenci úřadů práce	Pořadí
Česká republika	1,10	x			
v tom okres:					
Mladá Boleslav	0,25	1.	Kladno	1,80	40.
Praha-východ	0,33	2.	Uherské Hradiště	1,80	41.
Praha-západ	0,33	3.	Kutná Hora	1,84	42.
území hl. města Prahy	0,36	4.	Liberec	1,85	43.
Tachov	0,49	5.	Přerov	1,89	44.
Český Krumlov	0,50	6.	Chomutov	1,93	45.
Plzeň-jih	0,52	7.	Brno-město	2,02	46.
Pelhřimov	0,55	8.	Teplice	2,04	47.
Mělník	0,56	9.	Třebíč	2,05	48.
Benešov	0,60	10.	Semily	2,05	49.
Plzeň-město	0,64	11.	Náchod	2,17	50.
Beroun	0,64	12.	Vsetín	2,18	51.
Domažlice	0,66	13.	Břeclav	2,20	52.
Pardubice	0,70	14.	Jindřichův Hradec	2,22	53.
Rychnov nad Kněžnou	0,72	15.	Frýdek-Místek	2,23	54.
Prachatice	0,74	16.	Znojmo	2,27	55.
Kolín	0,77	17.	Prostějov	2,28	56.
Rakovník	0,79	18.	Kroměříž	2,32	57.
Cheb	0,80	19.	Trutnov	2,40	58.
Ústí nad Orlicí	0,82	20.	Žďár nad Sázavou	2,48	59.
Zlín	0,85	21.	Šumperk	2,84	60.
Hradec Králové	0,88	22.	Karlov Vary	2,89	61.
Jičín	0,88	23.	Ostrava-město	3,06	62.
Plzeň-sever	0,89	24.	Strakonice	3,09	63.
Brno-venkov	0,96	25.	Litoměřice	3,18	64.
Chrudim	0,97	26.	Česká Lípa	3,20	65.
Písek	0,99	27.	Louny	3,50	66.
Jihlava	0,99	28.	Blansko	3,71	67.
Rokycany	1,01	29.	Ústí nad Labem	3,72	68.
Svitavy	1,04	30.	Sokolov	3,76	69.
Klatovy	1,04	31.	Jeseník	3,77	70.
Nymburk	1,08	32.	Jablonec nad Nisou	3,83	71.
České Budějovice	1,15	33.	Opava	3,92	72.
Příbram	1,16	34.	Most	4,37	73.
Tábor	1,21	35.	Hodonín	5,60	74.
Vyškov	1,44	36.	Děčín	5,92	75.
Nový Jičín	1,47	37.	Bruntál	6,23	76.
Havlíčkův Brod	1,63	38.	Karviná	10,18	77.
Olomouc	1,72	39.			