

CESTOVNÍ RUCH V LIBERECKÉM KRAJI

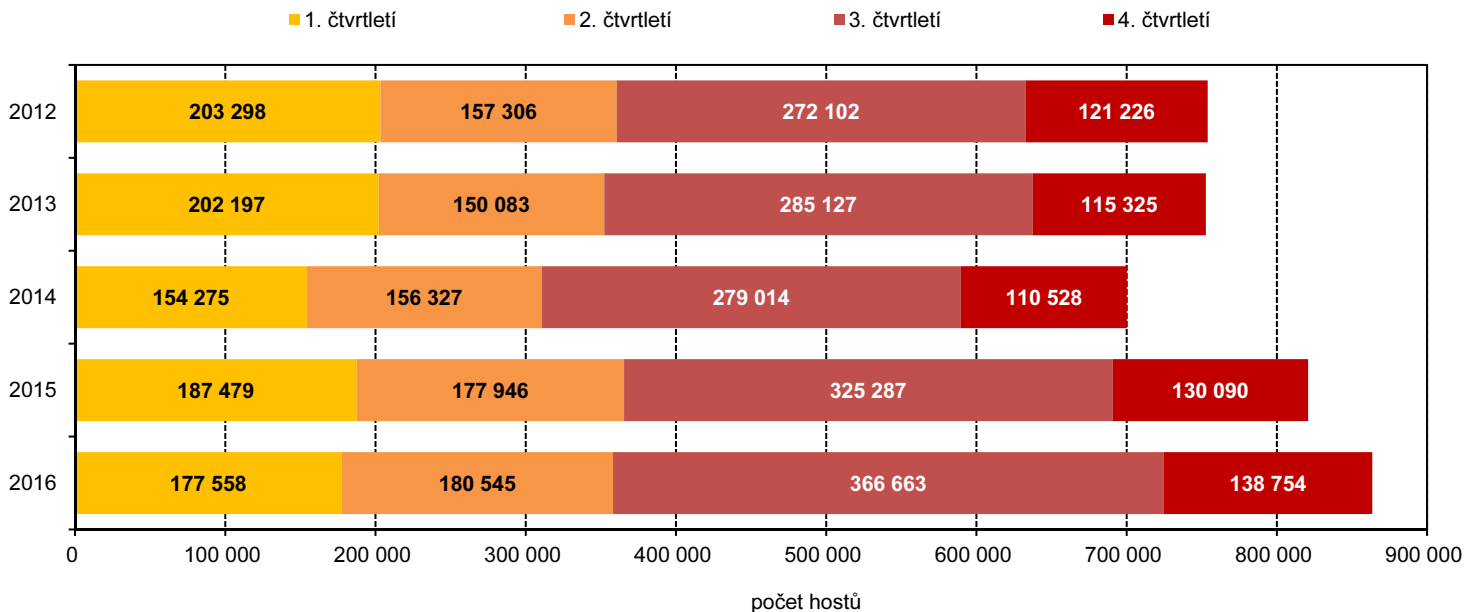
1. až 4. čtvrtletí 2016

V průběhu roku 2016 se v hromadných ubytovacích zařízeních Libereckého kraje ubytovalo 863 520 hostů, což meziročně představovalo zvýšení o 5,2 % (5. nejnižší růst mezi kraji). Vzrostl jak počet zahraničních (o 4,2 %), tak domácích hostů (o 5,5 %). Celkový počet a počet domácích hostů se ve srovnání s rokem 2015 navýšil také ve všech zbývajících krajích České republiky, nejvyšší přírůstek v obou případech vykázal Karlovarský kraj (o 11,5 %, resp. o 14,4 %). Mírný pokles zahraničních hostů vykázal Plzeňský kraj (o 0,9 %) a Moravskoslezský kraj (o 0,6 %). Mezi kraji s meziročním přírůstkem těchto hostů dominoval Jihočeský kraj s 14,0 %. Z regionálního pohledu nejvíce turistů v roce 2016 zamířilo do Hlavního města Prahy (7 127 558 osob, tj. 38,8 % z republikového počtu 18,4 mil. hostů), nejméně do Pardubického kraje (443 717 osob, 2,4 %). Uvedený počet i podíl návštěvníků Libereckého kraje (4,7 %) byl pak mezi kraji 7. nejvyšší. Čtyři pětiny turistů v libereckých ubytovacích zařízeních tvořili domácí návštěvníci (691 027 osob). Mezi 172 493 zahraničními návštěvníky převažovali tradičně turisté z Německa (52,4 %). Jejich počet meziročně vzrostl o 7,5 %. Druhou nejčetnější skupinou byli hosté z Polska (16,2% podíl na počtu zahraničních hostů a meziroční nárůst o 12,7 %), třetí hosté ze Slovenska (6,1% podíl, nárůst o 18,6 %). Počet přenocování v hromadných ubytovacích zařízeních Libereckého kraje v roce 2016 dosáhl 2 681 486 nocí a meziročně se zvýšil o 4,2 %. Počet přenocování v případě domácích hostů rostl dynamičtěji, a to o 5,1 %. Přírůstek v případě zahraničních hostů představoval jedno procento. Průměrná délka přenocování v úhrnu i u domácích hostů v Libereckém kraji činila shodně 3,1 noci, průměrná délka pobytu pak 4,1 dny. Zahraniční hosté v našem kraji pobývali o něco déle – 3,3 noci, resp. 4,3 dny. Delší pobyty mezi kraji volili hosté v Karlovarském kraji (5,1 noci, 6,1 dnů), kratší v Jihomoravském kraji (2,0 noci, 3,0 dny). Také zahraniční návštěvníci nejdéle zůstávali v Karlovarském kraji (5,4 noci, 6,4 dnů), nejkratší dobu strávili v ubytovacích zařízeních Jihomoravského kraje (1,8 noci, 2,8 dnů). V případě domácích hostů si první místo pomyslného žebříčku udržel Karlovarský kraj (4,6 noci, 5,6 dnů), na posledním místě je však tentokrát Hlavní město Praha (1,7 noci, 2,7 dnů).

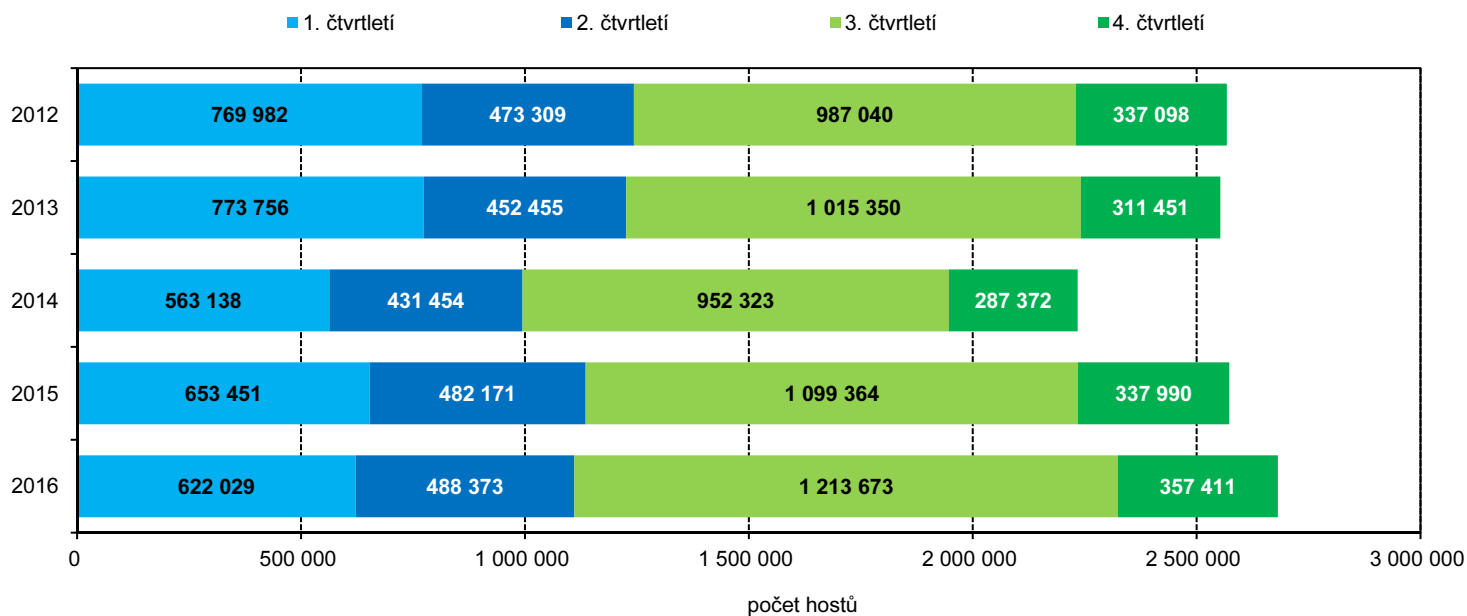
Návštěvnost hromadných ubytovacích zařízení podle krajů v 1. až 4. čtvrtletí 2016

	Hosté			Přenocování			Průměrný počet přenocování	Průměrná doba pobytu (dny)
	celkem	index 2016/2015	z toho nerezidenti	celkem	index 2016/2015	z toho nerezidenti		
Česká republika	18 388 853	106,9	9 321 440	49 696 957	105,5	24 268 149	2,7	3,7
v tom kraje:								
Hl. m. Praha	7 127 558	107,9	6 110 762	16 796 384	105,5	15 017 703	2,4	3,4
Středočeský	939 041	103,5	212 547	2 297 925	103,8	489 875	2,4	3,4
Jihočeský	1 446 905	107,8	469 395	3 962 667	108,7	897 854	2,7	3,7
Plzeňský	660 011	101,5	232 537	1 732 317	100,9	489 607	2,6	3,6
Karlovarský	948 871	111,5	586 469	4 846 451	105,0	3 189 061	5,1	6,1
Ústecký	527 461	108,3	181 072	1 440 494	109,6	492 911	2,7	3,7
Liberecký	863 520	105,2	172 493	2 681 486	104,2	561 793	3,1	4,1
Královéhradecký	1 158 127	103,0	267 986	3 760 441	103,8	918 315	3,2	4,2
Pardubický	443 717	107,3	62 116	1 259 099	106,7	165 216	2,8	3,8
Vysočina	522 415	110,3	65 681	1 287 124	107,1	152 776	2,5	3,5
Jihomoravský	1 647 533	107,2	548 535	3 296 091	107,3	960 658	2,0	3,0
Olomoucký	600 106	109,6	122 193	1 929 369	108,4	244 696	3,2	4,2
Zlínský	686 935	103,9	110 613	2 056 592	102,3	248 333	3,0	4,0
Moravskoslezský	816 653	105,4	179 041	2 350 517	105,4	439 351	2,9	3,9

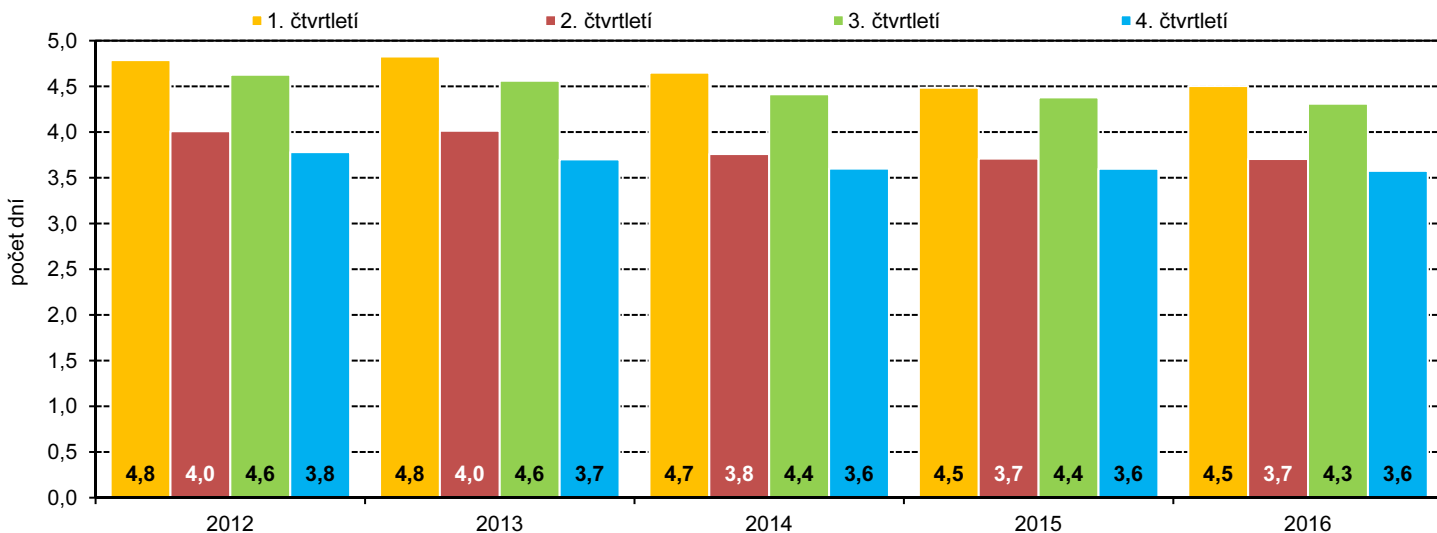
Počet hostů v hromadných ubytovacích zařízeních Libereckého kraje



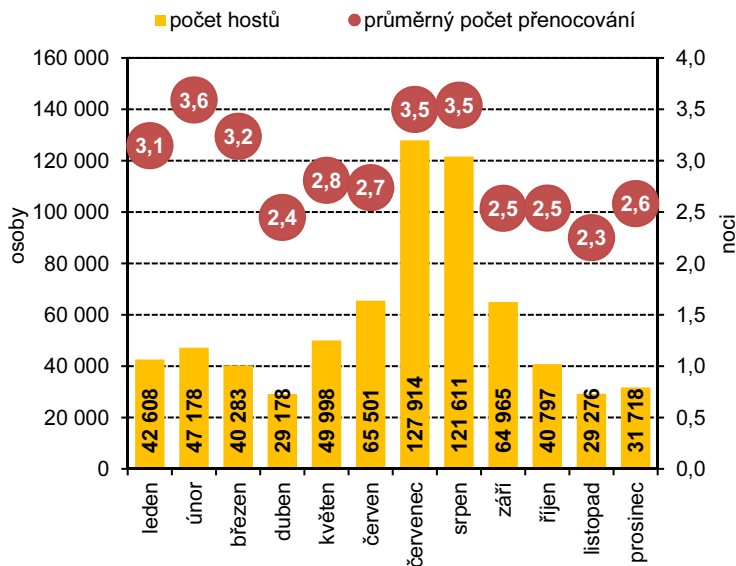
Přenocování hostů v hromadných ubytovacích zařízeních Libereckého kraje



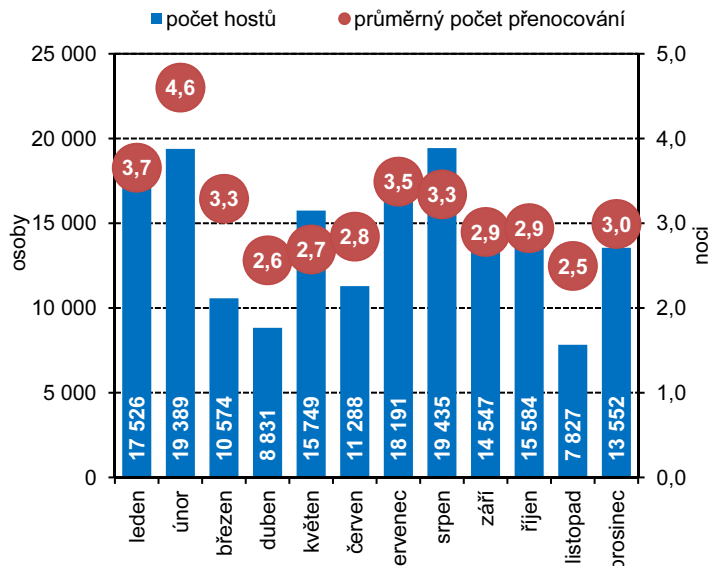
Průměrná doba pobytu hostů v hromadných ubytovacích zařízeních Libereckého kraje



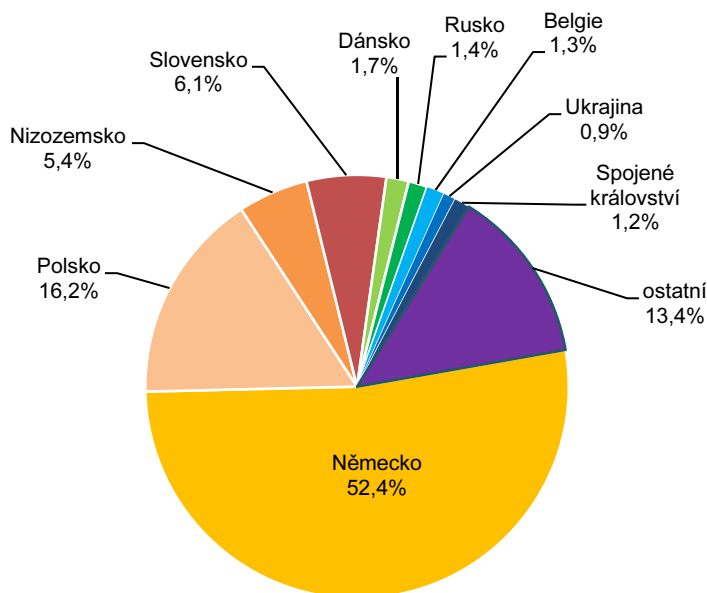
Domácí hosté v Libereckém kraji v jednotlivých měsících roku 2016



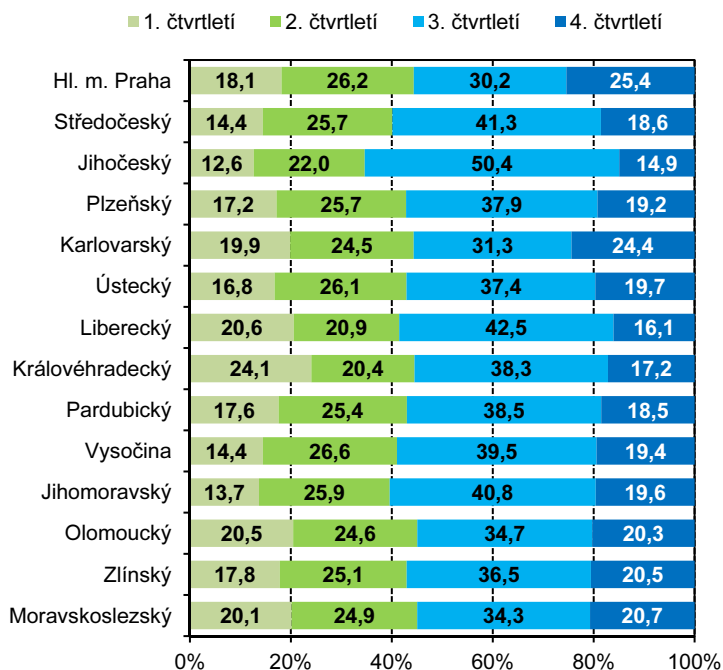
Zahraníční hosté v Libereckém kraji v jednotlivých měsících roku 2016



Zahraníční hosté v hromadných ubytovacích zařízeních Libereckého kraje podle zemí za 1.–4. čtvrtletí 2016



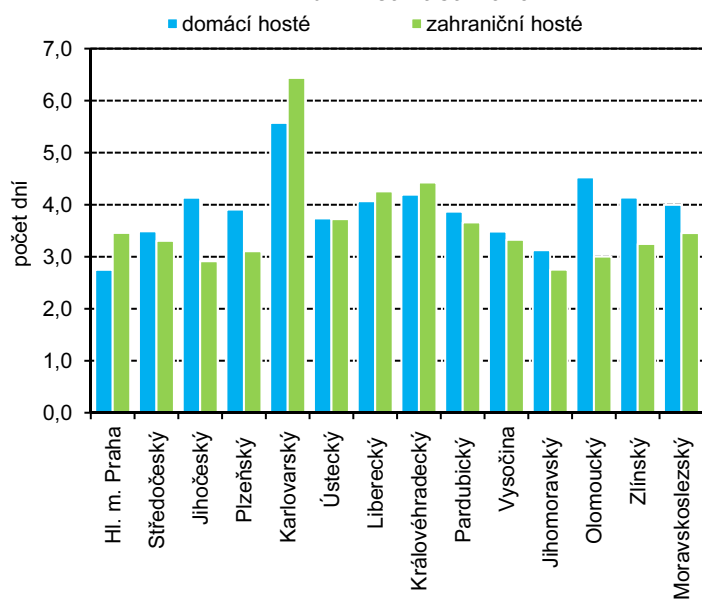
Struktura návštěvnosti podle krajů v jednotlivých čtvrtletích roku 2016



Návštěvníci podle zemí a krajů v 1. až 4. čtvrtletí 2016 (5 nejčetnějších zemí)

	Pořadí									
	1.		2.		3.		4.		5.	
	země	počet hostů	země	počet hostů	země	počet hostů	země	počet hostů	země	počet hostů
Hl. m. Praha	Německo	877 352	USA	453 105	Spojené království	410 527	Itálie	302 278	Rusko	280 641
Středočeský	Německo	60 376	Slovensko	28 520	Rakousko	16 749	Polsko	16 136	Jižní Korea	9 189
Jihočeský	Německo	83 765	Čína	62 538	Tchaj-wan	46 344	Rakousko	37 349	Jižní Korea	35 864
Plzeňský	Německo	110 087	Slovensko	13 476	Čína	11 786	Jižní Korea	9 208	Rakousko	8 579
Karlovarský	Německo	309 088	Rusko	67 294	Tchaj-wan	32 069	Čína	26 632	Slovensko	12 841
Ústecký	Německo	85 165	Polsko	17 318	Slovensko	12 165	Nizozemsko	5 862	Dánsko	4 613
Liberecký	Německo	90 391	Polsko	27 886	Slovensko	10 474	Nizozemsko	9 255	Dánsko	2 947
Královéhradecký	Německo	114 270	Polsko	49 262	Slovensko	25 009	Nizozemsko	11 421	Dánsko	7 102
Pardubický	Slovensko	16 246	Německo	13 405	Polsko	9 361	Francie	1 768	Nizozemsko	1 696
Vysočina	Německo	16 180	Slovensko	14 832	Polsko	6 249	Nizozemsko	3 237	Rakousko	2 745
Jihomoravský	Slovensko	97 691	Polsko	88 294	Německo	64 286	Rakousko	36 068	Litva	21 721
Olomoucký	Slovensko	23 570	Německo	19 227	Polsko	18 273	Rusko	6 484	Ukrajina	5 495
Zlínský	Slovensko	39 729	Německo	14 433	Polsko	13 224	Rakousko	5 829	Itálie	3 292
Moravskoslezský	Slovensko	38 882	Polsko	37 669	Německo	23 070	Itálie	6 186	Rusko	5 121

Průměrná doba pobytu hostů v hromadných ubytovacích zařízeních podle krajů v 1. až 4. čtvrtletí 2016



Průměrná doba pobytů hostů v hromadných ubytovacích zařízeních podle krajů v jednotlivých čtvrtletích roku 2016

	1. čtvrtletí	2. čtvrtletí	3. čtvrtletí	4. čtvrtletí
Česká republika	3,8	3,5	3,9	3,5
v tom kraj:				
Hl. m. Praha	3,4	3,3	3,4	3,3
Středočeský	3,3	3,2	3,7	3,2
Jihočeský	4,0	3,4	4,0	3,2
Plzeňský	3,5	3,4	4,1	3,0
Karlovarský	6,3	6,2	6,0	6,0
Ústecký	3,8	3,6	3,9	3,6
Liberecký	4,5	3,7	4,3	3,6
Královéhradecký	4,8	3,9	4,3	3,9
Pardubický	3,9	3,5	4,2	3,5
Vysočina	3,1	3,1	4,1	3,0
Jihomoravský	2,8	2,8	3,3	2,7
Olomoucký	4,4	4,0	4,3	4,1
Zlínský	3,9	4,0	4,2	3,7
Moravskoslezský	3,9	3,7	4,1	3,7

Přenocování podle zemí a krajů v 1. až 4. čtvrtletí 2016 (5 nejčtenějších zemí)

	Pořadí									
	1.		2.		3.		4.		5.	
	země	počet nocí	země	počet nocí	země	počet nocí	země	počet nocí	země	počet nocí
Hl. m. Praha	Německo	2 050 741	USA	1 091 235	Spojené království	1 058 570	Rusko	1 021 833	Itálie	854 700
Středočeský	Německo	134 360	Slovensko	58 889	Rakousko	34 318	Polsko	31 065	Rusko	25 858
Jihočeský	Německo	226 270	Nizozemsko	94 455	Čína	68 300	Rakousko	64 522	Slovensko	59 529
Plzeňský	Německo	238 626	Slovensko	30 041	Polsko	16 870	Nizozemsko	15 460	Rakousko	15 204
Karlovarský	Německo	1 688 653	Rusko	707 151	Izrael	104 733	Ukrajina	79 026	USA	40 412
Ústecký	Německo	208 084	Polsko	39 201	Slovensko	33 320	Rusko	21 199	Nizozemsko	14 140
Liberecký	Německo	314 745	Polsko	86 142	Nizozemsko	43 058	Slovensko	24 448	Dánsko	9 927
Královéhradecký	Německo	433 344	Polsko	161 719	Slovensko	56 439	Nizozemsko	49 214	Dánsko	28 927
Pardubický	Slovensko	43 519	Německo	31 508	Polsko	24 838	Nizozemsko	5 240	Rusko	4 516
Vysočina	Německo	32 771	Slovensko	30 364	Nizozemsko	20 643	Polsko	13 708	Rakousko	5 372
Jihomoravský	Slovensko	175 857	Německo	131 860	Polsko	127 525	Rakousko	55 340	Itálie	36 221
Olomoucký	Slovensko	47 838	Německo	43 472	Polsko	37 100	Rakousko	9 776	Rusko	9 639
Zlínský	Slovensko	85 628	Německo	35 749	Polsko	21 147	Rakousko	20 795	Francie	7 268
Moravskoslezský	Slovensko	85 003	Polsko	72 428	Německo	53 708	Saúdská Arábie	29 126	Itálie	15 500

Čisté využití lůžek a využití pokojů v hotelech a podobných ubytovacích zařízeních podle krajů v 1. až 4. čtvrtletí 2016

