

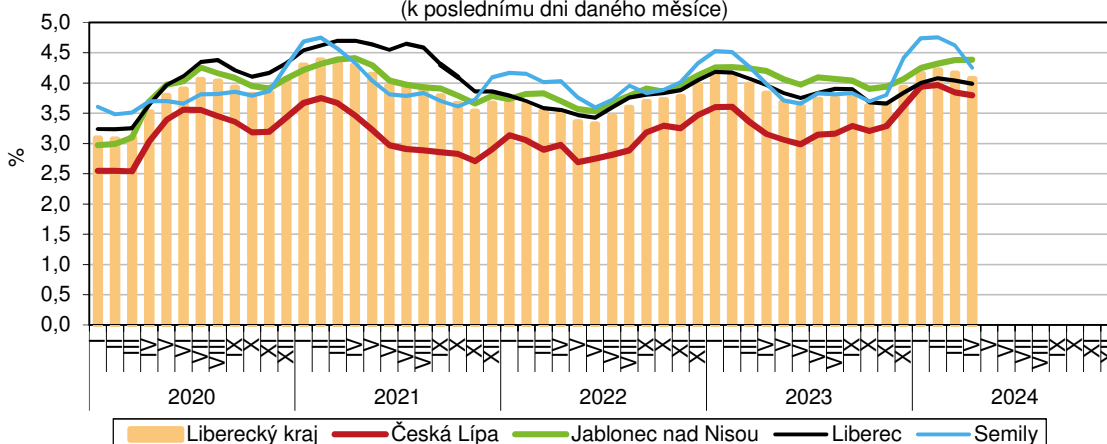
KOMENTÁŘ

13. 5. 2024

Nezaměstnanost v Libereckém kraji se druhý měsíc za sebou snížila

Nezaměstnanost v dubnu 2024 v Libereckém kraji se meziměsíčně snížila o 0,09 procentních bodů na 4,07 %. Počet uchazečů poklesl o 2,1 %, nabídka volných pracovních míst se zvýšila o 1,9 %.

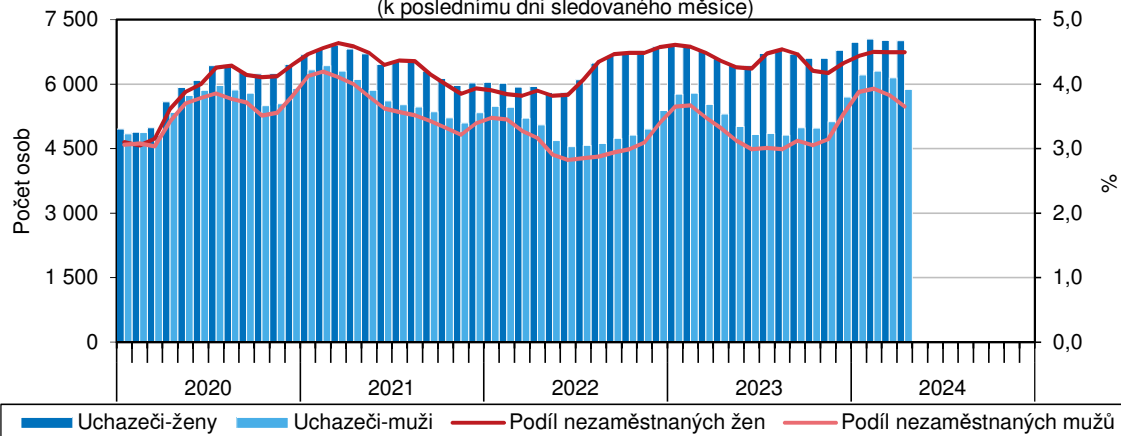
Podíl nezaměstnaných na obyvatelstvu v Libereckém kraji a jeho okresech
(k poslednímu dni daného měsíce)



Pozn.: Podíl nezaměstnaných na obyvatelstvu = podíl dosažitelných uchazečů o zaměstnání ve věku 15–64 let k obyvatelstvu ve stejném věku (v %)
Zdroj: Ministerstvo práce a sociálních věcí

K 30. dubnu 2024 podíl nezaměstnaných v Libereckém kraji dosáhl 4,07 % a ve srovnání s údajem k 31. 3. 2024 se nezaměstnanost nepatrně snížila o 0,09 procentních bodů (p. b.), meziročně však byla vyšší o 0,24 p. b. Z pohledu pohlaví se nezaměstnanost snížila pouze v případě mužů, a to o 0,18 p. b. na 3,65 %. Podíl nezaměstnaných žen zůstal na březnové úrovni a činil tedy 4,49 %.

Nezaměstnanost podle pohlaví v Libereckém kraji v jednotlivých měsících
(k poslednímu dni sledovaného měsíce)

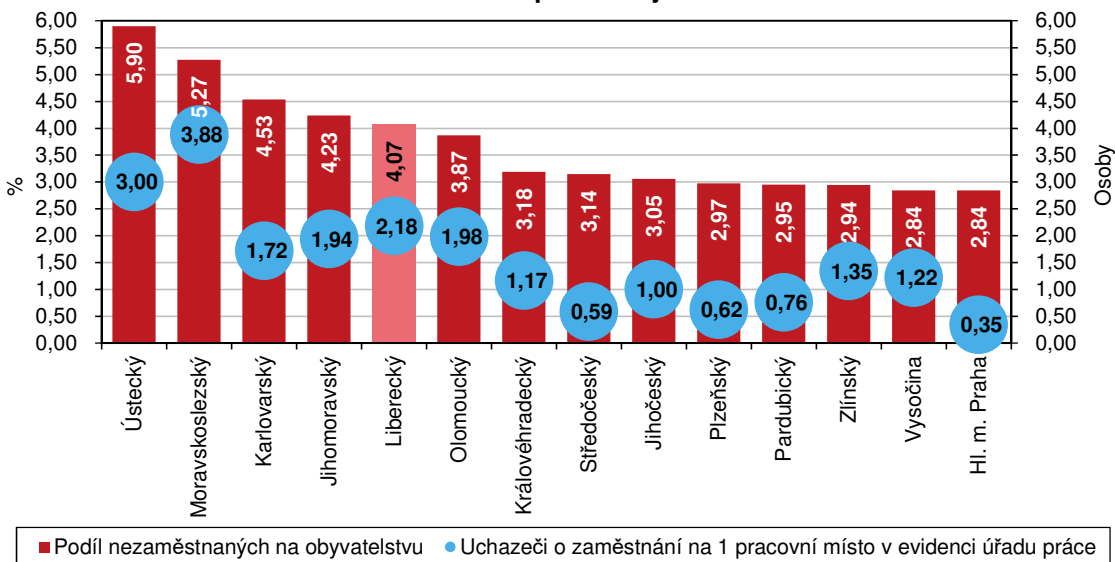


Zdroj: Ministerstvo práce a sociálních věcí

KOMENTÁŘ

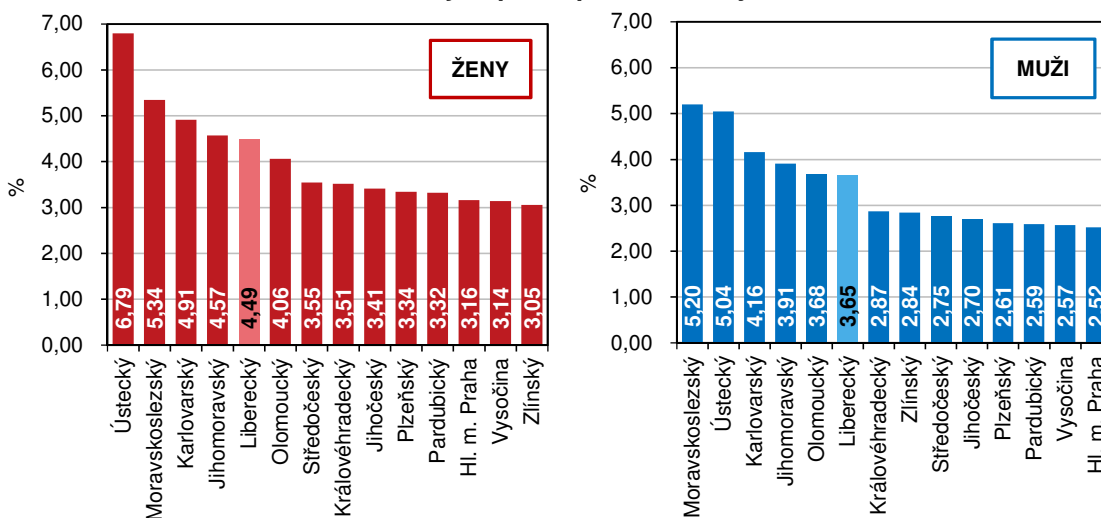
Meziměsíční pokles nezaměstnanosti vykázaly tři okresy Libereckého kraje – nejvýraznější okres Semily o 0,37 p. b. na 4,26 %. V okresech Česká Lípa a Liberec došlo ke snížení o shodných 0,05 p. b. a nezaměstnanost v prvně jmenovaném okrese činila 3,80 % (nejnižší hodnota mezi okresy kraje), ve druhém 3,99 %. V okrese Jablonec nad Nisou se úroveň nezaměstnanosti od března nezměnila a činila 4,38 % (nejvyšší hodnota mezi okresy). V žebříčku 77 okresů České republiky pak z pohledu hodnoty podílu nezaměstnaných patřila okresu Česká Lípa 48. pozice, okresu Liberec 51. pozice, okresu Semily 56. pozice a okres Jablonec nad Nisou obsadil 60. příčku. Nejnižší podíl nezaměstnaných mezi všemi okresy zaznamenal okres Praha-východ (1,46 %), nejvyšší okres Karviná (8,13 %).

Nezaměstnanost podle krajů k 30. 4. 2024



Zdroj: Ministerstvo práce a sociálních věcí

Podíl nezaměstnaných podle pohlaví a krajů k 30. 4. 2024



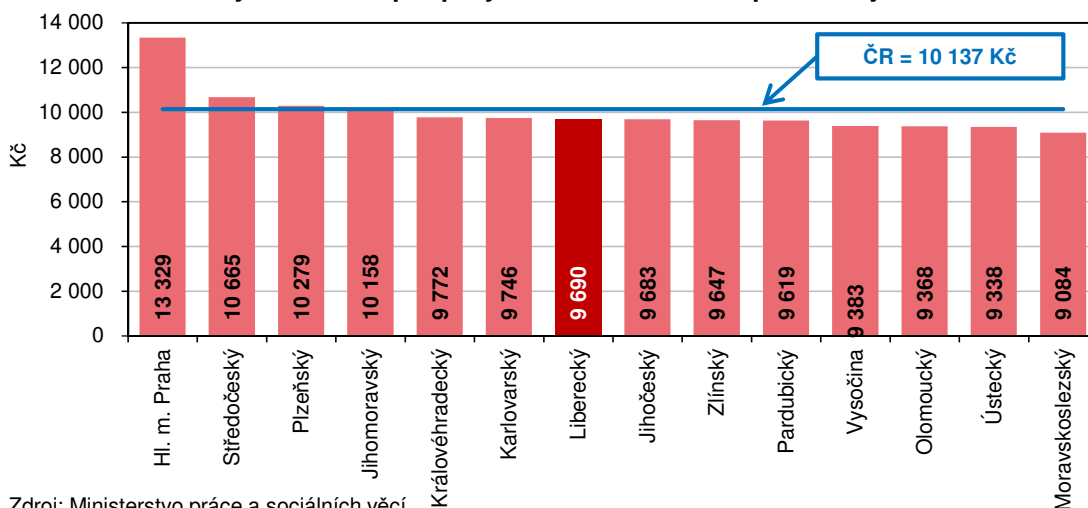
Zdroj: Ministerstvo práce a sociálních věcí

KOMENTÁŘ

Podíl nezaměstnaných se meziměsíčně snížil v celé České republice o 0,12 p. b. na 3,74 % a k poklesu s menší či větší intenzitou došlo ve všech 14 krajích. Zcela nepatrně nezaměstnanost poklesla v hlavním městě Praze (-0,01 p. b. na 2,84 %), nejvýrazněji v Jihočeském kraji (-0,25 p. b. na 3,05 %). Mezi krají se nezaměstnanost pohybovala mezi 2,84 % v hlavním městě Praze společně s Krajem Vysočina a 5,90 % v Ústeckém kraji. Podíl vykázaný v Libereckém kraji byl 5. nejvyšší. Nejnižší nezaměstnanost žen vykázal Zlínský kraj (3,05 %), nejvyšší Ústecký kraj (6,79 %). V případě mužů nejnižší podíl nezaměstnaných vykázalo hlavní město Praha (2,52 %), nejvyšší Moravskoslezský kraj (5,20 %). Libereckým ženám patřila 5. nejhorší pozice, mužům 6. pozice.

K 30. 4. 2024 registrovaly úřady práce v Libereckém kraji celkem 12 888 neumístěných uchazečů o zaměstnání, tj. o 281 osob (2,1 %) méně než k 31. 3. 2024. Počet žen bez zaměstnání poklesl o 12 osob (-0,2 %) na 7 008 osob a ženy tak představovaly 54,4 % celkového počtu nezaměstnaných. Počet nezaměstnaných mužů se snížil o 269 osob (-4,4 %) na 5 880 osob. Osoby se zdravotním postižením tvořily 13,4 % uchazečů, absolventi a mladiství představovali 5,6 % nezaměstnaných. Do skupiny dosažitelných ve věku 15–64 let patřilo 11 506 uchazečů (z toho 6 262 žen), tj. 89,3 % z celkového počtu nezaměstnaných. Podporu v nezaměstnanosti pobíralo 4 252 uchazečů (tj. téměř jedna třetina z celkového počtu uchazečů) a její průměrná výše dosáhla částky 9 690 Kč (tj. o 447 Kč pod republikovým průměrem). Nejvyšší podporu v rámci krajů pobírali nezaměstnaní v hlavním městě Praze (13 329 Kč), nejnižší uchazeči v Moravskoslezském kraji (9 084 Kč). Uchazečům o zaměstnání v Libereckém kraji bylo v průměru 42,5 let. Podíl dlouhodobě nezaměstnaných (tj. nezaměstnaných evidovaných na úřadech práce déle než 12 měsíců) dosáhl v našem kraji 27,7 %. Mezi krají se tento ukazatel pohyboval v intervalu od 21,6 % v Pardubickém kraji do 38,5 % v Moravskoslezském kraji.

Průměrná výše měsíční podpory v nezaměstnanosti podle krajů k 30. 4. 2024

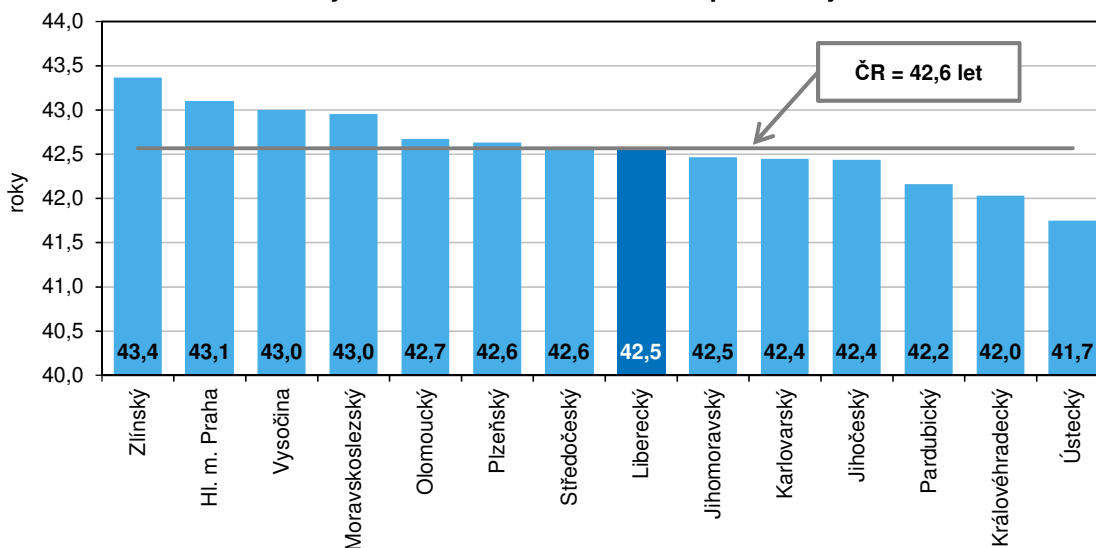


Zdroj: Ministerstvo práce a sociálních věcí

K 30. 4. 2024 bylo v Libereckém kraji k dispozici 5 901 volných pracovních míst, tj. meziměsíčně o 110 pozic a 1,9 % více. V průběhu sledovaného měsíce bylo nově nahlášeno 861 míst, 129 míst bylo obsazeno, 627 míst zrušeno a 5 pozic uvolněno. Osobám se zdravotním postižením vyhovovalo 358 míst (6,1 % z celkového počtu), pro absolventy a mladistvé bylo určeno 1 332 míst (22,6 %).

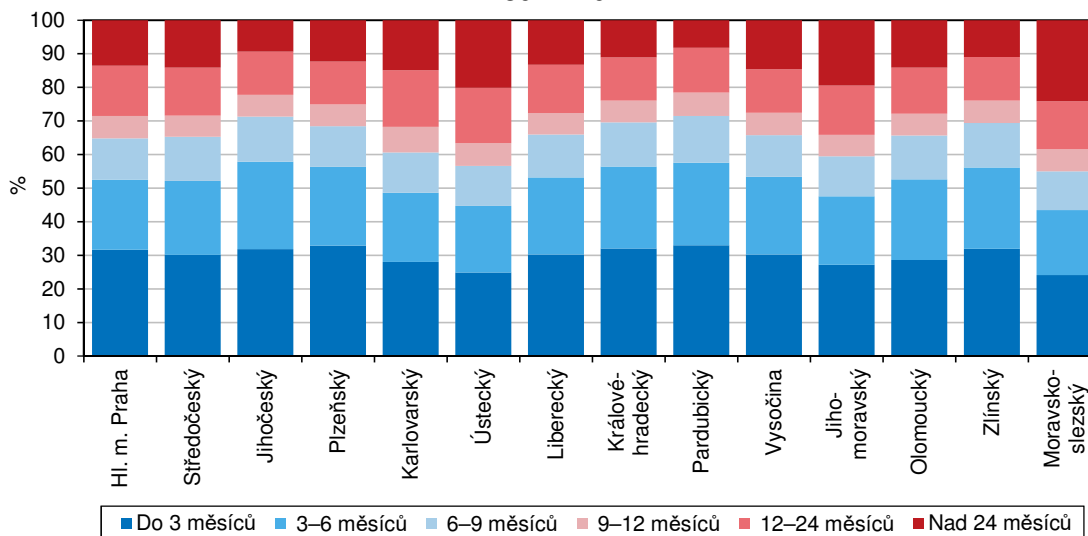
KOMENTÁŘ

Průměrný věk uchazečů o zaměstnání podle krajů k 30. 4. 2024



Zdroj: Ministerstvo práce a sociálních věcí

Struktura uchazečů o zaměstnání podle délky nezaměstnanosti a podle krajů k 30. 4. 2024



Zdroj: Ministerstvo práce a sociálních věcí

V přepočtu na jedno volné pracovní místo připadlo v našem kraji 2,18 uchazečů o zaměstnání, tj. o 1,14 uchazečů více než v rámci celé České republiky. Mezi kraji se hodnota ukazatele pohybovala od 0,35 uchazečů v hlavním městě Praze do 3,88 uchazečů v Moravskoslezském kraji. Hodnota vykázaná za Liberecký kraj byla 3. nejvyšší. V rámci okresů Libereckého kraje nejméně uchazečů na jedno volné místo připadlo v okrese Liberec (1,68 uchazečů), nejvíce v okrese Jablonec nad Nisou (3,99 uchazečů).

KOMENTÁŘ

Kontakt:

Aleš Krejza

Krajská správa ČSÚ v Liberci

Oddělení informačních služeb

Tel.: 485 238 811

E-mail: infoservislbc@czso.cz

KOMENTÁŘ

Přílohy:

Nezaměstnanost v České republice podle krajů a v okresech Libereckého kraje k 30. 4. 2024

Zdroj: Ministerstvo práce a sociálních věcí ČR

	Uchazeči o zaměstnání v evidenci úřadů práce		z toho			Podíl nezaměstnaných na obyvatelstvu (%) ¹⁾			Pracovní místa v evidenci úřadů práce		Uchazeči o zaměstnání na 1 pracovní místo v evidenci úřadů práce
	celkem	meziměsíční index	dosažitelní ve věku 15–64 let	ženy	s podporou v nezaměstnanosti	celkem	ženy	muži	celkem	meziměsíční index	
Česká republika	280 078	97,0	256 822	150 163	85 128	3,74	4,08	3,41	268 046	99,8	1,04
v tom kraje:											
Hl. m. Praha	27 857	99,7	25 090	15 490	8 440	2,84	3,16	2,52	80 064	99,4	0,35
Středočeský	31 377	97,4	28 680	17 487	10 423	3,14	3,55	2,75	53 159	97,3	0,59
Jihočeský	13 785	92,9	12 497	7 578	5 062	3,05	3,41	2,70	13 731	100,0	1,00
Plzeňský	12 507	96,4	11 474	6 911	4 388	2,97	3,34	2,61	20 066	101,1	0,62
Karlovarský	9 257	98,2	8 498	4 944	2 185	4,53	4,91	4,16	5 371	100,5	1,72
Ústecký	33 061	98,3	30 528	18 622	7 512	5,90	6,79	5,04	11 005	100,1	3,00
Liberecký	12 888	97,9	11 506	7 008	4 252	4,07	4,49	3,65	5 901	101,9	2,18
v tom okresy:											
Česká Lípa	2 762	98,7	2 507	1 536	989	3,80	4,33	3,29	1 104	102,1	2,50
Jablonec n. N.	2 769	99,8	2 528	1 504	808	4,38	4,80	3,97	694	99,4	3,99
Liberec	5 306	98,8	4 555	2 937	1 679	3,99	4,45	3,53	3 158	102,2	1,68
Semily	2 051	92,3	1 916	1 031	776	4,26	4,45	4,07	945	102,4	2,17
Královéhradecký	12 039	97,0	10 958	6 505	4 273	3,18	3,51	2,87	10 316	97,6	1,17
Pardubický	10 584	94,2	9 820	5 820	3 876	2,95	3,32	2,59	13 877	102,3	0,76
Vysočina	10 113	92,7	9 208	5 374	3 668	2,84	3,14	2,57	8 269	101,8	1,22
Jihomoravský	35 293	96,6	32 559	18 653	10 874	4,23	4,57	3,91	18 200	102,2	1,94
Olomoucký	16 375	95,5	15 307	8 431	5 149	3,87	4,06	3,68	8 258	102,8	1,98
Zlínský	11 698	96,4	10 749	5 852	4 435	2,94	3,05	2,84	8 692	101,0	1,35
Moravskoslezský	43 244	98,2	39 948	21 488	10 591	5,27	5,34	5,20	11 137	100,6	3,88

¹⁾ podíl nezaměstnaných na obyvatelstvu = počet dosažitelných uchazečů o zaměstnání ve věku 15–64 let / počet obyvatel ve věku 15–64 let v %

KOMENTÁŘ

Uchazeči o zaměstnání a pracovní místa v evidenci úřadů práce v Libereckém kraji a jeho okresech k 30. 4. 2024

Zdroj: Ministerstvo práce a sociálních věcí ČR

	Liberecký kraj	v tom okresy			
		Česká Lípa	Jablonec nad Nisou	Liberec	Semily
Uchazeči o zaměstnání v evidenci úřadu práce					
stav ke konci minulého měsíce	13 169	2 799	2 774	5 373	2 223
nově hlášení	1 730	387	351	743	249
uchazeči s ukončenou evidencí a uchazeči vyřazení z evidence	2 011	424	356	810	421
v tom:					
umístění celkem	1 596	321	293	611	371
z toho úřadem práce	1 331	258	234	576	263
vyřazení ¹⁾	256	67	53	104	32
ostatní	159	36	10	95	18
stav ke konci sledovaného měsíce	12 888	2 762	2 769	5 306	2 051
z toho:					
dosažitelní ve věku 15–64 let	11 506	2 507	2 528	4 555	1 916
ženy	7 008	1 536	1 504	2 937	1 031
z toho dosažitelné ve věku 15–64 let	6 262	1 396	1 375	2 518	973
osoby se zdravotním postižením	1 732	422	332	664	314
absolventi a mladiství	719	193	178	238	110
Pracovní místa v evidenci úřadu práce					
stav ke konci minulého měsíce	5 791	1 081	698	3 089	923
nově hlášená místa	861	159	79	480	143
obsazená místa	129	33	6	88	2
zrušená místa	627	103	77	323	124
uvolněná místa	5	-	-	-	5
stav ke konci sledovaného měsíce	5 901	1 104	694	3 158	945
z toho pro:					
osoby se zdravotním postižením	358	66	66	176	50
absolventy a mladistvé	1 332	287	242	567	236
Uchazeči o zaměstnání v evidenci úřadu práce s podporou v nezaměstnanosti	4 252	989	808	1 679	776
z toho:					
dosažitelní ve věku 15–64 let	4 087	951	784	1 594	758
ženy	2 270	568	418	923	361
osoby se zdravotním postižením	547	162	102	186	97
absolventi a mladiství	40	14	7	10	9

¹⁾ podle § 30 odst. 2 Zákona o zaměstnanosti č. 435/2004 Sb.

KOMENTÁŘ

Podíl nezaměstnaných na obyvatelstvu podle okresů České republiky k 30. 4. 2024

Zdroj: Ministerstvo práce a sociálních věcí ČR

	Podíl nezaměstnaných na obyvatelstvu ¹⁾ (%)	Pořadí		Podíl nezaměstnaných na obyvatelstvu ¹⁾ (%)	Pořadí
Česká republika	3,74	x			
v tom okres:					
Praha-východ	1,46	1.	Blansko	3,51	40.
Praha-západ	1,58	2.	Cheb	3,52	41.
Benešov	2,05	3.	Frydek-Místek	3,52	42.
Pelhřimov	2,05	4.	Olomouc	3,55	43.
Rychnov nad Kněžnou	2,08	5.	Nový Jičín	3,56	44.
Plzeň-jih	2,10	6.	Břeclav	3,57	45.
Jičín	2,19	7.	Kutná Hora	3,57	46.
Zlín	2,38	8.	Vsetín	3,60	47.
Havlíčkův Brod	2,60	9.	Česká Lípa	3,80	48.
Prachatice	2,60	10.	Trutnov	3,89	49.
Mladá Boleslav	2,68	11.	Litoměřice	3,90	50.
Jindřichův Hradec	2,72	12.	Liberec	3,99	51.
České Budějovice	2,74	13.	Náchod	4,04	52.
Ústí nad Orlicí	2,78	14.	Nymburk	4,10	53.
Chrudim	2,82	15.	Šumperk	4,18	54.
Hlavní město Praha	2,84	16.	Příbram	4,19	55.
Jihlava	2,85	17.	Semily	4,26	56.
Vyškov	2,86	18.	Kolín	4,32	57.
Klatovy	2,90	19.	Kladno	4,32	58.
Písek	2,94	20.	Český Krumlov	4,34	59.
Brno-venkov	2,95	21.	Jablonec nad Nisou	4,38	60.
Pardubice	2,95	22.	Přerov	4,44	61.
Plzeň-sever	2,97	23.	Mělník	4,44	62.
Uherské Hradiště	2,99	24.	Karlovy Vary	4,62	63.
Kroměříž	3,01	25.	Brno-město	4,99	64.
Prostějov	3,01	26.	Teplice	5,14	65.
Domažlice	3,02	27.	Znojmo	5,26	66.
Plzeň-město	3,05	28.	Hodonín	5,29	67.
Žďár nad Sázavou	3,07	29.	Jeseník	5,43	68.
Rakovník	3,11	30.	Sokolov	5,51	69.
Hradec Králové	3,14	31.	Ostrava-město	5,66	70.
Strakonice	3,27	32.	Děčín	5,80	71.
Svitavy	3,29	33.	Ústí nad Labem	5,92	72.
Tábor	3,31	34.	Louny	5,98	73.
Třebíč	3,33	35.	Bruntál	6,88	74.
Opava	3,36	36.	Chomutov	6,89	75.
Rokycany	3,39	37.	Most	7,84	76.
Beroun	3,43	38.	Karviná	8,13	77.
Tachov	3,45	39.			

¹⁾ podíl nezaměstnaných na obyvatelstvu = počet dosažitelných uchazečů o zaměstnání ve věku 15–64 let / počet obyvatel ve věku 15–64 let v %

KOMENTÁŘ

Meziměsíční změna počtu nezaměstnaných podle okresů České republiky (duben 2024/březen 2024)

Zdroj: Ministerstvo práce a sociálních věcí ČR

	Meziměsíční přírůstek/úbytek počtu nezaměstnaných (%)	Pořadí		Meziměsíční přírůstek/úbytek počtu nezaměstnaných (%)	Pořadí
Česká republika	-2,96	x			
v tom okres:					
Jindřichův Hradec	-14,43	1.	Praha-západ	-3,47	40.
Chrudim	-14,30	2.	Rychnov nad Kněžnou	-3,29	41.
Jeseník	-11,85	3.	Beroun	-3,17	42.
Klatovy	-10,72	4.	Přerov	-3,02	43.
Třebíč	-10,06	5.	Uherské Hradiště	-2,83	44.
Znojmo	-9,98	6.	České Budějovice	-2,72	45.
Prachatice	-9,84	7.	Plzeň-sever	-2,69	46.
Svitavy	-9,47	8.	Hradec Králové	-2,65	47.
Strakonice	-9,21	9.	Frýdek-Místek	-2,53	48.
Břeclav	-8,83	10.	Cheb	-2,29	49.
Žďár nad Sázavou	-8,19	11.	Brno-venkov	-2,23	50.
Český Krumlov	-7,97	12.	Trutnov	-2,14	51.
Semily	-7,74	13.	Mělník	-2,09	52.
Bruntál	-6,36	14.	Louny	-1,95	53.
Jihlava	-6,10	15.	Karlovy Vary	-1,72	54.
Hodonín	-5,81	16.	Sokolov	-1,68	55.
Tábor	-5,61	17.	Kladno	-1,65	56.
Rakovník	-5,46	18.	Chomutov	-1,59	57.
Písek	-5,42	19.	Opava	-1,57	58.
Havlíčkův Brod	-5,39	20.	Ústí nad Orlicí	-1,33	59.
Děčín	-5,09	21.	Česká Lípa	-1,32	60.
Šumperk	-5,05	22.	Liberec	-1,25	61.
Domažlice	-4,99	23.	Teplice	-1,09	62.
Kutná Hora	-4,70	24.	Kolín	-1,09	63.
Plzeň-jih	-4,69	25.	Pardubice	-1,01	64.
Tachov	-4,68	26.	Ostrava-město	-0,75	65.
Příbram	-4,64	27.	Prostějov	-0,63	66.
Olomouc	-4,63	28.	Ústí nad Labem	-0,56	67.
Kroměříž	-4,51	29.	Karviná	-0,50	68.
Rokycany	-4,30	30.	Brno-město	-0,49	69.
Nymburk	-4,20	31.	Hlavní město Praha	-0,28	70.
Benešov	-4,19	32.	Vyškov	-0,21	71.
Nový Jičín	-4,16	33.	Jablonec nad Nisou	-0,18	72.
Litoměřice	-4,16	34.	Praha-východ	-	73.
Jičín	-3,95	35.	Plzeň-město	0,33	74.
Vsetín	-3,70	36.	Blansko	0,38	75.
Náchod	-3,70	37.	Mladá Boleslav	0,66	76.
Zlín	-3,67	38.	Most	1,18	77.
Pelhřimov	-3,57	39.			

KOMENTÁŘ

Počet uchazečů na 1 volné pracovní místo v evidenci úřadů práce podle okresů České republiky k 30. 4. 2024

Zdroj: Ministerstvo práce a sociálních věcí ČR

	Počet uchazečů na 1 volné pracovní místo v evidenci úřadů práce	Pořadí		Počet uchazečů na 1 volné pracovní místo v evidenci úřadů práce	Pořadí
Česká republika	1,04	x			
v tom okres:					
Mladá Boleslav	0,24	1.	Přerov	1,66	40.
Praha-východ	0,26	2.	Liberec	1,68	41.
Praha-západ	0,31	3.	Nový Jičín	1,71	42.
Hlavní město Praha	0,35	4.	Olomouc	1,71	43.
Tachov	0,45	5.	Kladno	1,73	44.
Plzeň-jih	0,46	6.	Uherské Hradiště	1,83	45.
Beroun	0,48	7.	Prostějov	1,85	46.
Pelhřimov	0,50	8.	Chomutov	1,95	47.
Benešov	0,52	9.	Brno-město	1,95	48.
Český Krumlov	0,54	10.	Teplice	2,01	49.
Mělník	0,56	11.	Třebíč	2,03	50.
Domažlice	0,57	12.	Náchod	2,07	51.
Plzeň-město	0,58	13.	Semily	2,17	52.
Pardubice	0,61	14.	Jindřichův Hradec	2,21	53.
Rychnov nad Kněžnou	0,66	15.	Trutnov	2,22	54.
Prachatice	0,68	16.	Frydek-Místek	2,33	55.
Cheb	0,74	17.	Kroměříž	2,40	56.
Jihlava	0,76	18.	Břeclav	2,46	57.
Ústí nad Orlicí	0,76	19.	Česká Lípa	2,50	58.
Kolín	0,77	20.	Znojmo	2,50	59.
Zlín	0,77	21.	Karlovy Vary	2,73	60.
Plzeň-sever	0,78	22.	Žďár nad Sázavou	2,78	61.
Jičín	0,81	23.	Šumperk	2,89	62.
Písek	0,85	24.	Strakonice	2,97	63.
Hradec Králové	0,85	25.	Litoměřice	3,21	64.
Brno-venkov	0,88	26.	Ostrava-město	3,31	65.
Rakovník	0,91	27.	Ústí nad Labem	3,42	66.
Rokycany	0,93	28.	Sokolov	3,51	67.
Chrudim	0,94	29.	Louny	3,59	68.
Tábor	0,94	30.	Opava	3,82	69.
Nymburk	0,99	31.	Jablonec nad Nisou	3,99	70.
Klatovy	0,99	32.	Jeseník	4,18	71.
Svitavy	1,00	33.	Blansko	4,38	72.
České Budějovice	1,14	34.	Most	4,44	73.
Příbram	1,18	35.	Děčín	5,16	74.
Vyškov	1,18	36.	Hodonín	5,79	75.
Vsetín	1,61	37.	Bruntál	6,79	76.
Havlíčkův Brod	1,62	38.	Karviná	10,76	77.
Kutná Hora	1,64	39.			

Oddělení informačních služeb – Krajská správa ČSÚ v Liberci

Informace o inflaci, HDP, obyvatelstvu, průměrných mzdách a mnohé další najdete na stránkách

Českého statistického úřadu: www.liberec.czso.cz | tel.: 485 238 811, e-mail: infoservislbc@czso.cz