

LIBERECKÝ KRAJ Z POHLEDU STATISTIKY

Nezaměstnanost k 31. březnu 2022

Nezaměstnanost v Libereckém kraji meziměsíčně poklesla o 0,11 procentních bodů a k 31. březnu 2022 dosáhla 3,54 %. Nižší nezaměstnanost byla vykázána jak v případě žen (o 0,03 p. b. na 3,82 %), tak v případě mužů (o 0,18 p. b. na 3,27 %). Úřady práce evidovaly 11 141 uchazečů o zaměstnání, tj. meziměsíčně o 340 osob (3,0 %) méně. Nabídka volných pracovních míst čítala 9 733 pozic, tj. oproti konci února o 765 (7,3 %) pracovních příležitostí méně.

Nezaměstnanost v České republice podle krajů a v okresech Libereckého kraje k 31. 3. 2022

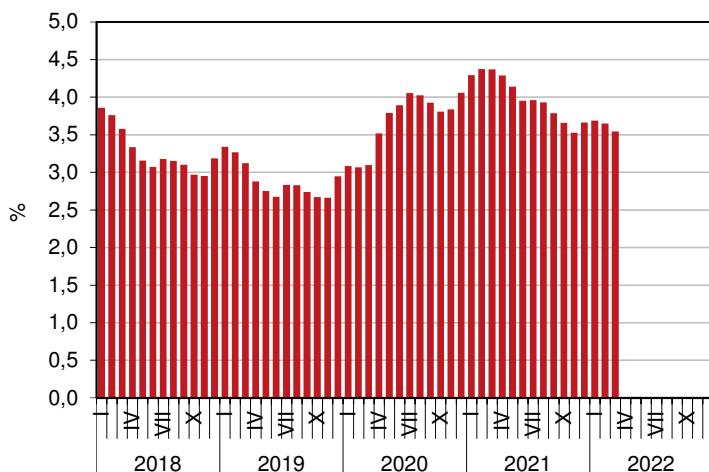
Pramen: Ministerstvo práce a sociálních věcí ČR

	Uchazeči o zaměstnání v evidenci úřadů práce		z toho			Podíl nezaměstnaných na obyvatelstvu (%) ¹⁾			Pracovní místa v evidenci úřadů práce		Uchazeči o zaměstnání na 1 pracovní místo v evidenci úřadu práce
	celkem	mezi-měsíční index	dosažitelní ve věku 15–64 let	ženy	s podporou v nezaměstnanosti	celkem	ženy	muži	celkem	mezi-měsíční index	
Česká republika	252 873	96,0	229 521	131 166	81 832	3,38	3,59	3,18	360 168	99,0	0,70
v tom kraje:											
Hl. m. Praha	24 612	96,7	22 292	13 057	6 721	2,56	2,76	2,37	93 541	102,3	0,26
Středočeský	28 174	96,5	25 471	15 214	9 744	2,87	3,17	2,59	64 076	95,1	0,44
Jihočeský	11 836	89,1	10 516	6 163	4 961	2,60	2,75	2,46	20 279	96,1	0,58
Plzeňský	11 164	93,8	9 956	5 961	4 110	2,65	2,92	2,39	33 497	92,8	0,33
Karlovarský	8 282	96,0	7 543	4 409	2 102	4,04	4,42	3,68	6 885	108,0	1,20
Ústecký	29 586	99,1	27 091	16 213	7 753	5,21	5,89	4,57	14 903	94,6	1,99
Liberecký	11 141	97,0	9 837	5 931	3 945	3,54	3,82	3,27	9 733	92,7	1,14
v tom okres:											
Česká Lípa	2 222	95,7	1 904	1 251	848	2,90	3,30	2,51	1 072	84,1	2,07
Jablonec n. N.	2 353	98,2	2 138	1 271	778	3,83	4,17	3,50	1 160	83,6	2,03
Liberec	4 618	97,2	3 962	2 457	1 520	3,58	3,85	3,33	5 786	93,8	0,80
Semily	1 948	96,9	1 833	952	799	4,02	4,07	3,97	1 715	102,8	1,14
Královéhradecký	10 483	96,5	9 408	5 315	3 966	2,76	2,86	2,66	12 985	99,4	0,81
Pardubický	8 687	93,8	7 936	4 488	3 884	2,41	2,57	2,26	18 770	99,7	0,46
Vysočina	9 955	92,9	9 069	5 092	4 174	2,83	2,99	2,67	11 033	99,0	0,90
Jihomoravský	32 586	96,0	29 764	16 681	10 335	3,94	4,14	3,75	35 575	101,8	0,92
Olomoucký	14 271	95,7	13 069	7 229	4 995	3,31	3,41	3,21	10 308	110,4	1,38
Zlínský	10 686	95,2	9 592	5 240	4 286	2,62	2,66	2,59	13 496	98,4	0,79
Moravskoslezský	41 410	96,9	37 977	20 173	10 856	5,00	4,95	5,05	15 087	105,8	2,74

¹⁾ podíl nezaměstnaných na obyvatelstvu = počet dosažitelných uchazečů o zaměstnání ve věku 15–64 let / počet obyvatel ve věku 15–64 let

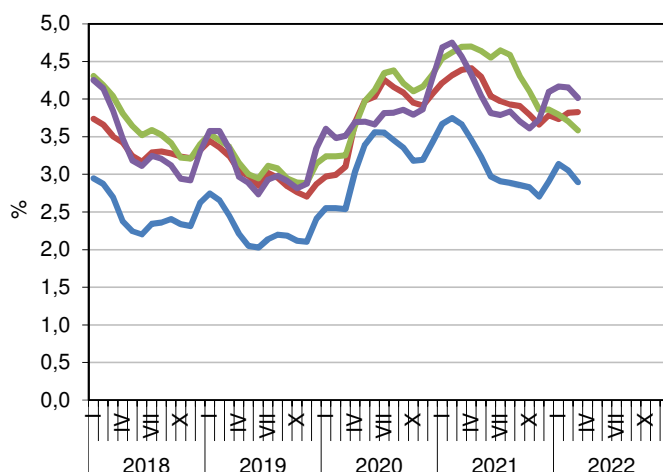
Podíl nezaměstnaných na obyvatelstvu v Libereckém kraji

(k poslednímu dni daného měsíce)



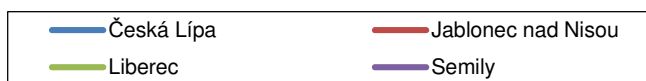
Podíl nezaměstnaných na obyvatelstvu v okresech Libereckého kraje

(k poslednímu dni daného měsíce)



Pozn.: Podíl nezaměstnaných na obyvatelstvu = podíl dosažitelných uchazečů o zaměstnání ve věku 15–64 let k obyvatelstvu ve stejném věku (v %)

Pramen: Ministerstvo práce a sociálních věcí

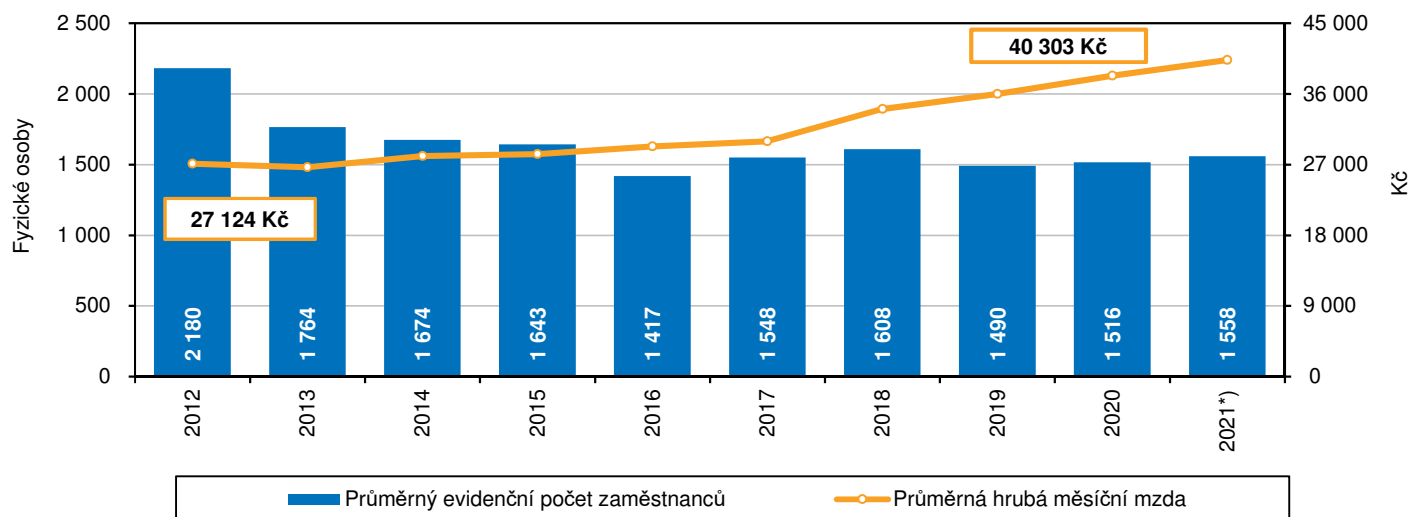


Stavebnictví v roce 2021

Podle předběžných výsledků se počet zaměstnanců 12 stavebních firem s 50 a více zaměstnanci sídlících na území Libereckého kraje v roce 2021 meziročně zvýšil o 2,8 % na 1 558 osob. Základní stavební výroba (ZSV) realizovaná těmito firmami za rok 2021 dosáhla objemu 4 082 mil. Kč běžných cen, tj. meziročně o 972 mil. Kč (31,3 %) více. Na uvedeném výsledku se výrazně větší měrou podílely tuzemské práce v oblasti pozemního stavitelství (+30,3 %), přírůstek inženýrského stavitelství činil 4,4 %. V celkovém objemu ZSV byly větší měrou zastoupeny práce v oblasti pozemního stavitelství (45,1 %), podíl inženýrského stavitelství dosáhl 34,0 %. Průměrná hrubá měsíční mzda zaměstnanců středních a velkých stavebních firem z Libereckého kraje v roce 2021 dosáhla 40 303 Kč, meziročně je to o 1 974 Kč (5,2 %) více.

Průměrný evidenční počet zaměstnanců a průměrná hrubá měsíční mzda ve stavebních podnicích v Libereckém kraji

(subjekty s 50 a více zaměstnanci se sídlem v kraji)



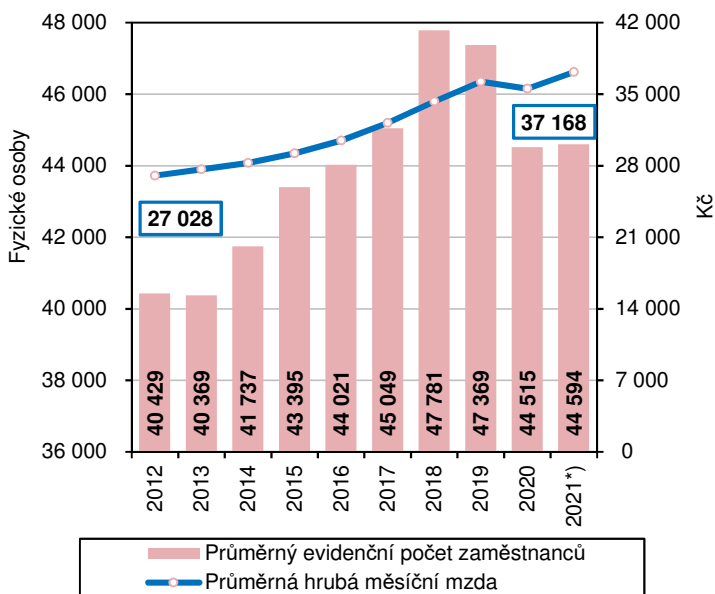
*) předběžné údaje

Průmysl v roce 2021

V Libereckém kraji mělo v roce 2021 sídlo 109 průmyslových podniků se 100 a více zaměstnanci (meziročně o 3 podniky méně), které zaměstnávaly 44 594 osob (meziročně pouze o 79 osob a 0,2 % více). Průměrná hrubá měsíční mzda ve sledovaných průmyslových firmách Libereckého kraje v roce 2021 dosáhla hodnoty 37 168 Kč a ve srovnání s rokem 2020 se zvýšila o 1 641 Kč (+4,6 %). Tržby těchto podniků z prodeje vlastních výrobků a služeb průmyslové povahy v běžných cenách (bez DPH) dosáhly za loňský rok 167 015 mil. Kč, tj. o 11,2 % více než v roce 2020.

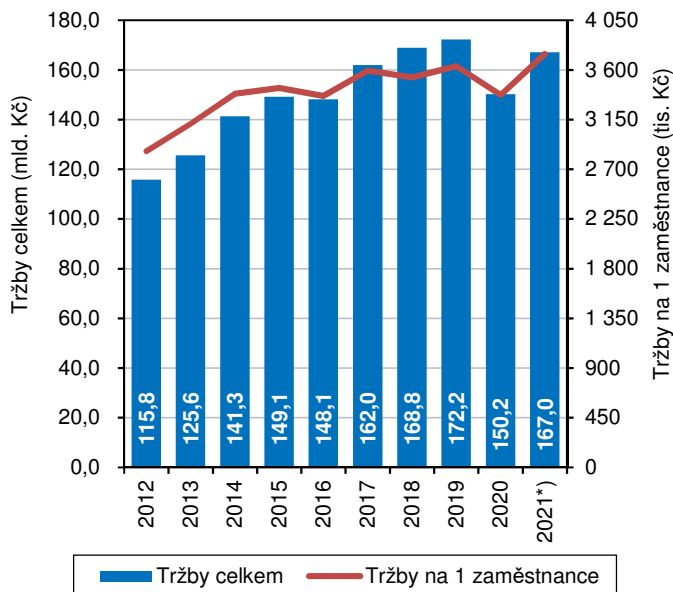
Průměrný evidenční počet zaměstnanců průmyslových firem v Libereckém kraji

(subjekty se 100 a více zaměstnanci sídlící v kraji)



Tržby z prodeje vlastních výrobků a služeb průmyslové povahy v Libereckém kraji

(subjekty se 100 a více zaměstnanci se sídlem v kraji)



*) předběžné údaje

*) předběžné údaje

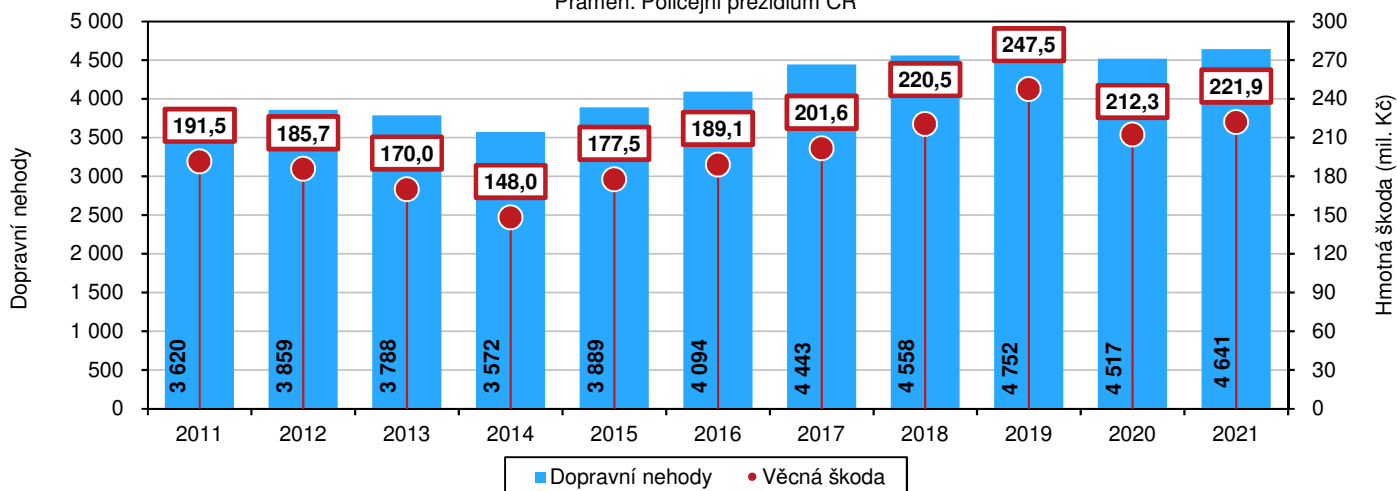
Požáry, dopravní nehody a kriminalita v roce 2021

Podle údajů Hasičského záchranného sboru České republiky se počet požárů, které vznikly na území Libereckého kraje během roku 2021, meziročně snížil o 157 (-17,4 %) na 746 událostí. Naopak přímá škoda způsobená těmito požáry se proti roku 2020 více než ztrojnásobila a dosáhla 445,0 mil. Kč. Uchráněné hodnoty ve výši 1 517,9 mil. Kč (tj. meziročně o 928,5 mil. Kč více) pak převýšily přímé škody téměř 3,5krát. Při požárech bylo zraněno 88 osob, 4 osoby byly usmrceny.

V roce 2021 bylo na území Libereckého kraje způsobeno 4 641 dopravních nehod, z toho u 18,7 % událostí byly zjištěny následky na zdraví nebo životě. Nesprávným způsobem jízdy bylo zapříčiněno 51,3 % nehod, řidiči nepřizpůsobili rychlost u 13,7 % případů, přednost v jízdě nedali v 7,9 % případů a při předjíždění zavinili 1,4 % nehod. Nejčastějším viníkem byli řidiči motorového vozidla, kteří zapříčinili 70,8 % nehod. U 23,0 % nehod došlo při střetu s lesním či domácím zvířetem, u 0,9 % dopravních nehod byl viníkem chodec. Nejvíce dopravních nehod šetřili policisté v kraji v červnu (446 událostí, 9,6 % z celkového počtu), nejméně v březnu (271 událostí, 5,8 %). Počet nehod s následky na životě a zdraví (tzn. osobních nehod) meziročně poklesl o 6,7 % na 868 havárií. Pouze pod vlivem alkoholu bylo v kraji způsobeno 197 nehod (4,2 % z celkového počtu), což ve srovnání s rokem 2020 představuje pokles o 23,0 %. Pod vlivem drog bylo způsobeno 23 nehod. Při dopravních nehodách zahynulo 15 osob (tj. meziročně více o 2 osoby), na 1 000 dopravních nehod tak připadlo 3,2 usmrcených (tj. 3. nejnižší závažnost mezi kraji České republiky). Celkově bylo zraněno 1 072 osob (meziročně méně o 6,5 %), v tom 1 025 lehce (-4,0 %) a 47 těžce (-40,5 %).

Dopravní nehody v Libereckém kraji

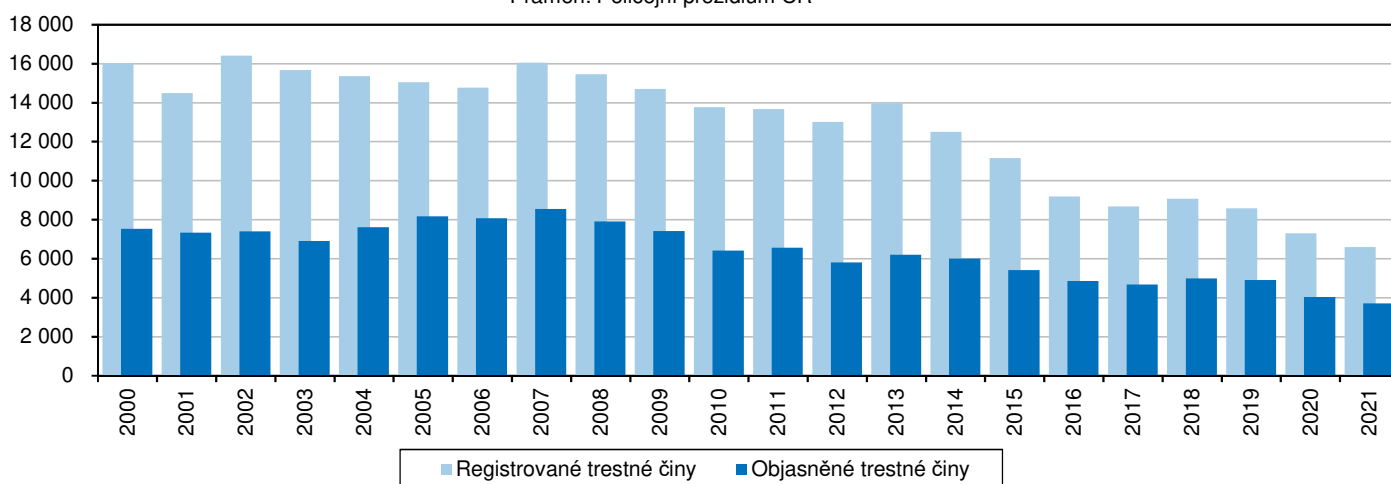
Pramen: Policejní prezidium ČR



V Libereckém kraji bylo registrováno celkem 6 586 trestných činů, tj. o 9,7 % (704 skutků) méně než v předcházejícím roce. Více než 72 % trestných činů připadlo na obecnou kriminalitu, která zaznamenala meziroční 6,9% pokles. Trestné činy spadající do kategorie hospodářské kriminality tvořily 10,2 % všech registrovaných trestných činů, ve srovnání s rokem 2020 se jejich počet snížil o 21,5 %. Zbývající kriminalita představovala 17,4 % registrovaných činů a meziročně poklesla o 12,6 %. Mezi 4 766 registrovanými činy obecné kriminality převažovala z 56,6 % majetková trestná činnost. V kraji bylo ve sledovaném období spácháno také 5 vražd (o jednu méně než v roce 2020). Mravnostní kriminalita se zvýšila, a to meziročně téměř o třetinu (+48 případů) na 195 činů (tj. 4,1% podíl na obecné kriminalitě). Mezi těmito delikty bylo mimo jiné zaevidováno 61 případů znásilnění, 50 případů pohlavního zneužití a 44 případů dětské pornografie a zneužití dítěte k ní. V roce 2021 bylo evidováno 673 hospodářských deliktů (tj. meziročně méně o 184 činů, -21,5 %), mezi kterými převažují úvěrové podvody (143 případů), dále bylo spácháno 107 neoprávněných přístupů a poškození záznamů v počítačovém systému, opatření a přechovávání přístupových zařízení a hesel nebo 82 podvodů. V roce 2021 bylo objasněno 3 695 registrovaných trestných skutků. V případě obecné kriminality bylo objasněno 2 432 činů, v případě hospodářské kriminality 387 skutků. Podařilo se dopadnout pachatele všech vražd. Z celkového počtu objasněných trestných skutků bylo 1 871 činů (50,6 %) spácháno opakovaně trestanými osobami.

Registrované a objasněné trestné činy v Libereckém kraji

Pramen: Policejní prezidium ČR



Předškolní a základní vzdělávání v Libereckém kraji ve školním roce 2021/2022

Ve školním roce 2021/2022 je v Libereckém kraji evidováno 235 mateřských škol (meziročně o 1 zařízení méně). Přesto se celkový počet tříd zvýšil o 13 na 723 tříd. Uvedené školky a třídy ve sledovaném roce navštěvuje 15 195 dětí, jejich počet se meziročně zvýšil o 233 dětí (+1,6 %). Na jednu třídu tak v průměru připadá 21,0 dětí (v předchozím školním roce 21,1 dětí). Z hlediska věku mají nejvyšší zastoupení děti ve věku 5 let (31,0 %), podíl dětí mladších 3 let představuje 8,7 %, podíl dětí 6 a více letých dosáhl 6,7 %. Zájem o předškolní vzdělávání v tomto školním roce reprezentovalo 6 336 podaných žádostí o přijetí do mateřské školy, z toho 1 209 žádostem (19,1 %) nebylo vyhověno. Rodiče k zápisu do mateřských školek přihlásili celkem 6 451 dětí, zapsáno bylo 4 428 dětí, 947 žádostí bylo zamítnuto, ve 144 případech byl zápis neuzavřen a v 932 případech bylo zastaveno správní řízení. Do mateřských škol nakonec nastoupilo 4 933 dětí.

Základní vzdělávání ve školním roce 2021/2022 zajišťuje 201 škol (stejný počet jako v loňském roce), ve kterých bylo zřízeno 2 205 tříd (meziročně o 36 tříd více). Ty navštěvuje 41 737 žáků (tj. o 35 žáků a 0,1 % méně než ve školním roce 2020/2021), z toho 22 878 žáků (54,8 %) navštěvuje 1. stupeň. Poprvé od školního roku 2010/2011 došlo k poklesu počtu žáků na základních školách v našem kraji. Jednu třídu navštěvuje v průměru 18,9 žáků, o rok dříve to bylo 19,3 žáků. Do 1. ročníku bylo nově přijato 4 392 žáků, v tom 0,5 % žáků bylo mladších 6 let, 74,3 % bylo šestiletých a 25,2 % sedmiletých a starších.

Podíl žádostí o přijetí do mateřské školy, kterým nebylo vyhověno, na celkovém počtu podaných žádostí podle krajů ve školním roce 2021/2022

Pramen: Ministerstvo školství, mládeže a tělovýchovy ČR

