

Úvod

Regionální statistiky Českého statistického úřadu jsou zaměřeny spíše na zachycení strukturálních změn v čase. Existuje však i poměrně široká nabídka ukazatelů, které jsou publikovány čtvrtletně a které poskytují obraz o vývoji regionu z krátkodobého pohledu. Některé ukazatele z ekonomické či sociální oblasti pak lze považovat za ukazatele konjunkturální, přestože jejich nabídka je mnohem omezenější než na úrovni celé České republiky. Navíc na regionální úrovni je nutné je hodnotit obzvláště obezřetně, neboť mohou být mnohem více než údaje za celou Českou republiku ovlivněny náhodnými výkyvy a svou roli zde může sehrát i systém a metodika statistického zjišťování. Téměř vždy jsou zveřejňovány jako předběžné a totéž platí i o údajích za ČR jako celek. Nespornou výhodou těchto krátkodobých ukazatelů je však jejich rychlá dostupnost – Statistický bulletin Libereckého kraje za rok 2008 byl vydán do tří měsíců po skončení roku a přinesl tak souhrnně první dostupná data za celý loňský rok.

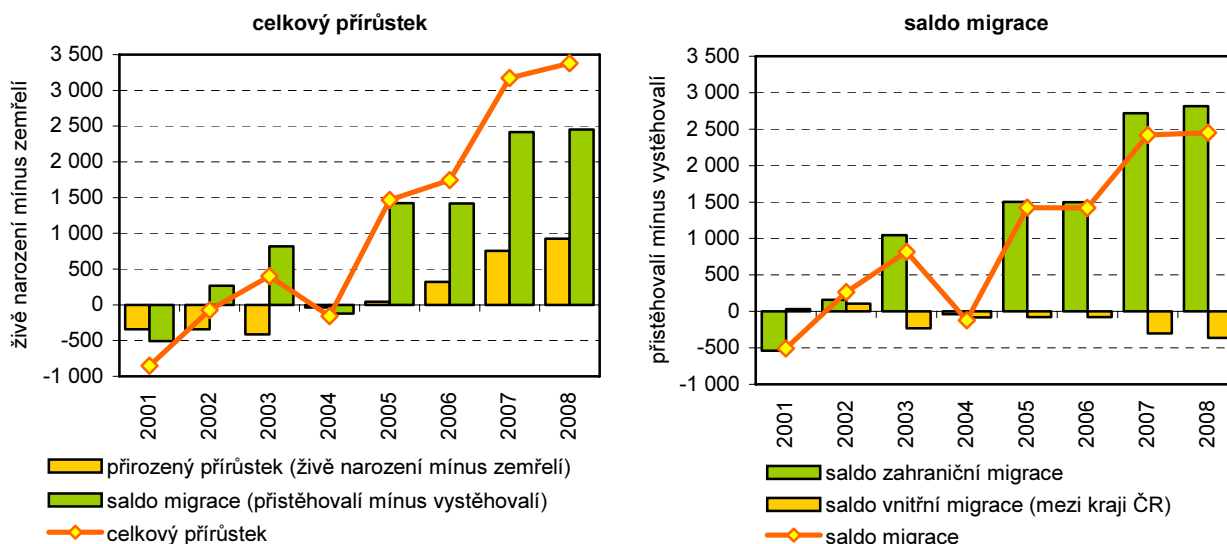
Jaký byl vývoj v Libereckém kraji v roce 2008?

Demografický vývoj

V Libereckém kraji, ale i v celé České republice, i v roce 2008 zůstaly zachovány hlavní tendence demografického vývoje uplynulých tří let. Počet obyvatel kraje opět vzrostl, a to znovu především zásluhou kladného salda zahraniční migrace a také přírůstku obyvatel způsobeným převahou živě narozených nad počtem zemřelých.

Ke konci roku 2008 žilo na území Libereckého kraje 437 325 obyvatel, zatímco na počátku roku to bylo o 3 377 obyvatel méně. V průběhu minulého roku se v kraji živě narodilo 5 220 dětí a naopak zemřelo 4 295 osob, **přirozený přírůstek obyvatel dosáhl 925 obyvatel**. Pokračuje tak již celkem čtyřleté období přírůstku obyvatel přirozenou měnou, který se v čase zřetelně zvyšuje. V roce 2005 činil přirozený přírůstek obyvatel 44 osob, v roce 2006 již 323 osob a v roce 2007 převahou živě narozených nad počtem zemřelých přibýlo 756 osob.

Přírůstky (úbytky) obyvatel Libereckého kraje v letech 2001 - 2008

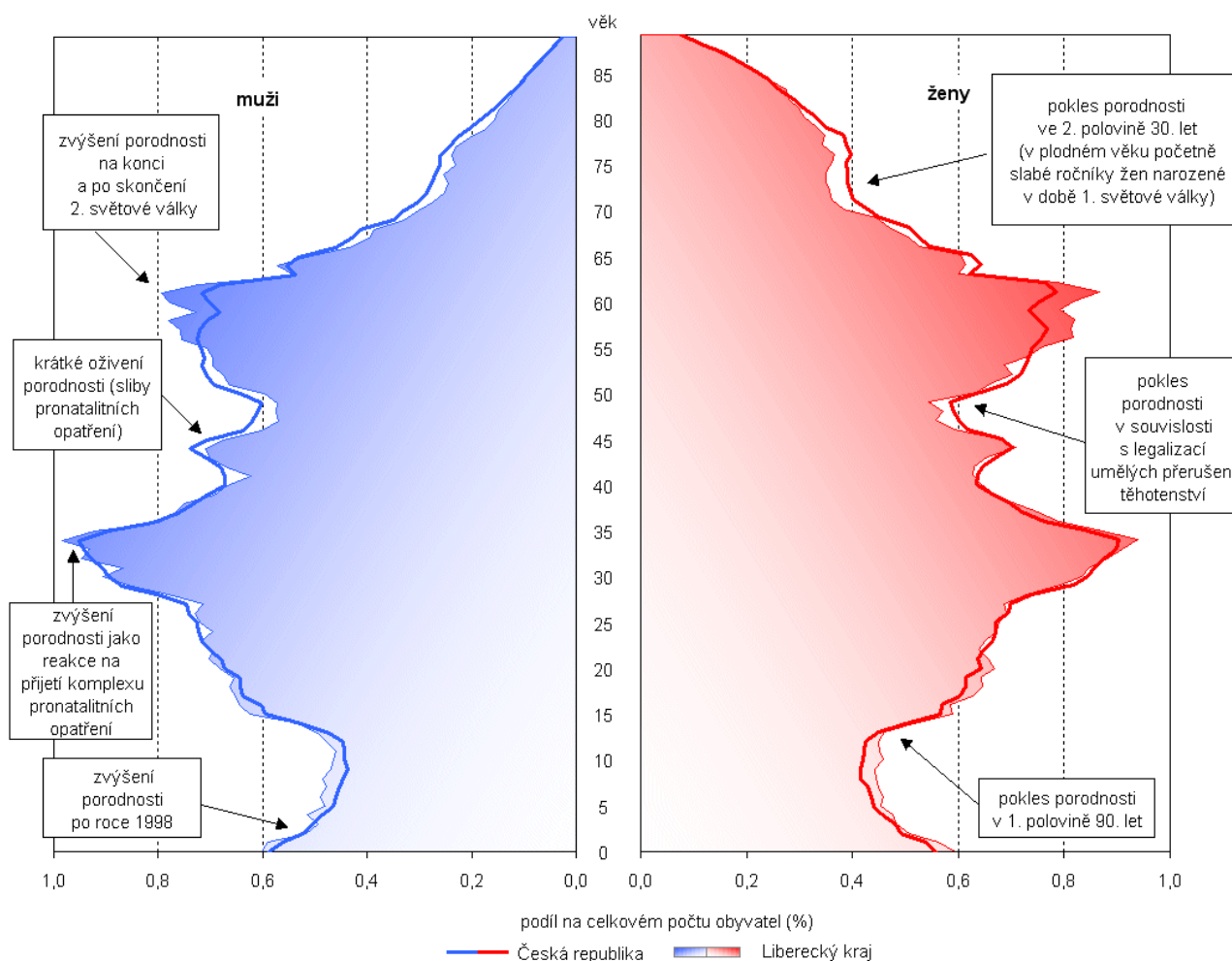


Přírůstek obyvatel způsobený stěhováním dosáhl v roce 2008 v Libereckém kraji 2 452 osob, přičemž **kladné saldo migrace způsobil vývoj zahraniční migrace**. Stěhováním z a do ostatních krajů České republiky naopak Liberecký kraj ztratil co do počtu obyvatel 362 osob. Ze zahraničí se na území Libereckého kraje v průběhu minulého roku přistěhovalo 2 964 osob a naopak do zahraničí se oficiálně vystěhovalo pouze 150 osob. Celkový přírůstek stěhováním se zahraničím tak dosáhl 2 814 osob. Na celkovém aktivním saldu zahraniční migrace měli největší podíl občané s ukrajinským státním občanstvím (saldo 658 osob), dále pak vietnamským (saldo 804 osob) a slovenským (saldo 325 osob).

Z územního pohledu měl na celkovém přírůstku počtu obyvatel kraje největší zásluhu okres Liberec, ve kterém bylo vykázáno kladné migrační saldo ve výši 1 610 osob i přírůstek přirozenou měnou (ve výši

404 osob). Celkový přírůstek počtu obyvatel byl vykázán i ve zbývajících okresech kraje. V okrese Jablonec nad Nisou byl podpořen přírůstkem stěhováním ve výši 475 osob a převahou živě narozených nad zemřelými o 151 osob. V okrese Česká Lípa se ve sledovaném roce projevila převaha přistěhovalých nad vystěhovalými o 367 osob a současně byl dosažen aktivní přirozený přírůstek ve výši 369 osob. V okrese Semily však meziročně vzrostl celkový počet obyvatel pouze o jednu osobu. Saldo migrace v roce 2008 bylo v tomto okrese nulové a již zmíněnou jednu osobu tedy získal okres přirozeným přírůstkem.

Věkové složení obyvatelstva Libereckého kraje a České republiky k 31. 12. 2008



Během roku 2008 se v Libereckém kraji živě narodilo 5 220 dětí, což je o 3,5 % (o 175) dětí více než v roce 2007. Nesezdaným matkám se narodilo 40,3 % těchto dětí. Z celkového počtu živě narozených pak 37,8 % z nich přišlo na svět jako druhé a 16,9 % již mělo dva a více sourozenců. Mezi okresy Libereckého kraje se v relativním vyjádření (v přepočtu na 1 000 obyvatel) živě narodilo nejvíce dětí v okrese Česká Lípa (12,8 ‰) a nejméně v okrese Semily (10,8 ‰). Liberecký kraj se pak hodnotou tohoto ukazatele umístil v mezikrajském srovnání spolu s krajem Ústeckým na 2. – 3. místě (12,0 ‰) za Středočeským krajem (12,5 ‰).

Počet zemřelých v Libereckém kraji se meziročně zvýšil o 6 na 4 295. Ve sledovaném roce zemřelo 2 201 mužů a 2 094 žen. Nejčastější příčinou úmrtí byly nemoci oběhové soustavy (51,6 % z celkového počtu zemřelých) a novotvary (26,9 %). Hodnota kojenecké úmrtnosti (zemřelí do 1 roku na 1 000 živě narozených) oproti minulému roku vzrostla z 3,0 ‰ na 3,6 ‰ a hodnota novorozenecké úmrtnosti (zemřelí do 28 dnů na 1 000 živě narozených) dosáhla ve sledovaném roce 2,7 ‰.

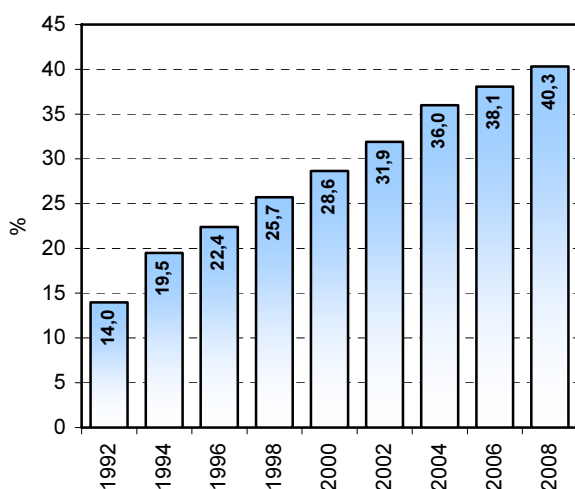
Ve sledovaném období bylo v Libereckém kraji evidováno celkem 2 092 potratů, z toho v 1 246 případech se jednalo o umělé přerušování těhotenství. Ukazatel počet potratů na 1 000 obyvatel dosáhl hodnoty 4,8 ‰. V mezikrajském srovnání se tak Liberecký kraj zařadil na 3. nejhorší místo za Ústecký (5,6 ‰) a Karlovarský kraj (5,2 ‰).

Základní tendence demografického, sociálního a ekonomického vývoje
Libereckého kraje v roce 2008

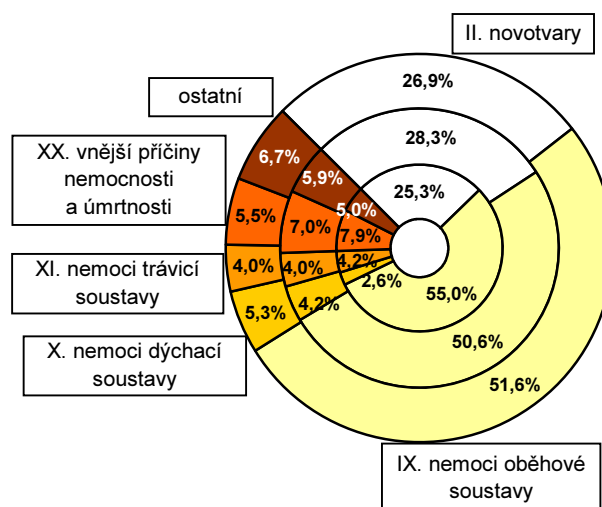
Tab. Stav a pohyb obyvatelstva v České republice, Libereckém kraji a v jeho okresech v roce 2008

	Česká republika	Liberecký kraj	v tom okresy			
			Česká Lípa	Jablonec nad Nisou	Liberec	Semily
Počet obyvatel k 31. 12. 2008	10 467 542	437 325	103 990	90 076	168 561	74 698
v tom:						
muži	5 136 377	214 020	51 181	43 836	82 293	36 710
ženy	5 331 165	223 305	52 809	46 240	86 268	37 988
v tom (%):						
0 - 14 let	14,1	14,8	15,7	14,4	14,6	14,1
15 - 64 let	71,0	71,4	72,6	71,3	71,4	69,7
65 a více let	14,9	13,9	11,7	14,3	13,9	16,2
Průměrný věk obyvatel	40,5	40,0	38,6	40,4	40,1	41,0
Index stáří (65+ / 0-14)	105,1	94,1	74,7	99,5	95,2	114,6
Index ekonomického zatížení ((0-14 + 65+)/15-64)	40,9	40,1	37,8	40,3	40,0	43,6
Celkový přírůstek (úbytek) obyvatel	86 412	3 377	736	626	2 014	1
Živě narození	119 570	5 220	1 331	1 042	2 044	803
z toho chlapci	61 326	2 641	693	548	1 016	384
v tom podle pořadí narození dítěte (%):						
první	47,6	45,3	45,8	44,7	45,7	44,0
druhé	37,9	37,8	34,0	38,2	39,6	39,1
třetí a další	14,5	16,9	20,2	17,1	14,7	16,9
v tom podle legitimacy (%):						
v manželství	63,7	59,7	50,5	56,0	64,4	67,5
mimo manželství	36,3	40,3	49,5	44,0	35,6	32,5
Zemřelí	104 948	4 295	962	891	1 640	802
z toho do 1 roku	338	19	5	4	10	-
z toho podle vybraných příčin úmrtí:						
novotvary	27 981	1 156	262	254	475	165
nemoci oběhové soustavy	52 280	2 217	468	429	837	483
nemoci dýchací soustavy	5 736	228	58	52	81	37
nemoci trávicí soustavy	4 743	173	37	41	63	32
vnější příčiny nemocnosti a úmrtnosti	6 087	235	62	58	82	33
z toho sebevraždy	1 379	51	12	12	18	9
Přirozený přírůstek (úbytek) obyvatel	14 622	925	369	151	404	1
Přistěhovalí	77 817	6 537	1 791	1 681	3 816	1 068
z toho z ciziny	77 817	2 964	495	610	1 706	153
z toho podle státního občanství:						
Ukrajina	18 731	664	12	74	531	47
Vietnam	13 368	806	131	261	391	23
Slovensko	7 592	340	41	91	175	33
Vystěhovalí	6 027	4 085	1 424	1 206	2 206	1 068
z toho do ciziny	6 027	150	26	33	81	10
Přírůstek (úbytek) obyvatel stěhováním	71 790	2 452	367	475	1 610	-
Saldo zahraniční migrace	71 790	2 814	469	577	1 625	143
Potraty	41 446	2 092	597	464	780	251
z toho umělá přerušeni těhotenství	25 760	1 246	389	274	462	121
Sňatky	52 457	2 343	589	445	973	336
Rozvody	31 300	1 400	362	294	556	188
v tom podle počtu nezletilých dětí (%):						
žádné	41,9	41,4	42,8	40,5	42,1	38,3
jedno	33,1	34,5	34,5	35,4	34,4	33,5
dvě a více	25,0	24,1	22,7	24,1	23,6	28,2

Podíl dětí živě narozených mimo manželství z celkového počtu živě narozených v Libereckém kraji



Zemřelí podle příčin smrti v Libereckém kraji



Během roku 2008 bylo v Libereckém kraji oddáno 2 343 párů, což je ve srovnání s minulým obdobím o 8,6 % (221 sňatků) méně. Mezi okresy našeho kraje bylo relativně nejvíce sňatků uzavřeno v okrese Liberec (5,8 ‰) a nejméně v okrese Semily (4,5 ‰). Liberecký kraj dosáhl spolu s Ústeckým krajem v mezikrajském srovnání nejvyšší hodnotu tohoto ukazatele (5,4 ‰). Ve sledovaném roce bylo v kraji rozvedeno 1 400 manželství, tj. o 8,9 % (137 rozvodů) méně než v roce 2007. Relativně nejvíce manželství mezi okresy Libereckého kraje bylo rozvedeno v okrese Česká Lípa (3,5 ‰), nejméně pak v okrese Semily (2,5 ‰). Liberecký kraj spolu s krajem Moravskoslezským v mezikrajském porovnání dosáhl třetí až čtvrté nejvyšší hodnoty tohoto ukazatele, a to 3,2 ‰. Umístil se tak opět za Karlovarským (3,7 ‰) a Ústeckým krajem (3,5 ‰).

Ke konci roku 2008 žilo na území Libereckého kraje 17 404 cizinců s trvalým nebo dlouhodobým (občané EU s přechodným) pobytem nad 90 dnů (bez občanů s azylem). Uvedený počet představoval 4,0 % celorepublikového úhrnu a meziročně se zvýšil o 12,7 %.

Podrobnější údaje k demografickému vývoji Libereckého kraje v roce 2008:

[Statistický bulletin Libereckého kraje](#)

[Demografická ročenka krajů 1998-2008](#)

[Stav a pohyb obyvatelstva v ČR v roce 2008](#)

Ekonomický vývoj

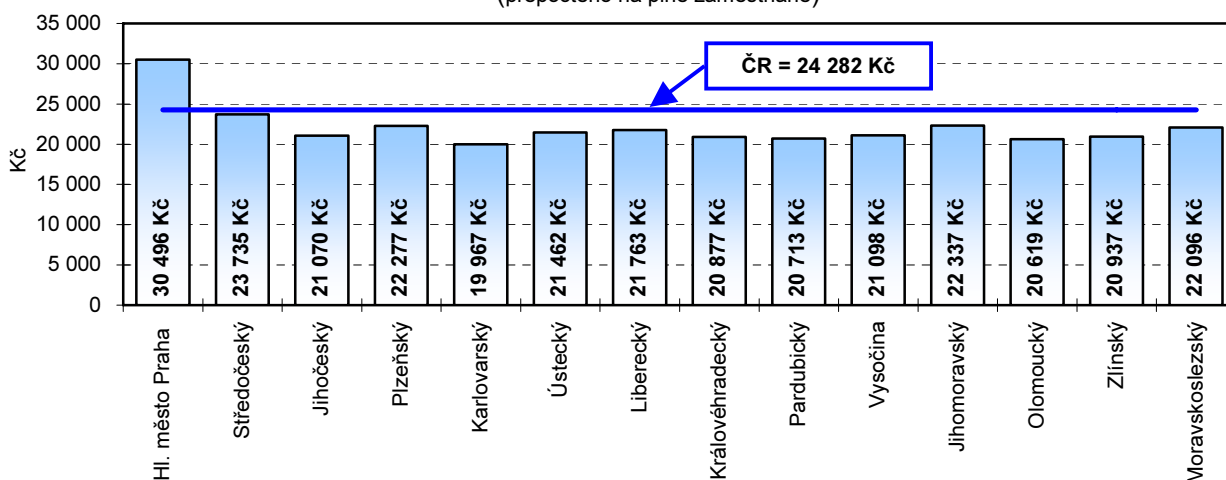
V podnikatelských subjektech se sídlem na území Libereckého kraje (bez podnikatelských subjektů do 20 zaměstnanců) bylo v roce 2008 v průměru zaměstnáno 110 697 osob (vyjádřeno ve fyzických osobách) a 107 682 osob (v přepočtu na plně zaměstnané osoby). Meziročně se tak tento počet snížil o 3,9 % v prvním případě a o 3,8 % ve druhém případě.

Průměrná měsíční mzda v Libereckém kraji vyjádřená ve fyzických osobách ve sledovaném roce činila 21 170 Kč, tj. **o 8,6 % více než v roce 2007**. Průměrná hrubá měsíční mzda v Libereckém kraji **přepočtená na plně zaměstnané** dosáhla 21 763 Kč, což je **o 8,5 % více než v předchozím roce**. Na celorepublikový průměr však mzda v kraji ztrácela 2 372 Kč (fyzické osoby), resp. 2 519 Kč (přepočtené počty).

Nejvyšší průměrnou měsíční mzdu v roce 2008 pobírali zaměstnanci v Hlavním městě Praha (29 408 Kč ve fyzických osobách, resp. v přepočtu na plně zaměstnané 30 496 Kč), nejnižší pak v Karlovarském kraji (19 411 Kč, resp. 19 967 Kč). **Liberecký kraj se v mezikrajském srovnání s uvedenou průměrnou mzdou (ve fyzických osobách i přepočtených počtech) umístil na 6. pozici.**

**Průměrná hrubá měsíční mzda v podnicích s 20 a více zaměstnanci
podle krajů v 1. - 4. čtvrtletí 2008**

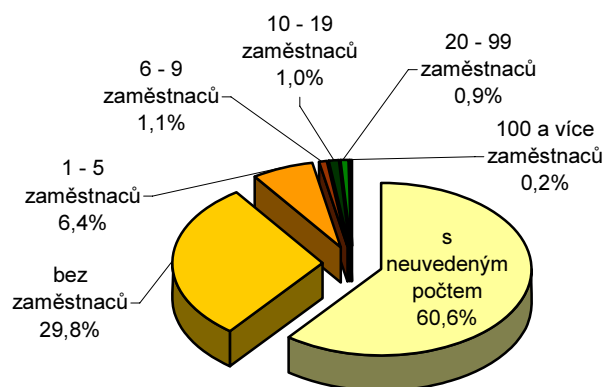
(přepočteno na plně zaměstnané)



Z údajů v **Registru ekonomických subjektů (RES)** vyplývá, že k poslednímu dni roku 2008 bylo evidováno celkem 114 491 podnikatelských subjektů se sídlem v Libereckém kraji. Ve srovnání s 31. 12. 2007 to znamená nárůst o 1 661 subjektů (o 1,5 %). Absolutně nejvíce se o tento nárůst zasloužil přírůstek zahraničních osob (o 533 subjektů) a také fyzických osob nezapsaných v obchodním rejstříku (o 461 subjektů). Zastoupení společností s ručením omezeným se v Libereckém kraji meziročně rozšířilo o 353 subjektů.

Z pohledu právní formy převažují ve struktuře registru fyzické osoby (93 100 subjektů), z toho nejčetněji jsou zastoupeny fyzické osoby nezapsané v obchodním rejstříku (83 596 subjektů, tj. 73,0 % všech registrovaných subjektů). Druhou nejčastější právní formou jsou společnosti s ručením omezeným – k 31. 12. 2008 bylo v registru zapsáno 8 824 (7,7 %) těchto subjektů. Dále bylo k uvedenému datu v registru evidováno také 4 110 zahraničních osob (3,6 %), 2 704 sdružení (2,4 %), 1 528 společenství vlastníků jednotek (1,3 %), 1 417 organizačních jednotek sdružení (1,2 %) nebo 494 akciových společností (0,4 %). Počet fyzických osob podnikajících dle jiných zákonů než živnostenského a zákona o zemědělství nezapsaných v obchodním rejstříku tzv. svobodná povolání dosáhl 4 457 osob (3,9 %).

**Subjekty zapsané v RES
v Libereckém kraji k 31. 12. 2008**
(členění podle počtu zaměstnanců)



V členění ekonomických subjektů podle odvětví převažující činnosti působilo nejvíce podniků v oblasti obchodu, oprav motorových vozidel a výrobků pro osobní potřebu a převážně pro domácnost (29 022 subjektů, tj. 25,4 % všech subjektů). Činnostmi v oblasti nemovitostí a pronájmu, podnikatelskými činnostmi se zabývalo 18 521 subjektů (16,2 %). V průmyslových odvětvích bylo registrováno 17 909 subjektů (15,6 %), z toho nejvíce v oblasti průmyslu zpracovatelského (17 795 subjektů). Ve stavebnictví podnikalo celkem 16 006 subjektů (14,0 %). Podle nové klasifikace ekonomických činností CZ-NACE bylo nejvíce subjektů k 31. 12. 2008 evidováno v odvětví velkoobchodu a maloobchodu, oprav a údržby motorových vozidel (28 783 subjektů, tj. 25,1 % všech subjektů). Druhé místo se 17 726 subjekty (15,5 %) obsadil průmysl (z toho 17 257 subjektů se zabývalo zpracovatelským průmyslem), na třetí pozici se s 16 023 subjekty (14,0 %) umístilo odvětví stavebnictví.

Tab. Porovnání počtu ekonomických subjektů Libereckého kraje k 31. 12. 2008 v rozdělení do sekcí klasifikace ekonomických činností CZ-NACE a OKEČ

Sekce klasifikace ekonomických činností		Počet subjektů podle	
CZ - NACE	OKEČ	CZ - NACE	OKEČ
A Zemědělství, lesnictví a rybářství	Souhrn A + B A Zemědělství, myslivost, lesnictví B Rybolov a chov ryb	6 236	6 231 6 206 25
B Těžba a dobývání	C Těžba nerostných surovin	26	30
C Zpracovatelský průmysl	D Zpracovatelský průmysl	17 257	17 795
Souhrn D + E	E Výroba a rozvod elektřiny, plynu a vody	443	84
D Výr. a rozvod elektř., plynu, tepla a klimatiz. vzduchu		65	
E Zásobování vodou; činnosti související s odpadními vodami, odpady a sanacemi		378	
F Stavebnictví	F Stavebnictví	16 023	16 006
G Velkoobchod, maloobchod; opravy a údržba motorových vozidel	G Obchod, opravy mot. vozidel a výrobků pro os. potřebu a převážně pro domácn.	28 783	29 022
Souhrn H + J	I Doprava, skladování a spoje	4 430	3 350
H Doprava a skladování		2 849	
J Informační a komunikační činnosti		1 581	
I Ubytování, stravování a pohostinství	H Ubytování a stravování	7 202	7 200
K Peněžnictví a pojišťovnictví	J Finanční zprostředkování	2 850	2 850
Souhrn L + M + N	K Činnosti v oblasti nemovitostí a pronájmu; podnikatelské činnosti	17 742	18 521
L Činnosti v oblasti nemovitostí		3 621	
M Profesní, vědecké a technické činnosti		12 024	
N Administrativní a podpůrné činnosti		2 097	
O Veřej. správa a obrana; povin. soc. zabezpečení	L Veřejná správa a obrana; povinné sociální zabezpečení	586	587
P Vzdělávání	M Vzdělání	1 815	1 800
Q Zdravotní a sociální péče	N Zdravotnictví a sociální péče; veterinární činnosti	1 347	1 481
Souhrn R + S	O Ostatní veřejné, sociální a osobní služby	9 374	9 153
R Kulturní, zábavní a rekreační činnosti		2 615	
S Ostatní činnosti		6 759	
T Činnosti domácností jako zaměstnavat.; čin. domác. produkujících blíže neurč. vyr. a služ. pro vlast. potřeb.	P Činnosti domácností	-	-
U Činnosti exteritoriálních organizací a orgánů	Q Exteritoriální organizace a instituce	-	-
Bez uvedení činnosti	Bez uvedení činnosti	377	381

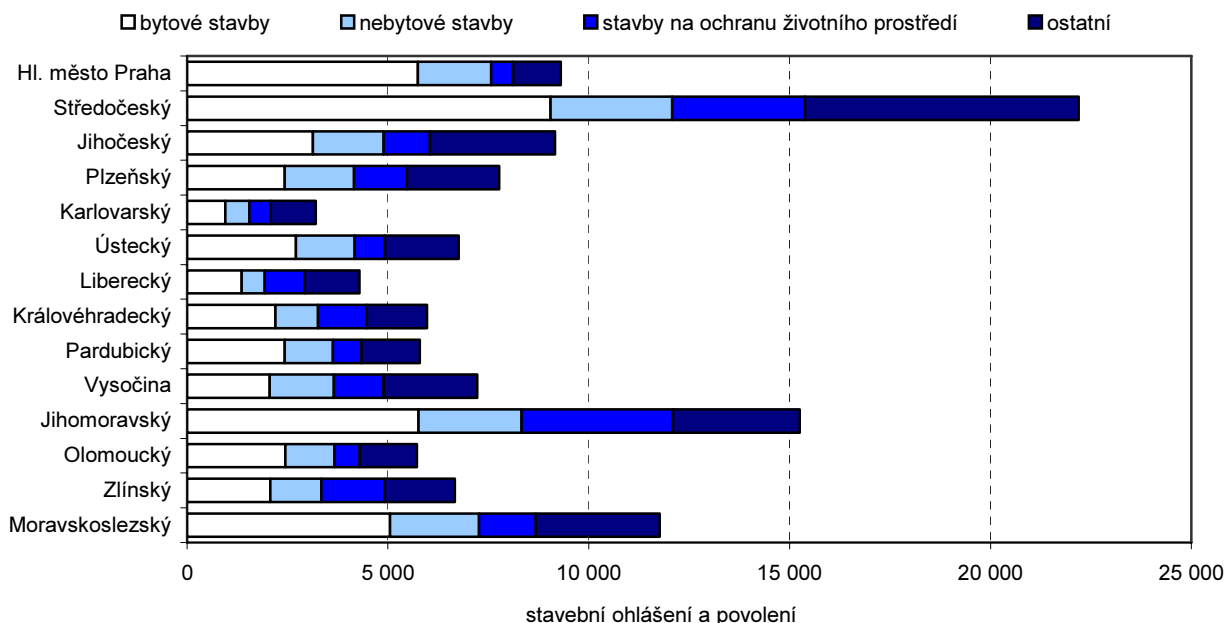
Více než 60 % subjektů zapsaných v Registru ekonomických subjektů neuvádí údaj o počtu zaměstnanců a 29,8 % subjektů uvedlo, že žádné zaměstnance nemá. Do kategorie subjektů s 1 – 5 zaměstnanci spadá 6,4 % subjektů, počet 6 – 9 zaměstnanců uvádí 1,1 % subjektů a 10 – 19 pracovníků vykázalo necelé 1 % subjektů. Mezi velké zaměstnavatele, mající více než 2 500 zaměstnanců, byly v našem kraji zařazeny pouze 4 subjekty.

V průběhu roku 2008 **stavební úřady působící v Libereckém kraji zaevidovaly celkem 4 286 stavebních povolení a ohlášení a v porovnání s předchozím rokem byl vykázán 10,0% nárůst jejich počtu.** Nejvíce stavebních povolení a ohlášení bylo vykázáno ve Středočeském kraji – 22 196, tj. 18,2 % z republikového úhrnu, v porovnání podíl Libereckého kraje činil pouhých 3,5 %. V rámci kraje pak největší a nejdynamičtější investiční aktivita byla vykázána v okrese Liberec (33,3% podíl na krajském úhrnu a 16,3% meziroční nárůst). Početně nejméně stavebních povolení a ohlášení evidovaly stavební úřady v okrese Česká Lípa (20,9 % krajského úhrnu), nejnižší relativní přírůstek byl však vykázán v okrese Jablonec nad Nisou (2,3 %).

Z celkového počtu stavebních povolení a ohlášení v Libereckém kraji připadalo 45,1 % na stavby budov, přičemž **převažovaly stavby bytové** (70,3 % z celkového počtu stavebních povolení a ohlášení na budovy) a 57,3 % budov bude vystavěno nově. Z územního hlediska nejvíce stavebních povolení a ohlášení

týkajících se budov evidovaly v okrese Česká Lípa (545, tj. 28,2 % z celkového počtu 1 931 stavebních povolení a ohlášení na budovy), nejvíce bytových budov pak bude realizováno v okrese Liberec (443, tj. 32,6 % z celkového počtu stavebních ohlášení a povolení na bytové budovy). Další 31,7 % stavebních ohlášení a povolení bylo určeno na ostatní stavby, 23,2 % na stavby na ochranu životního prostředí.

Podaná stavební ohlášení a vydaná povolení podle krajů České republiky v roce 2008

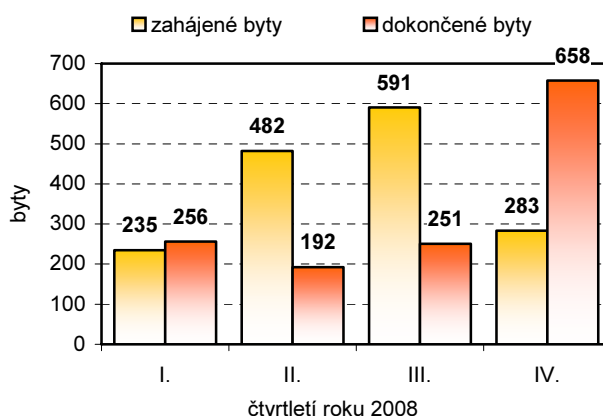


Orientační hodnota staveb, na které byla podána stavební ohlášení a vydána stavební povolení v Libereckém kraji v roce 2008, dosáhla hodnoty 8 707 mil. Kč a meziročně poklesla o 11,8 %. Téměř 74 % hodnoty pohltí budovy, 21,3 % ostatní stavby a 4,8 % připadlo na stavby na ochranu životního prostředí. Nejvyšší hodnota (i přes 55,6% propad) byla mezi okresy Libereckého kraje zaznamenána v okrese Liberec – 2 386 mil Kč, tj. 27,4 % krajské hodnoty. Průměrná hodnota na jedno stavební povolení a ohlášení celkem činila 2 031,5 tis. Kč a byla z pohledu mezikrajského srovnání nejnižší (nejvyšší v Hl. městě Praha v částce 4 722,5 tis. Kč).

Rok 2008 lze pozitivně hodnotit jak z pohledu zahájené, tak i dokončené bytové výstavby.

Během tohoto roku bylo v Libereckém kraji zahájeno 1 591 bytů, tj. o 27,9 % více než v roce 2007 a kraj se přičítá k dalším sedmi krajům, které vykázaly meziroční nárůst počtu zahájených bytů (nejvyšší v Karlovarském kraji o 30,8 %). Nárůst této fáze výstavby se ve srovnání s rokem 2007 projevil i ve třech okresech Libereckého kraje (nejvyšší v okrese Česká Lípa o 59,2 %), pouze v okrese Semily byl zaznamenán meziroční pokles o 7,7 %. Zahájená výstavba bytů v rodinných domech byla téměř dvojnásobná (906 zahájených bytů) v porovnání s byty v bytových domech (456 zahájených bytů). Nejvíce zahájených bytů v rodinných domech v Libereckém kraji připadlo na okres Liberec, 374 bytů tvořilo 41,3 % krajského úhrnu. Téměř 12 % bytů vznikne nástavbou, přístavbou či vestavbou k rodinným či bytovým domům, 30 bytů (1,9 %) bude realizováno při výstavbě v nebytových stavbách (budovách).

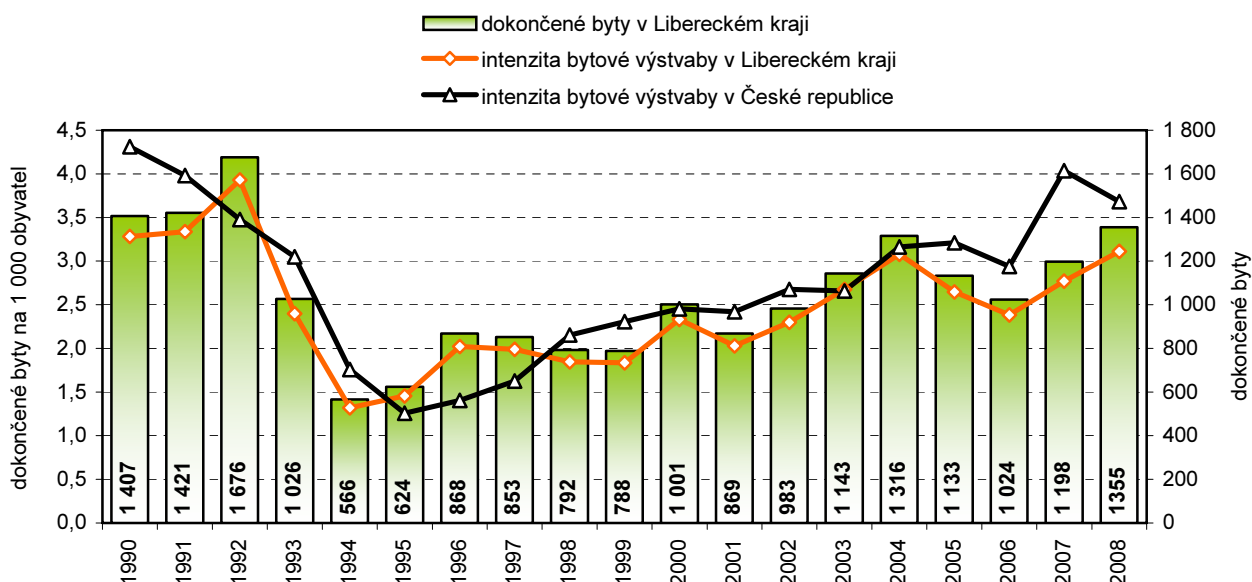
Bytová výstavba v Libereckém kraji v jednotlivých čtvrtletích roku 2008



Ve sledovaném období bylo v Libereckém kraji dokončeno 1 355 bytů, tedy o 13,1 % více než v předchozím roce. Zásahu na tomto vývoji má především okres Liberec se 106,4% meziročním nárůstem, ve zbývajících

okresech byl zaznamenán pokles – v okrese Česká Lípa dokonce o 49,8 %. V rodinných domech bylo dokončeno 658 bytů (tj. 48,6 % z celkového počtu), v bytových 490 bytů (36,2 %), přičemž rozhodující podíl těchto druhů staveb byl dokončen v okrese Liberec (39,4 % bytů v rodinných domech, 76,5 % bytů v bytových domech). Ve stavebně upravených nebytových prostorách bylo dokončeno 108 bytů (8,0 %), v nástavbách, přístavbách a vestavbách k rodinným či bytovým domům 67 bytů (4,9 %). K 31. 12. 2008 tak zůstává rozestavěno 6 469 bytů a jejich počet meziročně vzrostl o 3,8 %.

Dokončená bytová výstavba v Libereckém kraji v letech 1990 - 2008



Úroveň produkce jednotlivých zemědělských plodin v daném roce je závislá jednak na velikosti osevních ploch zjišťovaných v měsíci květnu, jednak na vývoji vegetačních podmínek.

Podle výsledků soupisu ploch osevů k 31. 5. 2008 činila výměra zemědělské půdy v Libereckém kraji 102 793 ha. Meziročně se tak výměra zemědělské půdy v kraji zvýšila o 2 795 ha, tedy o 2,8 %. Orná půda k uvedenému datu tvořila 42,4 % výměry zemědělské půdy a její rozloha dosáhla 43 598 ha. Oproti roku 2007 se její výměra snížila o 1 390 ha (o 3,1 %). Drobné snížení výměry (tj. o 37 ha) zaznamenaly také plochy zahrad, které se k 31. 5. 2008 rozkládaly na ploše 89 ha. Naopak plochy ovocných sadů a trvalých travních porostů se meziročně zvýšily, a to o 126 ha (o 21,0 %) v případě sadů a o 4 097 ha (o 7,6 %) v případě trvalých travních porostů.

K 31. 5. 2008 bylo v Libereckém kraji oseto celkem 42 803 ha orné půdy. Celková osevní plocha se tak ve srovnání s rokem 2007 snížila o 1 292 ha (2,9 %). Meziroční pokles ve výši 109 ha (12,1 %) zaznamenala také výměra orné půdy neoseté a úhoru. Největší část (tj. 62,3 %) výše uvedené osevní plochy v Libereckém kraji byla v roce 2008 oseta obilovinami. Mezi obilovinami je nejvýznamnější plodinou pšenice ozimá, která zaujímá 27,8 % osevní plochy. Druhé místo se 12,3 % podílem na osevní ploše patří plochám jarního ječmene. Okopaniny zabírají 1,9 % osevní plochy, z toho 57,8 % plochy okopanin reprezentuje cukrovka technická a 40,3 % brambory celkem. V rámci celkové osevní plochy v Libereckém kraji však brambory představují pouze 0,8 % a cukrovka technická 1,1 %. Luskoviny na zrno tvoří 0,6 %, olejninu stejně jako pícniny na orné půdě 17,4 % a konzumní zelenina 0,01 % osevní plochy.

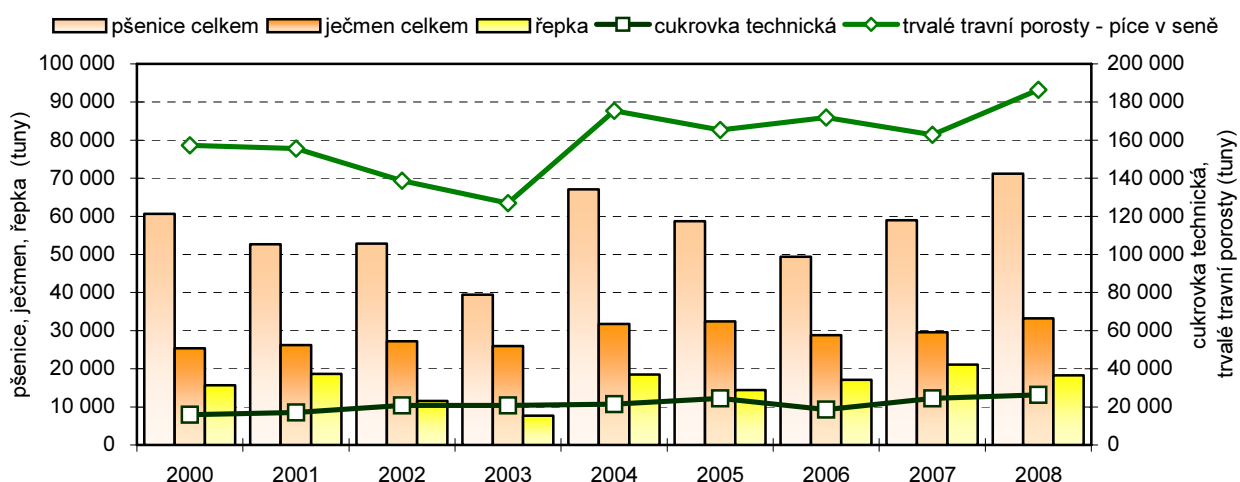
Celková sklizňová plocha obilovin pěstovaných na území Libereckého kraje v roce 2008 představovala 26 630 ha (o 149 ha méně než v roce 2007) a z uvedené plochy bylo ve sledovaném roce sklizeno 129 169 tun této komodity (o 17 400 tun více než v roce 2007).

Ve struktuře obilovin v Libereckém kraji převažuje pšenice, a to především pšenice ozimá. V roce 2008 bylo z plochy 13 011 ha sklizeno 71 155 tun pšenice, z toho pšenice ozimá tvořila 91,3 % sklizňové plochy a 94,3 % sklizně. Další významnou obilovinou v kraji je ječmen, jehož úroda ve sledovaném roce dosáhla 33 230 tun při hektarovém výnosu 4,35 tun. Stěžejní zastoupení v rámci ječmene má pak ječmen jarní.

Ve srovnání s rokem 2007 se sklizeň snížila pouze v případě pšenice jarní (o 28,8 %), ovsa (o 5,3 %) a kukuřice na zrno (o 11,6 %). U všech těchto plodin však současně došlo také k meziročnímu snížení sklizňové plochy. Naopak i přes meziroční snížení sklizňové plochy v případě ječmene celkem (o 297 ha),

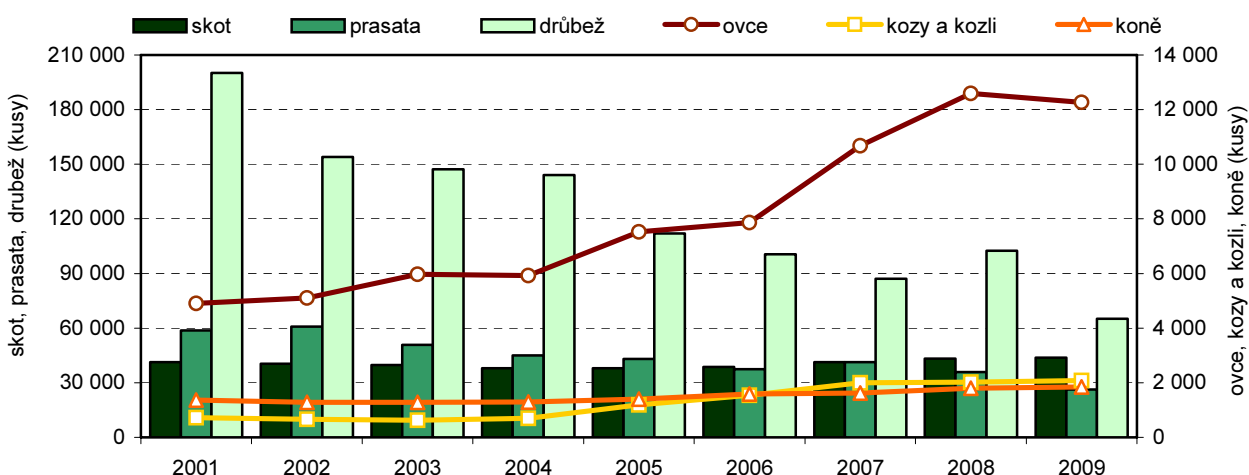
resp. ječmene jarního (o 502 ha) se jeho úroda v roce 2008 navýšila o 12,5 %, resp. o 16,3 %. Brambory ostatní byly v roce 2008 pěstovány na ploše 320 ha a při hektarovém výnosu 28,43 t/ha zemědělci sklídili 9 099 tun této komodity. V porovnání s minulým rokem se však plocha brambor v kraji snížila o 56 ha, což způsobilo úbytek produkce ve výši 12,9 % (tj. 1 349 tun). Úspěšný rok zaznamenala cukrovka technická, jejíž sklizeň se meziročně zvýšila o 7,5 % (1 842 tun) na 26 296 tun, hektarový výnos pak vzrostl o 2,35 tun na 56,57 tun. Z technických plodin je pro Liberecký kraj zásadní pěstování řepky. Ve sledovaném roce však celková sklizeň této plodiny dosáhla 18 276 tun, což je o 13,6 % (tj. o 2 865 tun) méně než v roce 2007. Uvedený pokles však mimo jiné ovlivnilo také meziroční snížení sklizňové plochy ve výši 627 ha. V případě ostatních zemědělských plodin byl meziroční nárůst objemu sklizně i sklizňové plochy zaznamenán u kukuřice na zeleno a siláž a trvalých travních porostů – píce v seně. Naopak opačný vývoj byl zjištěn u luskovin celkem a pícnin na orné půdě celkem – sena.

Sklizeň vybraných zemědělských plodin v Libereckém kraji v letech 2000 - 2008



Podle údajů ze soupisu hospodářských zvířat provedeného k 1. 4. 2009 (vztahující se k roku 2008) došlo v Libereckém kraji k meziročnímu poklesu stavů prasat, ovcí a drůbeže. Stavů skotu, koz, kozlů a koní se naopak nepatrně navýšily.

Hospodářská zvířata v Libereckém kraji v letech 2001 - 2009 stav k 1. 4.



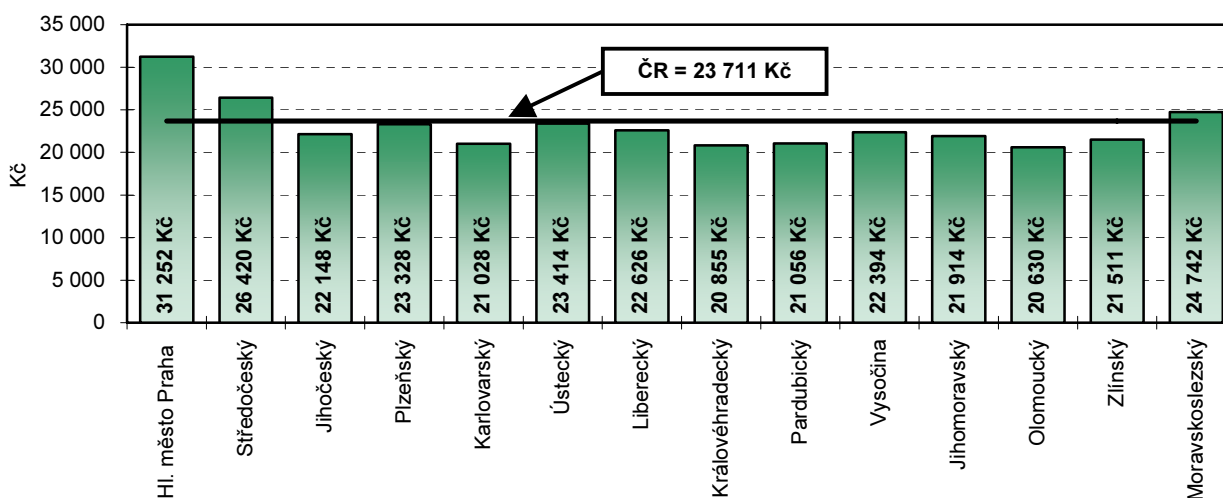
Nejvýraznější úbytek mezi roky 2009 a 2008 zaznamenaly stavy drůbeže. Zatímco k 1. 4. 2008 bylo v Libereckém kraji chováno celkem 102 472 kusů těchto zvířat, ke stejnému datu roku 2009 se jejich počet snížil na 65 245 kusů, tedy o 36,3 %. Ještě výrazněji se pokles projevil v případě slepic, když byl jejich chov v kraji zredukován z 28 144 kusů (1. 4. 2008) na 2 845 kusů (1. 4. 2009). Stavů prasat oproti 1. 4. 2008

poklesly o 9 574 kusů (tj. o 26,7 %), z toho stavy prasnic o 488 kusů (o 20,8 %) a stavy selat o 2 518 kusů (o 27,5 %). Stavy ovcí se v Libereckém kraji nepřetržitě navyšovaly od roku 2005 do roku 2008. V letošním roce však došlo k jejich meziročnímu úbytku, a to o 324 kusů (o 2,6 %) na 12 270 kusů. Stáda skotu chovaného v Libereckém kraji se meziročně rozšířila o 516 kusů (o 1,2 %) a k 1. 4. 2009 čítala 43 808 kusů. Kladný výsledek se však netýkal krav, jejichž stavy se meziročně snížily o 357 kusů (o 1,8 %) na 19 097 kusů. Počty koní ve srovnání s předchozím rokem vzrostly o 2,1 % (tj. o 38 kusů) a v kraji tak bylo k 1. 4. 2009 chováno celkem 1 841 kusů těchto hospodářských zvířat, stavy koz a kozlů se zvýšily o 60 kusů (3,0 %) na 2 081 kusů.

V roce 2008 v Libereckém kraji sídlilo celkem **122 průmyslových podniků se 100 a více zaměstnanci**, přičemž více než 97 % podniků působilo ve zpracovatelském průmyslu. Mezi nejvýznamnější obory (z pohledu počtu podniků) patří výroba elektrických a optických přístrojů a zařízení (17 podniků), výroba a opravy strojů a zařízení jinde neuvedených (17 podniků) a výroba pryžových a plastových výrobků (16 podniků). Uvedené průmyslové podniky zaměstnávaly ve sledovaném roce 50 604 zaměstnanců (přečtené osoby), tj. o 5,1 % méně než v roce 2007. **Průměrná měsíční mzda dosáhla částky 22 626 Kč, meziročně se zvýšila o 8,1 % a o 1 085 Kč se pohybovala pod celorepublikovým průměrem.** Mezi ostatními kraji svou výší zaujímá šesté místo, nejvyšší průměrné výdělky byly vykázány v Hl. městě Praha (31 252 Kč), nejnižší pak v Olomouckém kraji (20 630 Kč).

Tržby za prodej vlastních výrobků a služeb průmyslové povahy sledovaných podniků v Libereckém kraji činily 114,1 mld. Kč (4,1% podíl na celorepublikovém úhrnu), z toho 97,5 % hodnoty bylo vytvořeno ve zpracovatelském průmyslu. Oproti roku 2007 uvedené tržby **poklesly o 7,4 %**.

Průměrná hrubá měsíční mzda v průmyslových podnicích se 100 a více zaměstnanci podle krajů v 1. - 4. čtvrtletí 2008



V průběhu roku 2008 bylo v Libereckém kraji **evidováno 69 podniků s 20 a více zaměstnanci, jejichž hlavní činnost byla zaměřena na stavební výrobu.** Z uvedeného počtu bylo 30 subjektů (43,5 % krajského počtu) soustředěno na území okresu Liberec. V roce 2008 tyto stavební podniky **při meziročním tempu růstu 1,9 % vykázaly stavební práce podle dodavatelských smluv „S“ v objemu 9 336,9 mil. Kč,** přičemž 98,6 % této hodnoty bylo realizováno v tuzemsku. Tuzemské stavební práce vzrostly ve srovnání s rokem 2007 o 2,2 % a z jejich objemu 9 209,6 mil. Kč připadlo 91,2 % na novou výstavbu, rekonstrukci a modernizaci. Na tomto typu výstavby se hodnotou 7 098,0 mil. Kč podílelo pozemní stavitelství, u něhož došlo k meziročnímu růstu o 4,9 %. Z územního hlediska stavební práce „S“ zaznamenaly meziroční nárůst pouze ve dvou okresech Libereckého kraje – okrese Česká Lípa o 7,6 %, v okrese Jablonec nad Nisou o 38,3 %. Stavební podniky v okrese Semily vykázaly pokles ve výši 26,9 %, stavební práce „S“ podniků v okrese Liberec zůstaly ve srovnání s loňským rokem na stejné úrovni. Základní stavební výroba vzrostla ve srovnání s rokem 2007 o 16,5 % na 7 783,5 mil. Kč a v tomto směru pozitivní vývoj nevykázal pouze okres Semily (index 88,7).

V průběhu roku 2008 zaměstnávaly sledované stavební podniky v Libereckém kraji 3 497 zaměstnanců, tj. o 1,2 % méně než v předchozím roce. Jejich **průměrná měsíční mzda dosáhla částky 23 959 Kč a i přes 9,0% meziroční růst se o 489 Kč pohybovala pod republikovým průměrem.** Ke snížení stavu

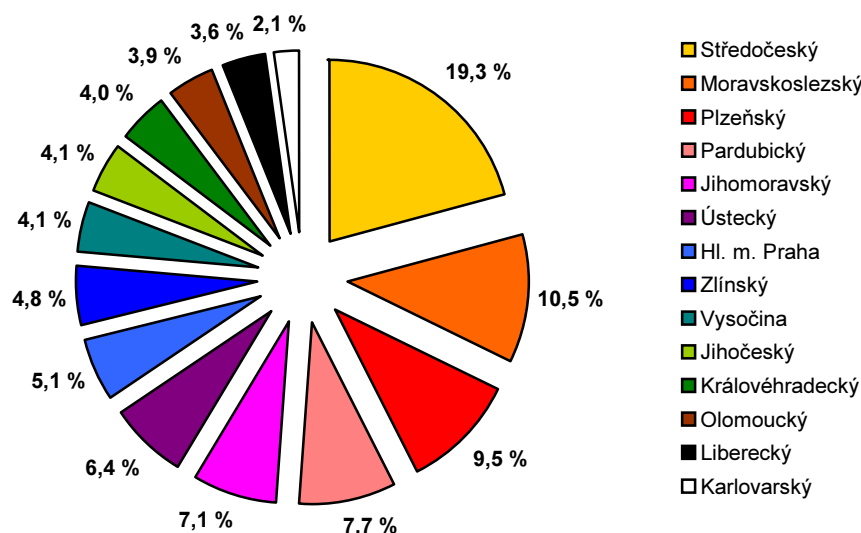
zaměstnanců došlo i v dalších devíti krajích, nárůst průměrné mzdy byl však zaznamenán ve všech. Pouze stavební podniky se sídlem v okrese Česká Lípa vykázaly meziroční nárůst počtu zaměstnanců (o 2,2 %) i mezd (o 13,2 %). V okresech Jablonec nad Nisou a Liberec došlo k poklesu počtu zaměstnanců (3,3 %, resp. o 0,7 %) a k navýšení průměrné mzdy (o 11,0 %, resp. o 7,2 %). Negativní vývoj těchto dvou ukazatelů postihl okres Semily – průměrný počet zaměstnanců poklesl o 13,8 %, průměrná mzda se snížila o 0,6 %.

Celková hodnota vývozu České republiky byla v roce 2008 ovlivněna výrazně diferencovaným vývojem vývozu jednotlivých krajů. Pouze čtyři ze čtrnácti krajů meziročně svůj vývoz navýšily, a to v rozmezí od 1,4 % (Ústecký kraj) do 6,5 % (Plzeňský kraj). Vývoz Jihomoravského kraje se oproti roku 2007 nezměnil a u zbývajících devíti krajů se projevil meziroční pokles vývozu, který se pohyboval od 0,5 % (Jihočeský kraj) do 11,0 % (Liberecký kraj).

Liberecký kraj se na celorepublikové hodnotě vývozu za rok 2008 podílel ze 3,6 % (v roce 2007 tento podíl činil 4,1 %) a v mezikrajském srovnání se umístil až na 13. pozici pomyslného žebříčku. Celková hodnota vývozu za Liberecký kraj ve sledovaném roce činila 89,6 mld. Kč, tj. o 11,1 mld. méně než v roce 2007. V přepočtu na 1 obyvatele pak hodnota vývozu v roce 2008 dosáhla 205,7 tis. Kč (v roce 2007 to bylo 234,0 tis. Kč na 1 obyvatele). Nejvíce zboží bylo v roce 2008 z Libereckého kraje vyvezeno v měsíci dubnu (8 601 mil. Kč), naopak během posledních 3 měsíců roku objem vývozu nepřetržitě klesal až do svého prosincového minima (5 107 mil. Kč).

Stejně jako v ostatních krajích České republiky i většina zboží vyváženého z Libereckého kraje směřovala v roce 2008 do zemí Evropské unie (74 105 mil. Kč, tj. 82,7 % celkového exportu Libereckého kraje), přičemž jeho převážná část byla určena pro německý trh (38 785 mil. Kč, tj. 43,3 % exportu do zemí EU). V pořadí druhým nejčastějším cílem libereckého exportu bylo Polsko (5 633 mil. Kč, tj. 6,3 %) a třetím Slovensko (5 022 mil. Kč, tj. 5,6 %). Mezi ostatními vyspělými tržními ekonomikami byli pro Liberecký kraj nejvýznamnějšími partnery Spojené státy americké a Japonsko. Z rozvojových ekonomik pak Liberecký kraj nejčastěji exportoval do Spojených arabských emirátů a Hongkongu. Ve srovnání s rokem 2007 se objem exportu Libereckého kraje do zemí Evropské unie snížil o 9,7 %, z toho vývoz do Německa zaznamenal 9,4% pokles. Podobný meziroční vývoj vykázal také export do dalších zemí Evropské unie, výjimkou byl pouze vývoz do Polska (meziroční nárůst o 15,3 %), na Slovensko (nárůst o 1,3 %) a do Nizozemska (nárůst o 1,1 %).

Podíl krajů na celkovém vývozu České republiky v roce 2008

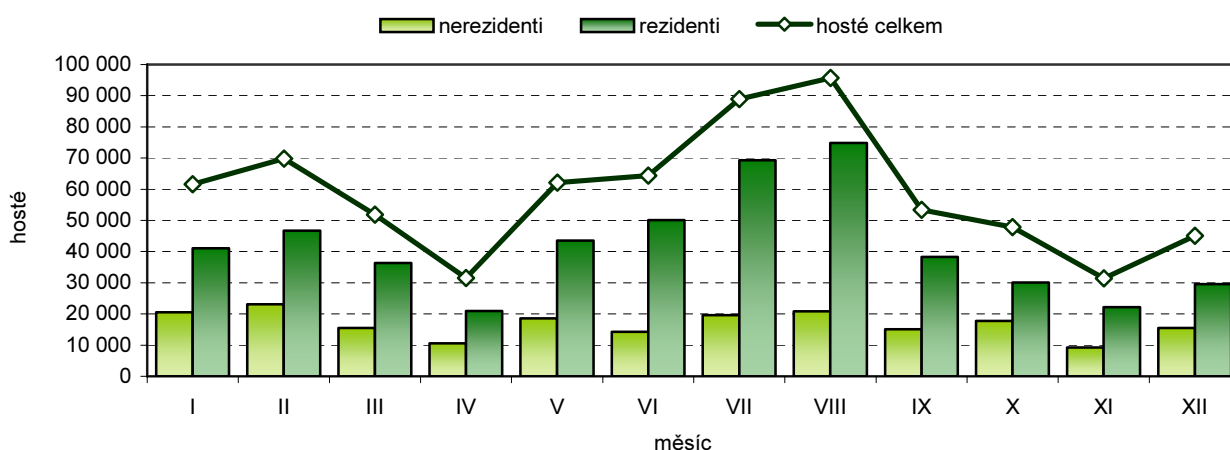


Ve zbožové struktuře vývozu Libereckého kraje, stejně jako u většiny ostatních krajů České republiky, dominovaly i v roce 2008 stroje a dopravní prostředky (52,9 % celkového vývozu kraje). S výrazným odstupem pak následoval vývoz polotovarů a materiálů (26,2 %) a průmyslového a spotřebního zboží (14,1 %). Z pohledu celkového vývozu České republiky se Liberecký kraj největší měrou (tj. z 52,5 %) stále podílí na vývozu skleněného zboží. Dále z Libereckého kraje pocházelo např. také více než 42 % výrobků osvětlovací techniky vyvážených z České republiky, 21,3 % tkanin z umělých textilních vláken nebo 19,5 % kovových hřebíků, šroubů, matic, svorníků, nýtů apod.

V roce 2008 mohli návštěvníci Libereckého kraje k přenocování využít celkem 890 hromadných ubytovacích zařízení, která disponovala 14 049 pokoji a 42 155 lůžky. Z mezikrajského pohledu se tak Liberecký kraj umístil na třetí nejvyšší pozici, tj. více hromadných ubytovacích zařízení bylo k dispozici pouze v Jihočeském (984 zařízení) a Královéhradeckém kraji (941 zařízení). Podle kategorie mezi hromadnými ubytovacími zařízeními převažovaly ze 40,7 % penziony.

V roce 2008 Liberecký kraj navštívilo a v některém místním hromadném ubytovacím zařízení přenocovalo celkem 703 787 hostů 2 433 746 nocí. Ve srovnání s rokem 2007 se dosažené údaje snížily jen nepatrně, a to o 0,8 % počet hostů a o 3,8 % počet přenocování. Z celorepublikového pohledu nejvíce návštěvníků ve sledovaném roce zavítalo do Hlavního města Praha (4 587 483 hostů, tj. 35,7 % z celorepublikového počtu hostů) a Jihomoravského kraje (1 185 770 hostů, tj. 9,2 %). Podíl Libereckého kraje na republikové návštěvnosti činil 5,5 %, což znamená 5. místo v mezikrajském srovnání.

Hosté v hromadných ubytovacích zařízeních podle měsíců v Libereckém kraji v roce 2008



Většina (71,5 %) výše uvedených návštěvníků Libereckého kraje pocházela z České republiky, zahraniční hosté tak tvořili pouze 28,5 %. Zatímco zahraniční hosté při výběru ubytovacího zařízení jednoznačně (tj. ze 77,0 %) preferovali hotely, domácí návštěvníci se nejčastěji ubytovali v ostatních hromadných ubytovacích zařízeních (43,0 % domácích hostů) a teprve poté využívali služeb hotelů (38,5 %). Penziony byly jak v případě zahraničních (11,4 %), tak domácích (18,5 %) hostů nejméně využívaným druhem ubytování.

Ve struktuře zahraničních hostů podle zemí opět převažovali návštěvníci z Německa (111 305 hostů, tj. 55,5 % zahraničních hostů). Druhou pozici získali návštěvníci z Polska (22 616 hostů, tj. 11,3 %) a třetí hosté z Nizozemska (19 851 hostů, tj. 9,9 %).

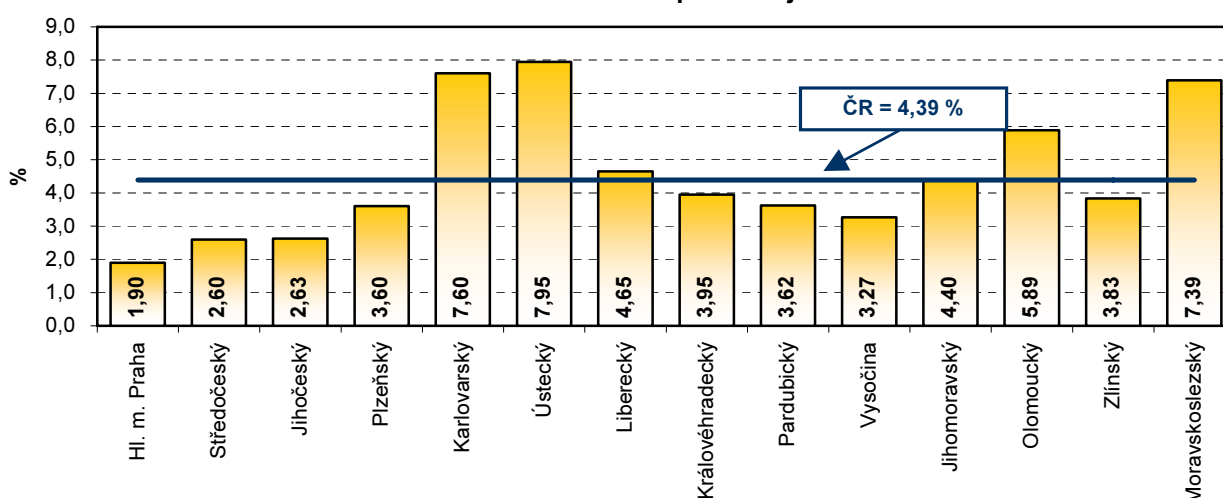
Zahraníční hosté v Libereckém kraji přenocovali celkem 760 229 nocí, domácí návštěvníci pak 1 673 517 nocí. Průměrný počet přenocování celkem činil 3,5 nocí – v případě zahraničních hostů 3,8 nocí a domácích hostů 3,3 nocí. Zahraniční návštěvníci v Libereckém kraji v průměru pobývali 4,8 dny, hosté z České republiky 4,3 dny. Nejdéle v Libereckém kraji přenocovali (resp. pobývali) hosté z Estonska (v průměru 6,6 nocí a 7,6 dnů).

Podle výsledků **výběrového šetření pracovních sil** celkový počet osob zaměstnaných v hlavním zaměstnání v Libereckém kraji v roce 2008 dosáhl 199,7 tis. osob, tedy o 0,4 tis. osob (o 0,2 %) více než v roce 2007. Muži se na uvedeném celkovém počtu zaměstnaných podíleli z 57,9 %. Podíl Libereckého kraje na celorepublikovém počtu zaměstnaných v hlavním zaměstnání ve sledovaném období činil 4,0 %. Z 83,3 % převažovali zaměstnanci, 13,1 % tvořili pracující na vlastní účet, 3,1 % pak pomáhající rodinní příslušníci. Z hlediska odvětví ekonomických činností bylo nejvíce osob zaměstnáno ve zpracovatelském průmyslu (40,3 %). V obchodě, opravách motorových vozidel a spotřebního zboží pracovalo 10,8 % všech zaměstnaných, 9,0 % osob působilo ve stavebnictví. Z pohledu klasifikace zaměstnání nejvíce zaměstnaných osob patřilo do třídy 7 Řemeslníci a kvalifikovaní výrobci, zpracovatelé, opraváři (24,8 %).

Míra ekonomické aktivity (podíl počtu zaměstnaných a nezaměstnaných na počtu všech osob starších 15-ti let) v roce 2008 dosáhla 56,5 %, přičemž její hodnota v případě mužů činila 67,0 % a v případě žen 46,5 %.

Meziročně se tak celková míra ekonomické aktivity v Libereckém kraji snížila o 1,2 procentní body, míra ekonomické aktivity poklesla u mužů o 0,6 procentních bodů a u žen o 1,9 procentních bodů.

Obecná míra nezaměstnanosti podle krajů v roce 2008

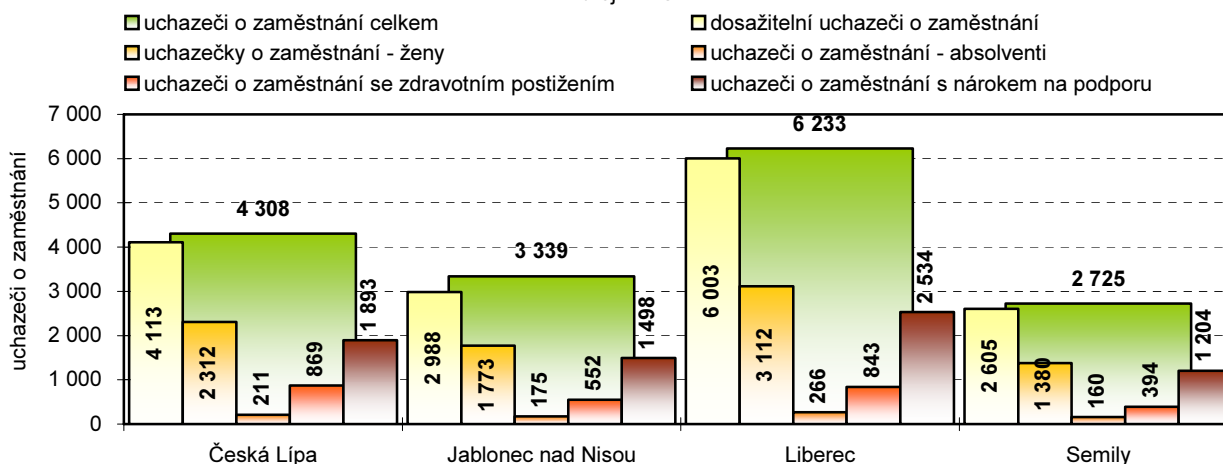


Podle výsledků výběrového šetření pracovních sil bylo v roce 2008 v Libereckém kraji celkem 9,7 tis. nezaměstnaných osob, z toho 50,5 % představovaly ženy. Meziročně se pak počet nezaměstnaných snížil o 24,2 % (o 3,1 tis. osob). Obecná míra nezaměstnanosti meziročně klesla o 1,40 procentních bodů na 4,65 %. Hodnota tohoto ukazatele u mužů dosáhla 4,03 % a u žen 5,48 %. Na celkovém počtu nezaměstnaných v České republice se Liberecký kraj podílel 4,2 % a obecná míra nezaměstnanosti v kraji byla o 0,26 procentních bodů nižší než činil celorepublikový průměr (4,39 %).

K poslednímu dni roku 2008 bylo úřady práce v Libereckém kraji evidováno celkem 16 605 neumístěných uchazečů o zaměstnání. Ve srovnání s rokem 2007 se tak počet nezaměstnaných v Libereckém kraji navýšil o 14,0 %. Do kategorie dosažitelných přitom patřilo 15 709 osob, tj. 94,6 % uchazečů o zaměstnání. Meziroční nárůst počtu nezaměstnaných zaznamenaly také všechny okresy Libereckého kraje, přičemž nejvyšší relativní přírůstek uchazečů ve výši 23,2 % zaznamenaly úřady práce v okrese Jablonec nad Nisou. Druhý nejvyšší nárůst byl vykázán v okrese Semily (17,3 %), třetí v okrese Česká Lípa (13,2 %), žebříček uzavírá okres Liberec s 8,9% nárůstem počtu nezaměstnaných.

Uchazeči o zaměstnání v okresech Libereckého kraje k 31. 12. 2008

zdroj: MPSV

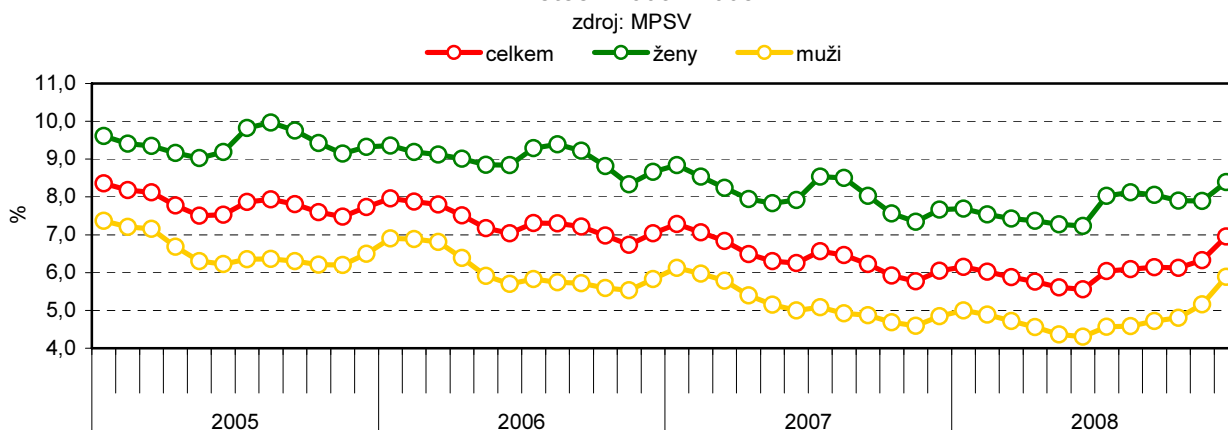


Mezi registrovanými uchazeči tradičně převažovaly z 51,7 % ženy. Skupina absolventů představovala 4,9 %, podíl osob se zdravotním postižením pak 16,0 % uchazečů o zaměstnání. Věková struktura uchazečů o zaměstnání se dlouhodobě výrazně nemění, převažují 3 věkové skupiny: 55 – 59 let (13,3 % uchazečů), 50 – 54 let (12,8 %) a 20 – 24 let (12,6 %). Necelé dvě pětiny nezaměstnaných byly v evidenci úřadů práce v délce do 3 měsíců, 14,9 % pak více než 24 měsíců. Z pohledu kvalifikace mezi uchazeči o zaměstnání převažovaly osoby se středním odborným vzděláním – k 31. 12. 2008 tvořily 40,3 % všech nezaměstnaných.

Nárok na podporu v nezaměstnanosti mělo 7 129 osob, tedy 42,9 % ze všech uchazečů o zaměstnání a nejčastěji vyplácená dávka se pohybovala v intervalu 3 501 – 4 500 Kč (16,3 % uchazečů pobírajících podporu).

Nabídka pracovních příležitostí vedená úřady práce disponovala k 31. 12. 2008 celkem 2 279 volnými místy. Oproti stejnému datu předchozího roku se tak tato nabídka podstatně zúžila, a to o 2 333 míst (tj. o 50,6 %). Zdravotně postiženým uchazečům mohlo být nabídnuto pouze 100 míst (4,4 %). Na 1 volné pracovní místo tak ke konci prosince 2008 připadlo 7,29 uchazečů o zaměstnání, zatímco na konci roku 2007 to bylo 3,16 uchazečů.

Míra registrované nezaměstnanosti v Libereckém kraji podle pohlaví v letech 2005 - 2008



V souladu s údaji Ministerstva práce a sociálních věcí ČR dosáhla **míra registrované nezaměstnanosti v Libereckém kraji k 31. 12. 2008 hodnoty 6,95 % (tj. o 0,99 procentního bodu nad hranici průměru České republiky) a meziročně vzrostla 0,90 procentního bodu.** V pomyslném mezikrajském žebříčku se s dosaženou úrovní kraj umístil na 11. pozici. Prvenství patřilo Hl. městu Praha (2,14% míra registrované nezaměstnanosti), poslední místo zaujal Ústecký kraj (10,26 %). Negativní vývoj se projevil i ve všech okresech Libereckého kraje – v okrese Jablonec nad Nisou vzrostla o 1,29 procentních bodů na 6,60 % (tj. 46. místo v rámci 77 okresů České republiky), v okrese Semily o 1,27 procentních bodů na 7,00 % (53. místo), v okrese Liberec o 0,70 procentních bodů na 6,68 % (47. místo) a v okrese Česká Lípa o 0,62 procentních bodů na 7,68 % (58. místo). Míra registrované nezaměstnanosti žen ve srovnání s koncem roku 2007 vzrostla o 0,72 procentních bodů na 8,39 %, v případě mužů se její hodnota zvýšila o 1,03 procentních bodů na 5,88 %.

Podrobnější údaje k ekonomickému vývoji Libereckého kraje v roce 2008:

[Statistický bulletin Libereckého kraje](#)

[Evidenční počet zaměstnanců a jejich mzdy v ČR za 1.- 4. čtvrtletí 2008](#)

[Struktura mezd zaměstnanců v roce 2008](#)

[Zaměstnanost a nezaměstnanost v ČR podle výsledků výběrového šetření pracovních sil – roční průměry 2008](#)

[Bytová výstavba v roce 2008](#)

[Stavby pro bydlení dokončené v roce 2008](#)

[Definitivní údaje o sklizni zemědělských plodin za rok 2008](#)

[Soupis ploch osevů k 31. 5. 2008](#)

[Soupis hospodářských zvířat k 1. 4. 2009](#)

[Stavebnictví za prosinec 2008](#)

[Vývoz zboží jednotlivých krajů ČR v roce 2008](#)

[Časové řady – Cestovní ruch](#)