

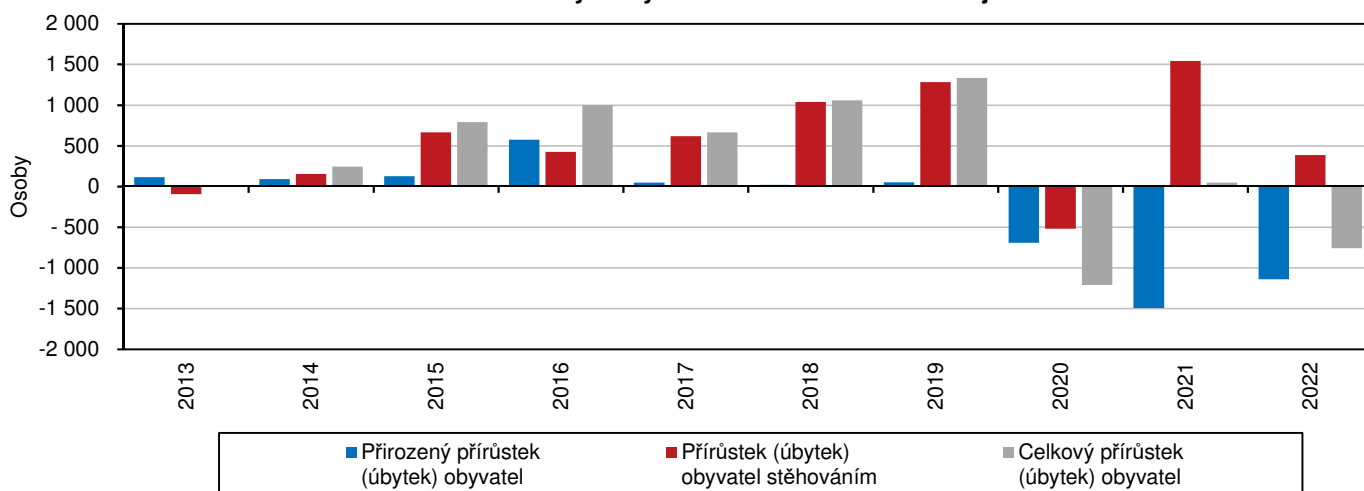
LIBERECKÝ KRAJ

Z POHLEDU STATISTIKY

Obyvatelstvo Libereckého kraje v roce 2022

Podle předběžných výsledků žilo na území Libereckého kraje k 31. 12. 2022 celkem 436 810 obyvatel, z toho 50,6 % představovaly ženy. Ve srovnání s koncem roku 2021 se počet obyvatel našeho regionu snížil o 760 osob. Tento výsledek ovlivnilo záporné saldo přirozené měny, když počet zemřelých převýšil počet živě narozených o 1 143 osob. Kladné saldo stěhování ve výši 383 osob tak pokles počtu obyvatel pouze zmírnilo. Meziroční bilance obyvatel nezahrnuje osoby, kterým byla udělena dočasná ochrana v souvislosti s ozbrojeným konfliktem na Ukrajině. Podle údajů Cizineckého informačního systému mělo ke konci roku 2022 tento typ pobytového oprávnění v Libereckém kraji 17 691 osob, tj. 4,1 % z celkového počtu 432 428 osob.

Pohyb obyvatelstva v Libereckém kraji

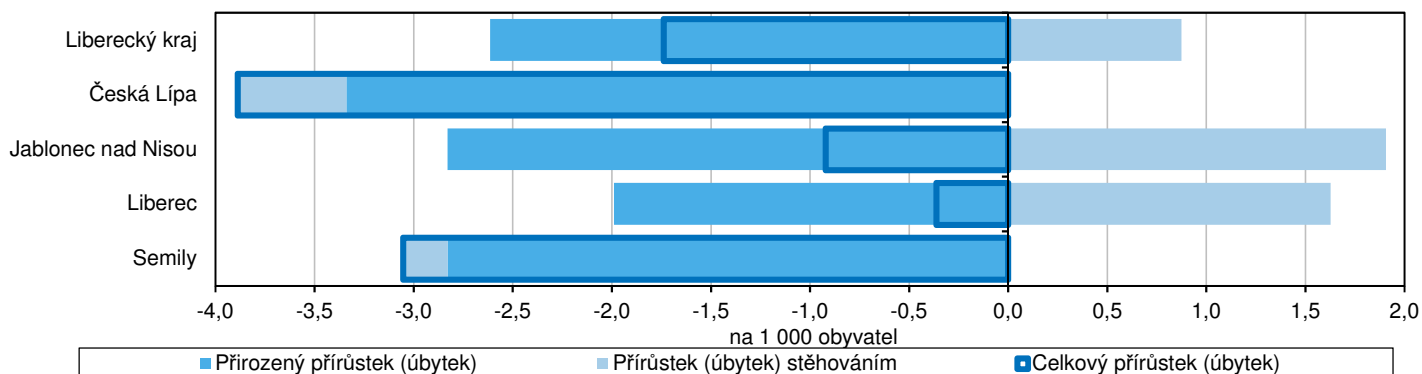


Snížení počtu obyvatel bylo zaznamenáno také ve všech okresech našeho kraje. Největší propad byl vykázán v okrese Česká Lípa (-396 osob na 101 566 obyvatel, tj. v přepočtu na 1 000 obyvatel -3,9 osob) a dále v okrese Semily (-218 osob na 71 329 obyvatel, v přepočtu na 1 000 obyvatel -3,1 osob). V okrese Jablonec nad Nisou a Liberec se počet obyvatel snížil v řádech desítek osob (-83 osob na 90 088 obyvatel a -0,9 ‰ v prvně jmenovaném a -63 osob na 173 827 obyvatel a -0,4 ‰ ve druhém okrese). Ve všech okresech bylo vykázáno záporné saldo přirozené měny, přírůstek stěhování pak zaznamenaly pouze okresy Liberec a Jablonec nad Nisou.

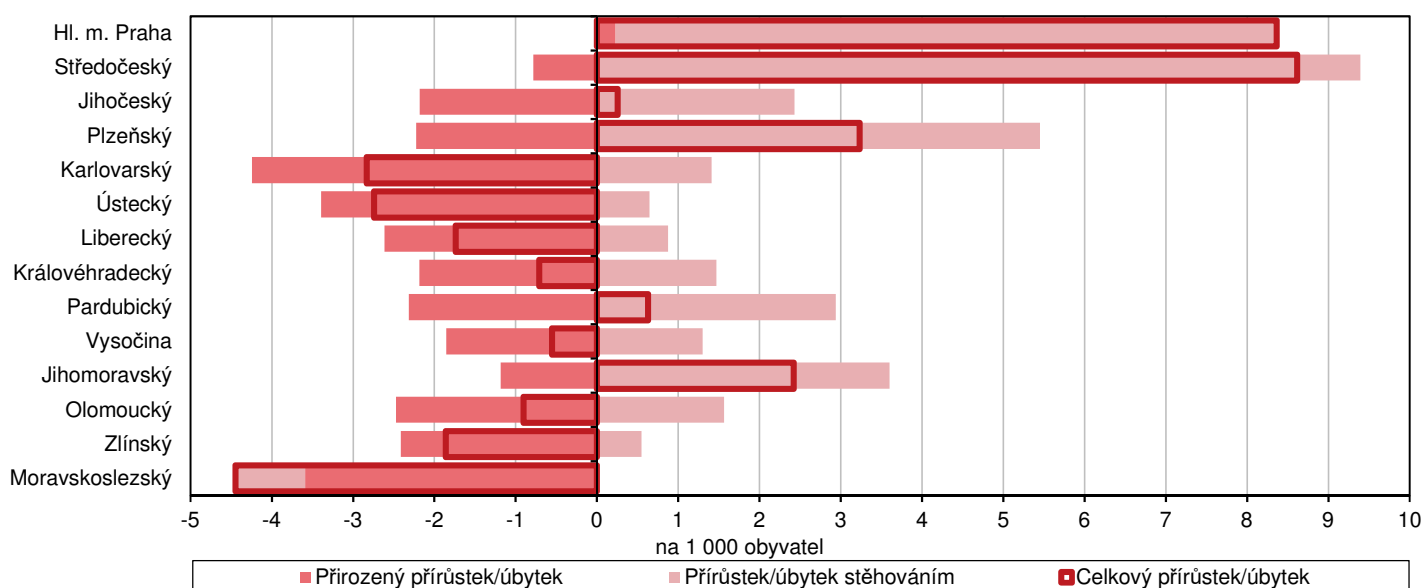
Během roku 2022 se v Libereckém kraji živě narodilo 3 870 dětí, meziročně o 516 dětí (11,8 %) méně a nejméně od roku 1989. V přepočtu na 1 000 obyvatel kraje tak připadlo 8,8 dětí, tj. po kraji Karlovarském (8,2 dětí) 2. nejnižší hodnota. Nejvíce dětí se z pohledu tohoto ukazatele narodilo v hlavním městě Praze (10,2 ‰). V rámci Libereckého kraje bylo nejvíce živě narozených dětí zaznamenáno v okrese Liberec (1 588 dětí, tj. 9,1 dětí na 1 000 obyvatel), nejméně v okrese Semily (609 dětí, tj. 8,5 ‰). Mezi živě narozenými v Libereckém kraji převažovali z 53,0 % chlapci, v okrese Jablonec

nad Nisou dokonce z 54,7 %. Z hlediska pořadí narození se nejvíce dětí narodilo jako první (44,9 %), jako druhé přišlo na svět 38,5 % dětí, jako třetí a další pak 16,6 %. Podíl dětí narozených mimo manželství dosáhl 52,2 %, tj. meziročně o 2,1 p. b. méně, ovšem o 3,7 p. b. více než činí hodnota tohoto ukazatele za Českou republiku. Mezi kraji se jedná o 3. nejvyšší hodnotu, vyšší zastoupení dětí narozených nesezdaným párům evidoval kraj Ústecký (63,2 %) a Karlovarský (60,8 %). Na opačném konci se s 41,5% podílem umístilo hlavní město Praha.

Pohyb obyvatel v Libereckém kraji a jeho okresech na 1 000 obyvatel v roce 2022

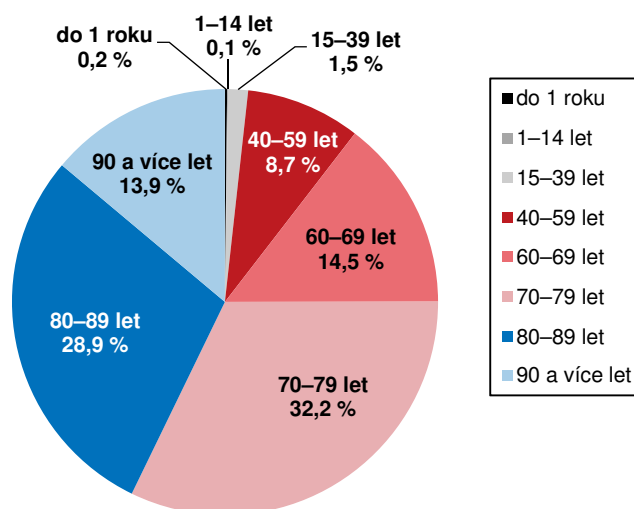


Pohyb obyvatel podle krajů na 1 000 obyvatel v roce 2022



V loňském roce v Libereckém kraji zemřelo 5 013 osob (z toho 2 563 mužů, tj. 51,1 % z celkového počtu zemřelých), ve srovnání s rokem 2021 je to o 867 úmrtí méně (-14,7 %). V přepočtu na 1 000 obyvatel zemřelo 11,5 osob, tj. v rámci mezikrajského srovnání 5. nejnižší hodnota. Hrubá míra úmrtnosti se pohybovala v rozmezí od 10,0 % v hlavním městě Praze do 12,7 % v Moravskoslezském kraji. Nejvyšší hodnota tohoto ukazatele z pohledu okresů našeho kraje byla v loňském roce vykázána v okrese Česká Lípa (12,2 úmrtí na 1 000 obyvatel), nejnižší v okrese Liberec (11,1 %). Necelou jednu třetinu zemřelých v Libereckém kraji představovaly osoby ve věku 70–79 let, dalších 28,9 % připadlo na osoby ve věku 80–89 let. Mezi zemřelými však bylo bohužel také 8 dětí do 1 roku (z toho 4 děti do 28 dnů od narození) a 4 děti ve věku 1–14 let. Kojenecká úmrtnost v našem kraji dosáhla 2,1 %, novorozenecká 1,0 %.

Zemřelí v Libereckém kraji podle věku v roce 2022



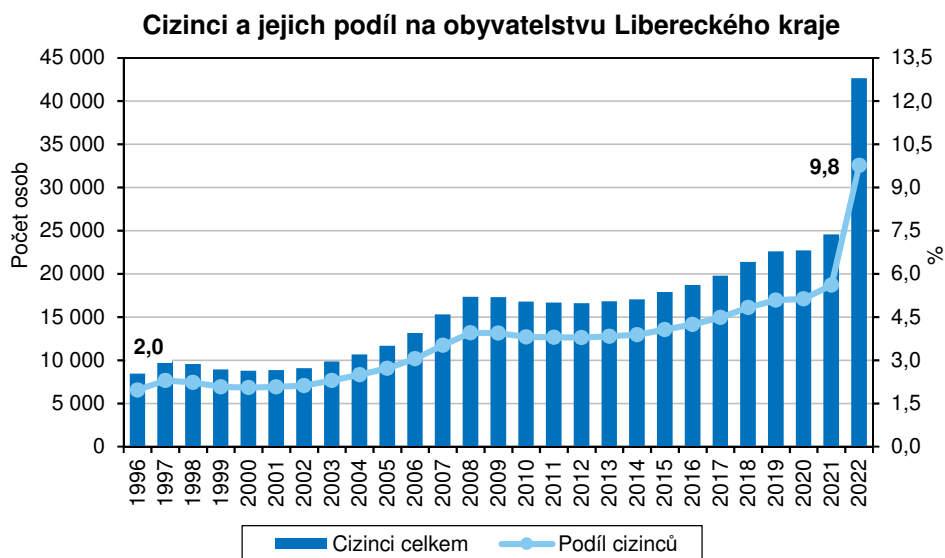
Do Libereckého kraje se v průběhu roku 2022 přistěhovalo 4 841 osob, tj. o 1 048 osob a 17,8 % méně než v roce 2021. Z ostatních krajů České republiky našlo bydliště v našem kraji 3 353 osob (meziročně o 75 osob a 2,2 % méně) a ze zahraničí 1 488 osob (-973 osob, -39,5 %). Z kraje se v loňském roce vystěhovalo 4 458 osob, tj. meziročně o 111 osob (2,6 %) více. Do jiných krajů České republiky zamířilo 3 745 osob (-95 osob, -2,5 %) a do zahraničí 713 osob (+206 osob,

+40,6 %). Celkově stěhováním náš kraj získal 383 obyvatel, a to zásluhou kladného salda zahraniční migrace (+775 osob). Saldo vnitřní migrace nabylo záporné hodnoty (-392 osob). V rámci zahraničního stěhování přibylo nejvíce osob s ukrajinským státním občanstvím (+378 osob, tj. 48,8 % přírůstku zahraniční migrace).

V uplynulém roce bylo v Libereckém kraji uzavřeno 2 245 sňatků, tj. ve srovnání s rokem 2021 o 296 událostí, tj. o 15,2 % více. V 1 350 případech (60,1 %) byli oba snoubenci svobodní. Počet rozvedených manželství meziročně poklesl o 116 událostí (-12,5 %) na 813 událostí. V 57,2 % případů podali manželé návrh společně, 28,7 % případů iniciovaly ženy.

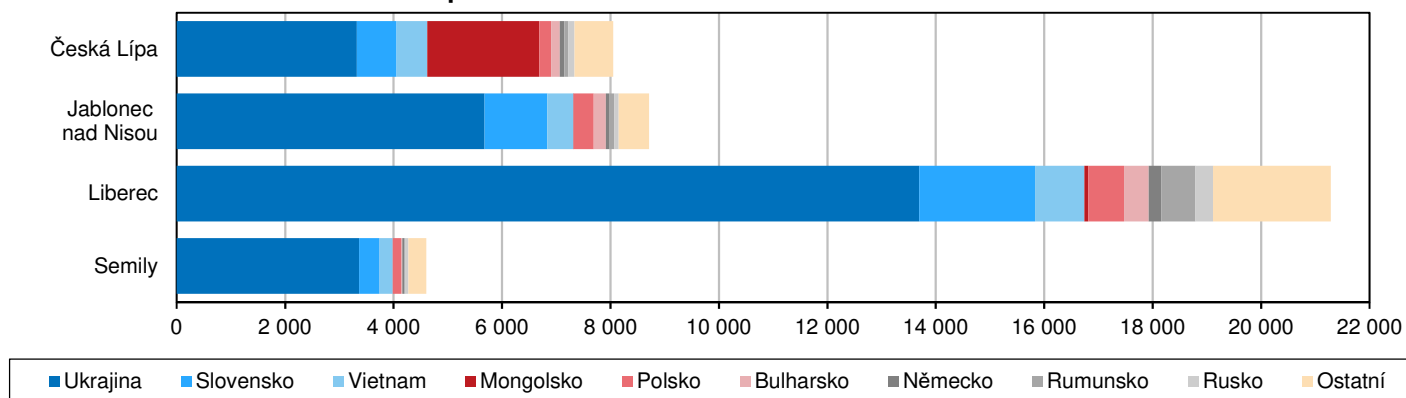
Cizinci v Libereckém kraji v roce 2022

Počet cizinců pobývajících na území České republiky a také na území Libereckého kraje v roce 2022 ovlivnil především válečný konflikt na Ukrajině. Meziročně vzrostl počet cizinců v kraji téměř dvojnásobně, z více než 98 % se na tomto nárůstu podílely osoby s ukrajinským státním občanstvím. Podle předběžných údajů Ředitelství služby cizinecké policie pobývalo na konci roku 2022 na území Libereckého kraje 42 661 cizinců, to je meziročně o 18 107 osob více (+73,7 %). Oproti předcházejícím letům tvořily nyní větší část cizinců ženy (53,2 %, tj. 22 679 osob). Téměř polovina cizinců pobývala v okrese Liberec (49,9 %, 21 290 osob), nejméně cizinců setrvalo v okrese Semily (10,8 %, 4 605 osob). Na populaci našeho kraje se cizinci podíleli 9,8 % (meziročně +4,2 p. b.).



Ze zemí Evropské unie pocházelo 21,0 % cizinců, zbývajících 79,0 % připadalo na cizince z ostatních zemí. Nejpočetnější skupinou byly z hlediska státního občanství Ukrajinci, jejich podíl na celkovém počtu cizinců v kraji dosáhl 61,1 %. Meziročně se jejich počet zvýšil o 17 774 osob, tedy více než trojnásobně, na 26 065 osob. Více než 52 % z nich žije na území okresu Liberec.

Cizinci podle státního občanství a okresů k 31. 12. 2022



V pořadí druhými nejčastěji zastoupenými cizinci byly osoby se slovenským občanstvím (10,3 % všech cizinců), jejich počet v kraji se meziročně nezměnil a zůstal na úrovni 4 410 osob. Osoby s vietnamským občanstvím tvořily 5,2 % cizinců, jejich počet zaznamenal nárůst o 60 osob (+2,8 %). Podobné zastoupení mezi cizinci v kraji měly také osoby s mongolským občanstvím (5,0 %), tato skupina cizinců se meziročně početně navýšila o 54 osob (+2,6 %) a drtivá část z nich žije na území okresu Česká Lípa (96,6 %).

V úhrnu za Českou republiku žilo na konci roku 2022 na jejím území 1 116 154 cizinců, kteří tak tvořili 10,6 % celkového počtu obyvatel. Největší část z nich byla evidována na území hlavního města Prahy (31,0 % z republikového počtu, tj. 346 306 osob, 26,9% podíl na populaci tohoto regionu), nejméně pak ve Zlínském kraji (26 555 osob, tj. 2,4 % na celkovém počtu cizinců v ČR a 4,6% podíl na populaci kraje). Počet cizinců v Libereckém kraji byl v mezikrajském srovnání 7. nejnižší a na celorepublikovém počtu cizinců se podílel 3,8 %. Podíl na celkovém počtu obyvatel Libereckého kraje představoval v mezikrajském srovnání 5. nejvyšší hodnotu.

Počet cizinců se v České republice meziročně zvýšil o 69,5 % (+457 590 osob). Stejný vývoj byl zaznamenán také ve všech krajích. Nejvýraznější relativní přírůstek vykázal Kraj Vysočina (+121,2 %), absolutně se pak počet cizinců navýšil nejvíce

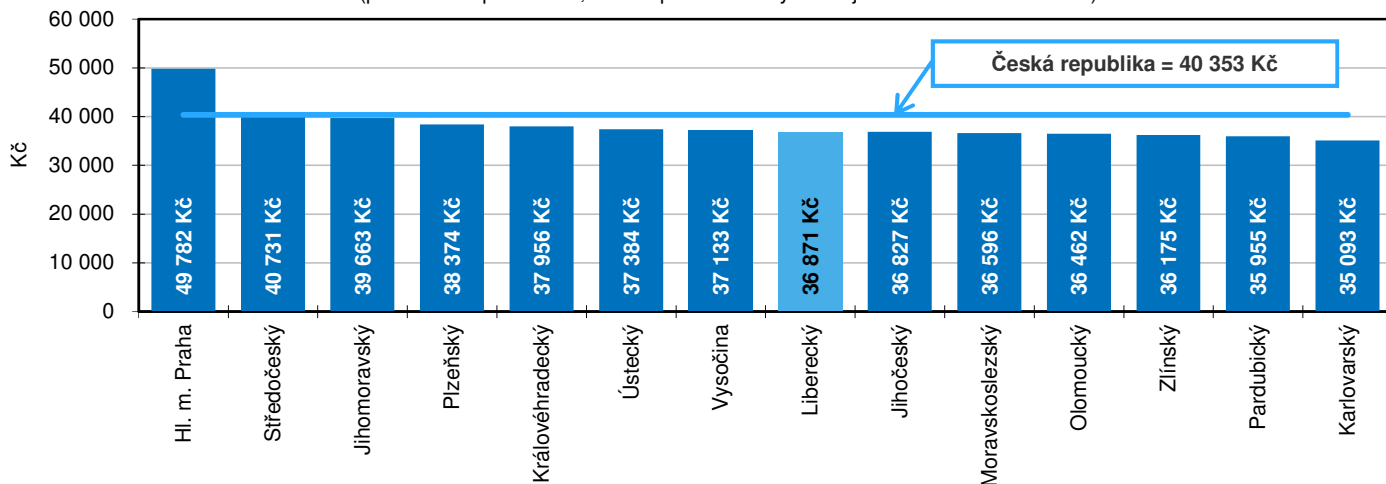
v hlavním městě Praze (+110 077 osob). Více než dvojnásobný nárůst cizinců zaznamenal také kraj Královéhradecký (+109,1 %), Olomoucký (+108,4 %) a Zlínský (+106,4 %). Relativní nárůst vykázaný v Libereckém kraji byl 4. nejnižší, z pohledu absolutních čísel pak 5. nejvyšší.

Průměrné mzdy v roce 2022

Průměrná hrubá měsíční nominální mzda (v přepočtu na plně zaměstnané) v Libereckém kraji v roce 2022 dosáhla 36 871 Kč a byla tedy o 2 065 Kč vyšší než v roce 2021. Nominální přírůstek tak činil 5,9 %. Vzhledem k výši inflace, která v roce 2022 v České republice dosáhla 15,1 %, však mzda reálně poklesla, a to o 8,0 %.

Průměrná hrubá měsíční mzda v přepočtu na plně zaměstnané podle krajů v 1. až 4. čtvrtletí 2022

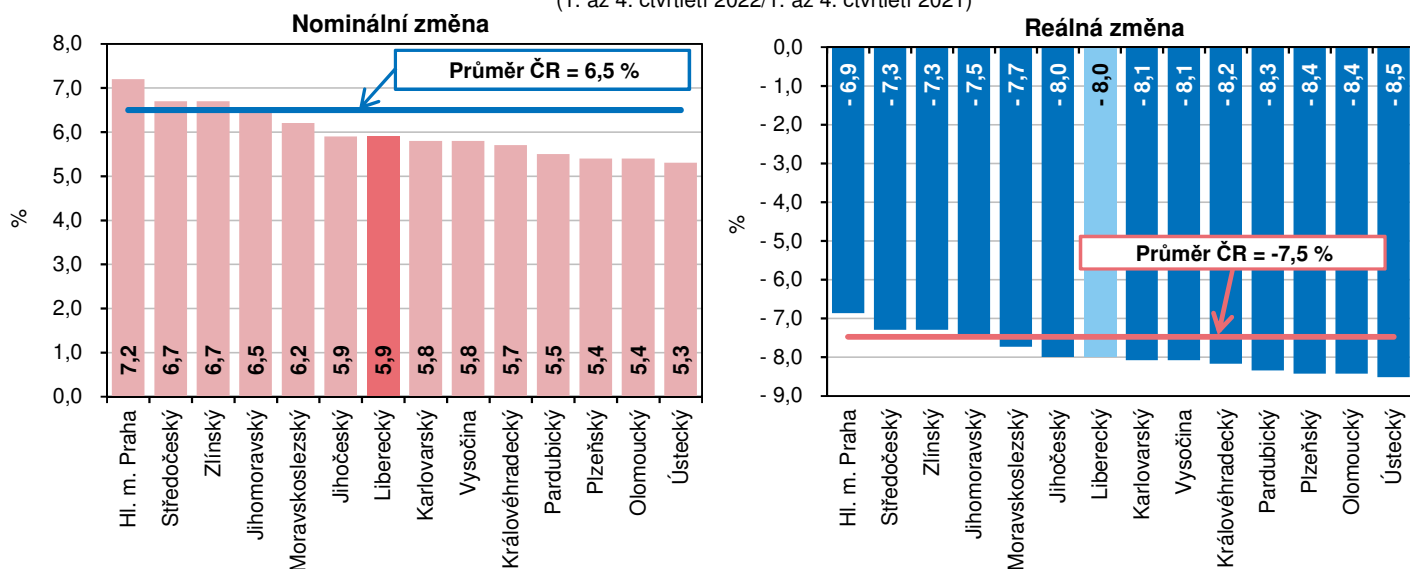
(podle místa pracoviště, včetně podnikatelských subjektů do 20 zaměstnanců)



V České republice se průměrná hrubá měsíční mzda zvýšila o 2 450 Kč na 40 353 Kč. Absolutně nejvyšší přírůstek zaznamenali zaměstnanci v hlavním městě Praze (+3 330 Kč). Nárůst vykázaný v našem kraji byl 6. nejvyšší, nejméně mzda vzrostla zaměstnancům z Pardubického kraje (+1 873 Kč). Nominální mzdový nárůst v České republice dosáhl 6,5 %, s ohledem na výše uvedený růst spotřebitelských cen však reálně tato mzda poklesla o 7,5 %. Napříč kraji se nominální zvýšení pohybovalo v rozmezí od 5,3 % v Ústeckém kraji do 7,2 % v hlavním městě Praze. Reálně však mzdy ve všech krajích poklesly, v polovině krajů tento pokles překročil 8% hranici. Nejvýraznější propad byl vykázan v Ústeckém kraji (-8,5 %).

Nominální a reálná změna průměrných hrubých měsíčních mezd v přepočtu na plně zaměstnané podle krajů

(1. až 4. čtvrtletí 2022/1. až 4. čtvrtletí 2021)



Průměrná mzda v našem kraji byla v porovnání s ostatními regiony 7. nejnižší, o 3 482 Kč se pohybovala pod republikovým průměrem. Nadprůměrné mzdy pobírali zaměstnanci v hlavním městě Praze (49 782 Kč, tj. o 9 429 Kč nad průměrem ČR) a ve Středočeském kraji (40 731 Kč, tj. +378 Kč). Nejnižší mzda byla vykázána v Karlovarském kraji (35 093 Kč), která za republikovým průměrem zaostávala o 5 260 Kč.

Poznámka: Všechny uvedené údaje jsou předběžné.