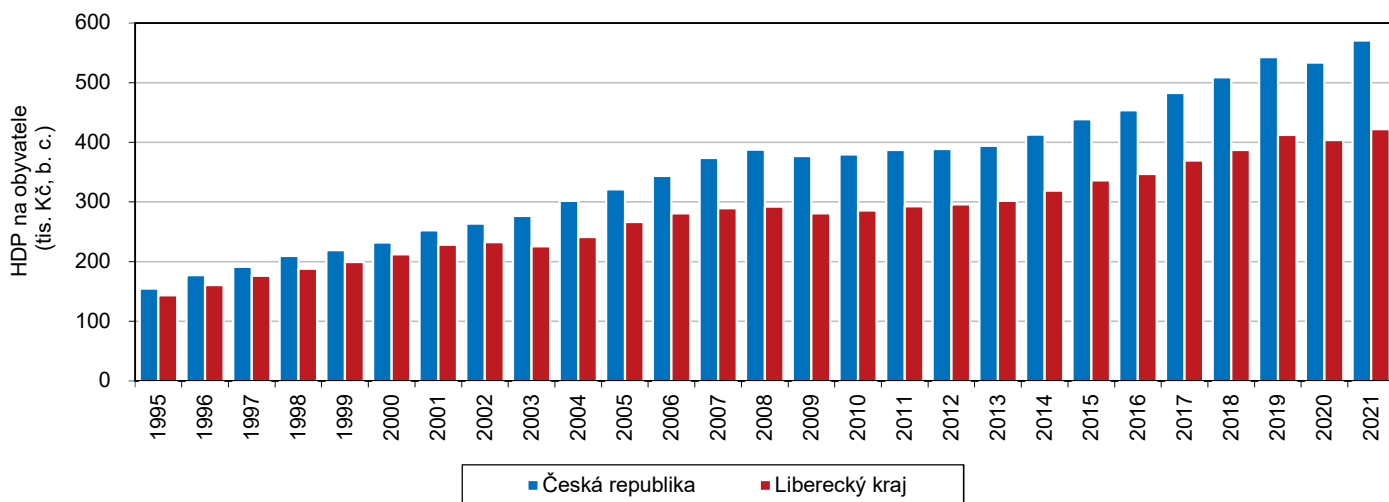


LIBERECKÝ KRAJ Z POHLEDU STATISTIKY

Makroekonomické údaje za Liberecký kraj v roce 2021

Hrubý domácí produkt (HDP) v běžných cenách v roce 2021 v Libereckém kraji dosáhl 186,9 mld. Kč, tj. 3,1 % HDP vytvořeného v celé České republice (6 108,7 mld. Kč). V mezikrajském srovnání představuje tento podíl 2. nejnižší hodnotu po Karlovarském kraji (1,6 %). Nejvyšší podíl dosáhlo hlavní město Praha (27,5 %), následované Středočeským (11,3 %) a Jihomoravským krajem (11,0 %).

Hrubý domácí produkt na 1 obyvatele v Libereckém kraji



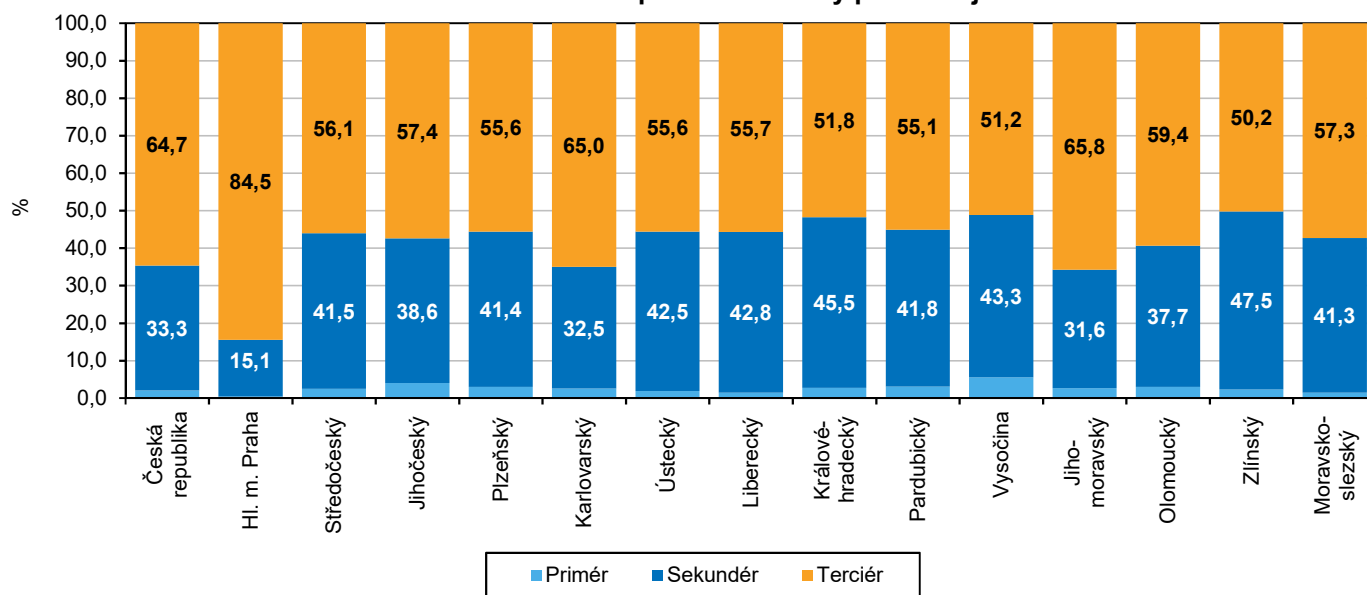
Meziročně HDP v Libereckém kraji zaznamenal nominální růst ve výši 4,4 %. Ve srovnání s rokem 2020 vykázaly vyšší úroveň HDP také všechny ostatní kraje, nejvýrazněji se pak hodnota ukazatele zvýšila v Moravskoslezském kraji (+10,6 %). V úhrnu za Českou republiku HDP nominálně vzrostl o 7,0 %. Reálně (ve stálých cenách, tzn. po očištění od vlivu inflace) HDP v Libereckém kraji meziročně vzrostl o 0,9 %. Vyšší hrubý domácí produkt ve stálých cenách vykázalo také dalších 11 krajů s tím, že nejdynamičtěji ekonomika rostla opět v Moravskoslezském kraji (+6,4 %). Druhý nejvyšší růst byl vykázán v Královéhradeckém kraji (+5,5 %). Ve zbývajících krajích, tj. v Karlovarském (-1,0 %) a Kraji Vysočina (-2,3 %), ukazatel reálně poklesl.

Hodnota HDP v přepočtu na 1 obyvatele v našem kraji v roce 2021 činila 421,9 tis. Kč v běžných cenách, tj. meziročně o 4,4 % více. Uvedená hodnota představovala 73,9 % HDP na obyvatele v průměru za Českou republiku (571,1 tis. Kč v běžných cenách). Tímto poměrem se Liberecký kraj umístil na 3. nejnižší pozici za krajem Karlovarským (59,5 %) a Ústeckým (69,3 %). Naopak hlavní město Praha s HDP ve výši 1 264,5 tis. Kč na 1 obyvatele představovalo 221,4 % celorepublikového průměru. Žádný jiný kraj již republikovou hodnotu nepřesáhl.

Hrubá přidaná hodnota (HPH) v Libereckém kraji v roce 2021 dosáhla 169,9 mld. Kč (v běžných cenách), tj. meziročně o 4,2 % více. Meziročně vyšší hodnotu zaznamenala HPH také v úhrnu za celou Českou republiku (+6,8 %) a stejně tomu bylo také u ostatních krajů. Nejvýrazněji HPH mezi roky 2020 a 2021 vzrostla v Moravskoslezském kraji (+10,4 %), nejnižší přírůstek byl dosažen v případě Kraje Vysočina (+2,5 %).

Liberecký kraj má ve srovnání se strukturou hrubé přidané hodnoty České republiky vyšší podíl sekundárního sektoru (+9,5 p. b.) a naopak nižší podíl primární (-0,6 p. b.) a terciární sféry (- 8,9 p. b.). V mezikrajském srovnání byl podíl sekundárního sektoru na HPH v Libereckém kraji v roce 2021 ve výši 42,8 % 4. nejvyšší. V porovnání s rokem 2020 se však zastoupení sekundární sféry na HPH v našem kraji snížilo o 0,2 p. b. Nejméně se tento sektor podílel na HPH v hlavním městě Praze (15,1 %). V případě primárního sektoru obsadil Liberecký kraj s 1,5% podílem 3. nejnižší příčku pomyslného žebříčku. Nejvyšší podíly dlouhodobě evidují „zemědělské kraje“ – Kraj Vysočina (5,5 %) a Jihočeský kraj (4,0 %). V případě podílu terciárního sektoru ve výši 55,7 % patřila našemu kraji 7. nejnižší pozice. Nejvíce na tvorbu HPH služeb přispívaly v hlavním městě Praze (84,5 %), nejméně ve Zlínském kraji (50,2 %).

Podíl sektorů na tvorbě hrubé přidané hodnoty podle krajů v roce 2021



Kulturní zařízení v Libereckém kraji v roce 2021

Ke konci roku fungovalo v Libereckém kraji 197 veřejných knihoven a 31 jejich poboček, ve kterých bylo zaregistrováno celkem 37 704 čtenářů. Ve srovnání s rokem 2020 činnost ukončila 1 knihovna a 1 pobočka, počet čtenářů se snížil o 11,6 %. Ještě výraznější pokles, a to o 15,9 %, pak zaznamenal počet čtenářů do 15 let. V knihovnách našeho kraje si mohli čtenáři vybírat z více než 2,7 mil. knižních titulů. V průměru na jednoho registrovaného čtenáře připadlo 31 výpůjček, což byla mezi kraji 5. nejnižší hodnota. Neaktivnější čtenáři byli v Moravskoslezském kraji (42 výpůjček na jednoho čtenáře), naopak tomu bylo u čtenářů z hlavního města Prahy (20 výpůjček na jednoho čtenáře).

K památkám zpřístupněným návštěvníkům za vstupné patří hrady, zámky, kláštery, kostely apod. Památky, které jsou ve správě muzeí či galerií, do této skupiny zařazeny nejsou. V roce 2021 navštívilo 21 památkových objektů (meziročně o 1 více) 490 217 osob, tj. ve srovnání s předchozím rokem o 3,6 % méně. Od roku 2000 se jednalo o vůbec nejnižší návštěvnost. V areálu památek bylo ve sledovaném roce uskutečněno 433 kulturních akcí (meziročně +101 akcí) s účastí 236 980 návštěvníků (meziročně -6,6 %).

V roce 2021 bylo zájemcům v Libereckém kraji k dispozici také 24 muzeí a památníků, 4 galerie a 9 poboček muzeí a galerií, ve kterých bylo možné shlédnout 114 expozic (meziročně o 2 více) a 118 výstav (meziročně o 12 akcí méně). Počet návštěvníků expozic a výstav však meziročně poklesl o 13,9 % na 205 213 osob.

V loňském roce bylo v kraji provozováno celkem 45 kin, tj. o 1 méně než v roce 2020. Počet stálých kin (20 zařízení) a multikin (2 zařízení) se nezměnil. Počet kin s nepravidelným provozem meziročně poklesl o 3 na 4 zařízení. Navýšení tak zaznamenala pouze letní kina, kterých tak v roce 2021 v kraji fungovalo 21 (tj. meziročně +2 zařízení).

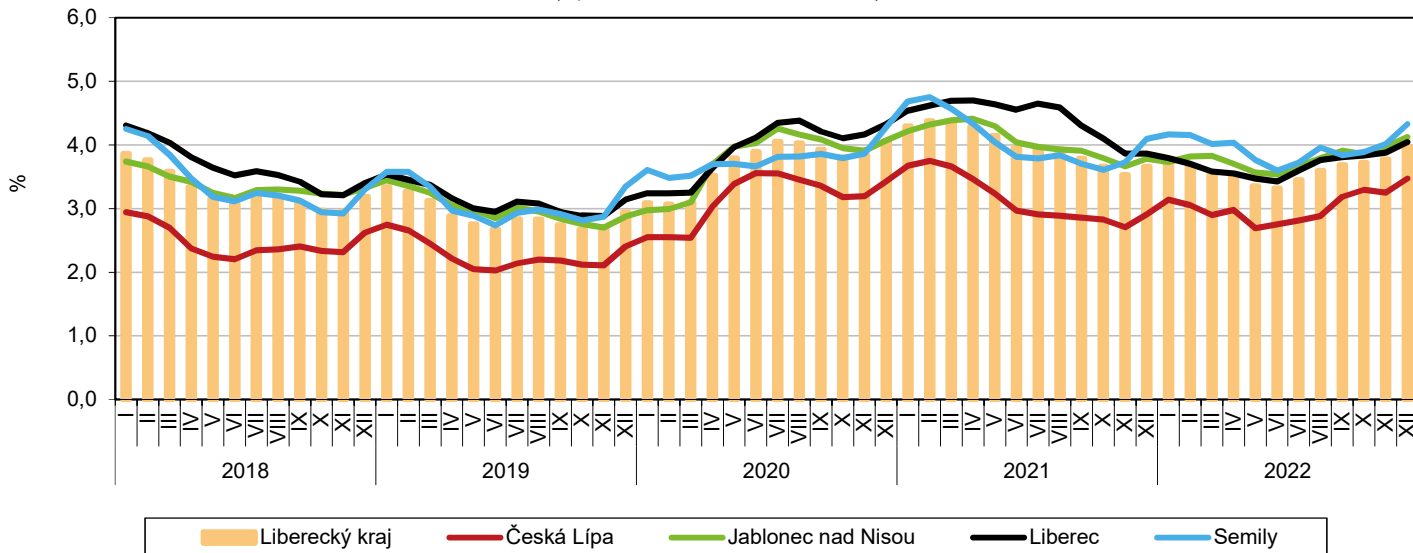
Nezaměstnanost v Libereckém kraji k 31. 12. 2022

K 31. prosinci 2022 dosáhl podíl nezaměstnaných osob v Libereckém kraji 3,97 %. Meziměsíčně se nezaměstnanost zvýšila o 0,20 procentních bodů (p. b.), meziročně pak byla vyšší o 0,31 p. b. Nezaměstnanost žen ve srovnání s koncem listopadu 2022 zaznamenala nárůst o 0,09 p. b. na 4,57 %, nezaměstnanost mužů vzrostla o 0,30 p. b. na 3,40 %.

Meziměsíčně vyšší podíl nezaměstnaných vykázaly také všechny okresy našeho kraje. K největšímu nárůstu došlo v okrese Semily (+0,31 p. b.), nejmenší měrou vzrostla nezaměstnanost v okrese Jablonec nad Nisou (+0,15 p. b.). Podíl nezaměstnaných se pak v rámci libereckých okresů pohyboval v rozmezí od 3,47 % v okrese Česká Lípa do 4,33 % v okrese Semily. V žebříčku 77 okresů České republiky se tak nejlépe umístil okres Česká Lípa (43. místo), následoval okres Liberec (52. místo) a okres Jablonec nad Nisou (53. místo), okresu Semily v tomto srovnání náležela až 57. pozice. Nejnižší podíl nezaměstnaných pak napříč Českou republikou zaznamenal okres Praha-východ (1,55 %), nejvyšší okres Karviná (8,34 %).

Podíl nezaměstnaných na obyvatelstvu v Libereckém kraji a jeho okresech

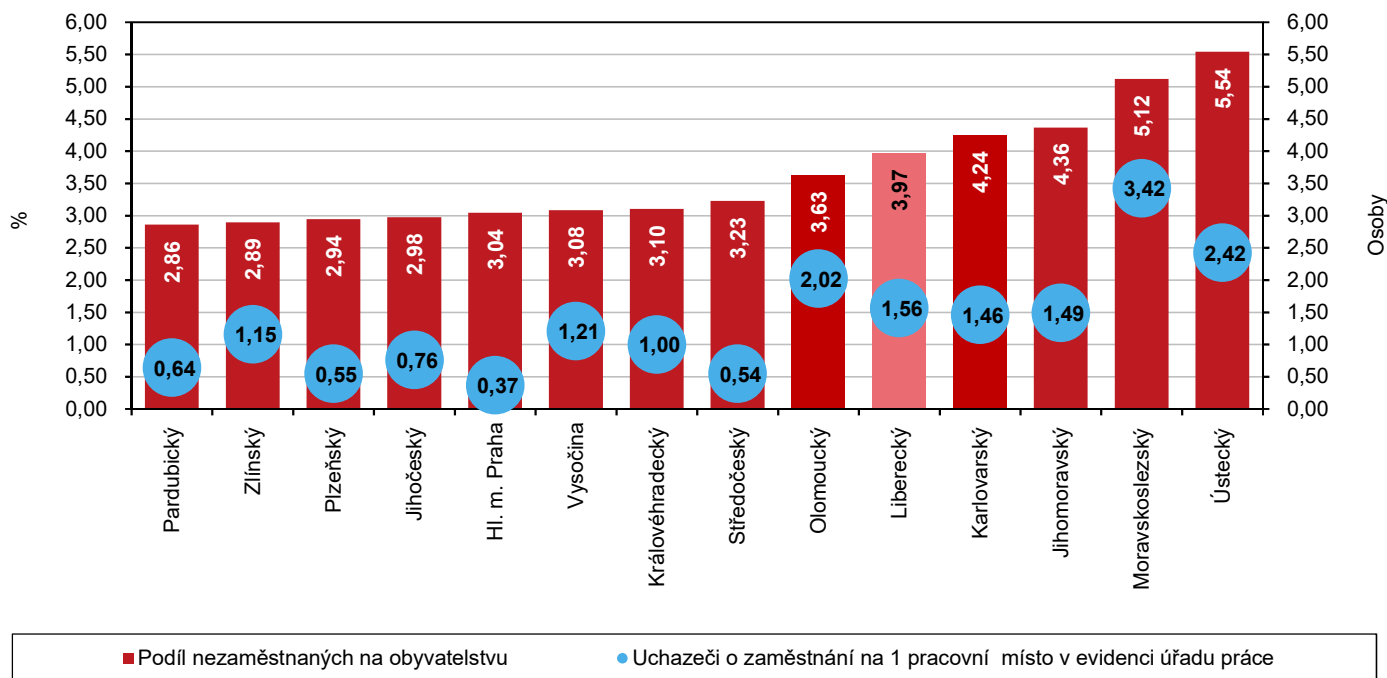
(k poslednímu dni daného měsíce)



Pozn.: Podíl nezaměstnaných na obyvatelstvu = podíl dosažitelných uchazečů o zaměstnání ve věku 15–64 let k obyvatelstvu ve stejném věku (v %)

Podíl nezaměstnaných se ve srovnání s koncem listopadu 2022 zvýšil také v celé České republice (+0,23 p. b. na 3,72 %) a také ve všech krajích. Nejvýraznější nárůst je patrný v případě Kraje Vysočina (+0,39 p. b.), naopak tomu bylo v hlavním městě Praze, ve kterém se nezaměstnanost zvýšila pouze o 0,01 p. b. V rámci České republiky se pak nezaměstnanost pohybovala mezi 2,86 % v Pardubickém kraji a 5,54 % v Ústeckém kraji. Podíl zjištěný v Libereckém kraji byl 5. nejvyšší.

Nezaměstnanost podle krajů k 31. 12. 2022



Pramen: Ministerstvo práce a sociálních věcí

K poslednímu prosincovému dni roku 2022 úřady práce v Libereckém kraji evidovaly 12 255 neumístěných uchazečů o zaměstnání, tj. o 543 osob (4,6 %) více než na konci předchozího měsíce. Počet žen bez zaměstnání vzrostl o 115 osob

(+1,7 %) na 6 868 osob (tj. 56,0 % z celkového počtu uchazečů). Počet nezaměstnaných mužů byl vyšší o 428 osob (+8,6 %) a činil 5 387 osob. Na konci prosince 2022 bylo v Libereckém kraji k dispozici 7 833 volných pracovních míst, tj. meziměsíčně více o 15 pozic. V přepočtu na jedno volné pracovní místo v Libereckém kraji připadlo 1,56 uchazečů o zaměstnání (tj. o 0,62 uchazečů více než v rámci celé České republiky). Mezi regiony se hodnota ukazatele pohybovala od 0,37 uchazečů v hlavním městě Praze do 3,42 uchazečů v Moravskoslezském kraji. Hodnota vykázaná za Liberecký kraj byla 4. nejvyšší. V rámci okresů Libereckého kraje nejméně uchazečů na jedno volné místo připadlo v okrese Liberec (1,17 uchazečů), nejvíce v okrese Česká Lípa (2,70 uchazečů).

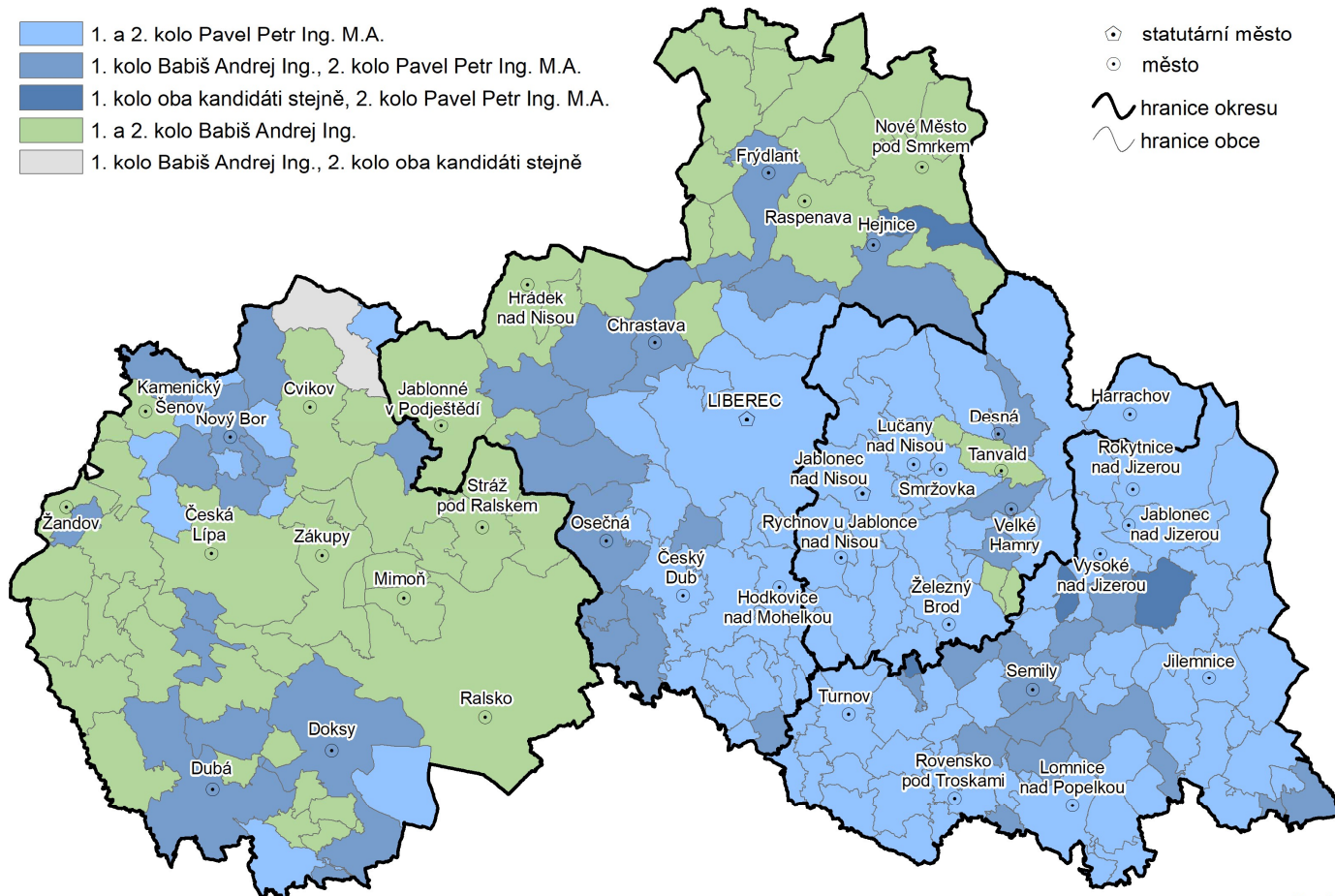
Volba prezidenta republiky 2023 v Libereckém kraji

Podíly platných hlasů pro jednotlivé kandidáty ve volbě prezidenta republiky 2023 podle okresů Libereckého kraje (%)

	ČR	Liberecký kraj	v tom okresy			
			Česká Lípa	Jablonec nad Nisou	Liberec	Semily
1. kolo						
1 Pavel Fischer	6,75	6,16	4,46	6,45	5,89	8,43
2 Jaroslav Bašta	4,45	4,98	5,20	5,12	4,74	5,06
4 Ing. Petr Pavel, M.A.	35,40	35,60	29,71	38,56	36,54	37,19
5 prof. MUDr. Tomáš Zima, DrSc.	0,55	0,55	0,51	0,55	0,54	0,61
6 prof. Ing. Danuše Nerudová, Ph.D.	13,92	13,87	12,70	13,78	13,73	15,70
7 Ing. Andrej Babiš	34,99	34,38	42,63	31,40	34,42	27,85
8 PhDr. Karel Diviš	1,35	1,74	2,46	1,46	1,57	1,57
9 MUDr. Bc. Marek Hilšer, Ph.D.	2,56	2,68	2,28	2,63	2,52	3,56
2. kolo						
4 Ing. Petr Pavel, M.A.	58,32	58,80	48,67	62,34	59,15	65,96
7 Ing. Andrej Babiš	41,67	41,19	51,32	37,65	40,84	34,03

Kandidáti, kteří získali v obcích Libereckého kraje nejvíce platných hlasů.

Volba prezidenta ČR v roce 2023



Zdroj: ČSÚ