

## SOUBORNÉ INFORMACE

---

Ročník 2007

Informace o regionech, městech a obcích  
Kód publikace: 13-5150-07

V Liberci, červen 2007  
Č.j.: 107/2007 - 7111

# **Regionální rozdíly v demografickém, sociálním a ekonomickém vývoji správních obvodů pověřených obecních úřadů v Libereckém kraji v letech 2000 až 2005**

Zpracoval: ČSÚ, oddělení regionálních analýz a informačních služeb Liberec

Vedoucí oddělení:

Ing. Dagmar Ligierová

Informační služby:

tel.: 485 244 130, e-mail: [infoservislbc@czso.cz](mailto:infoservislbc@czso.cz)

Kontaktní zaměstnanec:

Mgr. Karla Švehlová, e-mail: [karla.svehlova@czso.cz](mailto:karla.svehlova@czso.cz)

tel.: 485 244 216

Zajímají Vás nejnovější údaje o inflaci, HDP, obyvatelstvu, průměrných mzdách a mnohé další?  
Dozvíte se je na internetových stránkách ČSÚ:

**[WWW.CZSO.CZ](http://www.czso.cz)**

Údaje o Libereckém kraji naleznete také na internetových stránkách:

**[www.liberec.czso.cz](http://www.liberec.czso.cz)**

Reprodukce výňatků z této publikace lze pořizovat, pokud je uveden jejich zdroj s výjimkou reprodukce pro komerční účely. Citace mohou být zveřejněny jen s uvedením zdroje – „Regionální rozdíly v demografickém, sociálním a ekonomickém vývoji správních obvodů pověřených obecních úřadů v Libereckém kraji v letech 2000 až 2005“ a původu statistických dat v publikaci otištěných.

ISBN: 978-80-250-1473-8

© Český statistický úřad Liberec

## Obsah

|  |           |
|--|-----------|
| <b>1. Úvod</b> .....   | <b>5</b>  |
| Statistická metoda .....                                       | 7         |
| Seznam použitých ukazatelů .....                               | 7         |
| <b>2. Souhrnné hodnocení demografické oblasti</b> .....        | <b>9</b>  |
| <b>3. Souhrnné hodnocení sociální oblasti</b> .....            | <b>12</b> |
| <b>4. Souhrnné hodnocení ekonomické oblasti</b> .....          | <b>15</b> |
| <b>5. Souhrnné hodnocení oblasti životního prostředí</b> ..... | <b>18</b> |
| <b>6. Souhrnné hodnocení regionálních rozdílů</b> .....        | <b>21</b> |

## Tabulky

|        |   |    |
|--------|---|----|
| Tab. 1 | Základní charakteristiky správních obvodů pověřených obecních úřadů Libereckého kraje v roce 2005 .....         | 5  |
| Tab. 2 | Souhrnné hodnocení regionálních rozdílů mezi správními obvody pověřených obecních úřadů Libereckého kraje ..... | 22 |
| Tab. 3 | Seznam obcí Libereckého kraje podle správních obvodů pověřených obecních úřadů k 31. 12. 2005 .....             | 25 |

## Grafy

|         |  |    |
|---------|--|----|
| Graf 1  | Relativní četnost obcí ve správních obvodech pověřených obecních úřadů Libereckého kraje .....   | 6  |
| Graf 2  | Vybrané charakteristiky správních obvodů pověřených obecních úřadů Libereckého kraje v roce 2005 .....                                 | 6  |
| Graf 3  | Souhrnné hodnocení správních obvodů pověřených obecních úřadů Libereckého kraje – demografická oblast .....                            | 9  |
| Graf 4  | Relativní četnost obcí podle stanovených intervalů za demografickou oblast a podíl obyvatel a rozlohy kraje k 31. 12. 2005 .....       | 10 |
| Graf 5  | Souhrnné hodnocení správních obvodů pověřených obecních úřadů Libereckého kraje – sociální oblast .....                                | 12 |
| Graf 6  | Relativní četnost obcí podle stanovených intervalů za sociální oblast a podíl obyvatel a rozlohy kraje k 31. 12. 2005 .....            | 13 |
| Graf 7  | Souhrnné hodnocení správních obvodů pověřených obecních úřadů Libereckého kraje – ekonomická oblast .....                              | 15 |
| Graf 8  | Relativní četnost obcí podle stanovených intervalů za ekonomickou oblast a podíl obyvatel a rozlohy kraje k 31. 12. 2005 .....         | 16 |
| Graf 9  | Souhrnné hodnocení správních obvodů pověřených obecních úřadů Libereckého kraje – oblast životního prostředí .....                     | 18 |
| Graf 10 | Relativní četnost obcí podle stanovených intervalů za oblast životního prostředí a podíl obyvatel a rozlohy kraje k 31. 12. 2005 ..... | 19 |
| Graf 11 | Souhrnné hodnocení správních obvodů pověřených obecních úřadů Libereckého kraje .....  | 21 |
| Graf 12 | Relativní četnost obcí podle stanovených intervalů v souhrnném hodnocení a podíl obyvatel a rozlohy kraje k 31. 12. 2005 .....         | 23 |

## Kartogramy

|  |    |
|--|----|
| Souhrnné hodnocení správních obvodů pověřených obecních úřadů – demografická oblast .....        | 11 |
| Souhrnné hodnocení správních obvodů pověřených obecních úřadů – sociální oblast .....            | 14 |
| Souhrnné hodnocení správních obvodů pověřených obecních úřadů – ekonomická oblast .....          | 17 |
| Souhrnné hodnocení správních obvodů pověřených obecních úřadů – oblast životního prostředí ..... | 20 |
| Souhrnné hodnocení správních obvodů pověřených obecních úřadů .....                              | 24 |



## 1. Úvod

Předkládaná analýza navazuje na publikaci Regionální rozdíly v demografickém, sociálním a ekonomickém vývoji Libereckého kraje v letech 2000 až 2005. Stejně tak jako zmíněná publikace i tento rozbor si ukládá za cíl kvantifikovat postavení tentokráté však správních obvodů pověřených obecních úřadů Libereckého kraje prostřednictvím bodové statistické metody a 55 vybraných ukazatelů z demografické, sociální a ekonomické oblasti a oblasti životního prostředí.

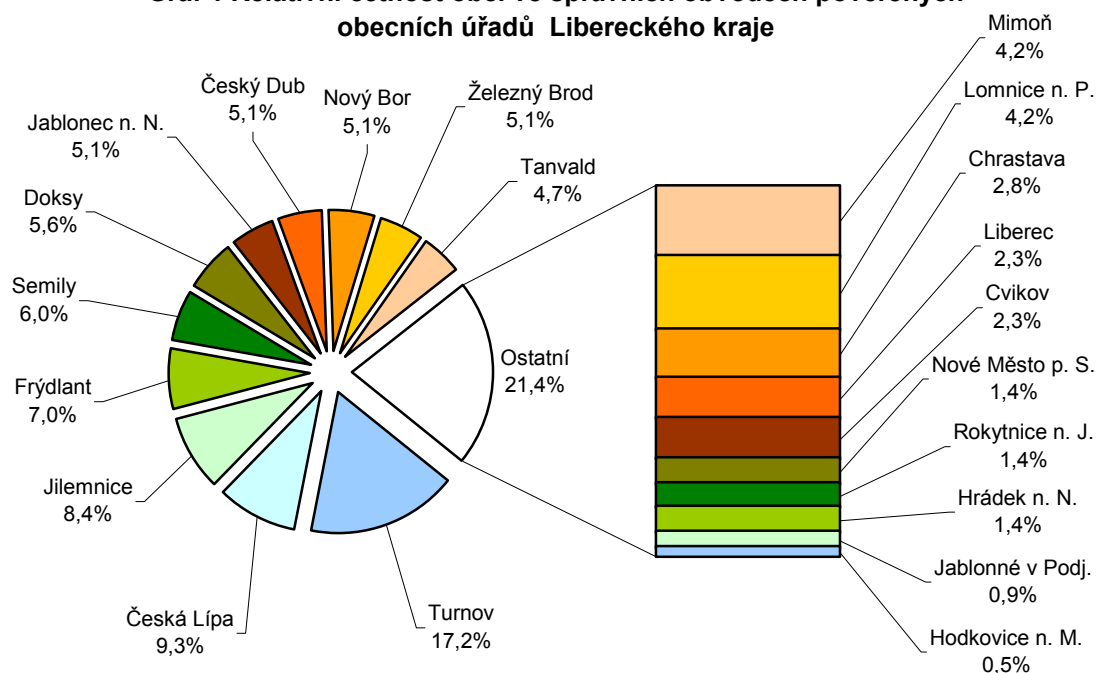
Vzhledem k tomu, že hodnocení regionálních rozdílů podle správních obvodů pověřených obecních úřadů (SO POU) vychází ze stejné zdrojové základny, tj. stejných ukazatelů, a také totožné statistické metody výpočtu jako hodnocení regionálních rozdílů na úrovni obcí, může být toto hodnocení do jisté míry zkresleno. Je totiž velmi pravděpodobné, že pokud bychom od prvního okamžiku zpracování této analýzy zvolili za základní územní jednotku pro hodnocení regionálních rozdílů správní obvody pověřených obecních úřadů, svou pozornost při výběru vhodných ukazatelů bychom zaměřili na jiné, patrně pro tyto územní celky vhodnější charakteristiky, které by pak lépe popisovaly situaci v demografické, sociální a ekonomické oblasti a v oblasti životního prostředí.

Seznam pověřených obecních úřadů byl stanoven zákonem č. 314/2002 Sb. ze dne 13. června 2002, který vstoupil v platnost dnem 1. ledna 2003. V návaznosti na tento zákon Ministerstvo vnitra stanovilo vyhláškou č. 388/2002 Sb. správní obvody těchto obcí. Příslušnost jednotlivých obcí do správních obvodů byla k 1. 1. 2005 upravena novou vyhláškou č. 388/2004 Sb. ze dne 24. června 2004, kterou se změnila vyhláška z roku 2002. Tím došlo ke změně ve vymezení správních obvodů i v Libereckém kraji a to tak, že obec Velký Valtinov byla přesunuta ze správního obvodu pověřeného obecním úřadem Jablonné v Podještědí a stala se součástí správního obvodu pověřeného obecním úřadem Mimoň.

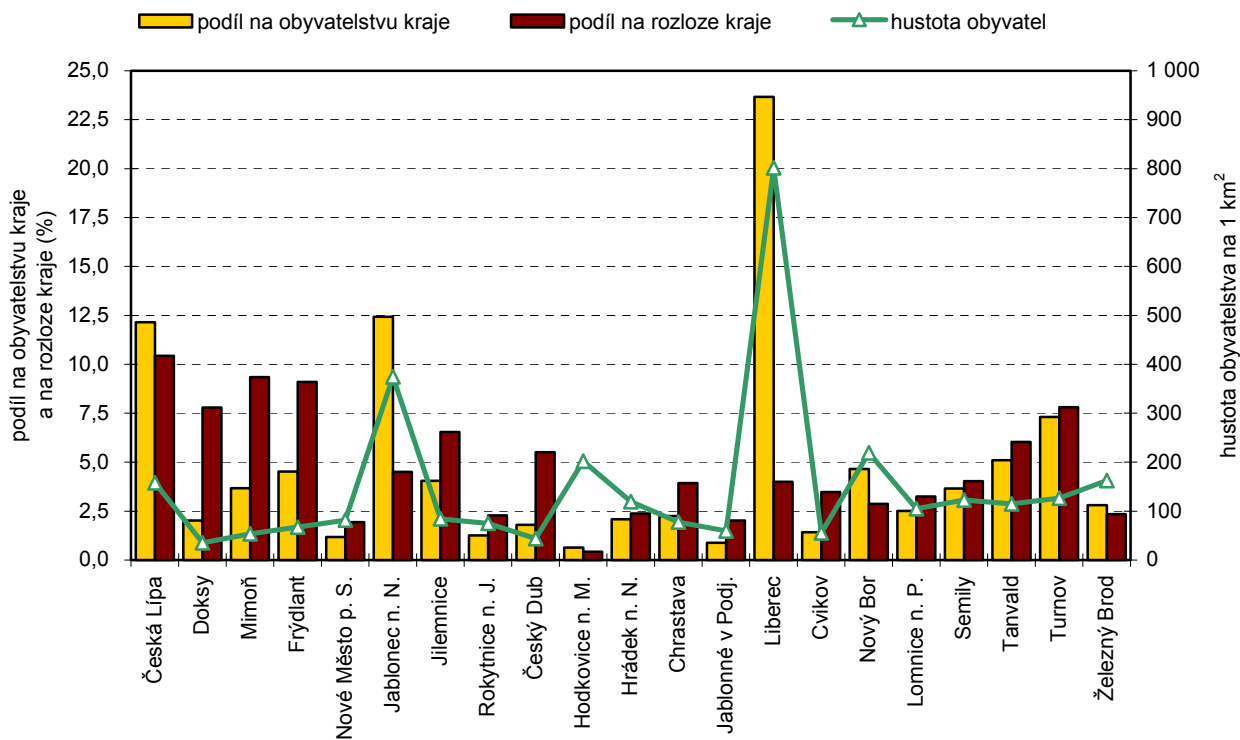
**Tab. 1 Základní charakteristiky správních obvodů pověřených obecních úřadů Libereckého kraje v roce 2005**

| Kód SO POU | Název SO POU           | Počet obcí | Počet obyvatel k 31. 12. | Obyvatelstvo SO POU na celkovém počtu obyvatel kraje (%) | Rozloha v km <sup>2</sup> | Území SO POU na celkové rozloze kraje (%) | Hustota obyvatel na 1 km <sup>2</sup> |
|------------|------------------------|------------|--------------------------|--|---------------------------|---|---------------------------------------|
| 51011      | Česká Lípa             | 20         | 52 135                   | 12,2   | 330                       | 10,4                                      | 158,0                                 |
| 51012      | Doksy                  | 12         | 8 643                    | 2,0  | 246                       | 7,8                                       | 35,1                                  |
| 51013      | Mimoň                  | 9          | 15 745                   | 3,7  | 296                       | 9,3                                       | 53,3                                  |
| 51021      | Frydlant               | 15         | 19 414                   | 4,5  | 288                       | 9,1                                       | 67,5                                  |
| 51022      | Nové Město pod Smrkem  | 3          | 5 005                    | 1,2  | 61                        | 1,9                                       | 81,7                                  |
| 51031      | Jablonec nad Nisou     | 11         | 53 297                   | 12,4   | 142                       | 4,5                                       | 374,5                                 |
| 51041      | Jilemnice              | 18         | 17 337                   | 4,0  | 207                       | 6,5                                       | 83,9                                  |
| 51042      | Rokytnice nad Jizerou  | 3          | 5 413                    | 1,3  | 72                        | 2,3                                       | 75,2                                  |
| 51051      | Český Dub              | 11         | 7 664                    | 1,8  | 174                       | 5,5                                       | 44,0                                  |
| 51052      | Hodkovice nad Mohelkou | 1          | 2 727                    | 0,6  | 13                        | 0,4                                       | 202,1                                 |
| 51053      | Hrádek nad Nisou       | 3          | 8 977                    | 2,1  | 75                        | 2,4                                       | 119,2                                 |
| 51054      | Chrastava              | 6          | 9 630                    | 2,2  | 125                       | 3,9                                       | 77,3                                  |
| 51055      | Jablonné v Podještědí  | 2          | 3 804                    | 0,9  | 64                        | 2,0                                       | 59,3                                  |
| 51056      | Liberec                | 5          | 101 507                  | 23,7   | 127                       | 4,0                                       | 801,6                                 |
| 51061      | Cvikov                 | 5          | 6 102                    | 1,4  | 110                       | 3,5                                       | 55,5                                  |
| 51062      | Nový Bor               | 11         | 19 967                   | 4,7  | 91                        | 2,9                                       | 219,5                                 |
| 51072      | Lomnice nad Popelkou   | 9          | 10 798                   | 2,5  | 103                       | 3,2                                       | 105,1                                 |
| 51072      | Semily                 | 13         | 15 653                   | 3,6  | 127                       | 4,0                                       | 123,0                                 |
| 51081      | Tanvald                | 10         | 21 872                   | 5,1  | 191                       | 6,0                                       | 114,7                                 |
| 51091      | Turnov                 | 37         | 31 333                   | 7,3  | 247                       | 7,8                                       | 126,8                                 |
| 51101      | Železný Brod           | 11         | 12 008                   | 2,8  | 74                        | 2,3                                       | 162,2                                 |

**Graf 1 Relativní četnost obcí ve správních obvodech pověřených obecních úřadů Libereckého kraje**



**Graf 2 Vybrané charakteristiky správních obvodů pověřených obecních úřadů Libereckého kraje v roce 2005**



## Statistická metoda

Jak již bylo řečeno v úvodu, cílem této publikace je s pomocí vybrané statistické metody kvantifikovat postavení správního obvodů pověřených obecních úřadů Libereckého kraje v období let 2000 – 2005 ve čtyřech oblastech – demografické, sociální, ekonomické a v oblasti životního prostředí. Pro hodnocení regionálních rozdílů byla zvolena stejná statistická metoda jako při tvorbě publikace Regionální rozdíly v demografickém, sociálním a ekonomickém vývoji Libereckého kraje v letech 2000 až 2005, jejímž cílem byla kvantifikace regionálních rozdílů mezi obcemi Libereckého kraje.

Z množství navržených ukazatelů za sledovanou oblast demografie, ekonomie, životního prostředí a sociální oblast bylo vybráno konečných 55 ukazatelů. Do bodové statistické metody tedy vstoupilo 7 ukazatelů z oblasti demografické, 16 ze sociální oblasti, 18 z ekonomické oblasti a 14 z oblasti životního prostředí.

Pro posouzení vhodnosti ukazatelů byla použita korelační analýza. Na základě tohoto testování byly vylučovány z dalšího statistického zpracování především ukazatele, u nichž korelační koeficient v absolutní hodnotě přesáhl hodnotu 0,80. U více obdobných ukazatelů rozhodovalo, který z nich se častěji používá v praxi, jaká je dostupnost dat k jeho naplnění a jakou má vypovídací hodnotu (metodická přesnost výpočtu, schopnost věrohodně zachytit sledovaný jev). Korelační analýza připravených ukazatelů ukázala i na množství vazeb, které znamenají mírnou přímou či nepřímou závislost mezi sledovanými indikátory (korelační koeficient dosáhl absolutní hodnoty v intervalu od 0,40 do 0,79). Některé z těchto mírně závislých ukazatelů byly na základě výsledků korelační analýzy vyloučeny, určité množství jich však bylo do další části zpracování zahrnuto. Každému z vybraných ukazatelů byla přiřazena stejná váha. Žádný z ukazatelů se v dalším kroku statistické analýzy nepovažoval za významnější než jiný.

Významným krokem analýzy bylo i určení počtu intervalů a tím i množství přidělených bodů v rámci bodové metody. S ohledem na množství zohledněných faktorů byl nakonec počet intervalů stanoven na šest.

Konkrétní hranice intervalů pak byly zpravidla určeny pomocí jednoduché metody, kdy hodnota variačního rozpětí byla vydělena počtem stanovených intervalů, tj. v našem případě šesti. Výsledné číslo, po zaokrouhlení nahoru, udává šířku intervalu. S ohledem na rozdělení některých ukazatelů však byla výsledná škála podle potřeb upravena.

Pro přidělení bodů bylo nezbytné stanovení optimálních hodnot jednotlivých ukazatelů. Správní obvody zařazené v nejlepším intervalu (z pohledu optima) získaly v rámci bodové metody 6 bodů a v nejhorším vždy 1 bod. V každém případě tak byl správní obvod obodován v rozmezí od 1 do 6 bodů.

Výsledný počet získaných bodů byl za jednotlivé správní obvody pověřených obecních úřadů sečten v každé ze sledovaných oblastí. Správní obvod, který získal nejvíce bodů v dané oblasti, se stal nejlépe hodnoceným. Celkový počet získaných bodů za jednotlivé SO POU byl dále v rámci dané oblasti analyzován a mimo jiné opět rozdělen do šesti intervalů a výsledné souhrnné hodnocení zobrazeno pomocí kartogramu.

Posledním krokem této statistické metody byl přepočítání bodů získaných jednotlivými správními obvody v každé z oblastí na jeden ukazatel (celkový počet bodů děleno počtem ukazatelů v dané oblasti). Výsledné průměrné hodnoty za všechny oblasti a SO POU Libereckého kraje pak byly sečteny a bylo tak umožněno celkové hodnocení regionálních rozdílů správních obvodů pověřených obecních úřadů Libereckého kraje v demografické, sociální a ekonomické oblasti i v oblasti životního prostředí.

## Seznam použitých ukazatelů

### Demografická oblast:

- D1 přírůstek stěhování na 1 000 obyvatel v letech 2000 – 2005
- D2 přirozený přírůstek na 1 000 obyvatel v letech 2000 – 2005
- D3 ukazatel úrovně vzdělání obyvatelstva 15letého a staršího k 1. 3. 2001
- D4 index stáří v roce 2005
- D5 index ekonomického zatížení v roce 2005
- D6 index sociálně demografické nestability
- D7 hustota obyvatelstva v roce 2005

### Sociální oblast:

- S1 změna míry nezaměstnanosti v letech 2000 – 2005 (procentní body)
- S2 podíl nezaměstnaných ve věku do 25 let na celkovém počtu uchazečů o zaměstnání v roce 2005 (%)

- S3 podíl nezaměstnaných ve věku 50 let a více na celkovém počtu uchazečů o zaměstnání v roce 2005 (%)
- S4 podíl dlouhodobě nezaměstnaných na celkovém počtu uchazečů o zaměstnání v roce 2005 (%)
- S5 podíl neúplných rodin na celkovém počtu cenзовých domácností k 1. 3. 2001 (%)
- S6 podíl bezdětných rodin na celkovém počtu rodinných domácností k 1. 3. 2001 (%)
- S7 podíl rodin se 3 a více dětmi na celkovém počtu rodinných domácností k 1. 3. 2001 (%)
- S8 dostupnost zdravotní péče v roce 2005
- S9 zajištění dopravní obslužnosti veřejnou dopravou v sobotu za rok 2005
- S10 počet spojů zajištěných veřejnou dopravou v sobotu za rok 2005
- S11 podíl vyjíždějících dětí ve věku 6 – 14 let na celkovém počtu vyjíždějících žáků, studentů a učňů k 1. 3. 2001 (%)
- S12 počet dokončených bytů v letech 2000 – 2005 na 1 000 obyvatel
- S13 počet trvale obydlených bytů na 100 cenзовých domácností k 1. 3. 2001
- S14 podíl výdajů obcí na sociální péči a pomoc a společné činnosti v sociálním zabezpečení a politice zaměstnanosti na celkových výdajích v letech 2001 – 2005 (%)
- S15 souhrnný index úrovně bydlení k 1. 3. 2001
- S16 účast v řádných volbách do zastupitelstev obcí v roce 2006 (%)

### Ekonomická oblast:

- E1 podíl osob denně vyjíždějících do zaměstnání na celkovém počtu vyjíždějících do zaměstnání k 1. 3. 2001 (%)
- E2 obsazená pracovní místa na 1 000 zaměstnaných osob k 1. 3. 2001
- E3 osoby samostatně výdělečně činné na 1 000 obyvatel k 1. 3. 2001
- E4 zaměstnavatelé na 1 000 obyvatel k 1. 3. 2001
- E5 podíl ekonomických subjektů s 20 a více zaměstnanci na celkovém počtu ekonomických subjektů k 31. 12. 2005 (%)
- E6 počet zaniklých ekonomických subjektů na 100 vzniklých v letech 2000 – 2005
- E7 daňová výtěžnost v letech 2001 – 2005 na 1 000 obyvatel (tis. Kč.)
- E8 příjmy z daní fyzických osob v letech 2001 – 2005 na 1 000 obyvatel (tis. Kč.)
- E9 ukazatel dluhové služby za rok 2005 (%)
- E10 podíl kapitálových výdajů obcí na celkových výdajích v letech 2001 – 2005 (%)
- E11 míra zaměstnanosti osob ve věku 55 – 64 let k 1. 3. 2001 (%)
- E12 index progresivity ekonomické struktury k 1. 3. 2001
- E13 index strukturálního postižení v průmyslu
- E14 index strukturálního postižení na venkově a v zemědělství
- E15 potenciál cestovního ruchu za rok 2001
- E16 bonita zemědělské půdy za rok 2005 (Kč/m<sup>2</sup>)
- E17 podíl výměry méně příznivých oblastí na celkové výměře k 21. 3. 2003 (%)
- E18 podíl výstavby bytů v rodinných domech na celkovém počtu dokončených bytů v letech 2000 – 2005 (%)

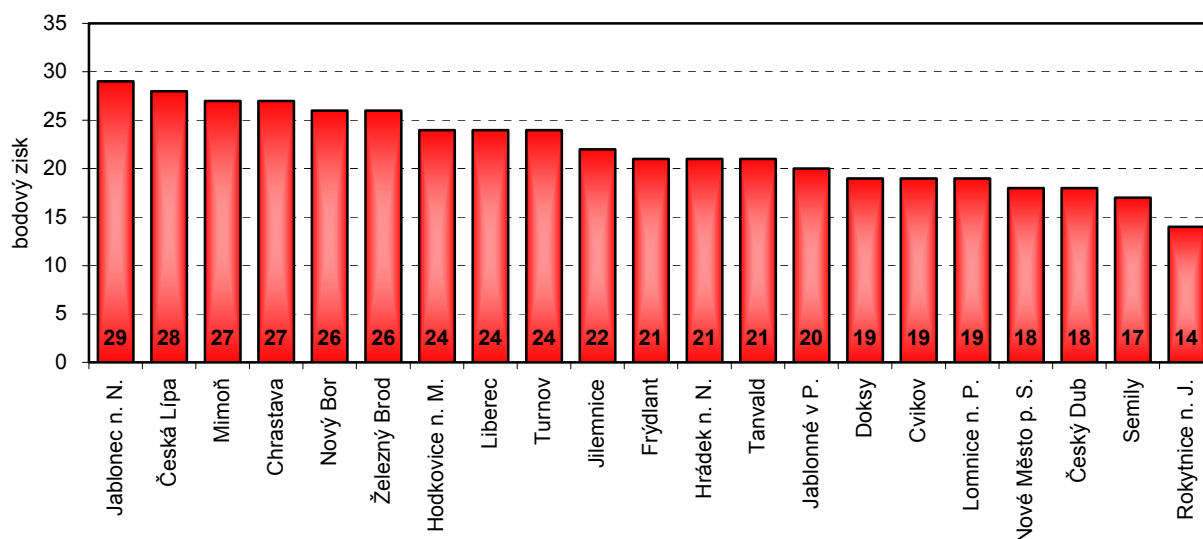
### Oblast životního prostředí:

- ŽP1 podíl výdajů obcí do životního prostředí na celkových výdajích v letech 2001 – 2005 (%)
- ŽP2 podíl trvale obydlených domů napojených na plyn k 1. 3. 2001 (%)
- ŽP3 podíl trvale obydlených domů připojených na kanalizační síť k 1. 3. 2001 (%)
- ŽP4 podíl zeleně na ostatní ploše v roce 2005 (%)
- ŽP5 podíl neplodné půdy na ostatní ploše v roce 2005 (%)
- ŽP6 ekologická stabilita krajiny v roce 2005
- ŽP7 změna výměry ploch s převážně pozitivním a převážně negativním vlivem na životní prostředí v letech 1994 – 2005
- ŽP8 podíl dojíždějících využívajících k cestě do zaměstnání veřejnou dopravu – vlak nebo autobus na celkovém počtu dojíždějících k 1. 3. 2001 (%)
- ŽP9 podíl dojíždějících využívajících k cestě do zaměstnání individuální dopravu – automobil na celkovém počtu dojíždějících k 1. 3. 2001 (%)
- ŽP10 podíl vyjíždějících využívajících k cestě do zaměstnání veřejnou dopravu – vlak nebo autobus na celkovém počtu vyjíždějících k 1. 3. 2001 (%)
- ŽP11 podíl vyjíždějících využívajících k cestě do zaměstnání individuální dopravu – automobil na celkovém počtu vyjíždějících k 1. 3. 2001 (%)
- ŽP12 podíl dopravních ploch na celkové rozloze v roce 2005 (%)
- ŽP13 podíl silnic z dopravních ploch v roce 2005 (%)
- ŽP14 investiční příležitosti – brownfields, průmyslové zóny – greenfields

## 2. Souhrnné hodnocení demografické oblasti

Výsledné hodnocení demografických charakteristik ukázalo, že v této oblasti se nejlépe umístil správní obvod pověřeného obecního úřadu Jablonec nad Nisou, který získal nejvíce, tj. 29 bodů. K takto vysokému bodovému zisku přispěly především pozitivní výsledky ukazatele vyjadřujícího úroveň vzdělanosti v populaci 15letého a staršího obyvatelstva. Neméně významně se na výsledku podílel také index sociálně demografické nestability, resp. stability, ze kterého vyplývá, že správní obvod nevykazuje výraznější nerovnováhu v demografických charakteristikách jako je potratovost nebo rozvodovost, podíl neúplných rodin apod. Mezi kladné znaky této „skupiny“ je zařazena také vysoká hustota obyvatelstva. I přesto, že přirozený přírůstek v tomto správním obvodu dosahuje mírně záporných hodnot, ve srovnání s ostatními správními obvody je stále možné označit jej za relativně pozitivní. Podobně je na tom i index ekonomického zatížení, tj. poměr počtu seniorů a dětí k počtu obyvatel v ekonomicky aktivním věku. Výkyvy tohoto ukazatele mezi jednotlivými obvody však již nejsou tak významné. Na opačném konci bodové stupnice se nachází úbytek stěhováním, který tento obvod postihuje negativně.

**Graf 3 Souhrnné hodnocení správních obvodů pověřených obecních úřadů Libereckého kraje - demografická oblast**



S bodovým ziskem 26 až 28 bodů následuje dalších 5 správních obvodů obcí s POU, a to Česká Lípa, Chrastava, Mimoň, Nový Bor a Železný Brod. Bodové zisky v rámci jednotlivých ukazatelů a jednotlivých SO POU jsou však poměrně diferencované. Přesto mezi převážně kladně hodnocené ukazatele za všech 5 obvodů můžeme zařadit index ekonomického zatížení – nejlepšího poměru mezi počtem seniorů starších 65 let a dětí ve věku 0 – 14 let k počtu ekonomicky aktivních obyvatel, tj. obyvatel ve věku 15 – 64 let je dosaženo ve správním obvodu obce s POU Česká Lípa. Dalším příznivě ohodnoceným ukazatelem je také přirozený přírůstek obyvatel, který je v případě 3 správních obvodů obcí POU (Mimoň, Česká Lípa a Chrastava) kladný, zbývající 2 obvody vykazují úbytek počtu obyvatel přirozenou měnou. Česká Lípa jako jediný správní obvod v tomto intervalu dosahuje úbytku stěhováním. Index stárí (počet obyvatel ve věku 65 a více let na 100 dětí do 15 let věku) dosahuje nejlepších hodnot ve správních obvodech Česká Lípa a Mimoň, naopak v Železném Brodě jsou jeho hodnoty výrazně nepříznivé. Území těchto správních obvodů je charakteristické nižší hustotou obyvatelstva.

Trojice správních obvodů pověřených obecních úřadů spadá do intervalu s bodovým ziskem 23 – 25 bodů. Jedná se o SO POU Hodkovice nad Mohelkou, Liberec a Turnov, které shodně získaly po 24 bodech, přesto však na jednotlivých ukazatelích neprofitují stejnou měrou. Silné stránky SO POU Hodkovice nad Mohelkou spočívají především v kladném přírůstku stěhováním, relativně příznivý je zde i poměr mezi obyvateli staršími 65 let a dětmi ve věku 0 – 14 let (index stárí). Přirozený přírůstek obyvatel dosahuje mírně záporných hodnot. Výsledná méně příznivá hodnota indexu sociálně demografické nestability odkrývá slabší stránky obvodu. SO POU Liberec může, v kladném slova smyslu, těžit z dobré vzdělanostní úrovně obyvatel starších 15 let a vysoké hustoty obyvatel. Problematickou demografickou charakteristikou tohoto obvodu je migrační úbytek a dále také charakteristiky popisující sociálně demografickou nestabilitu jako je potratovost, rozvodovost, podíl neúplných rodin apod. Pro SO POU Turnov je příznačná kvalitní úroveň vzdělanosti místních obyvatel starších 15 let, poměrně vysoký migrační přírůstek a dobré výsledky ukazující na místní

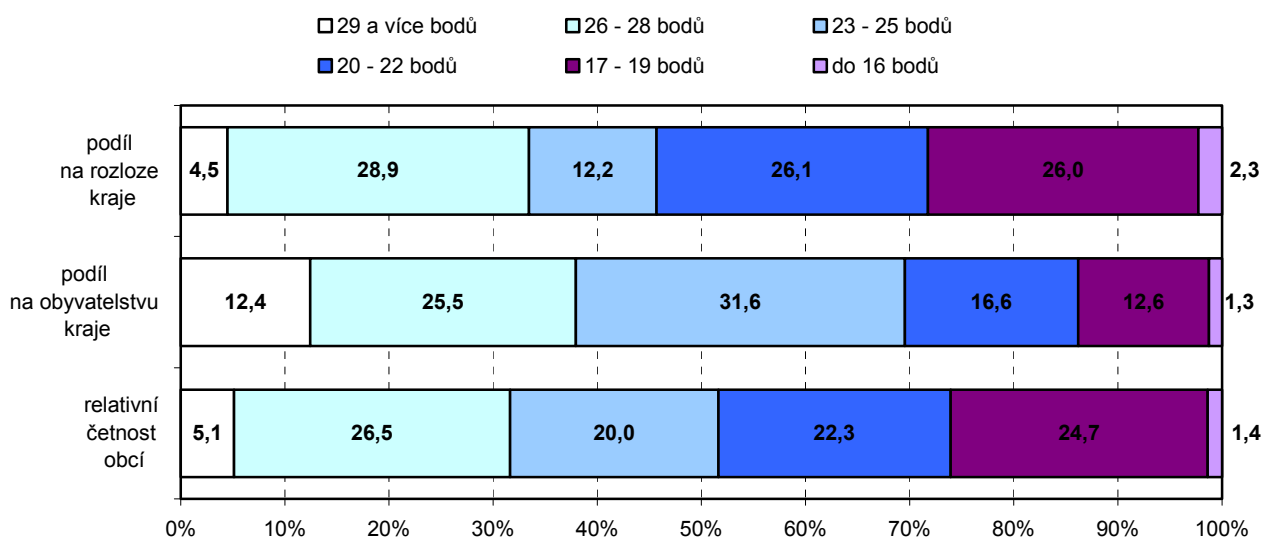
sociálně demografickou stabilitu. Na druhé straně však stojí vyšší zastoupení osob ve věku 65 let a více nad dětmi do 15 let (index stáří), méně příznivý poměr mezi ekonomicky aktivní a neaktivní složkou obyvatel (index ekonomického zatížení) a výraznější přirozený úbytek obyvatel, který způsobuje nízký podíl žen v reprodukčním věku v populaci správního obvodu. Typická je i nižší hustota obyvatelstva.

SO POU Jilemnice, Tanvald, Hrádek nad Nisou, Frýdlant a Jablonné v Podještědí získaly v bodovém hodnocení mezi 20 – 22 body. Jednoznačně shodným znakem této skupiny správních obvodů pověřených obecních úřadů je nižší hustota obyvatelstva. S výjimkou SO POU Jilemnice je v ostatních obvodech méně příznivá úroveň vzdělání obyvatel starších 15 let. Jako průměrný můžeme ohodnotit migrační přírůstek, výjimkou je správní obvod Jilemnice, ve kterém počet vystěhovalých mírně převýšil počet přistěhovalých. Správní obvod obce s POU Jilemnice dle výsledků indexu stáří a indexu ekonomického zatížení vykazuje vyšší zastoupení osob starších 65 let a zároveň méně příznivý poměr mezi ekonomicky aktivní a neaktivní složkou obyvatel než ostatní obvody v tomto intervalu. Přirozený přírůstek obyvatel byl dosažen ve správním obvodu obcí s POU Jilemnice a Frýdlant. V ostatních obvodech se projevil úbytek obyvatel přirozenou měnou, nejvyšší pak v SO POU Tanvald.

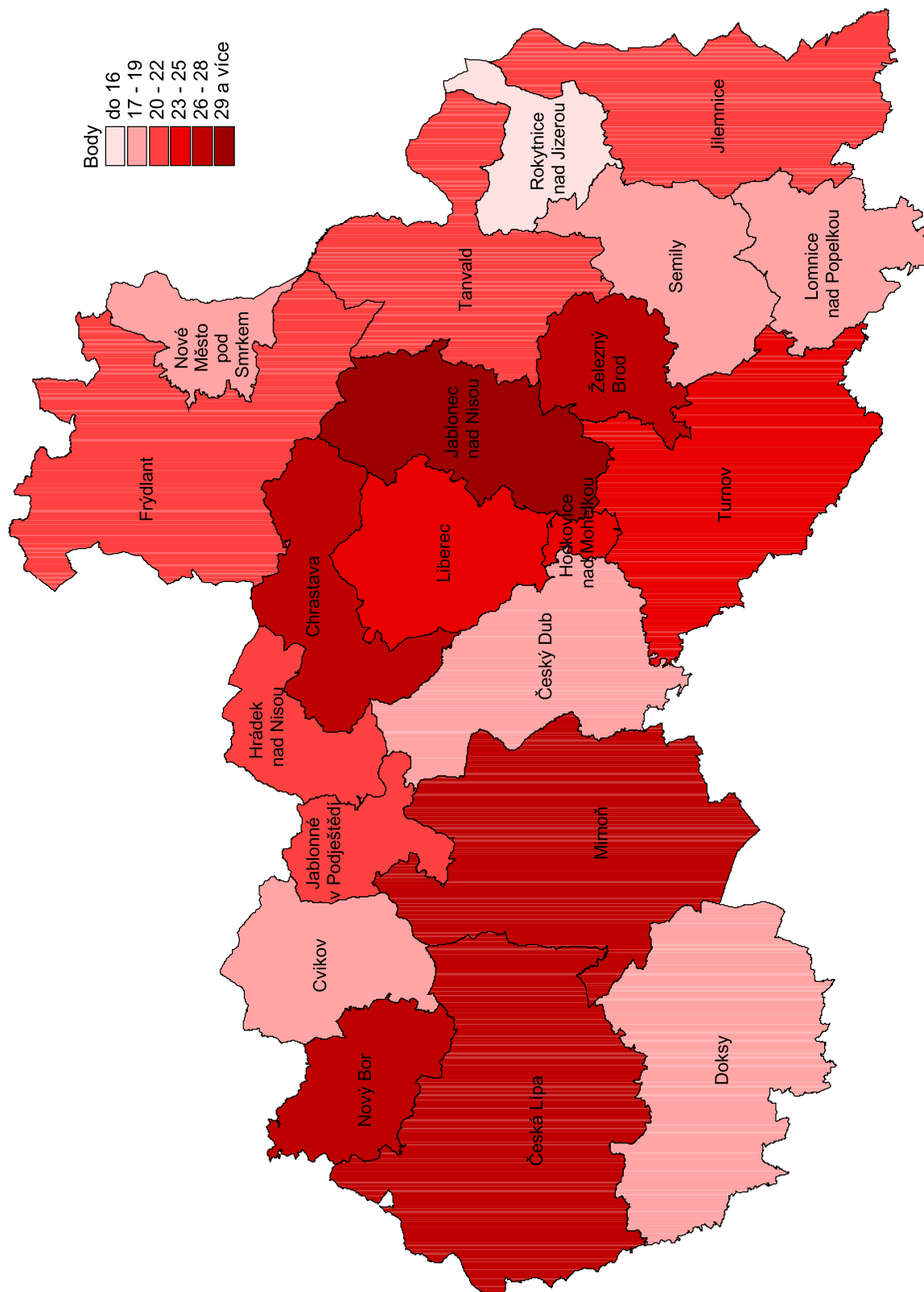
Nízkou hustotou obyvatelstva se vyznačuje také dalších 6 správních obvodů pověřených obecních úřadů – Lomnice nad Popelkou, Cvikov, Doksy, Český Dub, Nové Město pod Smrkem a Semily, které získaly mezi 17 a 19 body. Výsledky indexu ekonomického zatížení ukazují, že se jedná o obvody s nepříznivým vývojem poměru ekonomicky aktivní a neaktivní složky obyvatel. O určité sociálně demografické nestabilitě hovoří také výsledné hodnoty tohoto indexu. Úroveň vzdělání obyvatel 15letých a starších je nižší především v SO POU Nové Město pod Smrkem a Cvikov. Všechny obvody vykázaly přirozený úbytek obyvatel – nejvýrazněji převýšil počet zemřelých počet narozených ve SO POU Český Dub. Ve věkové struktuře SO POU Český Dub, Lomnice nad Popelkou a Semily převažují osoby starší 65let nad dětmi do 15 let (index stáří). Naopak SO POU Nové Město pod Smrkem vykazuje v rámci tohoto intervalu nejlepší hodnoty indexu stáří. Kladné migrační saldo zaznamenaly 4 správní obvody (Nové Město pod Smrkem, Český Dub, Doksy a Cvikov), přičemž nejlepšího migračního přírůstku dosáhl SO POU Český Dub.

Nejméně bodů (tj. 14) získal správní obvod pověřeného obecního úřadu Rokytnice nad Jizerou. Jedná se o obvod, ve kterém počet zemřelých osob převážil nad počtem živě narozených dětí a zároveň zde bylo dosaženo záporného migračního salda. Hodnota indexu stáří dokládá převis počtu osob starších 65 let nad dětmi do 15 let a index ekonomického zatížení ukazuje na méně příznivý poměr mezi ekonomicky aktivní a neaktivní složkou obyvatel. Průměrné nejvyšší dokončené vzdělání místních obyvatel se pohybuje v nižších vzdělanostních úrovních. Typická je pro tento obvod také nižší hustota obyvatel. Na druhé straně použitý souhrnný index svědčí o relativně dobré sociálně demografické stabilitě v rámci jím sledovaných charakteristik.

**Graf 4 Relativní četnost obcí podle stanovených intervalů za demografickou oblast a podíl obyvatel a rozlohy kraje k 31. 12. 2005**



Souhrnné hodnocení správních obvodů pověřených obecních úřadů - demografická oblast

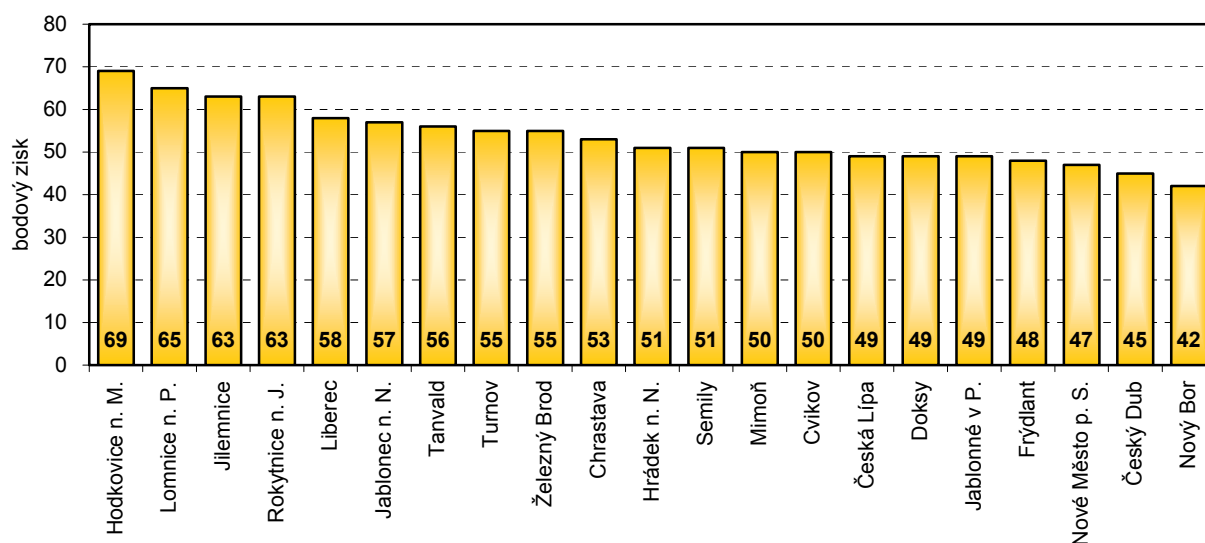


### 3. Souhrnné hodnocení sociální oblasti

Nejvyšší bodový zisk (69 bodů) za sociální oblast připadl správnímu obvodu pověřeného obecního úřadu Hodkovice nad Mohelkou. Kladně byla posouzena především dostupnost zdravotní péče, tj. existence zdravotnických zařízení na území obvodu. Maximálním bodovým ziskem byla ohodnocena také dopravní obslužnost obce v sobotu. Výrazně dobře si správní obvod vede v oblasti bytové výstavby, o čemž svědčí ukazatel o počtu dokončených bytů na 1 000 obyvatel. Na dobrou úroveň bydlení ukazuje výsledná vysoká hodnota indexu bydlení. V neposlední řadě je nutné zdůraznit, že správní obvod právě do sociální oblasti investuje relativně vysoké finanční prostředky ze svého rozpočtu. Správní obvod vykazuje dobré výsledky i z hlediska míry nezaměstnanosti – zvýšení míry nezaměstnanosti v letech 2000 – 2005 nezaznamenalo takový nárůst, jako tomu bylo v případě většiny správních obvodů. O dobrém stavu základního školství svědčí poměrně nízký podíl dětí ve věku 6 – 14 let vyjíždějících z obce do škol. Protikladem však je vyšší podíl nezaměstnaných osob ve věku nad 50 let. Ve správním obvodu se nevyskytuje tolik rodin, které by vychovávaly 3 a více dětí, ale najdeme zde relativně vysoký podíl bezdětných rodin.

Správní obvody pověřených obecních úřadů Lomnice nad Popelkou, Rokytnice nad Jizerou a Jilemnice spadají do intervalu se ziskem 62 – 66 bodů. Pro tyto správní obvody je společným znakem zájem o veřejné dění, který dokládá ukazatel vyjadřující účast v řádných volbách do zastupitelstev obcí v roce 2006. Dobře byla vyhodnocena také dopravní obslužnost v sobotu, avšak frekvence spojů již byla nižší. Dalším pozitivem je nízké zastoupení neúplných rodin – správní obvod Lomnice nad Popelkou vykázal ve srovnání s ostatními správními obvody dokonce naprosto nejnižší podíl těchto rodin. Zároveň zde můžeme pozorovat vyšší podíl rodin se 3 a více dětmi. Bytová potřeba místních domácností je dobře uspokojena, což dokládá vysoký počet trvale obydlených bytů připadajících na 100 cenových domácností. Ve SO POU Rokytnice nad Jizerou byl v letech 2000 až 2005 zaznamenán vysoký počet dokončených bytů na 1 000 obyvatel. Do sociální problematiky investují zejména obce ze správního obvodu obce s POU Lomnice nad Popelkou.

**Graf 5 Souhrnné hodnocení správních obvodů pověřených obecních úřadů Libereckého kraje - sociální oblast**



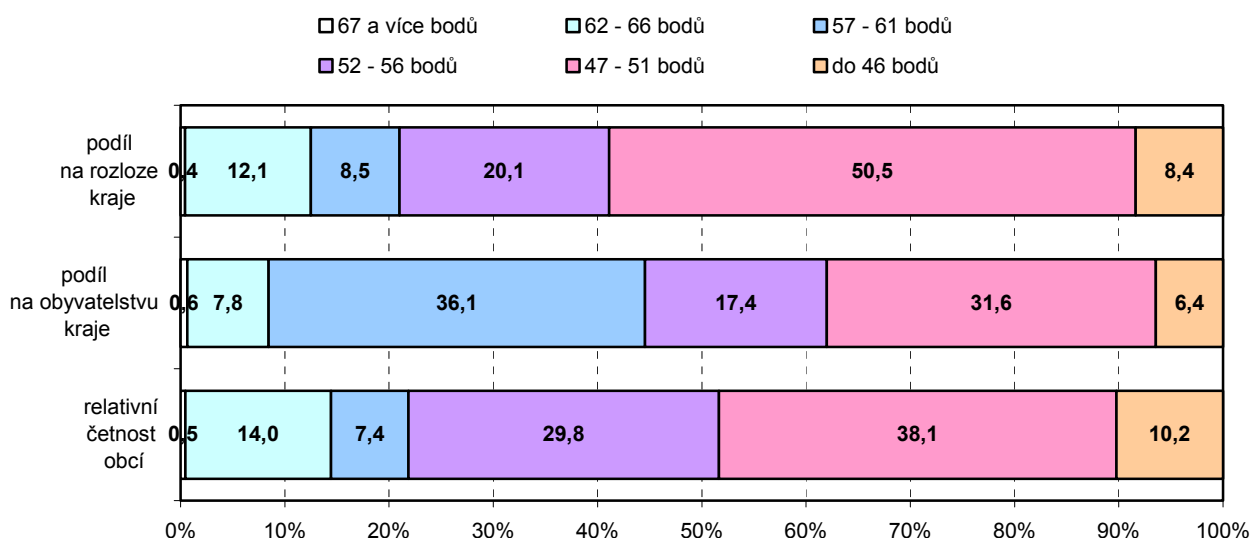
V intervalu 57 – 61 bodů se nacházejí 2 správní obvody pověřených obecních úřadů, a to Liberec a Jablonec nad Nisou. Oba správní obvody mají zajištěnou kvalitní dopravní obslužnost obcí s dostatečnou frekvencí spojů v sobotu. Místním podmínkám vyhovuje i síť základních škol, takže podíl 6 – 14letých dětí vyjíždějících z obcí do školy je relativně nízký. Z hlediska vybavenosti, kategorie a obytné plochy bytů můžeme úroveň bydlení v těchto obvodech označit za vysokou, správní obvod Jablonec nad Nisou vykazuje i vysoký počet trvale obydlených bytů na 100 cenových domácností. Správní obvody nemají problém s dostupností zdravotní péče. Otázka nezaměstnanosti specifických skupin se v případě správního obvodu Jablonec nad Nisou dotýká zejména mladých lidí do 25 let, zatímco ve správním obvodu Liberec je více ohrožena starší generace, tj. osoby nad 50 let věku. Podíl dlouhodobě nezaměstnaných osob je v obou obvodech víceméně srovnatelný a hodnota tohoto ukazatele dosahuje, ve srovnání s ostatními obvody, spíše lepšího průměru. Mezi méně příznivé charakteristiky obvodů patří především nízký podíl výdajů (z místních rozpočtů) určených na sociální problematiku, vysoký podíl neúplných rodin a nízké zastoupení početnějších rodin, tj. rodin, které v době zatím posledního sčítání lidu, domů a bytů (rok 2001) vychovávaly alespoň 3 děti.

Do intervalu s 52 – 56 body byly zařazeny 4 správní obvody pověřených obecních úřadů – Tanvald, Železný Brod, Turnov a Chrastava. Jejich bodové zisky za jednotlivé ukazatele jsou však značně diferencované. I přesto byl nejvyšší bodový zisk v průměru za tyto čtyři obvody zaznamenán v případě ukazatele ilustrujícího účast místních obyvatel ve volbách do zastupitelstev obcí, výsledek tak poukazuje na vyšší zájem obyvatel ovlivňovat prostřednictvím voleb dění v místě jejich bydliště. S výjimkou správního obvodu Turnov je sobotní dopravní obslužnost na uspokojivé úrovni, tj. ve většině obcí na území obvodu je doprava zajištěna vlaky i autobusy. Frekvence spojů v tento den je však dostačující pouze ve správním obvodu Tanvald. K nejvýraznějšímu růstu míry nezaměstnanosti v průběhu šestiletého období let 2000 – 2005 došlo ve správním obvodu Tanvald, naopak nejnižší nárůst zaznamenal správní obvod Turnov. Z hlediska jednotlivých skupin nezaměstnaných jsou, prakticky ve všech 4 obvodech, nejvíce ohroženi mladí lidé do 25 let a ve správních obvodech Chrastava a Turnov, ve větší míře než v ostatních obvodech, také lidé nad 50 let. Dlouhodobá nezaměstnanost více postihuje nezaměstnané ze správního obvodu Tanvald. Poměrně vysoký je i podíl dětí (6 – 14 let), které musí do školy z obcí dojíždět. Ve větší míře se v těchto obvodech vyskytují bezdětné rodiny, proto je zde i méně rodin s více než 3 dětmi a negativněji byla ohodnocena také úroveň bydlení.

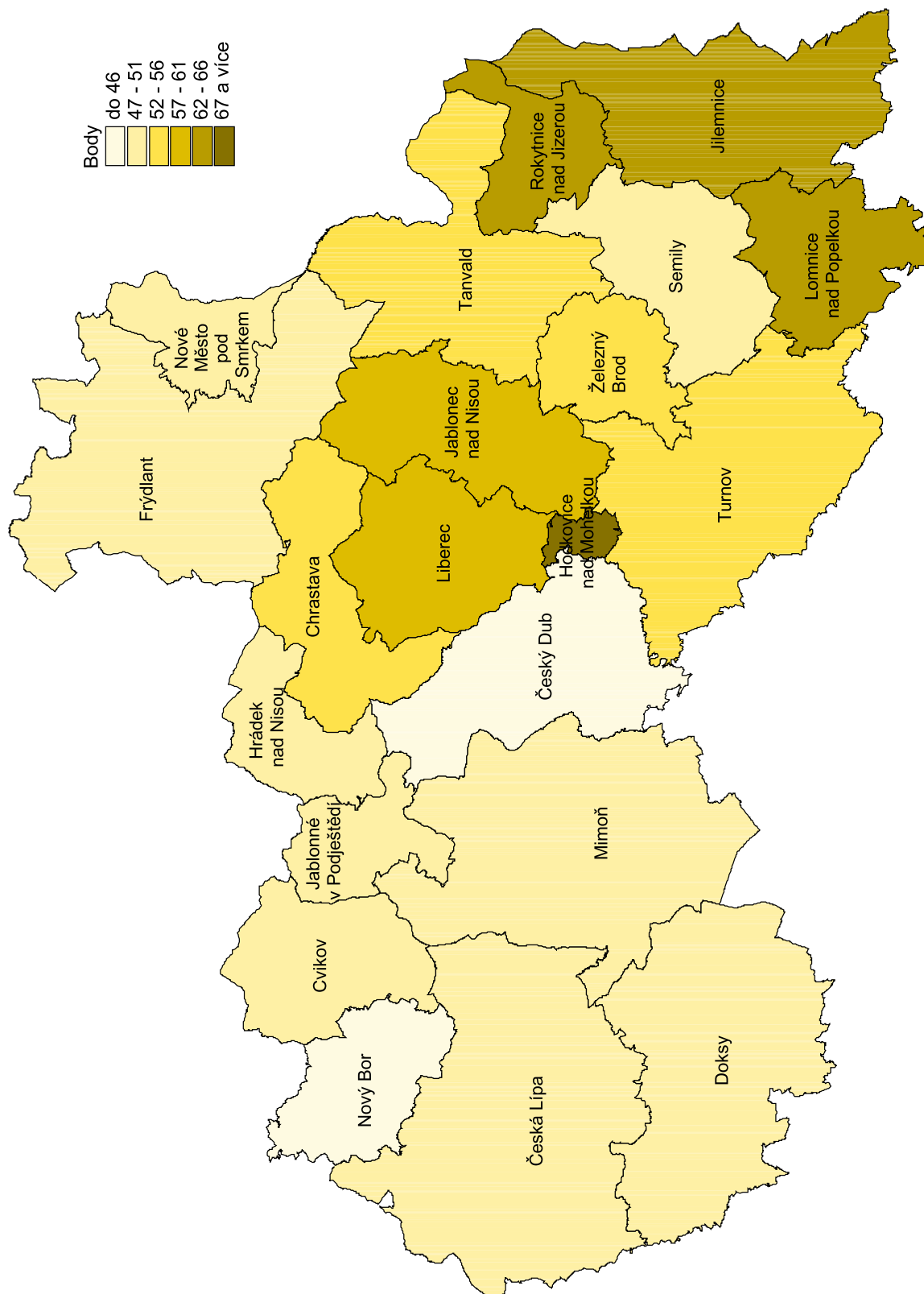
Celkem 9 správních obvodů pověřených obecních úřadů získalo při hodnocení sociální oblasti 47 – 51 bodů. Jednalo se o správní obvod Semily, Hrádek nad Nisou, Cvikov, Mimoň, Doksy, Česká Lípa, Jablonné v Podještědí, Frýdlant a Nové Město pod Smrkem. V uvedených správních obvodech se ve větší míře vyskytují rodiny se třemi a více dětmi. Na druhé straně zejména ve správních obvodech spadajících do okresu Česká Lípa častěji žijí neúplné rodiny. Dopravní obslužnost obcí (je zde zajištěna doprava vlakem i autobusem) v sobotu je příznivá ve správním obvodu Nové Město pod Smrkem, Frýdlant, Mimoň a Hrádek nad Nisou, v obcích v ostatních obvodech je situace spíše opačná. Co se týče frekvence spojů v sobotu jsou už podmínky méně příznivé prakticky ve všech obvodech. Dalším charakteristickým rysem této skupiny správních obvodů je menší intenzita bytové výstavby, nižší úroveň bydlení i počet trvale obydlených bytů na 100 cenzových domácností. Místní rozpočty neuvolňují tolik finančních prostředků do sociální oblasti, zdravotní péče je dostupná v omezenějším rozsahu a existuje zde relativně vysoký podíl dětí ve věku 6 – 14 let vyjíždějících do škol (s výjimkou správního obvodu Jablonné v Podještědí).

Zbývající 2 správní obvody pověřených obecních úřadů – Český Dub a Nový Bor, spadají do intervalu s nejmenším ziskem bodů, tj. 46 bodů a méně. Ve správním obvodu Český Dub byla vykázána velmi vysoká účast ve volbách do zastupitelstev obcí. Rostoucí míra nezaměstnanosti ohrožuje nejen pracující ve věku do 25 let, ale i osoby ve věku nad 50 let, stejně tak není zanedbatelný ani podíl dlouhodobě nezaměstnaných osob na celkovém počtu uchazečů o zaměstnání. Sociální prostředí těchto obvodů negativním způsobem ovlivňuje vysoký podíl bezdětných rodin, obtížněji dostupná zdravotní péče, nedostačující dopravní obslužnost a počet spojů v sobotu a nižší podíl výdajů obcí do sociální oblasti, dále také vysoký podíl vyjíždějících dětí ve věku 6 – 14 let a nižší intenzita bytové výstavby.

**Graf 6 Relativní četnost obcí podle stanovených intervalů za sociální oblast a podíl obyvatel a rozlohy kraje k 31. 12. 2005**



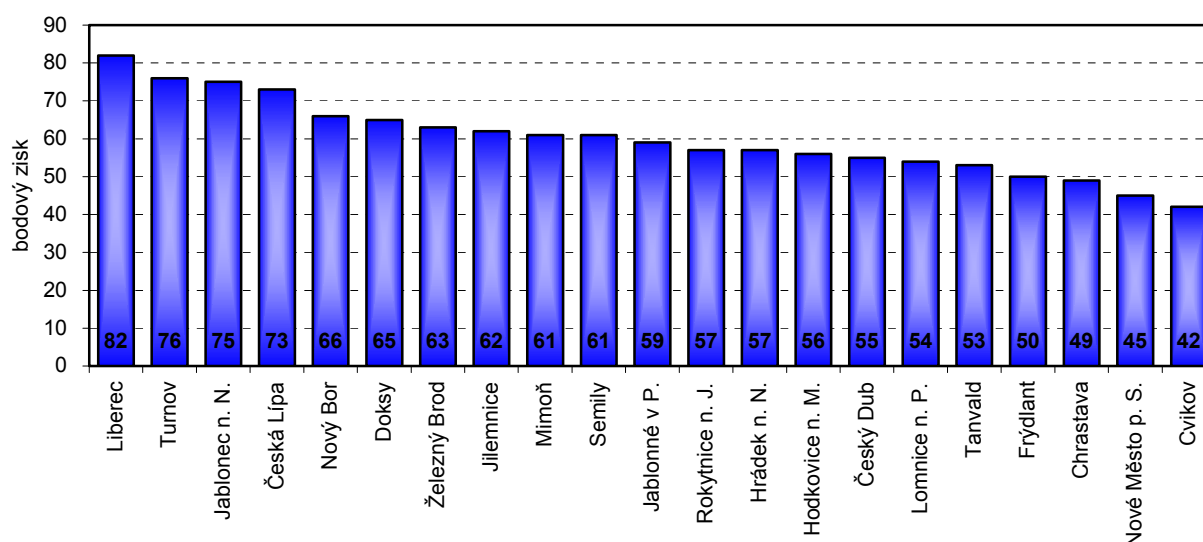
Souhrnné hodnocení správních obvodů pověřených obecních úřadů - sociální oblast



#### 4. Souhrnné hodnocení ekonomické oblasti

Z ekonomického pohledu se na pomyslném prvním místě s 82 body umístil správní obvod pověřeného obecního úřadu Liberec. V převážné většině ukazatelů, které byly pro popis hospodářské situace použity, tento obvod získal nejvyšší nebo druhé nejvyšší bodové ohodnocení. V první řadě tento správní obvod nabízí dobré podmínky pro rozvoj podnikatelských aktivit, což následně poskytuje dostatek pracovních příležitostí pro místní obyvatele v podobě širokého spektra potenciálních zaměstnavatelů. Dobré podnikatelské prostředí se následně kladně odráží na finančních ukazatelích jako je např. daňová výtěžnost a zprostředkovaně ovlivňuje také např. ukazatel dluhové služby nebo objem kapitálových investic. Jednoznačným kladem je také vysoká míra zaměstnanosti starších osob (ve věku 55 – 64 let), a to i přesto, že tito lidé patří mezi skupiny více ohrožené nezaměstnaností. Pro obvod je také charakteristický dobrý potenciál odvětvové struktury, který úspěšně absorbuje dopady restrukturalizace průmyslu. Slabé místo obvodu spočívá v zemědělství – horší kvalita zemědělské půdy ovlivňuje její cenu. Správní obvod zároveň vykazuje mírný stupeň strukturálního postižení na venkově a v zemědělství. Jako průměrná se dá označit úroveň výstavby bytů v rodinných domech.

**Graf 7 Souhrnné hodnocení správních obvodů pověřených obecních úřadů Libereckého kraje - ekonomická oblast**



Do druhého intervalu byly zařazeny správní obvody pověřených obecních úřadů, které získaly 70 – 76 bodů. Jedná se o SO POU Turnov, Jablonec nad Nisou a Česká Lípa. Tyto lokality jsou schopné velmi dobře uspokojit poptávku místních obyvatel po práci, ať již z pohledu ukazatele obsazenosti pracovních míst nebo počtu zaměstnavatelů. Pouze malá část obyvatel z obvodu Česká Lípa a Turnov je nucena za prací dojíždět. Míra zaměstnanosti u rizikové skupiny osob ve věku 55 – 64 let je na velice dobré úrovni, pouze v případě SO POU Česká Lípa je její hodnota o něco nižší, ale přesto stále uspokojivá. Příznivé jsou i ukazatele vyjadřující finanční hospodaření na úrovni místních samospráv. Správní obvody vykazují určitou zvýšenou míru strukturálního postižení v průmyslu a v menší míře také na venkově a v zemědělství. Ve struktuře ekonomických subjektů převažují odvětví spadající do terciárního případně sekundárního sektoru, tedy odvětví s vyšším budoucím potenciálem. Jablonecký obvod má nepříznivé podmínky pro zemědělství a zaostává také ve výstavbě bytů v rodinných domech, ale na druhou stranu jako jediný vykazuje vyšší hodnoty potenciálu cestovního ruchu.

Do prostředního intervalu spadají 3 správní obvody pověřených obecních úřadů, tj. Nový Bor, Doksy a Železný Brod, jejichž zisk činil 63 – 69 bodů. Mezi silné stránky zmíněných obvodů patří příznivé podnikatelské prostředí, které prospívá především malým a středním podnikatelům, naopak větší zaměstnavatelé (s počtem více než 20 zaměstnanců) se v těchto obvodech vyskytují v menší míře. Stablnější podnikatelské prostředí pak nabízí především správní obvod Železný Brod, o čemž svědčí hodnoty ukazatele o počtu zaniklých ekonomických subjektů na 100 vzniklých v letech 2000 – 2005. Příznivá je i míra zaměstnanosti osob ve věku nad 55 let, a to především ve správním obvodu Železný Brod. Pozitivně se zde také vyvíjí nová výstavba bytů v rodinných domech. Územní podmínky obvodů však neposkytují dostatečně pestrý potenciál cestovního ruchu. S výjimkou správního obvodu Doksy splňuje

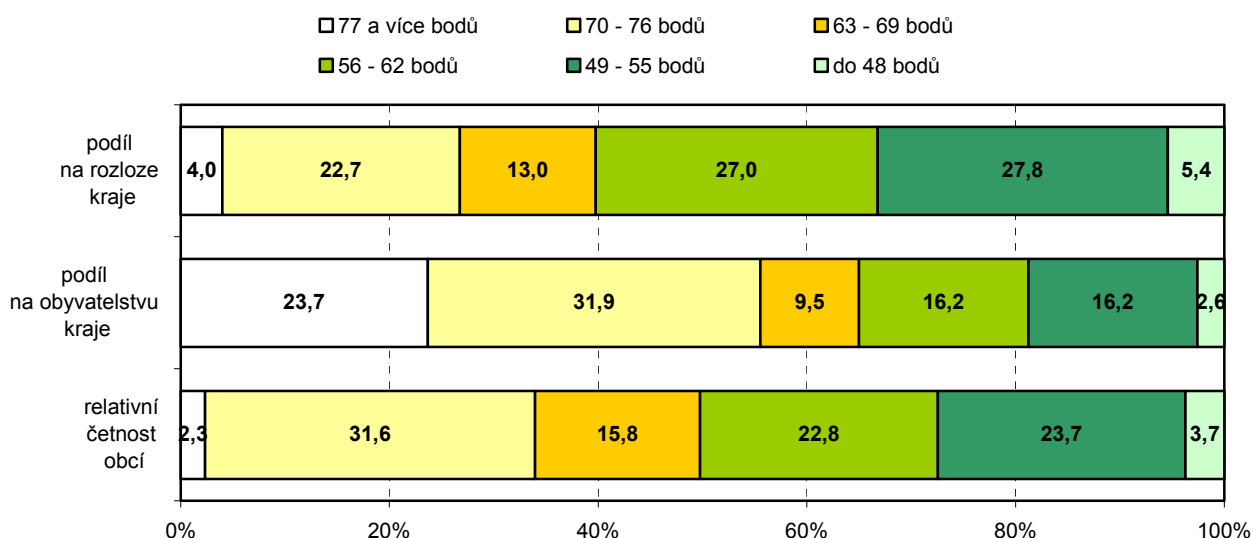
území zbylých dvou obvodů podmínky pro zařazení do tzv. LFA oblastí, tj. méně příznivých oblastí např. z pohledu zemědělské výroby.

Do intervalu 56 – 62 bodů bylo zařazeno nejvíce správních obvodů pověřených obecních úřadů – Jilemnice, Semily, Mimoň, Jablonné v Podještědí, Hrádek nad Nisou, Rokytnice nad Jizerou a Hodkovice nad Mohelkou. V celkovém počtu ekonomických subjektů, které se na území jednotlivých obvodů nacházejí, jsou více zastoupeny ekonomické subjekty s 20 a více zaměstnanci. Především pak pro správní obvod Mimoň tato skutečnost znamená, že zde nabízené pracovní příležitosti jsou pro místní obyvatele dostačující. V ostatních správních obvodech je nabídka pracovních míst více či méně menší a obyvatelé tak za práci častěji vyjíždějí. Největší stabilitu vykazují ekonomické subjekty působící na území správního obvodu Hrádek nad Nisou, opačně je tomu v obvodu Rokytnice nad Jizerou. Všeobecně je však intenzita ekonomické aktivity na území těchto obvodů nižší, což se odráží v nižším objemu vybraných daní z příjmu fyzických osob i celkové daňové výtěžnosti. Území 5 správních obvodů je zařazeno mezi LFA oblasti, v případě zbývajících 2 obvodů je do těchto oblastí zařazena vždy více než polovina jejich území.

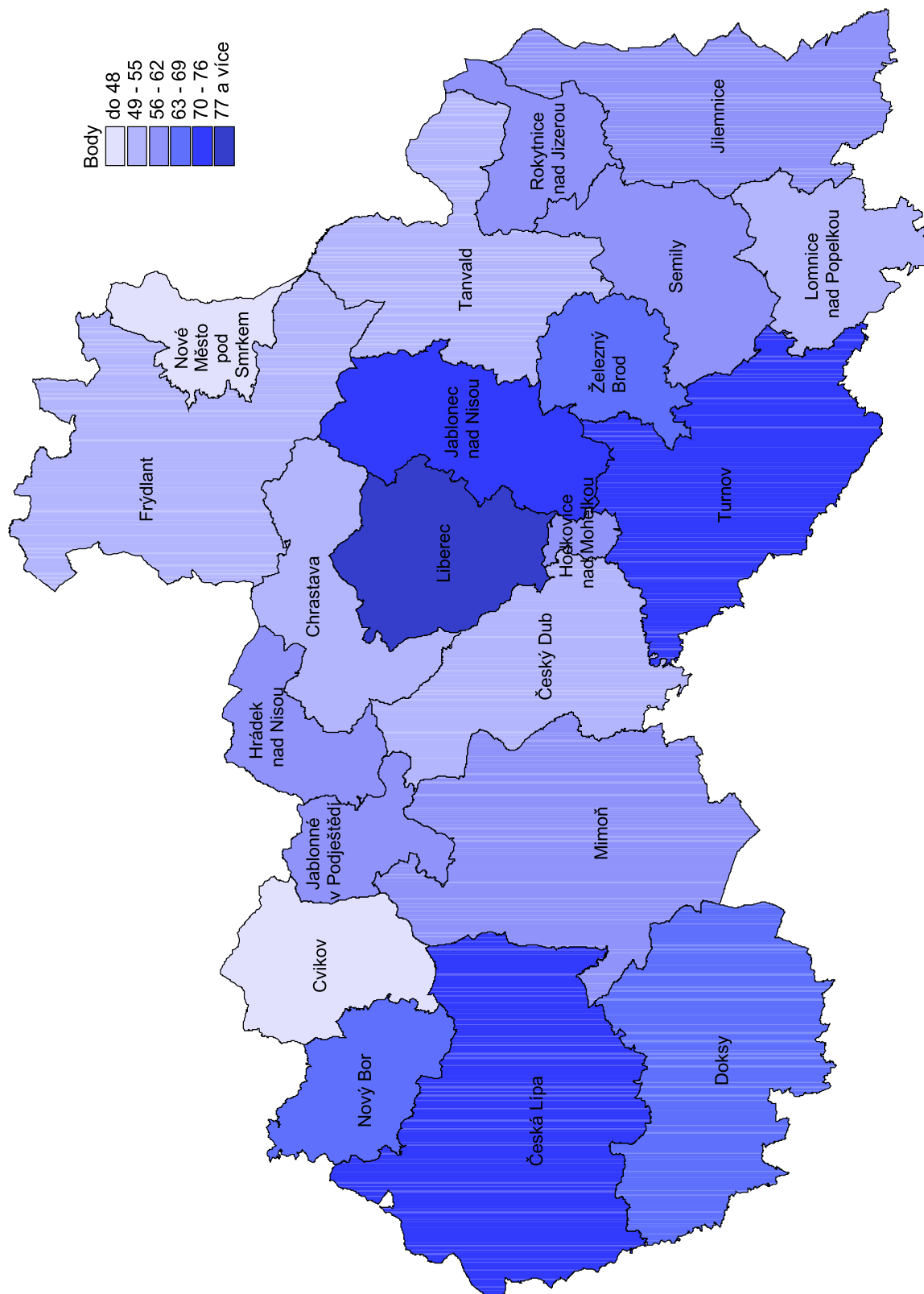
Předposlední skupinu tvoří správní obvody pověřených obecních úřadů, jejichž bodový zisk se pohybuje v intervalu 49 – 55 bodů. Mezi pěticí obvodů patří Český Dub, Lomnice nad Popelkou, Tanvald, Frýdlant a Chrastava. Za přednost těchto obvodů je možné označit podnikatelské prostředí, které vytváří dobré podmínky pro stabilitu místních ekonomických subjektů. Vůbec nejstabilnější podnikatelské prostředí má správní obvod Chrastava, což dokládá i relativně vysoký počet samostatně výdělečně činných osob v přepočtu na 1 000 obyvatel. Zároveň se zde však vyskytuje méně osob, které by byly v pozici zaměstnavatele. Poměrně dobře si správní obvody vedou v případě ukazatele dluhové služby. Naopak finanční prostředky plynoucí obci v podobě daňových příjmů nejsou tak vysoké jako u jiných správních obvodů. Prakticky celé území těchto obvodů spadá do již zmíněných LFA oblastí, méně kvalitní zemědělská půda indikuje její nižší cenu. Správní obvody vykazují také střední až vyšší intenzitu strukturálního postižení na venkově a v zemědělství.

Nejméně bodů (48 a méně) získaly správní obvody pověřených obecních úřadů Nové Město pod Smrkem a Cvikov. Oblast trpí nedostatkem větších zaměstnavatelů. Pracovní příležitosti, které tyto obvody svým obyvatelům nabízejí, nepokrývají jejich skutečnou potřebu a větší část obyvatel musí za prací vyjíždět. Hledání zaměstnání pro osoby ve věku 55 – 64 let může být v těchto obvodech o něco více problematictější. Dalším rysem této skupiny obvodů je nižší daňová výtěžnost a nižší úroveň daní plynoucích z příjmů fyzických osob. Území obvodů spadá mezi LFA oblasti, tudíž je tato lokalita méně vhodná pro zemědělství.

**Graf 8 Relativní četnost obcí podle stanovených intervalů za ekonomickou oblast a podíl obyvatel a rozlohy kraje k 31. 12. 2005**



Souhrnné hodnocení správních obvodů pověřených obecních úřadů - ekonomická oblast



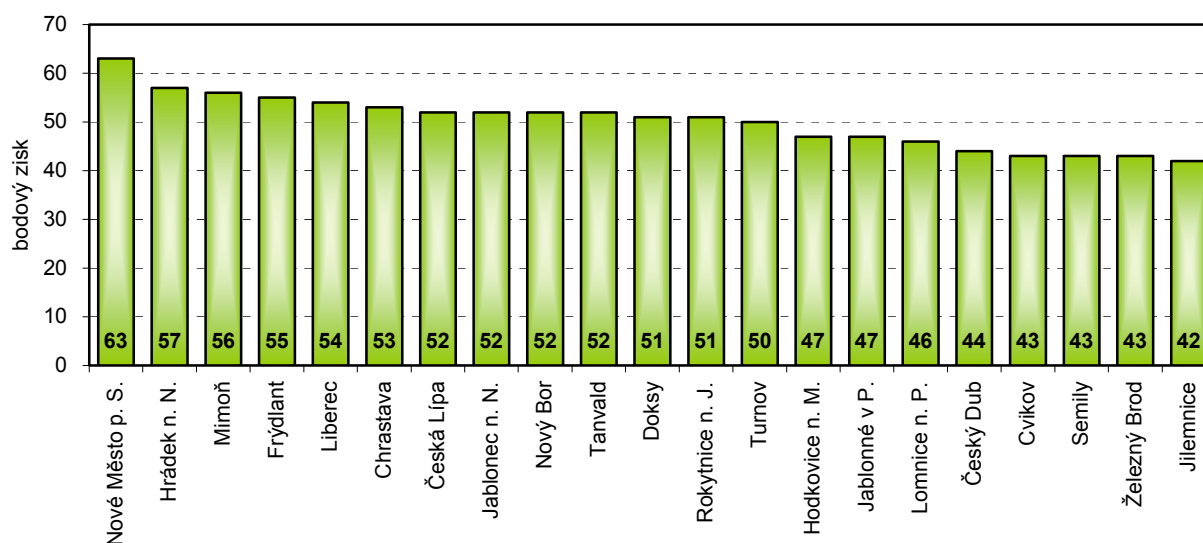
## 5. Souhrnné hodnocení oblasti životního prostředí

V oblasti životního prostředí se nejlépe umístil správní obvod pověřeného obecního úřadu Nové Město pod Smrkem, když v hodnocení získal 63 bodů. K tomuto výsledku bezesporu přispěla vysoká úroveň výdajů, které tento správní obvod investuje do životního prostředí, vysoký podíl zeleně a naopak nízké zastoupení neplodné půdy a dopravních ploch (včetně silnic) na celkové rozloze území. Krajinný ráz tak vykazuje dobré hodnoty indexu ekologické stability. Ekologickým přínosem pro lokalitu je také skutečnost, že větší část osob, které do nebo ze správního obvodu dojíždějí a vyjíždějí za zaměstnáním, využívá k dopravě častěji veřejnou dopravu než dopravu individuální. Méně příznivou záležitostí je existence brownfields v některých částech obvodu. Z hlediska technické vybavenosti není v některých obcích obvodu uspokojivě dořešena plynofikace území, situace okolo připojení na kanalizační síť je bohužel jen o něco málo lepší.

Do druhé nejlépe hodnocené skupiny se zařadily 2 správní obvody pověřených obecních úřadů – Hrádek nad Nisou a Mimoň, jejichž bodový zisk činil mezi 56 až 59 body. Mezi charakteristiky kladně popisující místní ekologickou situaci jednoznačně patří zvýšení výměry ploch s pozitivním vlivem na životní prostředí a úbytek ploch, které na životní prostředí působí spíše záporně, k němuž došlo mezi roky 1994 – 2005. Krajinný ráz v dobrém slova smyslu dokresluje nízký podíl neplodné půdy a dopravních ploch, na druhé straně je na území obvodu nízký podíl zeleně. Přesto je ekologická stabilita ve správním obvodu Hrádek nad Nisou v menší rovnováze než je tomu v případě ostatních obvodů. Technické vybavení tohoto území kanalizací je ve srovnání s ostatními obvody spíše lepší a v případě obou obvodů srovnatelné. Opačně je tomu v případě plynofikace, kdy je tato situace jednoznačně příznivější ve správním obvodu Hrádek nad Nisou, zatímco mimoňsko vykazovalo velmi nízký podíl trvale obydlených domů s napojením na plyn. K dopravě za zaměstnáním využívají místní obyvatelé ve větší míře veřejné dopravní prostředky. Do životního prostředí ze svých rozpočtů investují spíše samosprávné orgány mimoňského správního obvodu. Na území se vyskytují jak průmyslové zóny tak zóny brownfields.

Nejvíce správních obvodů pověřených obecních úřadů bylo zařazeno do třetí skupiny s výsledným hodnocením 52 – 55 bodů. Jednalo se o správní obvody Frýdlant, Liberec, Chrastava, Tanvald, Nový Bor, Jablonec nad Nisou a Česká Lípa. Společným rysem těchto správních obvodů je nižší podíl výdajů směřovaných do oblasti životního prostředí. Při dopravě za zaměstnáním převažuje ve většině obvodů veřejná doprava – výjimkou je dojíždka ve správním obvodu Chrastava a vyjíždka z obvodů Jablonec nad Nisou a Liberec. S nízkým počtem trvale obydlených domů napojených na kanalizaci se potýkají ve správních obvodech Tanvald, Chrastava a Frýdlant, v ostatních je tato situace relativně uspokojivá. Nejlépe plynofikovaným obvodem je Jablonec nad Nisou a Liberec, ostatní vykazují průměrné výsledky.

**Graf 9 Souhrnné hodnocení správních obvodů pověřených obecních úřadů Libereckého kraje - oblast životního prostředí**



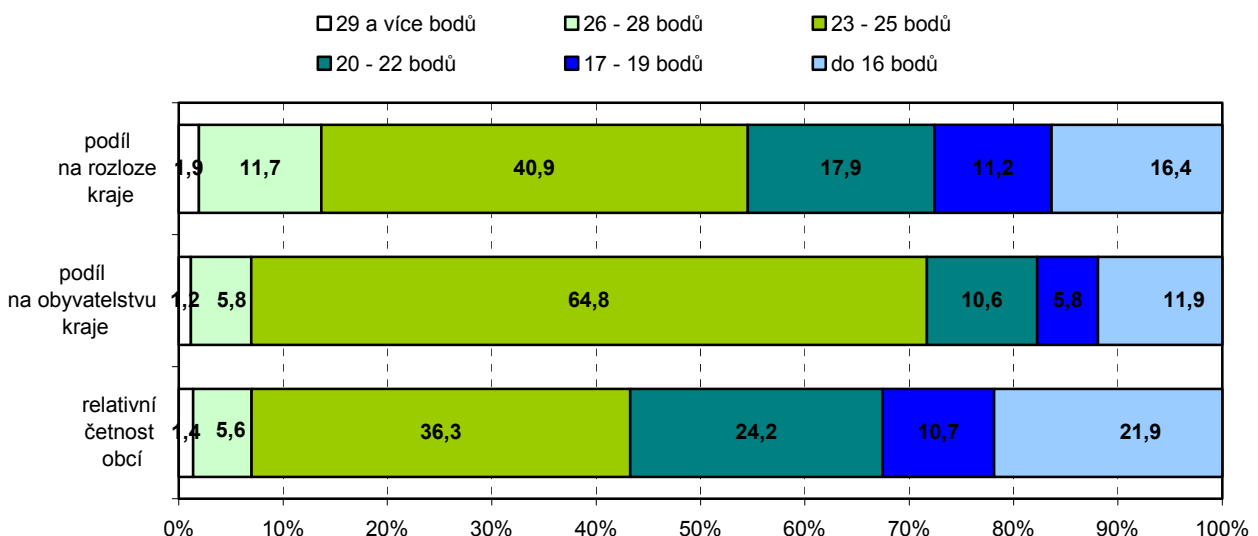
V intervalu se 48 – 51 body se umístily 3 správní obvody pověřených obecních úřadů – Rokytnice nad Jizerou, Doksy a Turnov. Vysoký bodový zisk byl těmto obvodům přidělen za dobré výsledky související se změnou využití půdy, resp. v období 1994 – 2005 se zvýšila výměra ploch s pozitivním vlivem na životní prostředí, zatímco výměra ploch s převážně negativním vlivem se snížila. Výjimkou byl obvod Rokytnice nad Jizerou, ve kterém se zvýšila výměra obou druhů ploch, ale nárůst negativních ploch byl zřetelně nižší.

Krajinný ráz vykazoval největší rovnováhu ve správním obvodu Rokytnice nad Jizerou, naopak tomu bylo ve správním obvodu Turnov, ve kterém je vyšší podíl dopravních ploch. Větší část osob vyjíždějících i dojíždějících za zaměstnáním využívala k dopravě autobus nebo vlak, pouze dojíždějící do správného obvodu Doksy naopak nepatrně častěji využili auto. Na území se objevují plochy brownfields i greenfields.

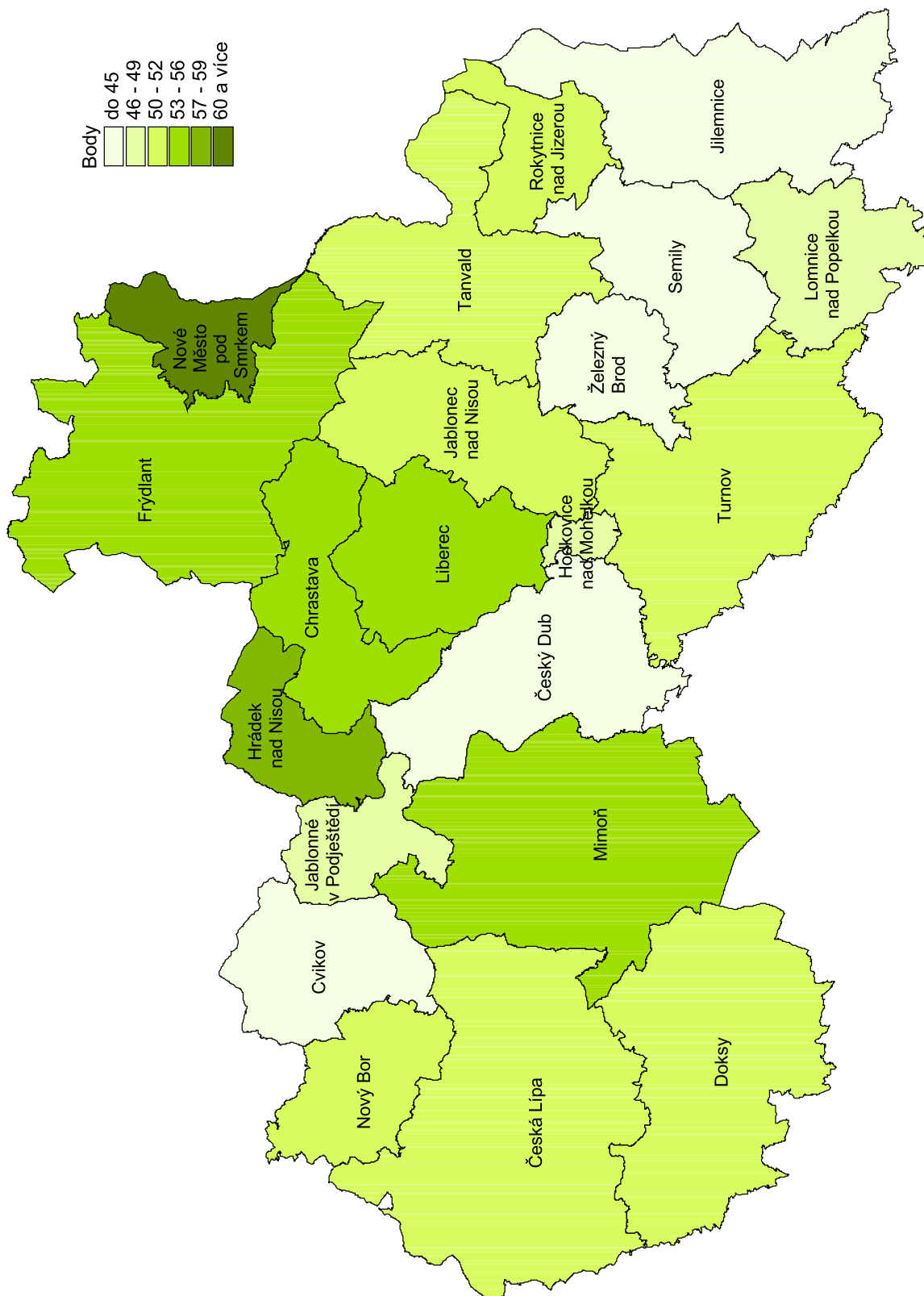
Do předposlední skupiny byly zařazeny správní obvody pověřených obecních úřadů Jablonné v Podještědí, Hodkovice nad Mohelkou, Lomnice nad Popelkou a Český Dub, které získaly v rozmezí 44 – 47 bodů. Pro obvody jsou typické následující charakteristiky: nízký podíl výdajů do životního prostředí, dále také nižší podíl zeleně, vyšší zastoupení neplodné půdy (s výjimkou Jablonného v Podještědí) a méně dopravních ploch (zde je výjimkou správní obvod Hodkovice nad Mohelkou). Index ekologické stability vykazuje průměrné hodnoty ve 3 obvodech. Ve správním obvodu Hodkovice nad Mohelkou jsou jeho hodnoty spíše horší, což do jisté míry ovlivnila velikost obvodu a zároveň i existence průmyslové zóny na území tohoto obvodu. Průmyslovou zónu a zónu brownfields nalezneme ještě ve správním obvodu Lomnice nad Popelkou. Nejnižší technickou vybavenost, tj. podíl trvale obydlených domů napojených na plyn a kanalizaci, vykazuje správní obvod Český Dub, v ostatních obvodech je hodnota tohoto ukazatele na průměrné úrovni. Při dojížděcí i vyjížděcí do zaměstnání využívá veřejnou dopravu většina osob pouze ve správním obvodu Lomnice nad Popelkou. V ostatních obvodech se k dojížděcí využívá ve větší míře automobil a naopak při vyjížděcí veřejná doprava.

V poslední skupině, jejíž zisk nepřesáhl 43 bodů, se nacházely správní obvody pověřených obecních úřadů Železný Brod, Semily, Cvikov a Jilemnice. Pro tyto obvody je typický nižší podíl výdajů do životního prostředí, nedostačující úroveň technické infrastruktury jak v případě napojení trvale obydlených domů na plyn, tak na kanalizaci. Ve správních obvodech je nedostatek zeleně a území disponuje vyšším zastoupením neplodné půdy. Automobil k dopravě do zaměstnání využívají především dojíždějící do správních obvodů Cvikov a Jilemnice. Na území většiny obvodů se nacházejí zóny typu brownfields, ve třech obvodech je také průmyslová zóna.

**Graf 10 Relativní četnost obcí podle stanovených intervalů za oblast životního prostředí a podíl obyvatel a rozlohy kraje k 31. 12. 2005**



Souhrnné hodnocení správních obvodů pověřených obecních úřadů - oblast životního prostředí



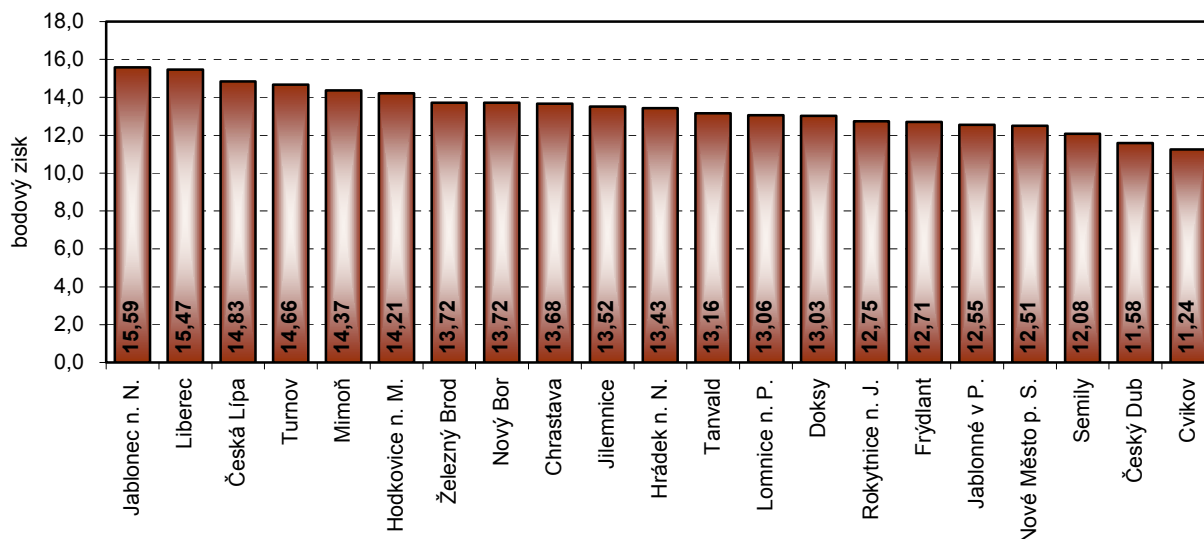
## 6. Souhrnné hodnocení regionálních rozdílů

Jak již bylo zmíněno v úvodu, vývoj ve správních obvodech pověřených obecních úřadů byl popsán na základě statistických ukazatelů vybraných pro vymezení rozdílů mezi obcemi. Z tohoto důvodu je umístění jednotlivých správních obvodů pověřených obecních úřadů ovlivněno především jejich velikostí, tj. počtem obcí, které do konkrétního obvodu patří a tudíž nemusí korespondovat se závěry, které vyplynuly z analýzy regionálních rozdílů na úrovni obcí.

Do tří intervalů s nejvyšším průměrným bodovým hodnocením bylo zařazeno 11 správních obvodů pověřených obecních úřadů. V čele této „skupiny“ se umístil správní obvod Jablonec nad Nisou, který byl s nepatrným odstupem následován správním obvodem Liberec. Největší pozitivum jabloneckého správního obvodu spočívá v demografickém vývoji a v nižší míře také v ekonomickém prostředí. Devizou správního obvodu Liberec je především ekonomické a podnikatelské zázemí.

Na opačném konci pomyslného žebříčku stálo zbývajících 10 správních obvodů pověřených obecních úřadů. Nejhůře hodnoceným obvodem pak byl Cvikov společně s Českým Dubem. Nepříznivé umístění se správnímu obvodu Cvikov dostalo v ekonomické oblasti a ani v oblasti životního prostředí nebylo hodnocení nejlepší. Ve správním obvodu Český Dub odhalila předkládaná analýza nedostatky především v sociální oblasti a následně pak také v demografickém chování obyvatel.

**Graf 11 Souhrnné hodnocení správních obvodů pověřených obecních úřadů Libereckého kraje**



### **Společné (méně příznivé) charakteristiky správních obvodů pověřených obecních úřadů, které byly zařazeny do 3 intervalů s nejnižším bodovým ziskem**

Z **demografického pohledu** do uvedených intervalů spadá 12 správních obvodů s nízkou hustotou obyvatel. Nepříznivě se jeví dosažené hodnoty indexu ekonomického zatížení, tj. poměr ekonomicky neaktivní a aktivní složky obyvatel. Také úroveň vzdělání obyvatel ve věku 15 a více let je zde o něco nižší než je tomu ve zbývajících správních obvodech. Index sociálně demografické nestability ukazuje na určitou nerovnováhu v demografických charakteristikách jako je potratovost, rozvodovost, zastoupení rodáků v populaci místních obyvatel, vzdělání obyvatel apod. Většina z těchto správních obvodů vykazuje přirozený úbytek obyvatel – výjimkou jsou 2 správní obvody, a to Frýdlant a Jilemnice. Naopak migrační saldo je ve většině případů kladné, ovšem opět zde existují 4 výjimky – správní obvod Rokytnice nad Jizerou, Semily, Lomnice nad Popelkou a Jilemnice.

Spojovacím článkem 15 správních obvodů zařazených do 3 intervalů s nejnižším bodovým ziskem v rámci **sociální oblasti** je především nedostatečně hustá síť zdravotnických zařízení a z toho plynoucí zhoršená dostupnost zdravotní péče. Poměrně vysoký podíl dětí ve věku 6 – 14 let je nucen dojíždět do školy. Přesto, že dopravní obslužnost obcí sledovaných správních obvodů v sobotu je relativně dobrá, frekvence spojů v tento den již tak příznivě nevyznívá. V některých obvodech, jako např. ve správním obvodu Frýdlant nebo Nové Město pod Smrkem, se více než v ostatních správních obvodech potýkají s problémem dlouhodobé nezaměstnanosti. Méně příznivé jsou i výsledky ukazatele popisujícího intenzitu bytové výstavby v letech 2000 – 2005. Index úrovně bydlení poukazuje na nedostatky v bytovém fondu.

Tab. 2 Souhrnné hodnocení regionálních rozdílů mezi správními obvody pověřených obecních úřadů Libereckého kraje

| Kód SO POU | Název SO POU           | Počet dosažených bodů |                   |           |                 |                   |           |                   |                   |           |
|------------|------------------------|-----------------------|-------------------|-----------|-----------------|-------------------|-----------|-------------------|-------------------|-----------|
|            |                        | oblast demografická   |                   |           | oblast sociální |                   |           | oblast ekonomická |                   |           |
|            |                        | celkem                | na jeden ukazatel | pořadí    | celkem          | na jeden ukazatel | pořadí    | celkem            | na jeden ukazatel | pořadí    |
| 51031      | Jablonec nad Nisou     | 29                    | 4,14              | 1.        | 57              | 3,56              | 6.        | 75                | 4,17              | 3.        |
| 51056      | Liberec                | 24                    | 3,43              | 7. - 9.   | 58              | 3,63              | 5.        | 82                | 4,56              | 1.        |
| 51011      | Česká Lípa             | 28                    | 4,00              | 2.        | 49              | 3,06              | 16. - 17. | 73                | 4,06              | 4.        |
| 51091      | Turnov                 | 24                    | 3,43              | 7. - 9.   | 55              | 3,44              | 8. - 9.   | 76                | 4,22              | 2.        |
| 51013      | Mimoň                  | 27                    | 3,86              | 3. - 4.   | 50              | 3,13              | 13. - 14. | 61                | 3,39              | 9. - 10.  |
| 51052      | Hodkovice nad Mohelkou | 24                    | 3,43              | 7. - 9.   | 69              | 4,31              | 1.        | 56                | 3,11              | 14.       |
| 51101      | Železný Brod           | 26                    | 3,71              | 5. - 6.   | 55              | 3,44              | 8. - 9.   | 63                | 3,50              | 7.        |
| 51062      | Nový Bor               | 26                    | 3,71              | 5. - 6.   | 42              | 2,63              | 21.       | 66                | 3,67              | 5.        |
| 51054      | Chrastava              | 27                    | 3,86              | 3. - 4.   | 53              | 3,31              | 10.       | 49                | 2,72              | 19.       |
| 51041      | Jilemnice              | 22                    | 3,14              | 10.       | 63              | 3,94              | 3. - 4.   | 62                | 3,44              | 8.        |
| 51053      | Hrádek nad Nisou       | 21                    | 3,00              | 11. - 13. | 51              | 3,19              | 11. - 12. | 57                | 3,17              | 12. - 13. |
| 51081      | Tanvald                | 21                    | 3,00              | 11. - 13. | 56              | 3,50              | 7.        | 53                | 2,94              | 17.       |
| 51072      | Lomnice nad Popelkou   | 19                    | 2,71              | 15. - 17. | 65              | 4,06              | 2.        | 54                | 3,00              | 16.       |
| 51012      | Doksy                  | 19                    | 2,71              | 15. - 17. | 49              | 3,06              | 16. - 17. | 65                | 3,61              | 6.        |
| 51042      | Rokytnice nad Jizerou  | 14                    | 2,00              | 21.       | 63              | 3,94              | 3. - 4.   | 57                | 3,17              | 12. - 13. |
| 51021      | Frydlant               | 21                    | 3,00              | 11. - 13. | 48              | 3,00              | 18.       | 50                | 2,78              | 18.       |
| 51055      | Jablonné v Podještědí  | 20                    | 2,86              | 14.       | 49              | 3,06              | 15.       | 59                | 3,28              | 11.       |
| 51022      | Nové Město pod Smrkem  | 18                    | 2,57              | 18. - 19. | 47              | 2,94              | 19.       | 45                | 2,50              | 20.       |
| 51072      | Semily                 | 17                    | 2,43              | 20.       | 51              | 3,19              | 11. - 12. | 61                | 3,39              | 9. - 10.  |
| 51051      | Český Dub              | 18                    | 2,57              | 18. - 19. | 45              | 2,81              | 20.       | 55                | 3,06              | 15.       |
| 51061      | Cvikov                 | 19                    | 2,71              | 15. - 17. | 50              | 3,13              | 13. - 14. | 42                | 2,33              | 21.       |

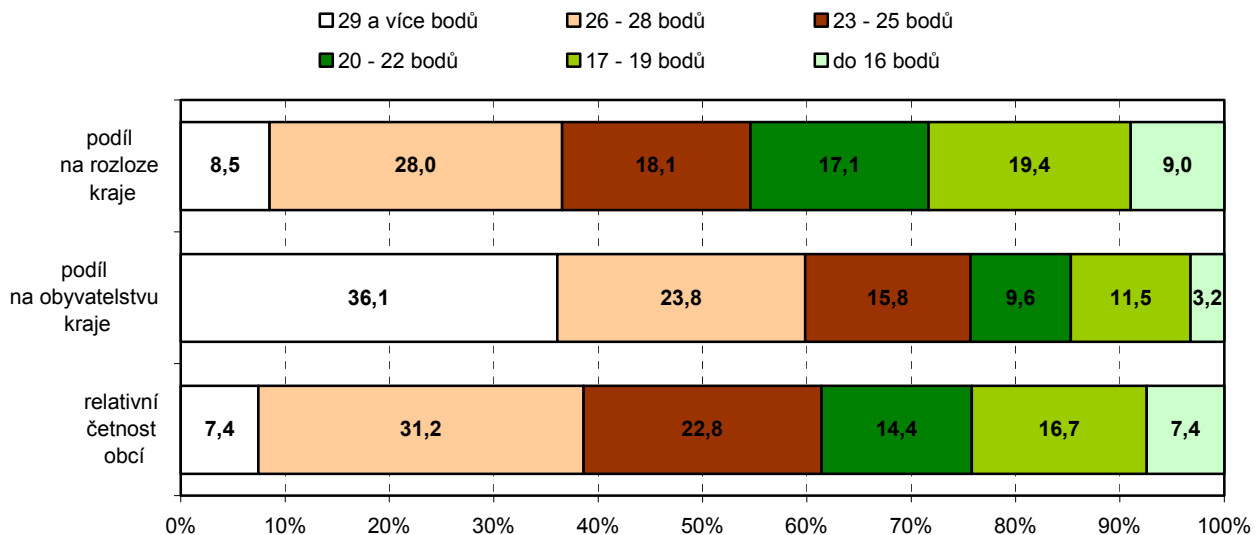
dokončení

| Kód SO POU | Název SO POU           | Počet dosažených bodů      |                   |           | Souhrnné hodnocení |         |               |
|------------|------------------------|----------------------------|-------------------|-----------|--------------------|---------|---------------|
|            |                        | oblast životního prostředí |                   |           | dosažené body      | pořadí  | interval      |
|            |                        | celkem                     | na jeden ukazatel | pořadí    |                    |         |               |
| 51031      | Jablonec nad Nisou     | 52                         | 3,71              | 7. - 10.  | 15,59              | 1.      | 14,91 a více  |
| 51056      | Liberec                | 54                         | 3,86              | 5.        | 15,47              | 2.      |               |
| 51011      | Česká Lípa             | 52                         | 3,71              | 7. - 10.  | 14,83              | 3.      |               |
| 51091      | Turnov                 | 50                         | 3,57              | 13.       | 14,66              | 4.      | 13,81 - 14,90 |
| 51013      | Mimoň                  | 56                         | 4,00              | 3.        | 14,37              | 5.      |               |
| 51052      | Hodkovice nad Mohelkou | 47                         | 3,36              | 14. - 15. | 14,21              | 6.      |               |
| 51101      | Železný Brod           | 43                         | 3,07              | 18. - 20. | 13,72              | 7. - 8. |               |
| 51062      | Nový Bor               | 52                         | 3,71              | 7. - 10.  | 13,72              | 7. - 8. |               |
| 51054      | Chrastava              | 53                         | 3,79              | 6.        | 13,68              | 9.      | 13,21 - 13,80 |
| 51041      | Jilemnice              | 42                         | 3,00              | 21.       | 13,52              | 10.     |               |
| 51053      | Hrádek nad Nisou       | 57                         | 4,07              | 2.        | 13,43              | 11.     |               |
| 51081      | Tanvald                | 52                         | 3,71              | 7. - 10.  | 13,16              | 12.     |               |
| 51072      | Lomnice nad Popelkou   | 46                         | 3,29              | 16.       | 13,06              | 13.     | 12,81 - 13,20 |
| 51012      | Doksy                  | 51                         | 3,64              | 11. - 12. | 13,03              | 14.     |               |
| 51042      | Rokytnice nad Jizerou  | 51                         | 3,64              | 11. - 12. | 12,75              | 15.     |               |
| 51021      | Frydlant               | 55                         | 3,93              | 4.        | 12,71              | 16.     |               |
| 51055      | Jablonné v Podještědí  | 47                         | 3,36              | 14. - 15. | 12,55              | 17.     | 11,61 - 12,80 |
| 51022      | Nové Město pod Smrkem  | 63                         | 4,50              | 1.        | 12,51              | 18.     |               |
| 51072      | Semily                 | 43                         | 3,07              | 18. - 20. | 12,08              | 19.     |               |
| 51051      | Český Dub              | 44                         | 3,14              | 17.       | 11,58              | 20.     |               |
| 51061      | Cvikov                 | 43                         | 3,07              | 18. - 20. | 11,24              | 21.     | do 11,60      |

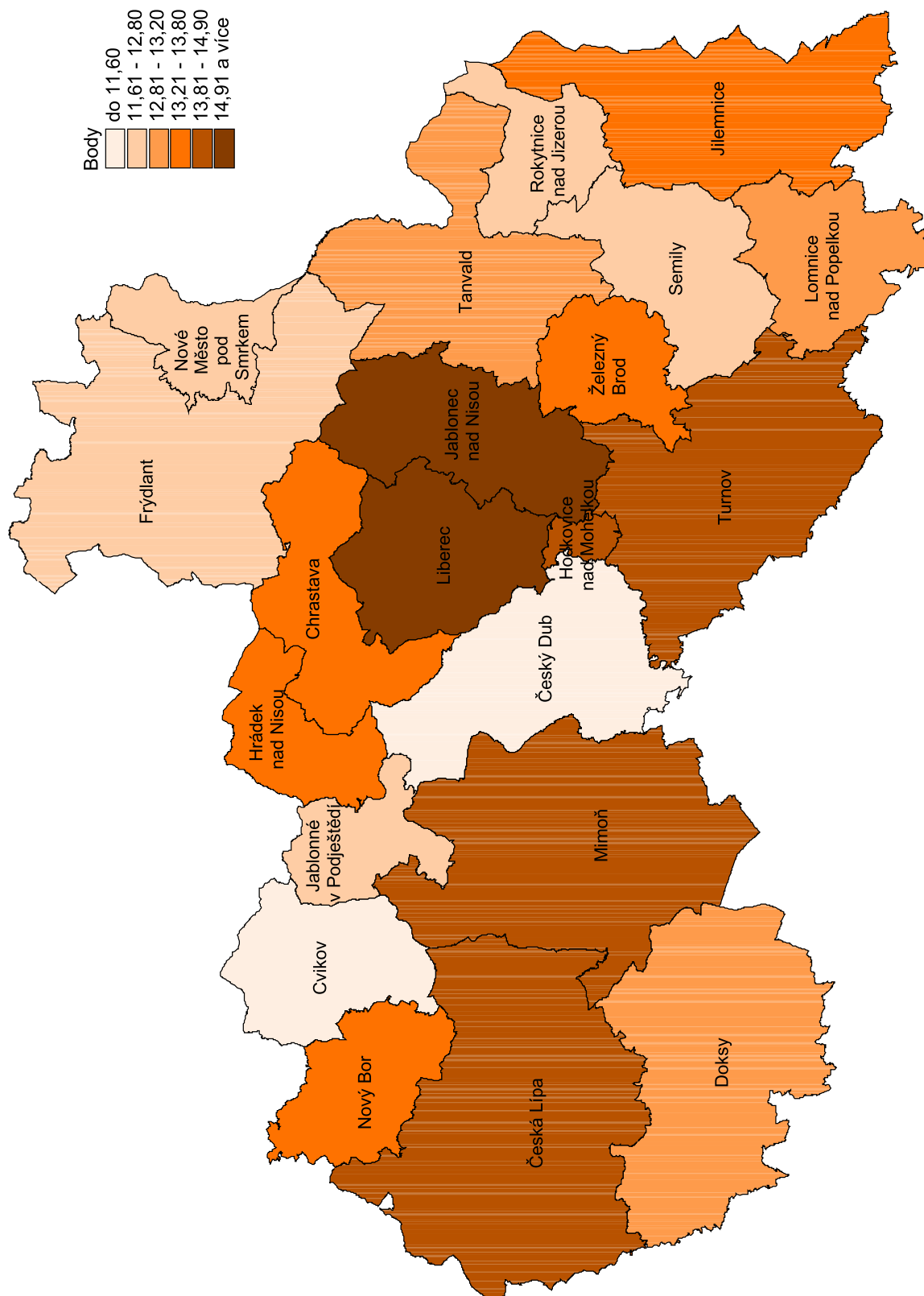
Do vymezených intervalů v hodnocení za **ekonomickou oblast** bylo zařazeno 14 správních obvodů. V obvodech je méně potenciálních zaměstnavatelů připadajících na 1 000 obyvatel a průměrný počet samostatně výdělečných osob. Většina zaměstnaných je tak nucena za práci vyjíždět. Míra zaměstnanosti osob ve věku 55 – 64 v těchto obvodech kolísá v průměru kolem 34 % a je tak nižší než činí průměr za zbývající obvody. Do místních rozpočtů plyne méně příjmů z daní fyzických osob a nižších hodnot dosahuje i celková daňová výtěžnost. Správní obvody vykazují určitou míru strukturálního postižení na venkově a v zemědělství i postižení v průmyslu. Zároveň je zde vyšší výskyt ploch spadajících do kategorie méně příznivých oblastí pro zemědělství.

Ve třech intervalech s nejnižším počtem bodů za oblast **životního prostředí** se umístilo 11 správních obvodů pověřených obecních úřadů. Uvedené správní obvody investují ze svých rozpočtů méně finančních prostředků do životního prostředí. Podíl trvale obydlených domů napojených na plyn a kanalizaci je ve srovnání s ostatními obvody nižší. Na území obvodů je nedostatek zeleně. Vyskytují se zde průmyslové zóny i zóny typu brownfield. Obyvatelé některých obvodů upřednostňují při dopravě do zaměstnání automobil, jiní spíše veřejnou dopravu, což je ovlivněno především kvalitou a hustotou dopravní sítě v daném místě.

**Graf 12 Relativní četnost obcí podle stanovených intervalů v souhrnném hodnocení a podíl obyvatel a rozlohy kraje k 31. 12. 2005**



Souhrnné hodnocení správních obvodů pověřených obecních úřadů



Tab. 3. Seznam obcí Libereckého kraje podle správních obvodů pověřených obecních úřadů k 31. 12. 2005

| Název obce             | Kód obce | Kód okresu | Název okresu | Kód SO ORP | Název SO ORP |
|------------------------|----------|------------|--------------|------------|--------------|
| Česká Lípa (51011)     |          |            |              |            |              |
| Blíževdly              | 561410   | CZ0511     | Česká Lípa   | 5101       | Česká Lípa   |
| Bohatice               | 561428   | CZ0511     | Česká Lípa   | 5101       | Česká Lípa   |
| Česká Lípa             | 561380   | CZ0511     | Česká Lípa   | 5101       | Česká Lípa   |
| Holany                 | 561584   | CZ0511     | Česká Lípa   | 5101       | Česká Lípa   |
| Horní Libchava         | 561592   | CZ0511     | Česká Lípa   | 5101       | Česká Lípa   |
| Horní Police           | 561606   | CZ0511     | Česká Lípa   | 5101       | Česká Lípa   |
| Jestřebí               | 561665   | CZ0511     | Česká Lípa   | 5101       | Česká Lípa   |
| Kozly                  | 546232   | CZ0511     | Česká Lípa   | 5101       | Česká Lípa   |
| Kravaře                | 561720   | CZ0511     | Česká Lípa   | 5101       | Česká Lípa   |
| Kvítkov                | 546259   | CZ0511     | Česká Lípa   | 5101       | Česká Lípa   |
| Nový Oldřichov         | 561878   | CZ0511     | Česká Lípa   | 5101       | Česká Lípa   |
| Provodín               | 561983   | CZ0511     | Česká Lípa   | 5101       | Česká Lípa   |
| Sosnová                | 562076   | CZ0511     | Česká Lípa   | 5101       | Česká Lípa   |
| Stružnice              | 562106   | CZ0511     | Česká Lípa   | 5101       | Česká Lípa   |
| Stvolínky              | 562114   | CZ0511     | Česká Lípa   | 5101       | Česká Lípa   |
| Velenice               | 562173   | CZ0511     | Česká Lípa   | 5101       | Česká Lípa   |
| Volfartice             | 562220   | CZ0511     | Česká Lípa   | 5101       | Česká Lípa   |
| Zahrádky               | 562246   | CZ0511     | Česká Lípa   | 5101       | Česká Lípa   |
| Zákupy                 | 562262   | CZ0511     | Česká Lípa   | 5101       | Česká Lípa   |
| Žandov                 | 562297   | CZ0511     | Česká Lípa   | 5101       | Česká Lípa   |
| Doksy (51012)          |          |            |              |            |              |
| Bezděz                 | 561398   | CZ0511     | Česká Lípa   | 5101       | Česká Lípa   |
| Blatce                 | 561401   | CZ0511     | Česká Lípa   | 5101       | Česká Lípa   |
| Doksy                  | 561495   | CZ0511     | Česká Lípa   | 5101       | Česká Lípa   |
| Dubá                   | 561533   | CZ0511     | Česká Lípa   | 5101       | Česká Lípa   |
| Chlum                  | 561614   | CZ0511     | Česká Lípa   | 5101       | Česká Lípa   |
| Luka                   | 514161   | CZ0511     | Česká Lípa   | 5101       | Česká Lípa   |
| Okna                   | 561886   | CZ0511     | Česká Lípa   | 5101       | Česká Lípa   |
| Skalka u Doks          | 513890   | CZ0511     | Česká Lípa   | 5101       | Česká Lípa   |
| Tachov                 | 553638   | CZ0511     | Česká Lípa   | 5101       | Česká Lípa   |
| Tuhaň                  | 546267   | CZ0511     | Česká Lípa   | 5101       | Česká Lípa   |
| Vrchovany              | 562238   | CZ0511     | Česká Lípa   | 5101       | Česká Lípa   |
| Ždírec                 | 514195   | CZ0511     | Česká Lípa   | 5101       | Česká Lípa   |
| Mimoň (51013)          |          |            |              |            |              |
| Brišřtě                | 561444   | CZ0511     | Česká Lípa   | 5101       | Česká Lípa   |
| Dubnice                | 561541   | CZ0511     | Česká Lípa   | 5101       | Česká Lípa   |
| Hamr na Jezeře         | 544337   | CZ0511     | Česká Lípa   | 5101       | Česká Lípa   |
| Mimoň                  | 561835   | CZ0511     | Česká Lípa   | 5101       | Česká Lípa   |
| Noviny pod Ralskem     | 561851   | CZ0511     | Česká Lípa   | 5101       | Česká Lípa   |
| Pertoltice pod Ralskem | 514276   | CZ0511     | Česká Lípa   | 5101       | Česká Lípa   |
| Ralsko                 | 562017   | CZ0511     | Česká Lípa   | 5101       | Česká Lípa   |
| Stráž pod Ralskem      | 562092   | CZ0511     | Česká Lípa   | 5101       | Česká Lípa   |
| Velký Valtínov         | 562203   | CZ0511     | Česká Lípa   | 5101       | Česká Lípa   |
| Frýdlant (51021)       |          |            |              |            |              |
| Bílý Potok             | 546631   | CZ0513     | Liberec      | 5102       | Frýdlant     |
| Bulovka                | 563935   | CZ0513     | Liberec      | 5102       | Frýdlant     |
| Černousy               | 545996   | CZ0513     | Liberec      | 5102       | Frýdlant     |
| Dětrichov              | 546607   | CZ0513     | Liberec      | 5102       | Frýdlant     |
| Dolní Řasnice          | 563994   | CZ0513     | Liberec      | 5102       | Frýdlant     |
| Frýdlant               | 564028   | CZ0513     | Liberec      | 5102       | Frýdlant     |
| Habartice              | 564036   | CZ0513     | Liberec      | 5102       | Frýdlant     |

Tab. 3. Seznam obcí Libereckého kraje podle správních obvodů pověřených obecních úřadů k 31. 12. 2005

pokračování

| Název obce                    | Kód obce | Kód okresu | Název okresu   | Kód SO ORP | Název SO ORP   |
|-------------------------------|----------|------------|----------------|------------|----------------|
| Hejnice                       | 564044   | CZ0513     | Liberec        | 5102       | Frýdlant       |
| Heřmanice                     | 544353   | CZ0513     | Liberec        | 5102       | Frýdlant       |
| Horní Řasnice                 | 564079   | CZ0513     | Liberec        | 5102       | Frýdlant       |
| Krásný Les                    | 564168   | CZ0513     | Liberec        | 5102       | Frýdlant       |
| Kunratice                     | 530433   | CZ0513     | Liberec        | 5102       | Frýdlant       |
| Pertoltice                    | 564311   | CZ0513     | Liberec        | 5102       | Frýdlant       |
| Raspenava                     | 564371   | CZ0513     | Liberec        | 5102       | Frýdlant       |
| Višňová                       | 564494   | CZ0513     | Liberec        | 5102       | Frýdlant       |
| Nové Město pod Smrkem (51022) |          |            |                |            |                |
| Jindřichovice pod Smrkem      | 564133   | CZ0513     | Liberec        | 5102       | Frýdlant       |
| Lázně Libverda                | 564206   | CZ0513     | Liberec        | 5102       | Frýdlant       |
| Nové Město pod Smrkem         | 564265   | CZ0513     | Liberec        | 5102       | Frýdlant       |
| Jablonec nad Nisou (51031)    |          |            |                |            |                |
| Bedřichov                     | 563536   | CZ0512     | Jablonec n. N. | 5103       | Jablonec n. N. |
| Dalešice                      | 530425   | CZ0512     | Jablonec n. N. | 5103       | Jablonec n. N. |
| Jablonec nad Nisou            | 563510   | CZ0512     | Jablonec n. N. | 5103       | Jablonec n. N. |
| Janov nad Nisou               | 563595   | CZ0512     | Jablonec n. N. | 5103       | Jablonec n. N. |
| Josefův Důl                   | 563633   | CZ0512     | Jablonec n. N. | 5103       | Jablonec n. N. |
| Lučany nad Nisou              | 563692   | CZ0512     | Jablonec n. N. | 5103       | Jablonec n. N. |
| Maršovice                     | 563714   | CZ0512     | Jablonec n. N. | 5103       | Jablonec n. N. |
| Nová Ves nad Nisou            | 563731   | CZ0512     | Jablonec n. N. | 5103       | Jablonec n. N. |
| Pulečň                        | 546577   | CZ0512     | Jablonec n. N. | 5103       | Jablonec n. N. |
| Rádlo                         | 563781   | CZ0512     | Jablonec n. N. | 5103       | Jablonec n. N. |
| Rychnov u Jablonce nad Nisou  | 563790   | CZ0512     | Jablonec n. N. | 5103       | Jablonec n. N. |
| Jilemnice (51041)             |          |            |                |            |                |
| Benecko                       | 576981   | CZ0514     | Semily         | 5104       | Jilemnice      |
| Bukovina u Čisté              | 577031   | CZ0514     | Semily         | 5104       | Jilemnice      |
| Čistá u Horek                 | 577057   | CZ0514     | Semily         | 5104       | Jilemnice      |
| Horka u Staré Paky            | 574201   | CZ0514     | Semily         | 5104       | Jilemnice      |
| Horní Branná                  | 577120   | CZ0514     | Semily         | 5104       | Jilemnice      |
| Jestřabí v Krkonoších         | 577189   | CZ0514     | Semily         | 5104       | Jilemnice      |
| Jilemnice                     | 577197   | CZ0514     | Semily         | 5104       | Jilemnice      |
| Kruh                          | 577243   | CZ0514     | Semily         | 5104       | Jilemnice      |
| Levínská Olešnice             | 577375   | CZ0514     | Semily         | 5104       | Jilemnice      |
| Martinice v Krkonoších        | 573418   | CZ0514     | Semily         | 5104       | Jilemnice      |
| Mříčná                        | 577332   | CZ0514     | Semily         | 5104       | Jilemnice      |
| Peřimov                       | 577391   | CZ0514     | Semily         | 5104       | Jilemnice      |
| Poniklá                       | 577405   | CZ0514     | Semily         | 5104       | Jilemnice      |
| Roztoky u Jilemnice           | 577499   | CZ0514     | Semily         | 5104       | Jilemnice      |
| Studenec                      | 577553   | CZ0514     | Semily         | 5104       | Jilemnice      |
| Svojek                        | 577561   | CZ0514     | Semily         | 5104       | Jilemnice      |
| Víchová nad Jizerou           | 577651   | CZ0514     | Semily         | 5104       | Jilemnice      |
| Vítkovice                     | 577669   | CZ0514     | Semily         | 5104       | Jilemnice      |
| Rokytnice nad Jizerou (51042) |          |            |                |            |                |
| Jablonec nad Jizerou          | 577162   | CZ0514     | Semily         | 5104       | Jilemnice      |
| Paseky nad Jizerou            | 547476   | CZ0514     | Semily         | 5104       | Jilemnice      |
| Rokytnice nad Jizerou         | 577456   | CZ0514     | Semily         | 5104       | Jilemnice      |
| Český Dub (51051)             |          |            |                |            |                |
| Bílá                          | 563901   | CZ0513     | Liberec        | 5105       | Liberec        |
| Cetenov                       | 563943   | CZ0513     | Liberec        | 5105       | Liberec        |
| Český Dub                     | 563960   | CZ0513     | Liberec        | 5105       | Liberec        |
| Hlavice                       | 564052   | CZ0513     | Liberec        | 5105       | Liberec        |

Tab. 3. Seznam obcí Libereckého kraje podle správních obvodů pověřených obecních úřadů k 31. 12. 2005

pokračování

| Název obce                     | Kód obce | Kód okresu | Název okresu | Kód SO ORP | Název SO ORP |
|--------------------------------|----------|------------|--------------|------------|--------------|
| Janův Důl                      | 546658   | CZ0513     | Liberec      | 5105       | Liberec      |
| Křížany                        | 564184   | CZ0513     | Liberec      | 5105       | Liberec      |
| Osečná                         | 564290   | CZ0513     | Liberec      | 5105       | Liberec      |
| Proseč pod Ještědem            | 544345   | CZ0513     | Liberec      | 5105       | Liberec      |
| Světlá pod Ještědem            | 564427   | CZ0513     | Liberec      | 5105       | Liberec      |
| Všelibice                      | 564532   | CZ0513     | Liberec      | 5105       | Liberec      |
| Zdílava                        | 564541   | CZ0513     | Liberec      | 5105       | Liberec      |
| Hodkovice nad Mohelkou (51052) |          |            |              |            |              |
| Hodkovice nad Mohelkou         | 564061   | CZ0513     | Liberec      | 5105       | Liberec      |
| Hrádek nad Nisou (51053)       |          |            |              |            |              |
| Hrádek nad Nisou               | 564095   | CZ0513     | Liberec      | 5105       | Liberec      |
| Chotyně                        | 564109   | CZ0513     | Liberec      | 5105       | Liberec      |
| Rynoltice                      | 564397   | CZ0513     | Liberec      | 5105       | Liberec      |
| Chrastava (51054)              |          |            |              |            |              |
| Bílý Kostel nad Nisou          | 563919   | CZ0513     | Liberec      | 5105       | Liberec      |
| Chrastava                      | 564117   | CZ0513     | Liberec      | 5105       | Liberec      |
| Kryštofovo Údolí               | 564176   | CZ0513     | Liberec      | 5105       | Liberec      |
| Mníšek                         | 564231   | CZ0513     | Liberec      | 5105       | Liberec      |
| Nová Ves                       | 546593   | CZ0513     | Liberec      | 5105       | Liberec      |
| Oldřichov v Hájích             | 564281   | CZ0513     | Liberec      | 5105       | Liberec      |
| Jablonné v Podještědí (51055)  |          |            |              |            |              |
| Jablonné v Podještědí          | 561631   | CZ0511     | Česká Lípa   | 5105       | Liberec      |
| Janovice v Podještědí          | 561657   | CZ0511     | Česká Lípa   | 5105       | Liberec      |
| Liberec (51056)                |          |            |              |            |              |
| Dlouhý Most                    | 530468   | CZ0513     | Liberec      | 5105       | Liberec      |
| Jeřmanice                      | 530484   | CZ0513     | Liberec      | 5105       | Liberec      |
| Liberec                        | 563889   | CZ0513     | Liberec      | 5105       | Liberec      |
| Stráž nad Nisou                | 544477   | CZ0513     | Liberec      | 5105       | Liberec      |
| Šimonovice                     | 564460   | CZ0513     | Liberec      | 5105       | Liberec      |
| Cvikov (51061)                 |          |            |              |            |              |
| Cvikov                         | 561479   | CZ0511     | Česká Lípa   | 5106       | Nový Bor     |
| Krompach                       | 561738   | CZ0511     | Česká Lípa   | 5106       | Nový Bor     |
| Kunratice u Cvikova            | 561746   | CZ0511     | Česká Lípa   | 5106       | Nový Bor     |
| Mařenice                       | 561827   | CZ0511     | Česká Lípa   | 5106       | Nový Bor     |
| Svor                           | 562131   | CZ0511     | Česká Lípa   | 5106       | Nový Bor     |
| Nový Bor (51062)               |          |            |              |            |              |
| Chotovice                      | 561622   | CZ0511     | Česká Lípa   | 5106       | Nový Bor     |
| Kamenický Šenov                | 561681   | CZ0511     | Česká Lípa   | 5106       | Nový Bor     |
| Nový Bor                       | 561860   | CZ0511     | Česká Lípa   | 5106       | Nový Bor     |
| Okrouhlá                       | 561894   | CZ0511     | Česká Lípa   | 5106       | Nový Bor     |
| Polevsko                       | 561959   | CZ0511     | Česká Lípa   | 5106       | Nový Bor     |
| Prysk                          | 561991   | CZ0511     | Česká Lípa   | 5106       | Nový Bor     |
| Radvanec                       | 530387   | CZ0511     | Česká Lípa   | 5106       | Nový Bor     |
| Skalice u České Lípy           | 562025   | CZ0511     | Česká Lípa   | 5106       | Nový Bor     |
| Sloup v Čechách                | 562050   | CZ0511     | Česká Lípa   | 5106       | Nový Bor     |
| Slunečná                       | 546275   | CZ0511     | Česká Lípa   | 5106       | Nový Bor     |
| Svojkov                        | 546283   | CZ0511     | Česká Lípa   | 5106       | Nový Bor     |
| Lomnice nad Popelkou (51071)   |          |            |              |            |              |
| Bělá                           | 576972   | CZ0514     | Semily       | 5107       | Semily       |
| Bradlecká Lhota                | 577014   | CZ0514     | Semily       | 5107       | Semily       |
| Košťálov                       | 577235   | CZ0514     | Semily       | 5107       | Semily       |
| Libštát                        | 577294   | CZ0514     | Semily       | 5107       | Semily       |

Tab. 3. Seznam obcí Libereckého kraje podle správních obvodů pověřených obecních úřadů k 31. 12. 2005

pokračování

| Název obce                      | Kód obce | Kód okresu | Název okresu   | Kód SO ORP | Název SO ORP |
|---------------------------------|----------|------------|----------------|------------|--------------|
| Lomnice nad Popelkou            | 577308   | CZ0514     | Semily         | 5107       | Semily       |
| Nová Ves nad Popelkou           | 577341   | CZ0514     | Semily         | 5107       | Semily       |
| Stružinec                       | 577545   | CZ0514     | Semily         | 5107       | Semily       |
| Syřenov                         | 577570   | CZ0514     | Semily         | 5107       | Semily       |
| Veselá                          | 577642   | CZ0514     | Semily         | 5107       | Semily       |
| Semily (51072)                  |          |            |                |            |              |
| Benešov u Semil                 | 576999   | CZ0514     | Semily         | 5107       | Semily       |
| Bozkov                          | 577006   | CZ0514     | Semily         | 5107       | Semily       |
| Bystrá nad Jizerou              | 577049   | CZ0514     | Semily         | 5107       | Semily       |
| Háje nad Jizerou                | 577073   | CZ0514     | Semily         | 5107       | Semily       |
| Chuchelna                       | 577154   | CZ0514     | Semily         | 5107       | Semily       |
| Jesenný                         | 577171   | CZ0514     | Semily         | 5107       | Semily       |
| Příkrý                          | 577421   | CZ0514     | Semily         | 5107       | Semily       |
| Roprachtice                     | 577464   | CZ0514     | Semily         | 5107       | Semily       |
| Roztoky u Semil                 | 577481   | CZ0514     | Semily         | 5107       | Semily       |
| Semily                          | 576964   | CZ0514     | Semily         | 5107       | Semily       |
| Slaná                           | 577529   | CZ0514     | Semily         | 5107       | Semily       |
| Vysoké nad Jizerou              | 577693   | CZ0514     | Semily         | 5107       | Semily       |
| Záhoří                          | 577707   | CZ0514     | Semily         | 5107       | Semily       |
| Tanvald (51081)                 |          |            |                |            |              |
| Albrechtice v Jizerských horách | 563528   | CZ0512     | Jablonec n. N. | 5108       | Tanvald      |
| Desná                           | 563552   | CZ0512     | Jablonec n. N. | 5108       | Tanvald      |
| Harrachov                       | 577081   | CZ0514     | Semily         | 5108       | Tanvald      |
| Jiřetín pod Bukovou             | 546585   | CZ0512     | Jablonec n. N. | 5108       | Tanvald      |
| Kořenov                         | 563668   | CZ0512     | Jablonec n. N. | 5108       | Tanvald      |
| Plavy                           | 563757   | CZ0512     | Jablonec n. N. | 5108       | Tanvald      |
| Smržovka                        | 563811   | CZ0512     | Jablonec n. N. | 5108       | Tanvald      |
| Tanvald                         | 563820   | CZ0512     | Jablonec n. N. | 5108       | Tanvald      |
| Velké Hamry                     | 563838   | CZ0512     | Jablonec n. N. | 5108       | Tanvald      |
| Zlatá Olešnice                  | 563862   | CZ0512     | Jablonec n. N. | 5108       | Tanvald      |
| Turnov (51091)                  |          |            |                |            |              |
| Čtveřín                         | 544531   | CZ0513     | Liberec        | 5109       | Turnov       |
| Frýdštejn                       | 563579   | CZ0512     | Jablonec n. N. | 5109       | Turnov       |
| Holenice                        | 577111   | CZ0514     | Semily         | 5109       | Turnov       |
| Hrubá Skála                     | 577146   | CZ0514     | Semily         | 5109       | Turnov       |
| Jenišovice                      | 563609   | CZ0512     | Jablonec n. N. | 5109       | Turnov       |
| Kacanovy                        | 577201   | CZ0514     | Semily         | 5109       | Turnov       |
| Karlovice                       | 577219   | CZ0514     | Semily         | 5109       | Turnov       |
| Klokočí                         | 577227   | CZ0514     | Semily         | 5109       | Turnov       |
| Kobyly                          | 564141   | CZ0513     | Liberec        | 5109       | Turnov       |
| Ktová                           | 547484   | CZ0514     | Semily         | 5109       | Turnov       |
| Lažany                          | 545937   | CZ0513     | Liberec        | 5109       | Turnov       |
| Loučky                          | 573400   | CZ0514     | Semily         | 5109       | Turnov       |
| Malá Skála                      | 563706   | CZ0512     | Jablonec n. N. | 5109       | Turnov       |
| Mírová pod Kozákovem            | 577316   | CZ0514     | Semily         | 5109       | Turnov       |
| Modříšice                       | 577324   | CZ0514     | Semily         | 5109       | Turnov       |
| Ohrazenice                      | 577359   | CZ0514     | Semily         | 5109       | Turnov       |
| Olešnice                        | 577367   | CZ0514     | Semily         | 5109       | Turnov       |
| Paceřice                        | 545953   | CZ0513     | Liberec        | 5109       | Turnov       |
| Pěňčín                          | 564303   | CZ0513     | Liberec        | 5109       | Turnov       |
| Přepeře                         | 577413   | CZ0514     | Semily         | 5109       | Turnov       |
| Příšovice                       | 564354   | CZ0513     | Liberec        | 5109       | Turnov       |

Tab. 3. Seznam obcí Libereckého kraje podle správních obvodů pověřených obecních úřadů k 31. 12. 2005

dokončení

| Název obce             | Kód obce | Kód okresu | Název okresu   | Kód SO ORP | Název SO ORP |
|------------------------|----------|------------|----------------|------------|--------------|
| Radimovice             | 544582   | CZ0513     | Liberec        | 5109       | Turnov       |
| Radostná pod Kozákovem | 577430   | CZ0514     | Semily         | 5109       | Turnov       |
| Rakousy                | 577448   | CZ0514     | Semily         | 5109       | Turnov       |
| Rovensko pod Troskami  | 577472   | CZ0514     | Semily         | 5109       | Turnov       |
| Soběslavice            | 564401   | CZ0513     | Liberec        | 5109       | Turnov       |
| Svijanský Újezd        | 564435   | CZ0513     | Liberec        | 5109       | Turnov       |
| Svijany                | 564443   | CZ0513     | Liberec        | 5109       | Turnov       |
| Sychrov                | 564451   | CZ0513     | Liberec        | 5109       | Turnov       |
| Tatobity               | 577596   | CZ0514     | Semily         | 5109       | Turnov       |
| Troskovice             | 577600   | CZ0514     | Semily         | 5109       | Turnov       |
| Turnov                 | 577626   | CZ0514     | Semily         | 5109       | Turnov       |
| Vlastibořice           | 564516   | CZ0513     | Liberec        | 5109       | Turnov       |
| Všeň                   | 577677   | CZ0514     | Semily         | 5109       | Turnov       |
| Vyskeř                 | 577685   | CZ0514     | Semily         | 5109       | Turnov       |
| Žďárek                 | 544604   | CZ0513     | Liberec        | 5109       | Turnov       |
| Žernov                 | 577723   | CZ0514     | Semily         | 5109       | Turnov       |
| Železný Brod (51101)   |          |            |                |            |              |
| Držkov                 | 563561   | CZ0512     | Jablonec n. N. | 5110       | Železný Brod |
| Jílové u Držkova       | 563617   | CZ0512     | Jablonec n. N. | 5110       | Železný Brod |
| Koberovy               | 563641   | CZ0512     | Jablonec n. N. | 5110       | Železný Brod |
| Líšný                  | 563676   | CZ0512     | Jablonec n. N. | 5110       | Železný Brod |
| Loužnice               | 563684   | CZ0512     | Jablonec n. N. | 5110       | Železný Brod |
| Pěnčín                 | 563749   | CZ0512     | Jablonec n. N. | 5110       | Železný Brod |
| Radčice                | 563773   | CZ0512     | Jablonec n. N. | 5110       | Železný Brod |
| Skuhrov                | 563803   | CZ0512     | Jablonec n. N. | 5110       | Železný Brod |
| Vlastiboř              | 563846   | CZ0512     | Jablonec n. N. | 5110       | Železný Brod |
| Zásada                 | 563854   | CZ0512     | Jablonec n. N. | 5110       | Železný Brod |
| Železný Brod           | 563871   | CZ0512     | Jablonec n. N. | 5110       | Železný Brod |