

Nezaměstnanost v Libereckém kraji opět poklesla

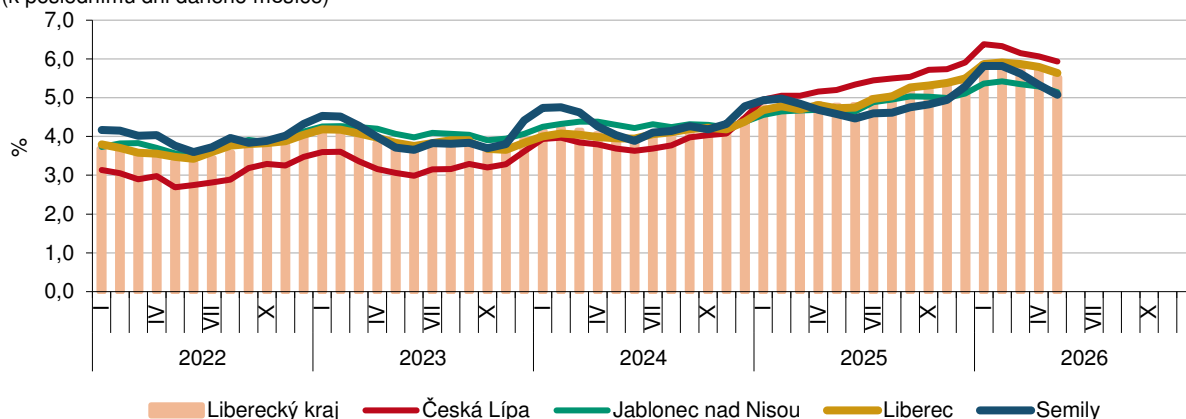
10. 6. 2026

Nezaměstnanost v Libereckém kraji se ke konci května 2026 v porovnání s předchozím měsícem snížila o 0,16 p. b. na 5,52 %. Počet uchazečů byl nižší o 2,6 %, počet volných míst se zvýšil o 3,1 %.

K 31. květnu 2026 dosáhl podíl nezaměstnaných v Libereckém kraji 5,52 % a mezi kraji Česka se jednalo o 4. nejvyšší hodnotu. Meziměsíčně se nezaměstnanost snížila o 0,16 procentního bodu (p. b.), ve srovnání s koncem května 2025 však byla hodnota tohoto ukazatele vyšší o 0,72 p. b. Nezaměstnanost žen ve srovnání s koncem dubna 2026 poklesla o 0,09 p. b. na 6,13 %, u mužů se hodnota ukazatele snížila o 0,23 p. b. na 4,92 %.

Podíl nezaměstnaných na obyvatelstvu v Libereckém kraji a jeho okresech

(k poslednímu dni daného měsíce)

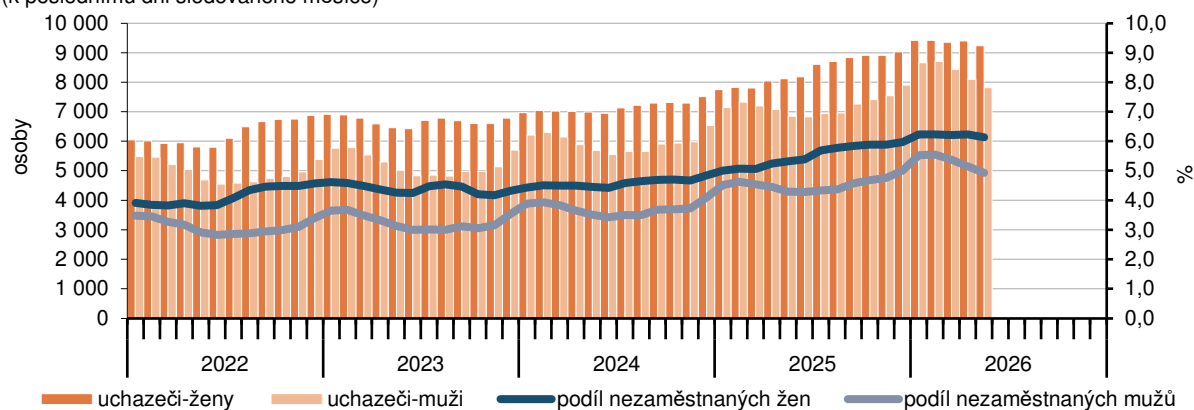


Pozn.: Podíl nezaměstnaných na obyvatelstvu = podíl dosažitelných uchazečů o zaměstnání ve věku 15–64 let k obyvatelstvu ve stejném věku (v %)

Zdroj: Ministerstvo práce a sociálních věcí

Nezaměstnanost podle pohlaví v Libereckém kraji v jednotlivých měsících

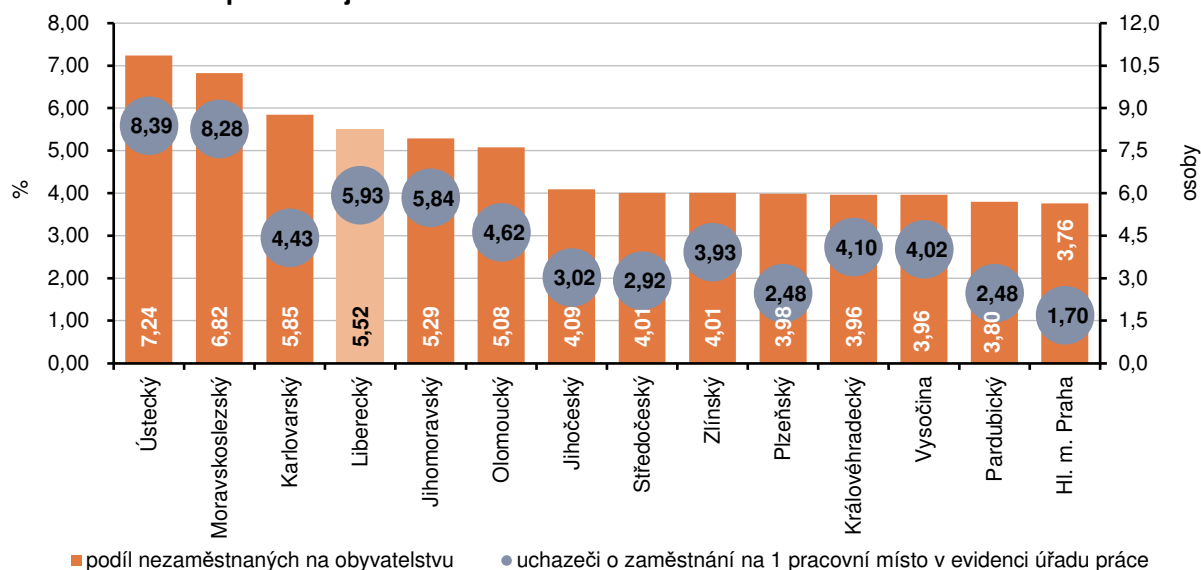
(k poslednímu dni sledovaného měsíce)



Zdroj: Ministerstvo práce a sociálních věcí

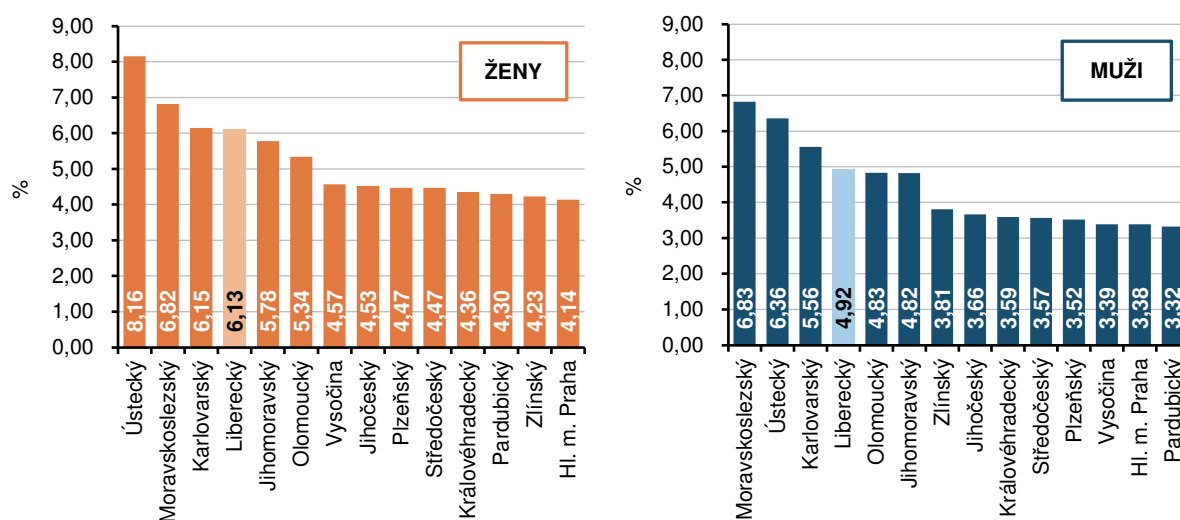
Meziměsíční snížení nezaměstnanosti vykázaly také všechny okresy Libereckého kraje – nejvýrazněji nezaměstnanost poklesla v okrese Semily (-0,26 p. b. na 5,07 %, nejnižší podíl v kraji), následoval okres Liberec (-0,16 p. b. na 5,64 %), okres Jablonec nad Nisou (-0,14 p. b. na 5,14 %) a okres Česká Lípa (-0,13 p. b. na 5,93 %, tj. nejvyšší podíl v kraji). V porovnání 75 okresů¹ Česka se okres Semily umístil na 48. příčce, 49. pozice patřila okresu Jablonec nad Nisou, 59. pozice okresu Liberec a okres Česká Lípa obsadil 61. místo. Nejnižší podíl nezaměstnaných zaznamenal opět okres Praha-východ společně s okresem Praha-západ (1,85 %), nejvyšší vykázal okres Karviná (10,36 %).

Nezaměstnanost podle krajů k 31. 5. 2026



Zdroj: Ministerstvo práce a sociálních věcí

Podíl nezaměstnaných podle pohlaví a krajů k 31. 5. 2026

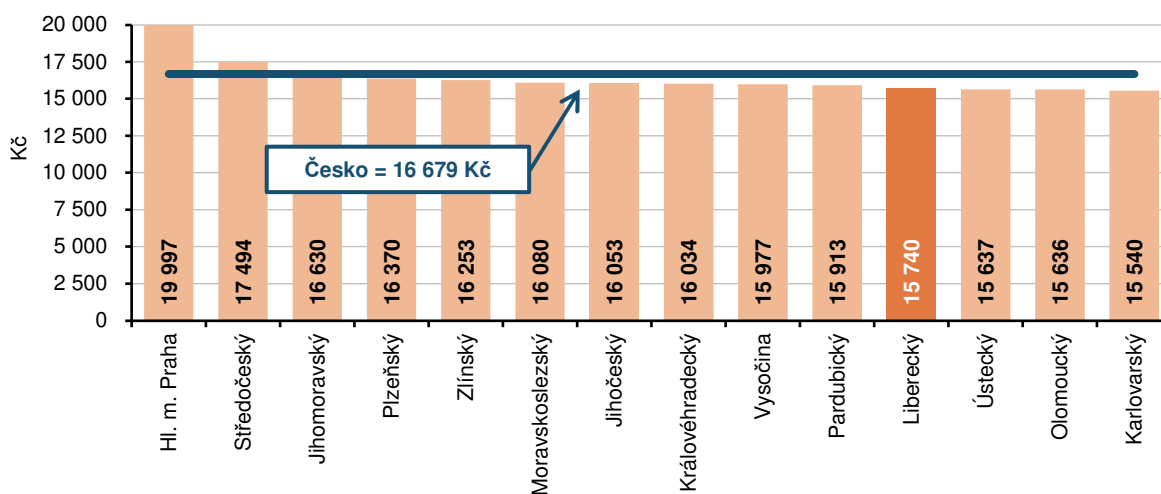


Zdroj: Ministerstvo práce a sociálních věcí

¹ Od ledna 2025 začalo MPSV publikovat sloučená data za okresy Praha-východ a Praha-západ a také za okresy Plzeň-jih a Plzeň-sever.

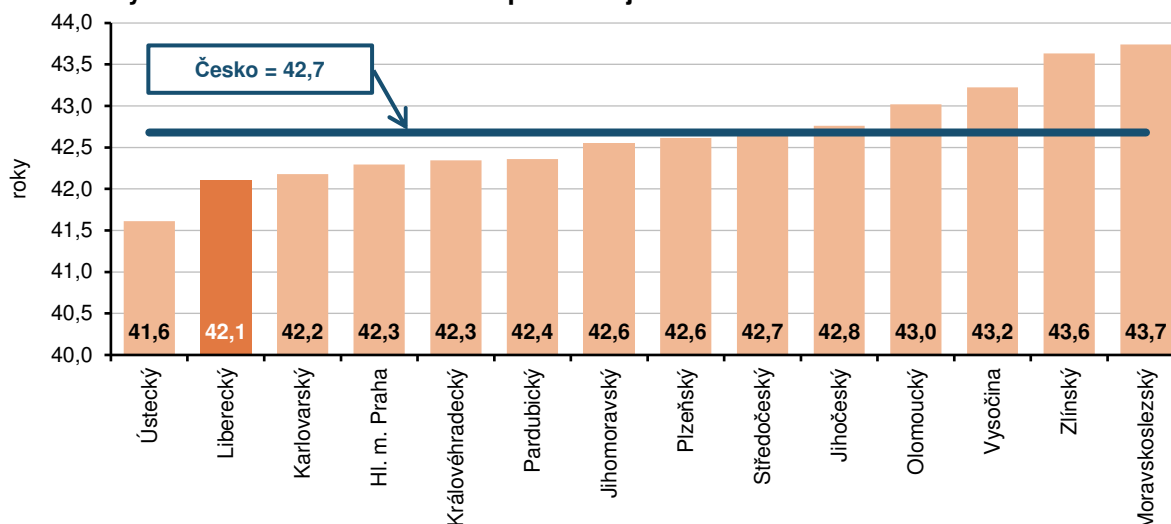
Podíl nezaměstnaných se v celém Česku meziměsíčně snížil o 0,10 p. b. na 4,82 %. Nižší podíl nezaměstnaných pak vykázaly také všechny ostatní regiony. Nejvýraznější pokles podílu nezaměstnaných vykázal Liberecký kraj (již zmíněných -0,16 p. b.), po kterém následoval kraj Jihočeský (-0,14 p. b. na 4,09 %). Nejnižší nezaměstnanost celkem a také u žen evidovalo hlavní město Praha (3,76 % celkem, 4,14 % v případě žen). Nejnižší nezaměstnanost mužů byla vykázána v Pardubickém kraji (3,32 %). Nejvyšší podíl nezaměstnaných celkem a žen evidoval Ústecký kraj (7,24 %, resp. 8,16 %), nejvyšší podíl mužů Moravskoslezský kraj (6,83 %). Libereckým ženám i mužům patřila v tomto srovnání 4. nejhorší pozice.

Průměrná výše měsíční podpory v nezaměstnanosti podle krajů k 31. 5. 2026



Zdroj: Ministerstvo práce a sociálních věcí

Průměrný věk uchazečů o zaměstnání podle krajů k 31. 5. 2026

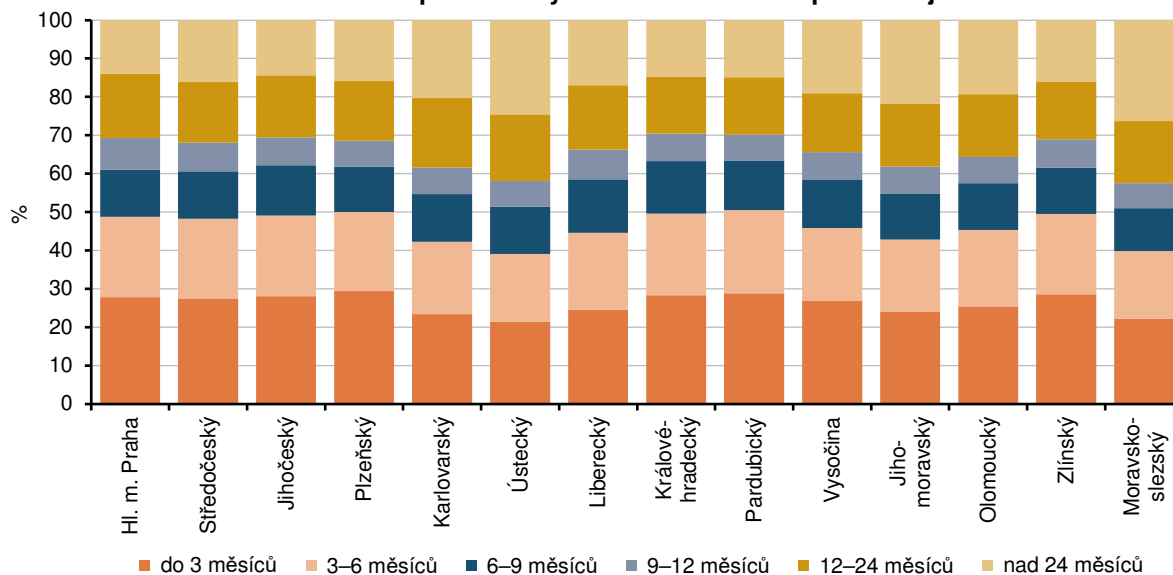


Zdroj: Ministerstvo práce a sociálních věcí

K 31. 5. 2026 registrovaly úřady práce v Libereckém kraji celkem 17 047 neumístěných uchazečů o zaměstnání, tj. o 456 osob (2,6 %) méně než ke konci dubna 2026. Počet žen bez zaměstnání se snížil o 169 osob (-1,8 %) a 9 234 žen představovalo 54,2 % celkového počtu nezaměstnaných. Počet nezaměstnaných mužů byl nižší o 287 osob (-3,5 %) a činil 7 813 osob. Osoby se zdravotním

postižením tvořily 12,9 % uchazečů, absolventi a mladiství představovali 5,4 % nezaměstnaných. Do skupiny dosažitelných ve věku 15–64 let patřilo 15 801 uchazečů (tj. 92,7 % z celkového počtu nezaměstnaných), z toho bylo 8 593 žen. Podporu v nezaměstnanosti pobíralo 4 716 uchazečů (tj. 27,7 % z celkového počtu uchazečů) a její průměrná výše dosáhla částky 15 740 Kč, tj. o 939 Kč pod republikovým průměrem. Nejvyšší podporu v rámci krajů pobírali nezaměstnaní v hlavním městě Praze (19 997 Kč), nejnižší uchazeči v Karlovarském kraji (15 540 Kč). Uchazečům o zaměstnání v Libereckém kraji bylo v průměru 42,1 let. Více než 46 % uchazečů připadlo do věkové kategorie 45 až 64 let (46,1 %) s tím, že nejvyšší podíl představovali uchazeči ve věku 60 až 64 let (12,4 %). Do kategorie 65 a více let patřilo 1,2 % uchazečů, nejmladší uchazeči do 19 let tvořili 6,2 % nezaměstnaných. Podíl dlouhodobě nezaměstnaných (tj. nezaměstnaných evidovaných na úřadech práce déle než 12 měsíců) dosáhl v našem kraji 33,8 %. V mezikrajském srovnání se tento ukazatel pohyboval v intervalu od 29,6 % v Královéhradeckém do 42,6 % v Moravskoslezském kraji.

Struktura uchazečů o zaměstnání podle délky nezaměstnanosti a podle krajů k 31. 5. 2026



Zdroj: Ministerstvo práce a sociálních věcí

K 31. 5. 2026 bylo v Libereckém kraji k dispozici 2 873 volných pracovních míst, tj. v porovnání s minulým měsícem o 86 pozic více (+3,1 %). V průběhu sledovaného měsíce bylo nově nahlášeno 889 míst, 32 míst bylo obsazeno, 780 míst zrušeno a 9 míst uvolněno. Osobám se zdravotním postižením vyhovovalo 258 míst (9,0 % z celkového počtu), pro absolventy a mladistvé bylo určeno 456 míst (15,9 %).

V přepočtu na jedno volné pracovní místo připadlo v našem kraji 5,93 uchazečů o zaměstnání, tj. o 2,13 uchazečů více než v rámci celého Česka. V mezikrajském srovnání se hodnota ukazatele pohybovala od 1,70 uchazečů v hlavním městě Praze do 8,39 uchazečů v Ústeckém kraji. Hodnota vykázaná v Libereckém kraji byla 3. nejvyšší. V rámci okresů Libereckého kraje nejméně uchazečů na jedno volné místo připadlo v okrese Liberec (4,75 uchazečů), nejvíce v okrese Jablonec nad Nisou (9,98 uchazečů).

Poznámka:

Na základě novely zákona o zaměstnanosti, která nabyla účinnosti 1. července 2024, došlo k zavedení maximální lhůty, po kterou je možné vést volné pracovní místo v evidenci Úřadu práce ČR. Podle této úpravy je neobsazené volné pracovní místo vedeno v evidenci po dobu maximálně

6 měsíců ode dne jeho oznámení zaměstnavatelem příslušné krajské pobočce ÚP ČR. Výjimku tvoří pracovní místa, na jejichž obsazení probíhá řízení o vydání zaměstnanecké karty, modré karty nebo povolení k zaměstnání cizince. V důsledku automatické expirace volných pracovních míst dochází k výraznému poklesu jejich počtu v evidenci ÚP ČR. Tento pokles bude nejvýraznější v lednu 2025, kdy expirují všechna volná pracovní místa nahlášená před 1. červencem 2024.

Kontakt:

Ondřej Beneš

Oddělení informačních služeb

Krajská správa ČSÚ v Liberci

T: +420 705 698 145

E: infoservislbc@csu.gov.cz

Přílohy:

Nezaměstnanost v Česku podle krajů a v okresech Libereckého kraje k 31. 5. 2026

Zdroj: Ministerstvo práce a sociálních věcí ČR

	Uchazeči o zaměstnání v evidenci úřadů práce		z toho			Podíl nezaměstnaných na obyvatelstvu (%) ¹⁾			Pracovní místa v evidenci úřadů práce		Uchazeči o zaměstnání na 1 pracovní místo v evidenci úřadu práce
	celkem	meziměsíční přírůstek/úbytek (%)	dosažitelní ve věku 15–64 let	ženy	s podporou v nezaměstnanosti	celkem	ženy	muži	celkem	meziměsíční přírůstek/úbytek (%)	
Česko	358 852	-1,5	337 309	190 746	99 494	4,82	5,24	4,42	94 380	-0,1	3,80
v tom kraje:											
Hl. m. Praha	38 030	-0,5	35 328	20 733	11 034	3,76	4,14	3,38	22 416	-7,1	1,70
Středočeský	40 807	-1,1	38 217	22 381	12 721	4,01	4,47	3,57	13 967	0,5	2,92
Jihočeský	17 868	-2,9	16 812	9 688	5 471	4,09	4,53	3,66	5 909	3,0	3,02
Plzeňský	16 833	-1,2	15 823	9 211	5 350	3,98	4,47	3,52	6 800	-9,1	2,48
Karlovarský	11 852	-1,6	10 992	6 129	2 493	5,85	6,15	5,56	2 675	3,4	4,43
Ústecký	40 109	-1,5	37 569	22 051	8 151	7,24	8,16	6,36	4 781	-0,8	8,39
Liberecký	17 047	-2,6	15 801	9 234	4 716	5,52	6,13	4,92	2 873	3,1	5,93
v tom okresy:											
Česká Lípa	4 133	-2,6	3 917	2 347	1 204	5,93	6,94	4,97	663	8,0	6,23
Jablonec n. N.	3 252	-2,2	3 008	1 736	827	5,14	5,62	4,68	326	0,6	9,98
Liberec	7 238	-2,0	6 597	3 887	1 892	5,64	6,18	5,11	1 524	3,6	4,75
Semily	2 424	-4,9	2 279	1 264	793	5,07	5,49	4,68	360	-4,8	6,73
Královéhradecký	14 785	-2,9	13 744	7 935	4 724	3,96	4,36	3,59	3 602	4,6	4,10
Pardubický	13 452	-2,6	12 779	7 360	4 423	3,80	4,30	3,32	5 426	13,8	2,48
Vysočina	13 690	-2,1	12 840	7 580	4 395	3,96	4,57	3,39	3 407	2,3	4,02
Jihomoravský	43 982	-1,7	41 512	23 462	12 133	5,29	5,78	4,82	7 530	4,4	5,84
Olomoucký	21 035	-1,7	20 176	10 804	5 844	5,08	5,34	4,83	4 554	5,3	4,62
Zlínský	15 376	-2,0	14 540	7 846	5 233	4,01	4,23	3,81	3 917	6,8	3,93
Moravskoslezský	53 986	-0,8	51 176	26 332	12 806	6,82	6,82	6,83	6 523	3,3	8,28

¹⁾ podíl nezaměstnaných na obyvatelstvu = počet dosažitelných uchazečů o zaměstnání ve věku 15–64 let / počet obyvatel ve věku 15–64 let v %

Uchazeči o zaměstnání a pracovní místa v evidenci úřadů práce v Libereckém kraji a jeho okresech k 31. 5. 2026

Zdroj: Ministerstvo práce a sociálních věcí ČR

	Liberecký kraj	v tom okresy			
		Česká Lípa	Jablonec nad Nisou	Liberec	Semily
Uchazeči o zaměstnání v evidenci úřadu práce					
stav ke konci minulého měsíce	17 503	4 242	3 326	7 385	2 550
nově zařazení do evidence	1 701	405	313	750	233
nově ukončené evidence a vyřazení z evidence	2 153	506	383	900	364
v tom:					
umístění celkem	1 605	386	286	654	279
z toho úřadem práce	1 288	345	230	548	165
sankční vyřazení	263	77	62	83	41
ostatní	285	43	35	163	44
stav ke konci sledovaného měsíce	17 047	4 133	3 252	7 238	2 424
z toho:					
dosažitelní ve věku 15–64 let	15 801	3 917	3 008	6 597	2 279
ženy	9 234	2 347	1 736	3 887	1 264
z toho dosažitelné ve věku 15–64 let	8 593	2 227	1 618	3 555	1 193
osoby se zdravotním postižením	2 201	618	411	832	340
absolventi a mladiství	924	274	159	325	166
Pracovní místa v evidenci úřadu práce					
stav ke konci minulého měsíce	2 787	614	324	1 471	378
nově hlášená místa	889	137	80	618	54
obsazená místa	32	1	6	25	-
zrušená místa	780	87	76	545	72
uvolněná místa	9	-	4	5	-
stav ke konci sledovaného měsíce	2 873	663	326	1 524	360
z toho pro:					
osoby se zdravotním postižením	258	41	22	178	17
absolventy a mladistvé	456	76	36	269	75
Uchazeči o zaměstnání v evidenci úřadu práce s podporou v nezaměstnanosti	4 716	1 204	827	1 892	793
z toho:					
dosažitelní ve věku 15–64 let	4 631	1 183	810	1 860	778
ženy	2 664	718	469	1 039	438
osoby se zdravotním postižením	602	204	111	192	95
absolventi a mladiství	27	7	1	12	7

Podíl nezaměstnaných na obyvatelstvu podle okresů Česka k 31. 5. 2026

Zdroj: Ministerstvo práce a sociálních věcí ČR

	Podíl nezaměst- naných na obyvatelstvu ¹⁾ (%)	Pořadí		Podíl nezaměst- naných na obyvatelstvu ¹⁾ (%)	Pořadí
Česko	4,82	x			
v tom okres:					
Praha-východ a Praha-západ	1,85	1.	Cheb	4,57	39.
Rychnov nad Kněžnou	2,63	2.	Opava	4,60	40.
Pelhřimov	3,14	3.	Rokycany	4,65	41.
Zlín	3,32	4.	Frýdek-Místek	4,65	42.
Kroměříž	3,34	5.	Olomouc	4,68	43.
Benešov	3,43	6.	Prostějov	4,68	44.
Ústí nad Orlicí	3,44	7.	Náchod	4,75	45.
Mladá Boleslav	3,53	8.	Nový Jičín	4,75	46.
Jindřichův Hradec	3,56	9.	Litoměřice	4,76	47.
Jičín	3,57	10.	Semily	5,07	48.
Plzeň-jih a Plzeň-sever	3,58	11.	Jablonec nad Nisou	5,14	49.
Klatovy	3,67	12.	Český Krumlov	5,14	50.
Chrudim	3,72	13.	Kladno	5,15	51.
Havlíčkův Brod	3,76	14.	Příbram	5,32	52.
území Hlavního města Prahy	3,76	15.	Nymburk	5,34	53.
Strakonice	3,78	16.	Karlovy Vary	5,35	54.
Prachatice	3,82	17.	Šumperk	5,45	55.
Brno-venkov	3,88	18.	Vsetín	5,45	56.
Vyškov	3,89	19.	Mělník	5,57	57.
České Budějovice	3,90	20.	Přerov	5,58	58.
Pardubice	3,93	21.	Liberec	5,64	59.
Uherské Hradiště	3,99	22.	Kolín	5,79	60.
Plzeň-město	4,00	23.	Česká Lípa	5,93	61.
Žďár nad Sázavou	4,03	24.	Jeseník	6,01	62.
Hradec Králové	4,07	25.	Brno-město	6,03	63.
Svitavy	4,10	26.	Teplice	6,10	64.
Jihlava	4,12	27.	Znojmo	6,41	65.
Rakovník	4,16	28.	Hodonín	6,66	66.
Trutnov	4,29	29.	Louny	7,16	67.
Domažlice	4,33	30.	Děčín	7,30	68.
Písek	4,35	31.	Ostrava-město	7,40	69.
Beroun	4,35	32.	Ústí nad Labem	7,44	70.
Kutná Hora	4,38	33.	Sokolov	7,94	71.
Tábor	4,44	34.	Chomutov	8,06	72.
Třebíč	4,44	35.	Bruntál	8,37	73.
Blansko	4,53	36.	Most	10,11	74.
Břeclav	4,54	37.	Karviná	10,36	75.
Tachov	4,57	38.			

¹⁾ podíl nezaměstnaných na obyvatelstvu = počet dosažitelných uchazečů o zaměstnání ve věku 15–64 let / počet obyvatel ve věku 15–64 let v %

Meziměsíční změna počtu nezaměstnaných podle okresů Česka (květen 2026/duben 2026)

Zdroj: Ministerstvo práce a sociálních věcí ČR

	Meziměsíční přírůstek/ úbytek počtu nezaměst- naných (%)	Pořadí		Meziměsíční přírůstek/ úbytek počtu nezaměst- naných (%)	Pořadí
Česko	-1,54	x			
v tom okres:					
Český Krumlov	-7,47	1.	Nový Jičín	-1,92	39.
Prachatice	-5,37	2.	Písek	-1,84	40.
Semily	-4,94	3.	Rychnov nad Kněžnou	-1,65	41.
Jeseník	-4,73	4.	Pelhřimov	-1,62	42.
Klatovy	-4,72	5.	Jičín	-1,46	43.
Trutnov	-3,92	6.	Mělník	-1,33	44.
Znojmo	-3,70	7.	České Budějovice	-1,30	45.
Svitavy	-3,54	8.	Opava	-1,28	46.
Břeclav	-3,49	9.	Louny	-1,26	47.
Strakonice	-3,48	10.	Brno-venkov	-1,24	48.
Jindřichův Hradec	-3,36	11.	Olomouc	-1,24	49.
Ústí nad Orlicí	-3,13	12.	Kladno	-1,21	50.
Hradec Králové	-3,07	13.	Tábor	-1,17	51.
Náchod	-3,04	14.	Plzeň-jih a Plzeň-sever	-1,15	52.
Vsetín	-2,99	15.	Frydek-Místek	-1,05	53.
Jihlava	-2,99	16.	Beroun	-1,01	54.
Příbram	-2,94	17.	Blansko	-0,88	55.
Třebíč	-2,88	18.	Kroměříž	-0,87	56.
Litoměřice	-2,79	19.	Ústí nad Labem	-0,80	57.
Benešov	-2,69	20.	Most	-0,78	58.
Česká Lípa	-2,57	21.	Zlín	-0,71	59.
Děčín	-2,55	22.	Žďár nad Sázavou	-0,67	60.
Uherské Hradiště	-2,54	23.	Kolín	-0,66	61.
Karlovy Vary	-2,51	24.	Brno-město	-0,61	62.
Cheb	-2,47	25.	Chomutov	-0,60	63.
Hodonín	-2,43	26.	území Hlavního města Prahy	-0,55	64.
Tachov	-2,42	27.	Ostrava-město	-0,46	65.
Vyškov	-2,33	28.	Prostějov	-0,45	66.
Šumperk	-2,31	29.	Praha-východ a Praha-západ	-0,33	67.
Teplice	-2,31	30.	Plzeň-město	-0,29	68.
Bruntál	-2,28	31.	Sokolov	-0,22	69.
Jablonec nad Nisou	-2,22	32.	Karviná	-0,17	70.
Havlíčkův Brod	-2,14	33.	Domažlice	-0,12	71.
Chrudim	-2,14	34.	Nymburk	-0,08	72.
Kutná Hora	-2,12	35.	Rakovník	0,06	73.
Liberec	-1,99	36.	Rokycany	0,45	74.
Přerov	-1,93	37.	Mladá Boleslav	0,65	75.
Pardubice	-1,92	38.			

Počet uchazečů na 1 volné pracovní místo v evidenci úřadů práce podle okresů Česka k 31. 5. 2026

Zdroj: Ministerstvo práce a sociálních věcí ČR

	Počet uchazečů na 1 volné pracovní místo v evidenci úřadů práce	Pořadí		Počet uchazečů na 1 volné pracovní místo v evidenci úřadů práce	Pořadí
Česko	3,80	x			
v tom okres:					
Praha-východ a Praha-západ	1,29	1.	Trutnov	4,58	39.
Mladá Boleslav	1,42	2.	Vyškov	4,63	40.
Tachov	1,49	3.	Vsetín	4,66	41.
Prachatice	1,52	4.	Kladno	4,67	42.
území Hlavního města Prahy	1,70	5.	Karlovy Vary	4,74	43.
Kutná Hora	1,74	6.	Liberec	4,75	44.
Pardubice	1,99	7.	Žďár nad Sázavou	4,75	45.
Cheb	2,02	8.	Havlíčkův Brod	5,04	46.
Rokycany	2,05	9.	Příbram	5,07	47.
Český Krumlov	2,11	10.	Strakonice	5,11	48.
Plzeň-jih a Plzeň-sever	2,25	11.	Přerov	5,31	49.
Ústí nad Orlicí	2,29	12.	Nymburk	5,48	50.
Nový Jičín	2,47	13.	Šumperk	5,58	51.
Jihlava	2,66	14.	Mělník	5,72	52.
Pelhřimov	2,81	15.	Břeclav	5,87	53.
Písek	2,90	16.	Litoměřice	6,00	54.
Rychnov nad Kněžnou	2,93	17.	Brno-město	6,04	55.
Plzeň-město	2,97	18.	Česká Lípa	6,23	56.
Chrudim	2,97	19.	Náchod	6,38	57.
Zlín	3,04	20.	Semily	6,73	58.
České Budějovice	3,18	21.	Třebíč	6,80	59.
Klatovy	3,24	22.	Chomutov	6,86	60.
Hradec Králové	3,33	23.	Znojmo	6,87	61.
Domažlice	3,50	24.	Blansko	7,36	62.
Rakovník	3,62	25.	Hodonín	7,48	63.
Benešov	3,66	26.	Louny	7,61	64.
Kroměříž	3,77	27.	Opava	7,66	65.
Svitavy	3,84	28.	Most	7,66	66.
Tábor	3,90	29.	Teplice	7,66	67.
Olomouc	3,99	30.	Frýdek-Místek	7,78	68.
Brno-venkov	4,00	31.	Ostrava-město	8,90	69.
Beroun	4,04	32.	Jablonec nad Nisou	9,98	70.
Jindřichův Hradec	4,32	33.	Bruntál	10,84	71.
Jičín	4,33	34.	Ústí nad Labem	12,85	72.
Prostějov	4,44	35.	Děčín	14,64	73.
Jeseník	4,53	36.	Sokolov	15,85	74.
Uherské Hradiště	4,55	37.	Karviná	20,10	75.
Kolín	4,56	38.			