

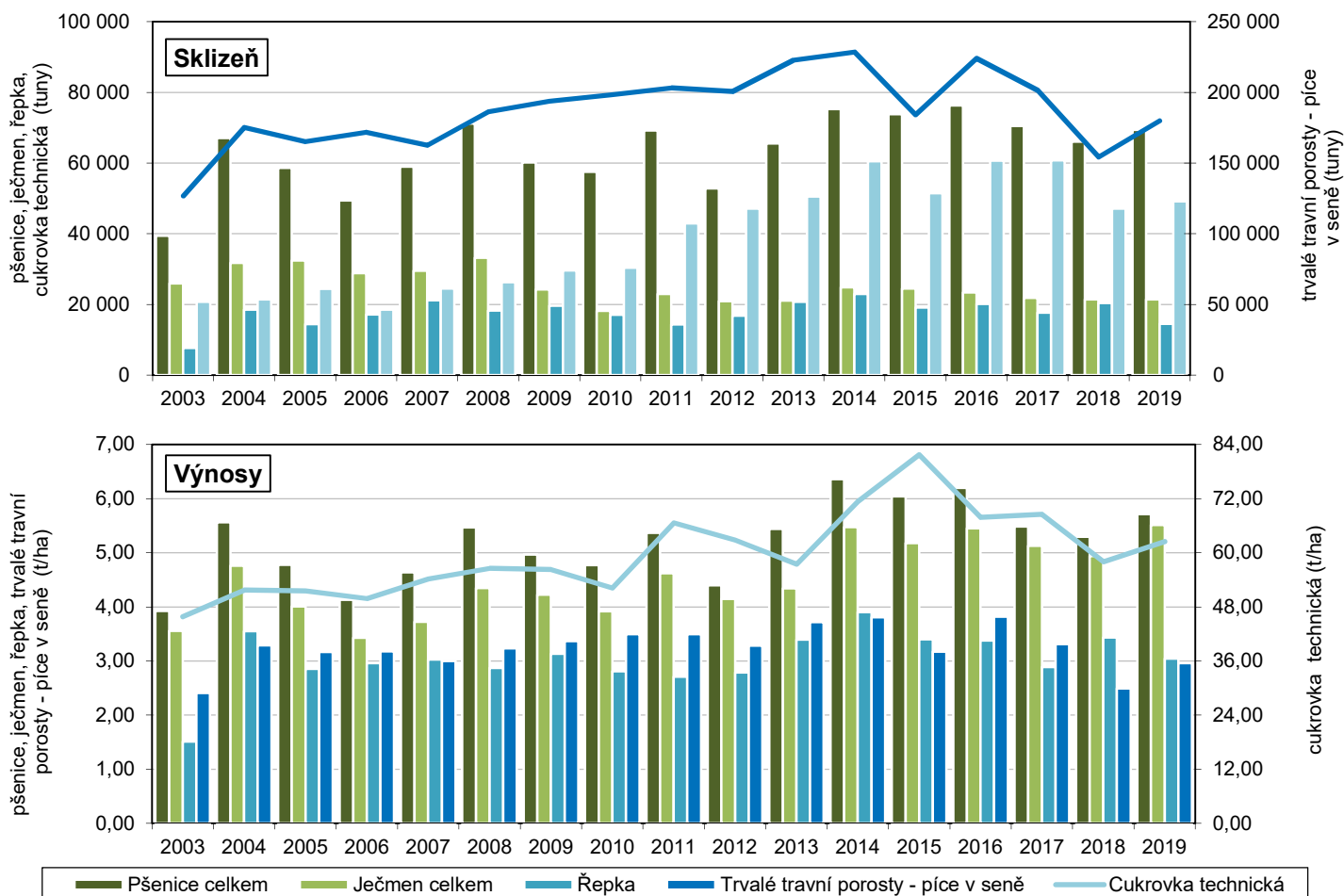
LIBERECKÝ KRAJ Z POHLEDU STATISTIKY

Zemědělství v roce 2019

Definitivní údaje o sklizni

Přes snížení produkční plochy se sklizeň obilovin v Libereckém kraji v roce 2019 meziročně zvýšila o 7,2 % na 110 376 tun. Úroda pšenice ozimé, hlavní pěstované obiloviny v našem kraji, při hektarovém výnosu 5,83 tun dosáhla 66 854 tun (+8 435 tun, +14,4 % ve srovnání s předchozí sklizní). Produkce této komodity představovala 60,6 % celkové sklizně obilovin v kraji. Ve srovnání s rokem 2018 byla nižší úroda brambor, řepky i luskovin, naopak sklizeň kukuřice na zeleno a siláž, cukrovky technické, píče v seně z trvalých travních porostů vzrostla.

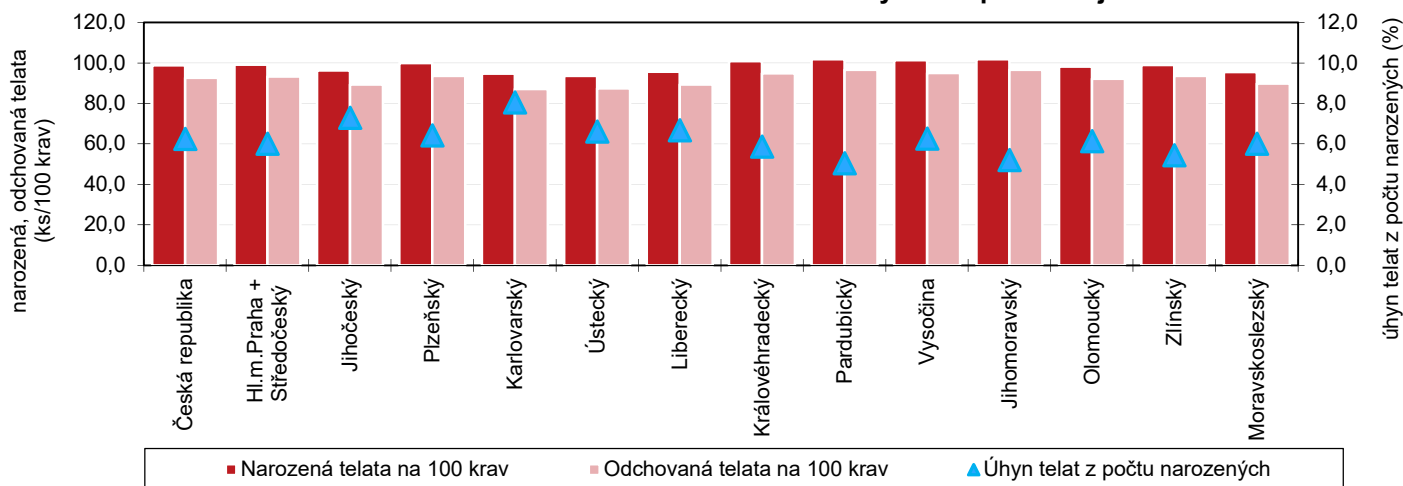
Sklizeň a výnosy vybraných zemědělských plodin v Libereckém kraji



Výsledky chovu skotu

Stavy skotu v Libereckém kraji meziročně mírně poklesly o 0,8 % na 49 485 kusů, podíl kraje na republikovém úhrnu 1 367,0 tis. kusů dosáhl 3,6 %. Z hlediska stáří převážoval ze 48,0 % skot ve věku nad 2 roky a jeho počet meziročně poklesl o 233 kusů (-1,0 %). Dále jsou ve struktuře skotu téměř rovnoměrně zastoupeny 2 věkové kategorie – skot nad 1 rok a do 2 let (19,6 % celkového stavu skotu) a skot nad 6 měsíců a do 1 roku (19,5 %). Ve srovnání s rokem 2018 poklesl jak počet narozených, tak počet odchovaných telat.

Narozená a odchovaná telata na 100 krav a úhyn telat podle krajů



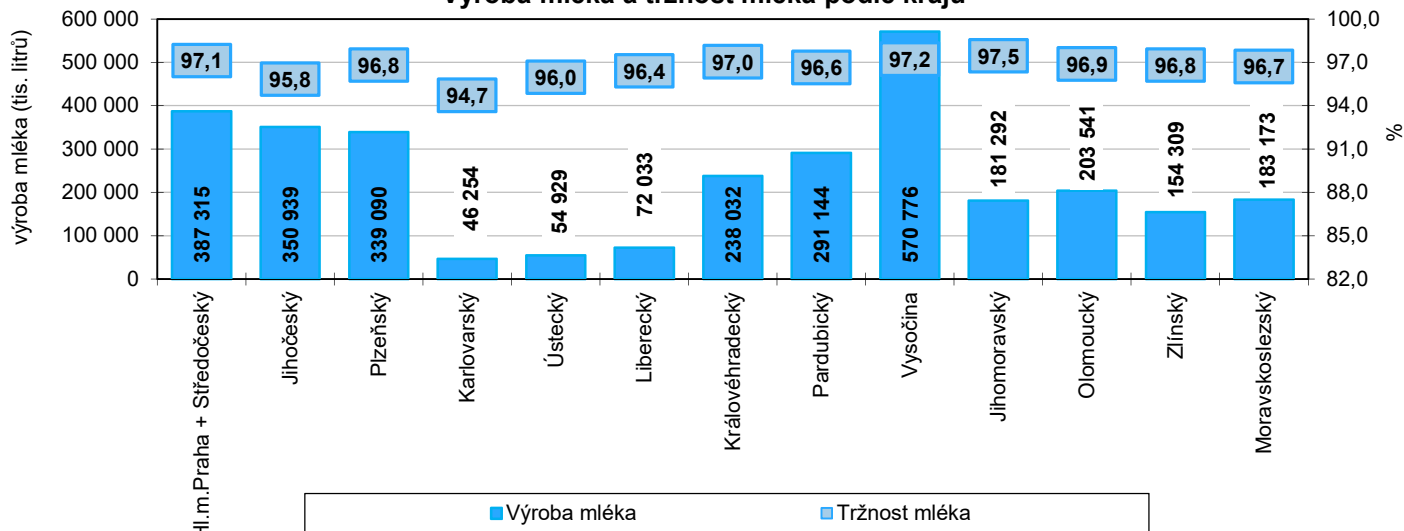
Výroba mléka a užitkovost skotu v Libereckém kraji

	Měrná jednotka	rok		Rozdíl	Index (%)
		2018	2019		
Průměrné stavy krav	kusy	20 726	20 275	-451	97,8
Narozená telata celkem	kusy	19 964	19 403	-561	97,2
Narozená telata na 100 krav	kusy	96,3	95,7	-0,6	99,4
Odchovaná telata celkem	kusy	18 460	18 109	-351	98,1
Odchovaná telata na 100 krav	kusy	89,1	89,3	0,2	100,3
Úhyn telat do 3 měsíců od narození celkem	kusy	1 504	1 294	-210	86,0
Úhyn telat (z počtu narozených)	%	7,5	6,7	2) -0,9	x
Výroba mléka	tis. litrů	74 379	72 033	-2 346	96,8
Prodej mléka	tis. litrů	71 428	69 448	-1 980	97,2
Tržnost mléka ¹⁾	%	96,0	96,4	2) 0,4	x
Výroba jatečného skotu	tuny ž. hm.	6 110	5 780	-330	94,6
Průměrná denní dojivost	litry	21,31	20,95	-0,4	98,3
Průměrná dojivost celkem	litry	7 778,9	7 645,2	-133,8	98,3

¹⁾ podíl prodeje mléka na výrobě mléka

²⁾ rozdíl v procentních bodech

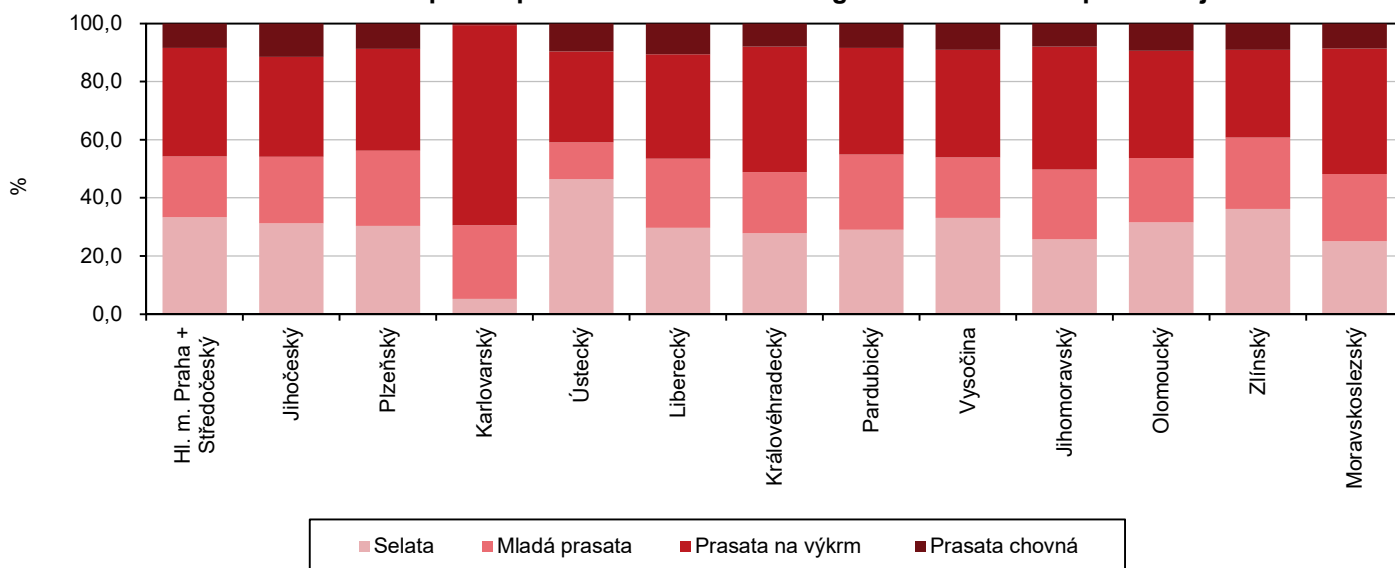
Výroba mléka a tržnost mléka podle krajů



Výsledky chovu prasat

Celkové stavy prasat v Libereckém kraji ke konci roku 2019 meziročně nepatrně poklesly – chováno bylo 17 576 kusů, tj. o 137 kusů (0,8 %) méně než ke konci roku 2018. Ve struktuře chovu podle hmotnostních kategorií a účelu chovu z 36,0 % převažovala prasata na výkrm (včetně vyřazených prasnic a kanců), jejich stav meziročně vzrostl o 249 kusů (4,1 %) na 6 319 kusů.

Struktura chovu prasat podle hmotnostních kategorií a účelu chovu podle krajů

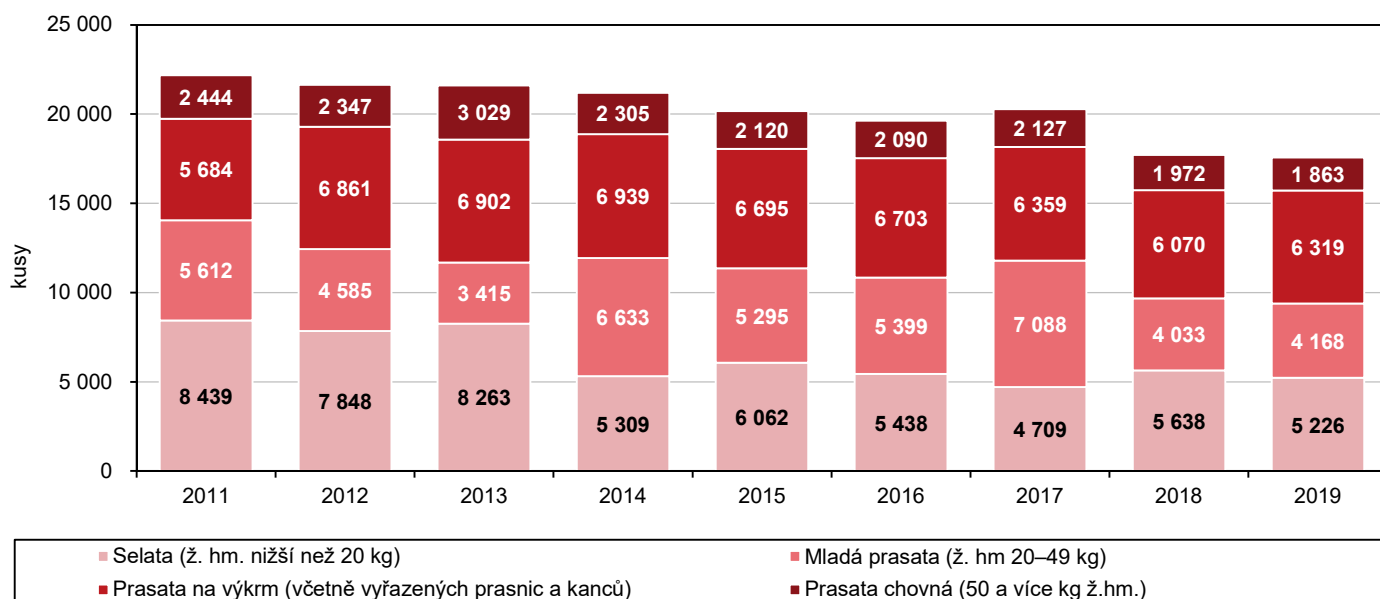


Pozn.: Selata = do 20 kg živé hmotnosti; mladá prasata = 20–49 kg živé hmotnosti; prasata na výkrm vč. vyřazených prasnic a kanců; prasata chovná = 50 a více kg živé hmotnosti

Výsledky chovu prasat v Libereckém kraji

	Rok			Index 2019/2018
	2017	2018	2019	
Narozená selata celkem (ks)	47 574	47 268	45 044	95,3
Narozená selata na 1 prasnici (ks)	26,5	28,2	28,4	100,7
Odchovaná selata celkem (ks)	39 537	39 523	35 932	90,9
Odchovaná selata na 1 prasnici (ks)	22,1	23,6	22,6	96,0
Uhynulá selata do odstavu celkem (ks)	8 037	7 745	9 112	117,7
Úhyn selat (% z počtu narozených)	16,9	16,4	20,2	x
Výroba jatečných prasat (tuny ž. hm.)	3 049	3 427	3 099	90,4

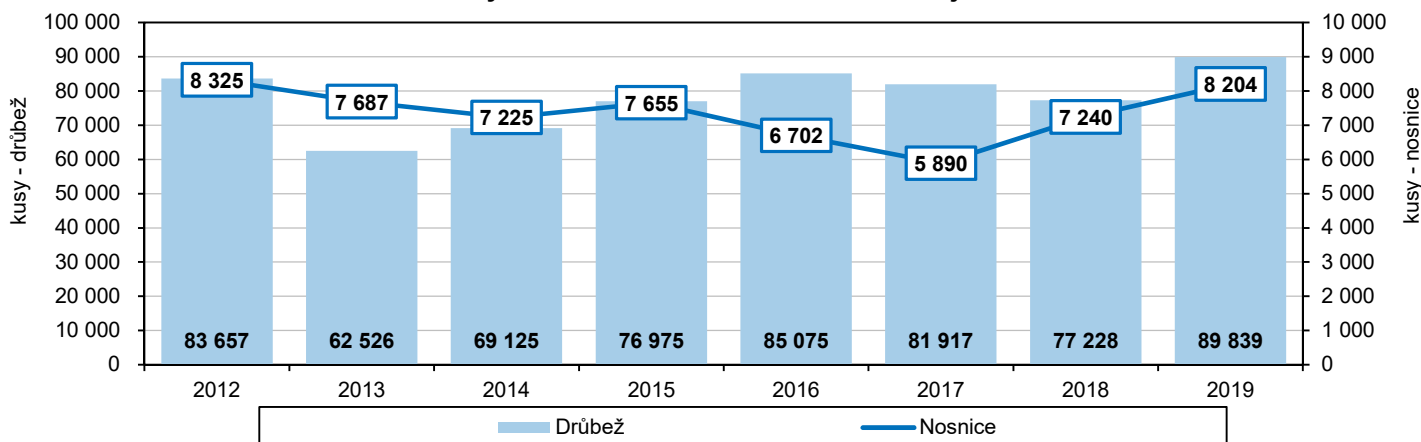
Stavy prasat podle hmotnostních kategorií a účelu chovu v Libereckém kraji



Výsledky chovu drůbeže

Stavy drůbeže v Libereckém kraji meziročně vzrostly o 16,3 % na 89 839 kusů. Podíl na republikovém chovu 23,3 mil. kusů dosáhl 0,4 %, tj. nejnižší hodnota mezi kraji České republiky. Stavy nosnic se meziročně zvýšily o 13,3 % na 8 204 kusů, tj. 9,1 % z celkového stavu drůbeže chované v kraji.

Stavy drůbeže a nosnic v Libereckém kraji



Pozn.: Nosnicí se rozumí slepice druhu Gallus gallus, které dosáhly snáškové zralosti a jsou chovány pro produkci vajec nezamýšlených k vylíhnutí.

Výsledky chovu drůbeže podle krajů

	Drůbež (k 31. 12.)				z toho nosnice			
	2017	2018	2019	index 2019/2018	2017	2018	2019	index 2019/2018
Česká republika	21 949 448	25 371 349	23 314 703	91,9	4 965 255	5 222 395	5 287 567	101,2
v tom kraj:								
Středočeský + Hl. m. Praha	4 716 652	6 841 540	5 773 324	84,4	1 048 313	1 514 047	1 184 877	78,3
Jihočeský	1 732 683	2 432 215	1 835 522	75,5	393 899	359 985	389 728	108,3
Plzeňský	1 737 351	1 894 668	2 535 939	133,8	627 762	399 995	983 468	245,9
Karlovarský	213 196	178 318	181 087	101,6	84 145	155 152	141 246	91,0
Ústecký	475 758	603 312	418 003	69,3	12 995	8 620	18 127	210,3
Liberecký	81 917	77 228	89 839	116,3	5 890	7 240	8 204	113,3
Královéhradecký	2 480 145	2 425 220	2 196 737	90,6	547 323	469 702	486 976	103,7
Pardubický	4 877 333	4 276 853	4 076 094	95,3	1 401 032	1 350 270	1 192 601	88,3
Vysočina	647 370	631 097	735 971	116,6	15 599	18 401	20 729	112,7
Jihomoravský	2 883 910	3 769 704	3 228 137	85,6	482 022	599 416	484 522	80,8
Olomoucký	533 583	483 678	473 377	97,9	143 689	143 292	175 560	122,5
Zlínský	927 805	874 811	826 043	94,4	149 127	156 788	141 925	90,5
Moravskoslezský	641 745	882 705	944 630	107,0	53 459	39 487	59 604	150,9

	Celková snáška konzumních vajec (tis. ks)				Výroba jatečné drůbeže (t živé hm.)			
	2017	2018	2019	index 2019/2018	2017	2018	2019	index 2019/2018
Česká republika	1 468 936	1 522 290	1 608 924	105,7	253 763	257 025	262 843	102,3
v tom kraj:								
Středočeský + Hl. m. Praha	285 233	345 547	406 732	117,7	43 507	40 161	43 655	108,7
Jihočeský	115 457	108 274	106 768	98,6	28 576	31 260	33 002	105,6
Plzeňský	199 993	112 486	217 742	193,6	23 040	27 669	22 049	79,7
Karlovarský	48 608	43 522	43 398	99,7	1 398	930	587	63,1
Ústecký	3 057	1 899	5 307	279,4	8 534	7 639	8 448	110,6
Liberecký	1 004	1 300	1 458	112,2	2 990	2 601	2 982	114,6
Královéhradecký	174 006	177 403	158 571	89,4	11 984	12 132	10 853	89,5
Pardubický	390 914	476 846	394 775	82,8	49 971	53 118	51 934	97,8
Vysočina	2 708	3 479	3 482	100,1	7 563	7 605	7 455	98,0
Jihomoravský	155 672	160 692	169 253	105,3	52 541	52 236	59 333	113,6
Olomoucký	41 440	38 134	43 341	113,7	5 031	3 844	4 139	107,7
Zlínský	39 702	41 903	41 875	99,9	14 095	12 991	12 204	93,9
Moravskoslezský	11 142	10 806	16 222	150,1	4 532	4 839	6 201	128,1