

KOMENTÁŘ

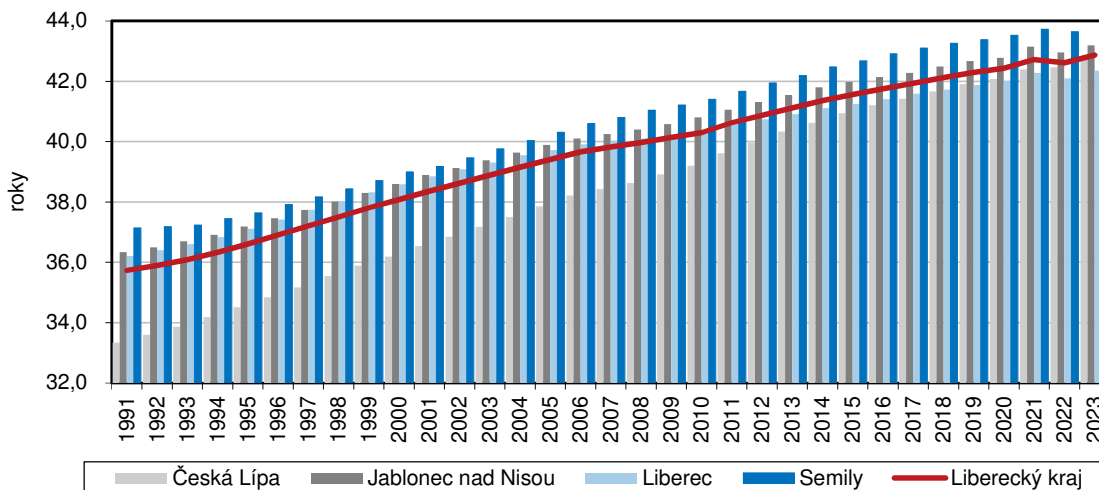
31. 5. 2024

Věkové složení obyvatel Libereckého kraje k 31. 12. 2023

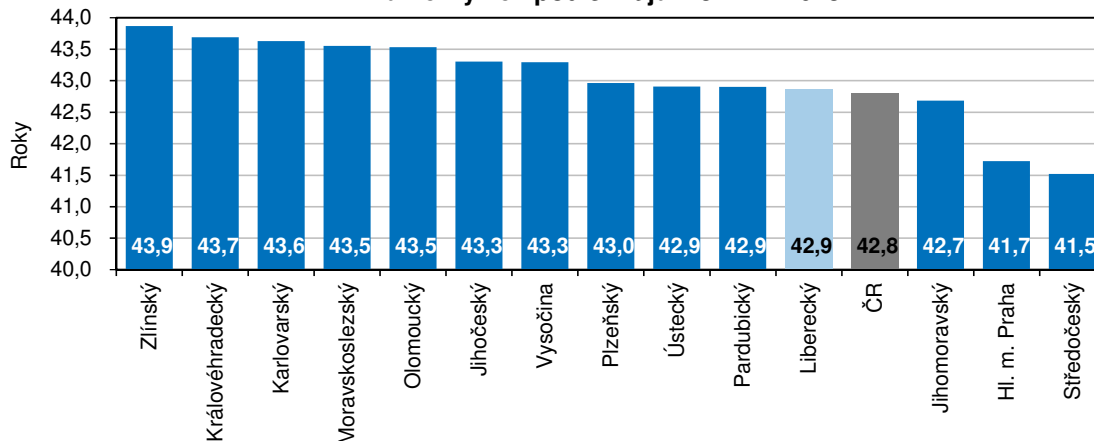
Obyvatelé Libereckého kraje opět zestárlí, jejich průměrný věk se meziročně zvýšil o 0,3 roku na 42,9 let. Nejstarší obyvatelstvo žije v obci Troskovice, nejmladší v obci Bohatice.

Průměrný věk obyvatel Libereckého kraje ke konci roku 2023 činil 42,9 let. Meziročně se tak zvýšil o 0,3 roku, ve srovnání s rokem 1991 obyvatelstvo našeho kraje zestárlo o 7,1 let. V porovnání s průměrným věkem za Českou republiku je obyvatelstvo našeho regionu 0,1 roku starší, mezi kraji se pak jedná o 4. nejnižší průměrný věk, stejně „starou“ populaci evidoval také kraj Pardubický a Ústecký. Nejnižší průměrný věk vykázal Středočeský kraj (41,5 let), nejvyšší Zlínský kraj (43,9 let).

Průměrný věk obyvatel Libereckého kraje a jeho okresů (stav k 31. 12.)



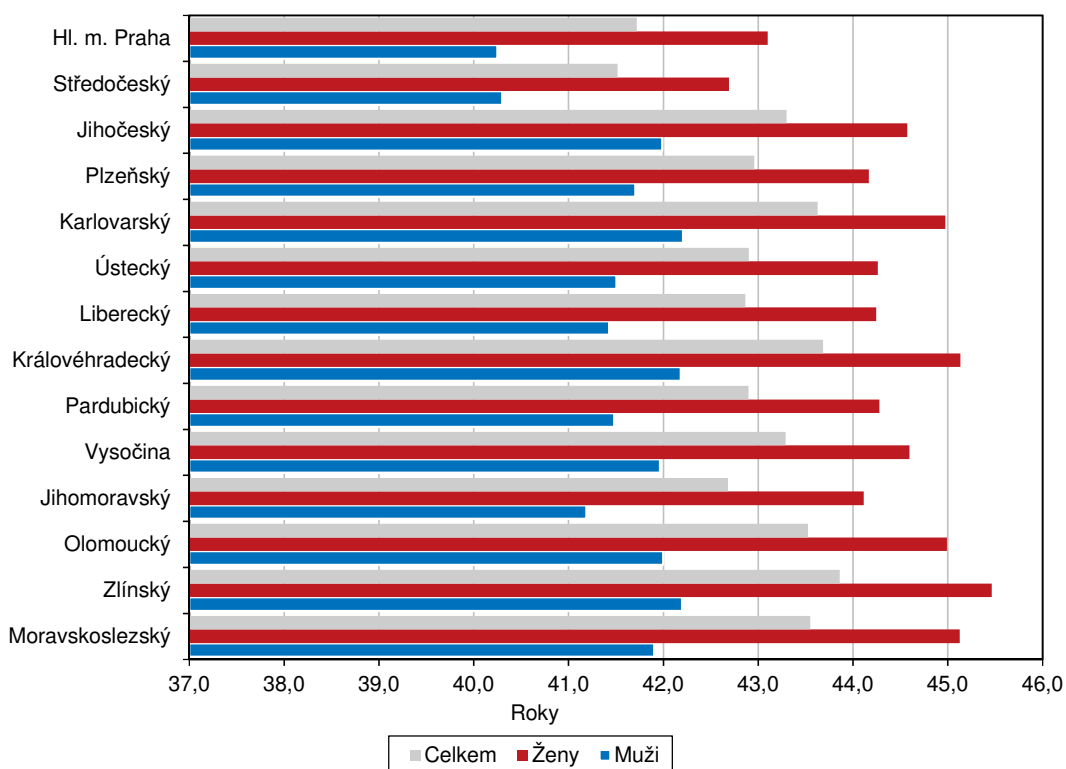
Průměrný věk podle krajů k 31. 12. 2023



KOMENTÁŘ

V případě okresů Libereckého kraje nejnižší průměrný věk vykázal okres Liberec (42,4 let) a v rámci 77 okresů se umístil na 13. pozici. Druhým nejmladším územním celkem je okres Česká Lípa (42,7 let a 23. příčka), třetím okres Jablonec nad Nisou (43,2 let, 43. příčka). Okresu Semily s průměrným věkem 43,9 let patřila 62. příčka. Prvenství v meziokresním srovnání náleží okresu Praha-východ (39,1 let), poslední místo okresu Jeseník (44,8 let). Mezi 215 obcemi našeho kraje se průměrný věk pohyboval v intervalu od 37,1 let v obci Bohatice (okres Česká Lípa) do 54,4 let v obci Troskovice (okres Semily).

Průměrný věk podle pohlaví a krajů k 31. 12. 2023

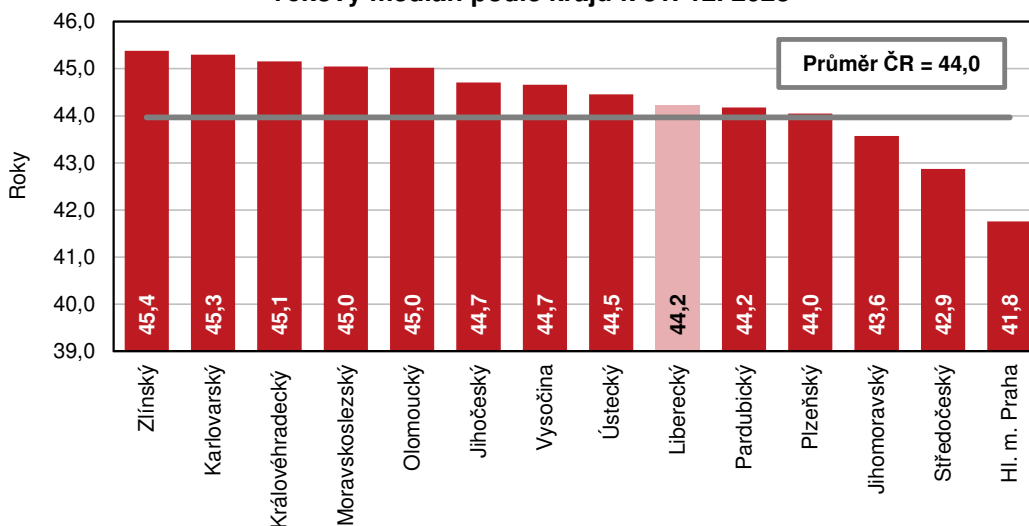


V populaci Libereckého kraje k 31. 12. 2023 převažovaly z 51,0 % ženy, jejich průměrný věk dosáhl 44,2 let. Průměrný věk mužů činil 41,4 let a byli tak oproti ženám o 2,8 roku mladší. Muži i ženy v průměru za celou Českou republiku dosáhli stejného věku. Mezi kraji se průměrný věk žen pohyboval v intervalu od 42,7 let ve Středočeském kraji do 45,5 let ve Zlínském kraji, nejmladší muže vykázalo hlavní město Praha (40,2 let), nejstarší Karlovarský, Zlínský a Královéhradecký kraj (shodně 42,2 let).

Věkový medián, který rozděluje danou populaci na dvě stejně početné části (počet obyvatel mladších než mediánový věk je tak stejný jako počet osob starších než mediánový věk), činil v našem regionu 44,2 let (v případě žen pak 45,5 let a mužů 42,8 let). Nejvyšší hodnoty dosáhl věkový medián ve Zlínském kraji (45,4 let), nejnižší v hlavním městě Praze (41,8 let). Napříč okresy České republiky se pohyboval mezi 40,7 roky v okrese Praha-východ a 46,8 roky v okrese Jeseník.

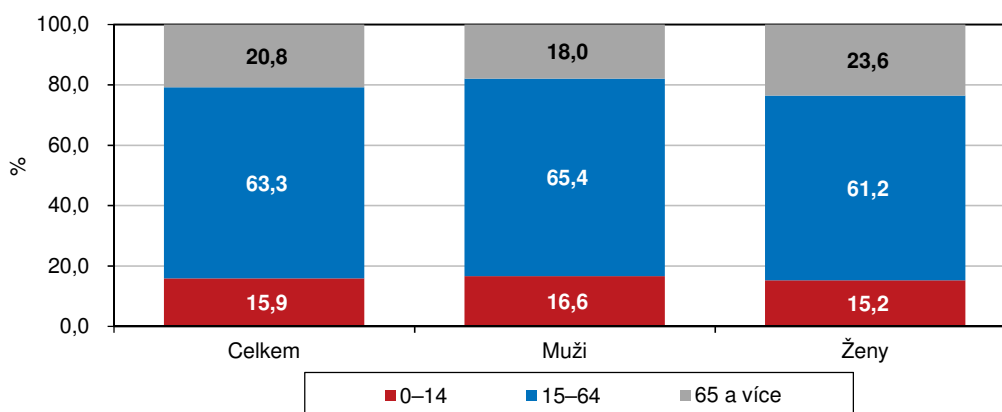
KOMENTÁŘ

Věkový medián podle krajů k 31. 12. 2023



Ke konci roku 2023 bydlelo na území Libereckého kraje 71 560 dětí ve věku 0–14 let, z toho 51,3 % představovali chlapci. Podíl této věkové skupiny na celkovém počtu obyvatel kraje dosáhl 15,9 %. Populaci ve věku ve věku 15–64 let reprezentovalo 285 215 osob (63,3% podíl) a také v této skupině převažovali muži (50,7 %). Kategorie obyvatel ve věku 65 a více let čítala 93 953 osob (20,8 %) a v tomto případě měly rozhodující zastoupení ženy (57,8 %).

Struktura obyvatel Libereckého kraje podle hlavních věkových skupin a pohlaví k 31. 12. 2023



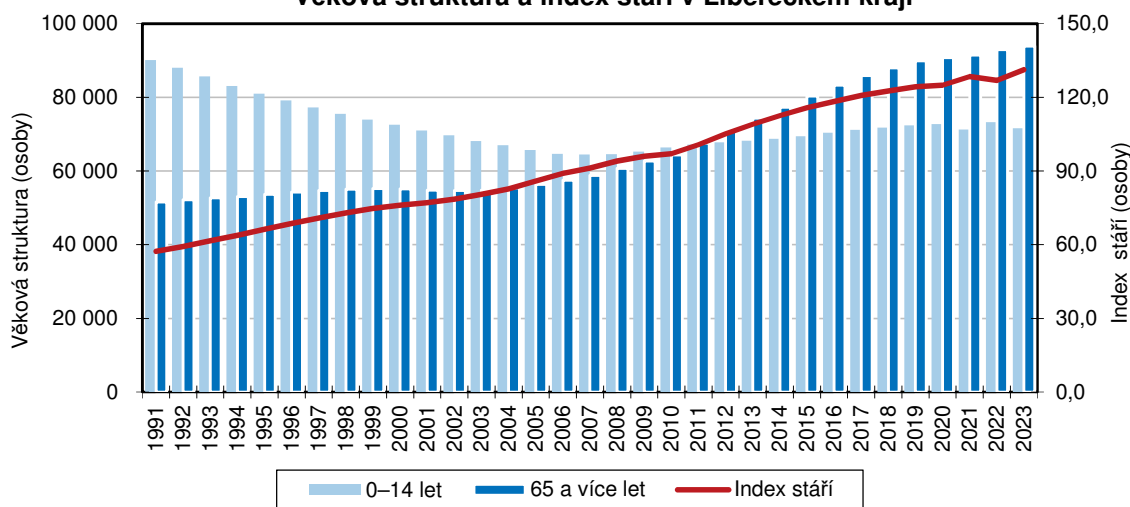
Hodnota indexu stáří (počet osob ve věku 65 a více let na 100 dětí ve věku 0–14 let) se meziročně zvýšila a ke konci roku 2023 připadlo na 100 dětí 131,3 seniorů. Velmi výrazný rozdíl je patrný v případě indexu stáří u žen a mužů, tj. zatímco na 100 chlapců ve věku 0–14 let připadlo na konci loňského roku 108,0 seniorů, na 100 dívek ve stejném věku 155,8 seniorek. Důvodem je převaha žen v nejvyšších věkových kategoriích.

Mezi okresy Libereckého kraje byla nejvyšší hodnota indexu stáří zjištěna v okrese Semily (146,2) a patřila mu tak 60. pozice v republikovém žebříčku okresů. Krajská hodnota tohoto ukazatele

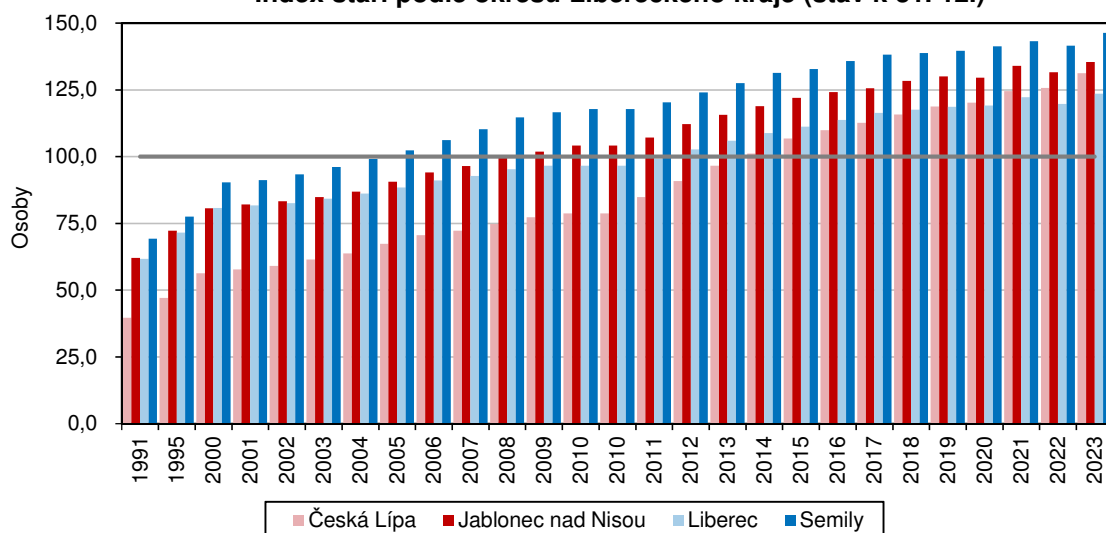
KOMENTÁŘ

byla překročena již jen v okrese Jablonec nad Nisou (135,4 a 39. pozice). V okrese Liberec na 100 dětí připadlo 123,5 seniorů (15. pozice) a v okrese Česká Lípa 131,1 seniorů (30. pozice). Celookresní žebříček vedl okres Praha-východ (73,2), pod hranici 100 se pohyboval už jen okres Praha-západ (78,8). Poslední příčka patřila okresu Jeseník (171,9 seniorů na 100 dětí). Mezi kraji České republiky se hodnota indexu stáří pohybovala od 106,3 ve Středočeském kraji do 145,5 seniorů na 100 dětí v Královéhradeckém kraji. V tomto srovnání se Liberecký kraj umístil na 4. nejlepší pozici. V průměru za celou Českou republiku pak na 100 dětí připadlo 129,5 seniorů.

Věková struktura a index stáří v Libereckém kraji



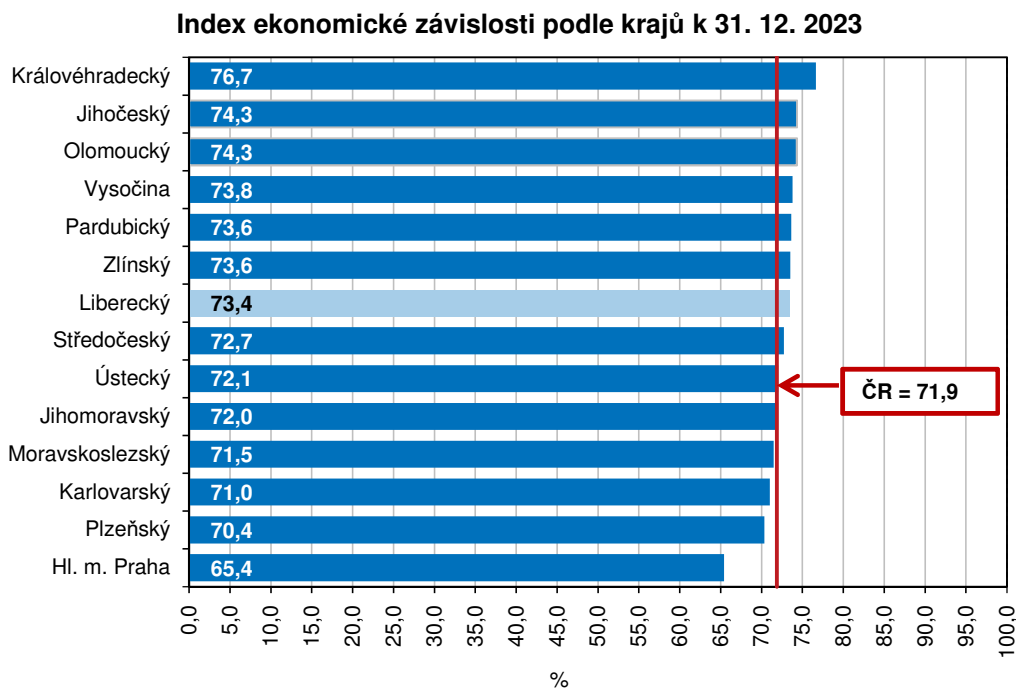
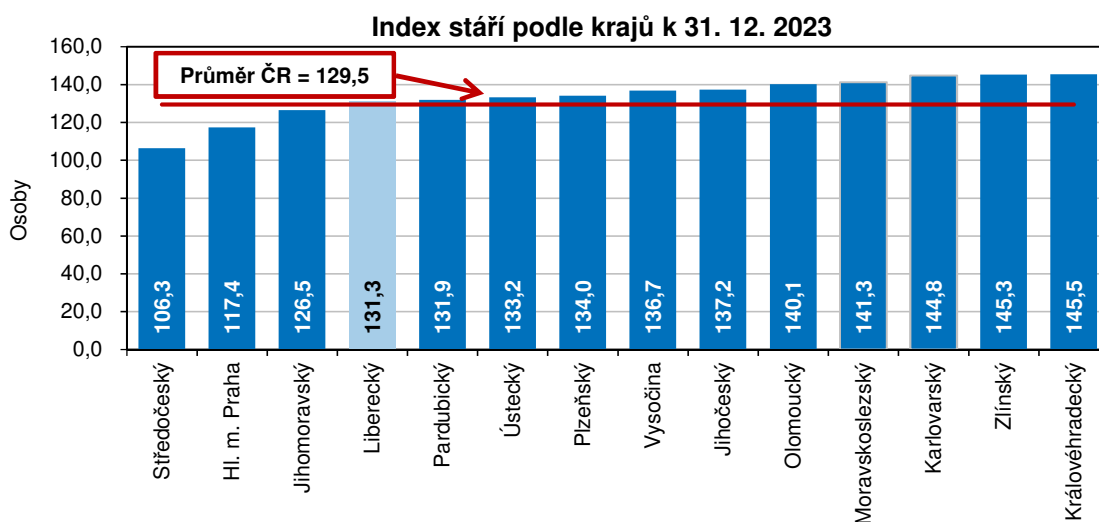
Index stáří podle okresů Libereckého kraje (stav k 31. 12.)



Dalším ukazatelem, kterým je možné popsat demografickou situaci v rámci daného území, je index ekonomické závislosti. Ten vyjadřuje poměr mezi osobami ve věku 0–19 let a 65 a více let a obyvateli ve věku 20–64 let. K 31. 12. 2023 tak v Libereckém kraji připadlo na 100 osob ve věku

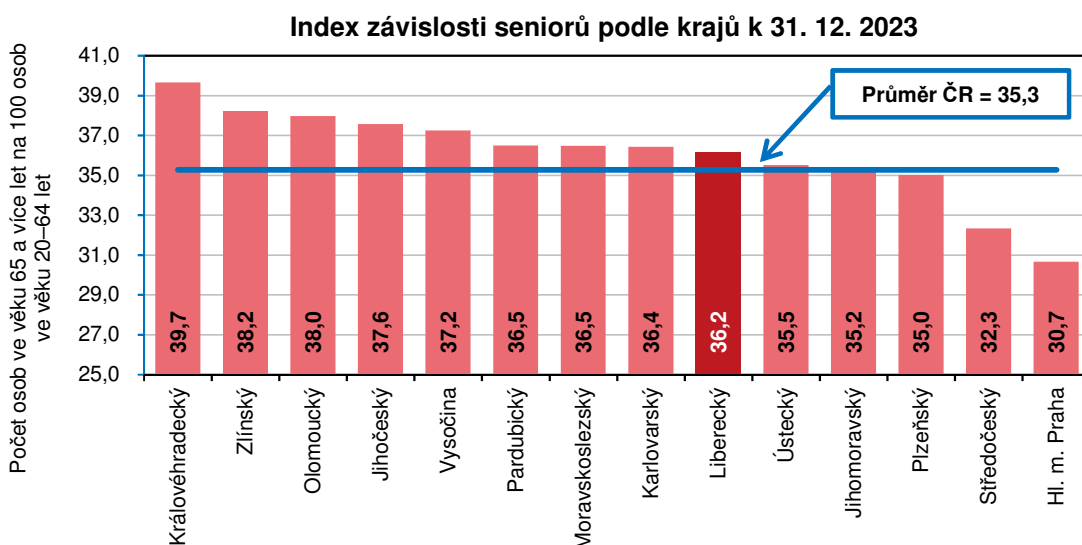
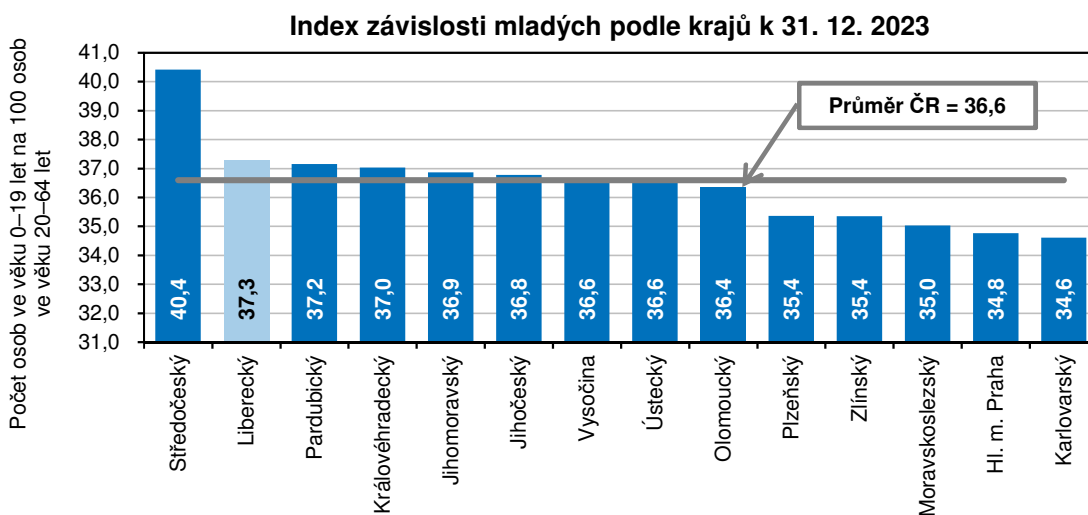
KOMENTÁŘ

20–64 let 73,4 osob ve věku do 19 let a nad 65 let. Nejvíce je z tohoto pohledu zatížen okres Semily (77,8), který následoval okres Jablonec nad Nisou (75,9). Okres Liberec na 100 osob ve věku 20 až 64 let evidoval 72,0 osob do 19 let a nad 65 let, okres Česká Lípa pak 70,8 osob. Na prvním místě celorepublikového meziokresního žebříčku se nejlépe s hodnotou 62,9 umístil okres Tachov, poslední příčka patřila okresu Semily. Ve srovnání krajů České republiky dosáhl index nejvyšší hodnoty v Královéhradeckém kraji (76,7 osob), nejnižší pak v hlavním městě Praze (65,4 osob). Průměr za Českou republiku činil 71,9 osob do 19 let a nad 65 let na 100 osob 20 až 64letých. Liberecký kraj vykázal 7. nejvyšší hodnotu.



KOMENTÁŘ

Index závislosti mladých ilustruje kolik osob ve věku 0 až 19 let připadá na 100 osob ve věku 20 až 64 let. Tento index dosáhl k poslednímu dni roku 2023 v našem kraji hodnoty 37,3 osob. Nejvíce dětí a mladistvých připadlo na 100 osob 20 až 64letých v okrese Jablonec nad Nisou (37,8), s nepatrným odstupem následoval okres Liberec (37,7) a okres Semily (37,3). Větší odchylku od průměru evidoval okres Česká Lípa, ve kterém na 100 osob 20 až 64letých připadlo 36,1 dětí a mladistvých do 19 let. V porovnání všech 77 okresů České republiky byla nejnižší hodnota indexu patrná v okrese Hodonín (33,1), nejvyšší pak v okrese Praha-západ (46,9). V rámci krajů České republiky se pak index pohyboval v rozmezí od 34,6 v Karlovarském do 40,4 ve Středočeském kraji. Hodnota za náš region byla 2. nejvyšší, celorepublikový průměr pak činil 36,6 dětí a mladistvých do 19 let na 100 osob ve věku 20 až 64 let.



Počet osob ve věku 65 a více let na 100 osob ve věku 20 až 64 let charakterizuje index závislosti seniorů. Hodnota tohoto indexu v roce 2023 činila v našem kraji 36,2 seniorů, v okrese Semily

KOMENTÁŘ

dosáhl 40,4, v okrese Jablonec nad Nisou 38,0, v okrese Česká Lípa 34,7 a v okrese Liberec 34,4 seniorů na 100 osob 20 až 64letých. Nejméně seniorů na 100 osob ve věku 20 až 64 let připadlo v okrese Praha-východ (25,9), naopak tomu bylo v okrese Jeseník (42,2). V mezikrajském srovnání byla nejnižší hodnota vykázána v hlavním městě Praze (30,7), nejvyšší v Královéhradeckém kraji (39,7). Hodnota za Liberecký kraj byla v mezikrajském žebříčku 6. nejnižší, průměr za Českou republiku dosáhl 35,3 seniorů na 100 osob ve věku 20 až 64 let.

Kontakt:

Hana Kořátková

Krajská správa ČSÚ v Liberci

Oddělení informačních služeb

Tel.: 485 238 811

E-mail: infoservislbc@czso.cz

KOMENTÁŘ

Přílohy:

Věkové složení obyvatelstva Libereckého kraje podle pohlaví a pětiletých věkových skupin k 31. 12. 2023

	Obyvatelstvo celkem	v tom	
		muži	ženy
Celkem	450 728	220 938	229 790
v tom ve věku:			
0	3 563	1 834	1 729
1–4	17 877	9 173	8 704
5–9	24 561	12 592	11 969
10–14	25 559	13 131	12 428
15–19	25 335	13 035	12 300
20–24	21 632	10 881	10 751
25–29	22 201	11 327	10 874
30–34	28 015	14 398	13 617
35–39	29 676	15 084	14 592
40–44	32 589	16 647	15 942
45–49	39 902	20 322	19 580
50–54	33 536	16 966	16 570
55–59	27 937	13 900	14 037
60–64	24 392	11 975	12 417
65–69	25 848	12 097	13 751
70–74	27 194	11 940	15 254
75–79	21 707	9 067	12 640
80–84	11 453	4 266	7 187
85–89	5 217	1 670	3 547
90–94	2 121	563	1 558
95 a více	413	70	343
0–14	71 560	36 730	34 830
15–64	285 215	144 535	140 680
65 a více	93 953	39 673	54 280

KOMENTÁŘ

Obce Libereckého kraje s nejnižším průměrným věkem k 31. 12. 2023

Pořadí	Název obce	Okres	Počet obyvatel	Průměrný věk obyvatel
1.	Bohatice	Česká Lípa	242	37,1
2.-3.	Šimonovice	Liberec	1 500	37,5
	Tachov	Česká Lípa	221	37,5
4.	Radvanec	Česká Lípa	268	37,8
5.	Jeřmanice	Liberec	656	38,0
6.	Žďárek	Liberec	177	38,2
7.	Pulečný	Jablonec nad Nisou	494	38,3
8.	Pertoltice pod Ralskem	Česká Lípa	435	38,4
9.	Jenišovice	Jablonec nad Nisou	1 287	38,6
10.-11.	Dalešice	Jablonec nad Nisou	222	38,9
	Mníšek	Liberec	1 780	38,9

Obce Libereckého kraje s nejvyšším průměrným věkem k 31. 12. 2023

Pořadí	Název obce	Okres	Počet obyvatel	Průměrný věk obyvatel
1.	Troskovice	Semily	82	54,4
2.	Blatce	Česká Lípa	116	51,5
3.	Jiřetín pod Bukovou	Jablonec nad Nisou	458	50,0
4.	Janovice v Podještědí	Liberec	90	49,8
5.	Kropáč	Česká Lípa	178	49,5
6.	Mařenice	Česká Lípa	334	47,9
7.	Roztoky u Semil	Semily	106	47,0
8.	Paseky nad Jizerou	Jsemily	247	46,8
9.-10.	Rokytnice nad Jizerou	Semily	2 533	46,6
	Harrachov	Jablonec nad Nisou	1 386	46,6

KOMENTÁŘ

Vybrané demografické údaje v Libereckém kraji a jeho okresech k 31. 12. 2023

	Liberecký	v tom okres			
		Česká Lípa	Jablonec nad Nisou	Liberec	Semily
Počet obyvatel	450 728	103 510	93 312	180 809	73 097
v tom:					
muži	220 938	51 073	45 495	88 184	36 186
ženy	229 790	52 437	47 817	92 625	36 911
v tom ve věku (%):					
0–14	15,9	15,5	16,0	16,2	15,6
15–64	63,3	64,2	62,4	63,8	61,7
65 a více	20,8	20,3	21,6	20,0	22,7
Průměrný věk					
celkem	42,9	42,7	43,2	42,4	43,9
muži	41,4	41,4	41,7	41,0	42,4
ženy	44,2	44,1	44,6	43,7	45,4
Věkový medián					
celkem	44,2	44,2	44,6	43,5	45,5
muži	42,8	42,8	43,2	42,2	44,0
ženy	45,5	45,5	45,9	44,8	47,0
Index stáří ¹⁾					
celkem	131,3	131,1	135,4	123,5	146,2
muži	108,0	108,0	111,2	101,3	121,1
ženy	155,8	155,6	161,0	146,7	173,3
Index ekonomické závislosti ²⁾	73,4	70,8	75,9	72,0	77,8
Index závislosti mladých ³⁾	37,3	36,1	37,8	37,7	37,3
Index závislosti seniorů ⁴⁾	36,2	34,7	38,0	34,4	40,4

¹⁾ počet osob ve věku 65 a více let na 100 osob ve věku 0–14 let

²⁾ počet osob ve věku 0–19 let a 65 a více let na 100 osob ve věku 20–64 let

³⁾ počet osob ve věku 0–19 let na 100 osob ve věku 20–64 let

⁴⁾ počet osob ve věku 65 a více let na 100 osob ve věku 20–64 let

KOMENTÁŘ
Vybrané demografické údaje podle krajů k 31. 12. 2023

	Česká republika	v tom kraj						
		Hl. m. Praha	Středočeský	Jihočeský	Plzeňský	Karlovarský	Ústecký	Liberecký
Počet obyvatel	10 900 555	1 384 732	1 455 940	654 505	613 374	295 077	811 169	450 728
v tom:								
muži	5 342 610	670 680	714 752	322 338	301 029	143 579	399 430	220 938
ženy	5 557 945	714 052	741 188	332 167	312 345	151 498	411 739	229 790
v tom ve věku (%)								
0–14	15,9	15,8	17,6	15,7	15,3	14,7	15,5	15,9
15–64	63,6	65,7	63,7	62,8	64,1	64,0	63,9	63,3
65 a více	20,5	18,5	18,7	21,5	20,5	21,3	20,6	20,8
Průměrný věk								
celkem	42,8	41,7	41,5	43,3	43,0	43,6	42,9	42,9
muži	41,4	40,2	40,3	42,0	41,7	42,2	41,5	41,4
ženy	44,2	43,1	42,7	44,6	44,2	45,0	44,3	44,2
Věkový medián								
celkem	44,0	41,8	42,9	44,7	44,0	45,3	44,5	44,2
muži	42,6	40,5	41,8	43,4	42,8	43,9	43,0	42,8
ženy	45,3	43,0	43,8	45,9	45,2	46,6	45,8	45,5
Index stáří ¹⁾								
celkem	129,5	117,4	106,3	137,2	134,0	144,8	133,2	131,3
muži	106,6	94,4	89,1	116,4	113,4	119,9	109,6	108,0
ženy	153,5	141,4	124,3	159,1	155,6	171,0	158,1	155,8
Index ekonomické závislosti ²⁾	71,9	65,4	72,7	74,3	70,4	71,0	72,1	73,4
Index závislosti mladých ³⁾	36,6	34,8	40,4	36,8	35,4	34,6	36,6	37,3
Index závislosti seniorů ⁴⁾	35,3	30,7	32,3	37,6	35,0	36,4	35,5	36,2

¹⁾ počet osob ve věku 65 a více let na 100 osob ve věku 0–14 let

²⁾ počet osob ve věku 0–19 let a 65 a více let na 100 osob ve věku 20–64 let

³⁾ počet osob ve věku 0–19 let na 100 osob ve věku 20–64 let

⁴⁾ počet osob ve věku 65 a více let na 100 osob ve věku 20–64 let

KOMENTÁŘ
Vybrané demografické údaje podle krajů k 31. 12. 2023

dokončení

	v tom kraj						
	Královéhradecký	Pardubický	Vysočina	Jihomoravský	Olomoucký	Zlínský	Moravskoslezský
Počet obyvatel	556 949	530 560	517 960	1 226 749	632 864	580 744	1 189 204
v tom:							
muži	273 632	262 028	257 012	600 541	309 380	284 864	582 407
ženy	283 317	268 532	260 948	626 208	323 484	295 880	606 797
v tom ve věku (%)							
0–14	15,4	15,9	15,7	16,2	15,5	15,1	15,1
15–64	62,1	63,0	62,9	63,4	62,7	62,8	63,7
65 a více	22,4	21,0	21,4	20,5	21,8	22,0	21,3
Průměrný věk							
celkem	43,7	42,9	43,3	42,7	43,5	43,9	43,5
muži	42,2	41,5	42,0	41,2	42,0	42,2	41,9
ženy	45,1	44,3	44,6	44,1	45,0	45,5	45,1
Věkový medián							
celkem	45,1	44,2	44,7	43,6	45,0	45,4	45,0
muži	43,7	42,7	43,3	42,2	43,6	43,8	43,3
ženy	46,6	45,5	46,0	44,9	46,4	47,0	46,7
Index stáří ¹⁾							
celkem	145,5	131,9	136,7	126,5	140,1	145,3	141,3
muži	120,7	110,2	115,8	103,2	114,7	117,4	112,9
ženy	171,5	154,6	158,7	150,8	166,6	174,7	171,2
Index ekonomické závislosti ²⁾	76,7	73,6	73,8	72,0	74,3	73,6	71,5
Index závislosti mladých ³⁾	37,0	37,2	36,6	36,9	36,4	35,4	35,0
Index závislosti seniorů ⁴⁾	39,7	36,5	37,2	35,2	38,0	38,2	36,5

¹⁾ počet osob ve věku 65 a více let na 100 osob ve věku 0–14 let

²⁾ počet osob ve věku 0–19 let a 65 a více let na 100 osob ve věku 20–64 let

³⁾ počet osob ve věku 0–19 let na 100 osob ve věku 20–64 let

⁴⁾ počet osob ve věku 65 a více let na 100 osob ve věku 20–64 let

KOMENTÁŘ

Průměrný věk obyvatel podle okresů České republiky k 31. 12. 2023

	Průměrný věk	Pořadí		Průměrný věk	Pořadí
Česká republika	42,8	x			
v tom okres:					
Praha-východ	39,1	1.	Cheb	43,2	40.
Praha-západ	39,5	2.	Chrudim	43,2	41.
Brno-venkov	41,4	3.	Sokolov	43,2	42.
Beroun	41,4	4.	Jablonec nad Nisou	43,2	43.
Nymburk	41,5	5.	Rokycany	43,2	44.
Mladá Boleslav	41,7	6.	Prachatice	43,2	45.
Hlavní město Praha	41,7	7.	Opava	43,3	46.
Mělník	41,7	8.	Příbram	43,3	47.
Kolín	41,9	9.	Kutná Hora	43,4	48.
Tachov	42,0	10.	Břeclav	43,4	49.
Vyškov	42,0	11.	Děčín	43,4	50.
Plzeň-sever	42,3	12.	Prostějov	43,4	51.
Liberec	42,4	13.	Rakovník	43,4	52.
Kladno	42,4	14.	Vsetín	43,5	53.
České Budějovice	42,4	15.	Hradec Králové	43,6	54.
Český Krumlov	42,5	16.	Ostrava-město	43,6	55.
Pardubice	42,5	17.	Havlíčkův Brod	43,6	56.
Brno-město	42,6	18.	Jičín	43,6	57.
Chomutov	42,6	19.	Strakonice	43,7	58.
Jihlava	42,6	20.	Třebíč	43,8	59.
Ústí nad Labem	42,7	21.	Zlín	43,9	60.
Louny	42,7	22.	Tábor	43,9	61.
Česká Lípa	42,7	23.	Semily	43,9	62.
Benešov	42,8	24.	Pelhřimov	43,9	63.
Plzeň-město	42,8	25.	Šumperk	44,0	64.
Teplice	42,8	26.	Náchod	44,0	65.
Olomouc	42,8	27.	Trutnov	44,0	66.
Znojmo	42,9	28.	Písek	44,1	67.
Nový Jičín	42,9	29.	Kroměříž	44,1	68.
Plzeň-jih	42,9	30.	Uherské Hradiště	44,1	69.
Žďár nad Sázavou	42,9	31.	Přerov	44,1	70.
Most	42,9	32.	Karviná	44,2	71.
Litoměřice	43,0	33.	Jindřichův Hradec	44,2	72.
Blansko	43,0	34.	Klatovy	44,4	73.
Ústí nad Orlicí	43,1	35.	Karlovy Vary	44,4	74.
Svitavy	43,1	36.	Bruntál	44,4	75.
Frydek-Místek	43,1	37.	Hodonín	44,4	76.
Domažlice	43,1	38.	Jeseník	44,8	77.
Rychnov nad Kněžnou	43,1	39.			

KOMENTÁŘ
Věkový medián obyvatel podle okresů České republiky k 31. 12. 2023

	Věkový medián	Pořadí		Věkový medián	Pořadí
Česká republika	44,0	x			
v tom okres:					
Praha-východ	40,7	1.	Svitavy	44,6	40.
Praha-západ	41,2	2.	Cheb	44,6	41.
Hlavní město Praha	41,8	3.	Frýdek-Místek	44,7	42.
Brno-venkov	42,5	4.	Kutná Hora	44,7	43.
Brno-město	42,6	5.	Hradec Králové	44,7	44.
Mladá Boleslav	42,7	6.	Prachatice	44,7	45.
Beroun	42,7	7.	Ostrava-město	44,8	46.
Kolín	42,8	8.	Opava	44,8	47.
Nymburk	42,9	9.	Břeclav	44,8	48.
Mělník	43,0	10.	Domažlice	44,8	49.
Tachov	43,0	11.	Příbram	44,9	50.
Vyškov	43,1	12.	Sokolov	44,9	51.
Plzeň-město	43,3	13.	Prostějov	44,9	52.
Pardubice	43,4	14.	Rakovník	44,9	53.
Liberec	43,5	15.	Vsetín	45,1	54.
České Budějovice	43,6	16.	Havlíčkův Brod	45,1	55.
Plzeň-sever	43,6	17.	Strakonice	45,1	56.
Kladno	43,7	18.	Jičín	45,2	57.
Jihlava	43,8	19.	Děčín	45,2	58.
Český Krumlov	43,9	20.	Zlín	45,3	59.
Chomutov	43,9	21.	Třebíč	45,3	60.
Olomouc	44,1	22.	Pelhřimov	45,4	61.
Česká Lípa	44,2	23.	Tábor	45,4	62.
Benešov	44,2	24.	Semily	45,5	63.
Znojmo	44,2	25.	Uherské Hradiště	45,6	64.
Žďár nad Sázavou	44,2	26.	Písek	45,6	65.
Ústí nad Labem	44,2	27.	Náchod	45,6	66.
Plzeň-jih	44,2	28.	Šumperk	45,7	67.
Blansko	44,3	29.	Kroměříž	45,7	68.
Nový Jičín	44,3	30.	Trutnov	45,8	69.
Louny	44,3	31.	Přerov	45,8	70.
Chrudim	44,4	32.	Jindřichův Hradec	45,9	71.
Most	44,4	33.	Karviná	45,9	72.
Teplice	44,5	34.	Hodonín	46,1	73.
Rychnov nad Kněžnou	44,5	35.	Klatovy	46,1	74.
Rokycany	44,5	36.	Karlovy Vary	46,1	75.
Ústí nad Orlicí	44,6	37.	Bruntál	46,3	76.
Litoměřice	44,6	38.	Jeseník	46,8	77.
Jablonec nad Nisou	44,6	39.			

KOMENTÁŘ
Index stáří podle okresů České republiky k 31. 12. 2023

	Index stáří	Pořadí		Index stáří	Pořadí
Česká republika	129,5	x			
v tom okres:					
Praha-východ	73,2	1.	Břeclav	135,4	40.
Praha-západ	78,8	2.	Příbram	135,9	41.
Brno-venkov	102,3	3.	Chrudim	136,1	42.
Beroun	102,7	4.	Opava	136,4	43.
Nymburk	108,7	5.	Rychnov nad Kněžnou	136,7	44.
Mělník	110,3	6.	Kutná Hora	136,8	45.
Mladá Boleslav	113,2	7.	Svitavy	136,9	46.
Kolín	113,3	8.	Domažlice	136,9	47.
Vyškov	113,8	9.	Prachatice	137,8	48.
Hlavní město Praha	117,4	10.	Rakovník	138,2	49.
Kladno	119,7	11.	Prostějov	138,4	50.
Tachov	120,3	12.	Vsetín	139,4	51.
České Budějovice	121,2	13.	Cheb	139,7	52.
Plzeň-sever	122,0	14.	Havlíčkův Brod	141,0	53.
Liberec	123,5	15.	Hradec Králové	143,1	54.
Pardubice	124,2	16.	Jičín	143,3	55.
Jihlava	125,7	17.	Ostrava-město	144,3	56.
Český Krumlov	125,9	18.	Děčín	144,6	57.
Benešov	126,0	19.	Strakonice	144,6	58.
Olomouc	127,4	20.	Třebíč	145,3	59.
Chomutov	128,1	21.	Semily	146,2	60.
Nový Jičín	129,4	22.	Zlín	146,3	61.
Žďár nad Sázavou	129,4	23.	Tábor	146,4	62.
Blansko	129,5	24.	Uherské Hradiště	147,3	63.
Plzeň-jih	129,9	25.	Kroměříž	149,3	64.
Frýdek-Místek	130,0	26.	Šumperk	149,3	65.
Louny	130,0	27.	Pelhřimov	149,7	66.
Brno-město	130,8	28.	Náchod	150,4	67.
Teplice	131,0	29.	Přerov	150,4	68.
Česká Lípa	131,1	30.	Písek	150,9	69.
Znojmo	131,3	31.	Karviná	151,9	70.
Ústí nad Labem	131,4	32.	Trutnov	152,3	71.
Most	132,8	33.	Hodonín	156,6	72.
Litoměřice	133,4	34.	Jindřichův Hradec	156,9	73.
Plzeň-město	133,9	35.	Karlovy Vary	156,9	74.
Rokycany	134,4	36.	Klatovy	158,0	75.
Sokolov	134,9	37.	Bruntál	164,7	76.
Ústí nad Orlicí	135,2	38.	Jeseník	171,9	77.
Jablonec nad Nisou	135,4	39.			

KOMENTÁŘ
Index ekonomické závislosti podle okresů České republiky k 31. 12. 2023

	Index ekonomické závislosti	Pořadí		Index ekonomické závislosti	Pořadí
Česká republika	71,9	x			
v tom okres:					
Tachov	62,9	1.	Třebíč	73,3	40.
Hlavní město Praha	65,4	2.	Znojmo	73,4	41.
Chomutov	67,7	3.	Karlovy Vary	73,5	42.
Mladá Boleslav	68,3	4.	Svitavy	73,5	43.
Cheb	69,1	5.	Pelhřimov	73,6	44.
Plzeň-město	69,2	6.	Zlín	73,7	45.
Ostrava-město	69,8	7.	Opava	73,7	46.
Sokolov	69,9	8.	Brno-venkov	73,8	47.
Brno-město	70,1	9.	Olomouc	73,9	48.
Plzeň-sever	70,1	10.	Žďár nad Sázavou	73,9	49.
Karviná	70,3	11.	Prostějov	74,0	50.
Most	70,4	12.	Bruntál	74,2	51.
Český Krumlov	70,6	13.	Kutná Hora	74,3	52.
Břeclav	70,6	14.	Litoměřice	74,4	53.
Kladno	70,7	15.	Kroměříž	74,6	54.
Česká Lípa	70,8	16.	Ústí nad Orlicí	74,7	55.
Teplice	70,9	17.	Strakonice	74,8	56.
Mělník	71,2	18.	Praha-západ	74,8	57.
Hodonín	71,6	19.	Příbram	74,9	58.
Beroun	71,8	20.	Klatovy	74,9	59.
Louny	71,8	21.	Chrudim	74,9	60.
Plzeň-jih	71,8	22.	Rychnov nad Kněžnou	75,0	61.
Liberec	72,0	23.	Rakovník	75,1	62.
Nový Jičín	72,1	24.	Blansko	75,7	63.
Frýdek-Místek	72,2	25.	Havlíčkův Brod	75,7	64.
Pardubice	72,2	26.	Trutnov	75,8	65.
Prachatice	72,4	27.	Jablonec nad Nisou	75,9	66.
Nymburk	72,5	28.	Jeseník	75,9	67.
Domažlice	72,5	29.	Děčín	76,1	68.
Rokycany	72,6	30.	Šumperk	76,3	69.
Praha-východ	72,7	31.	Tábor	76,3	70.
České Budějovice	72,7	32.	Písek	76,8	71.
Jihlava	72,8	33.	Jičín	76,8	72.
Kolín	72,9	34.	Benešov	77,1	73.
Vyškov	72,9	35.	Jindřichův Hradec	77,3	74.
Uherské Hradiště	73,0	36.	Náchod	77,3	75.
Přerov	73,1	37.	Hradec Králové	77,7	76.
Vsetín	73,1	38.	Semily	77,8	77.
Ústí nad Labem	73,2	39.			

KOMENTÁŘ

Index závislosti mladých podle okresů České republiky k 31. 12. 2023

	Index závislosti mladých	Pořadí		Index závislosti mladých	Pořadí
Česká republika	36,6	x			
v tom okres:					
Hodonín	33,1	1.	Louny	36,6	40.
Karviná	33,2	2.	Nový Jičín	36,7	41.
Tachov	33,5	3.	Český Krumlov	36,7	42.
Jeseník	33,7	4.	Náchod	36,8	43.
Bruntál	33,9	5.	Opava	36,8	44.
Ostrava-město	34,0	6.	Plzeň-sever	36,8	45.
Karlovy Vary	34,3	7.	Havlíčkův Brod	36,9	46.
Cheb	34,5	8.	Rakovník	36,9	47.
Přerov	34,6	9.	Znojmo	37,0	48.
Plzeň-město	34,8	10.	Mladá Boleslav	37,0	49.
Uherské Hradiště	34,8	11.	Příbram	37,1	50.
Hlavní město Praha	34,8	12.	Chrudim	37,1	51.
Klatovy	34,9	13.	Děčín	37,2	52.
Pelhřimov	34,9	14.	Rychnov nad Kněžnou	37,3	53.
Břeclav	34,9	15.	Jičín	37,3	54.
Chomutov	35,0	16.	Semily	37,3	55.
Sokolov	35,1	17.	Pardubice	37,3	56.
Třebíč	35,2	18.	Ústí nad Orlicí	37,4	57.
Brno-město	35,3	19.	Kladno	37,4	58.
Zlín	35,4	20.	Ústí nad Labem	37,4	59.
Kroměříž	35,4	21.	Litoměřice	37,5	60.
Jindřichův Hradec	35,8	22.	Žďár nad Sázavou	37,6	61.
Prachatice	35,8	23.	Jihlava	37,6	62.
Most	35,9	24.	Liberec	37,7	63.
Vsetín	35,9	25.	Hradec Králové	37,7	64.
Trutnov	36,0	26.	Olomouc	37,7	65.
Rokycany	36,1	27.	Jablonec nad Nisou	37,8	66.
Domažlice	36,1	28.	České Budějovice	37,9	67.
Písek	36,1	29.	Blansko	38,3	68.
Česká Lípa	36,1	30.	Vyškov	38,9	69.
Šumperk	36,2	31.	Mělník	39,0	70.
Strakonice	36,3	32.	Kolín	39,2	71.
Teplice	36,3	33.	Benešov	39,5	72.
Plzeň-jih	36,4	34.	Nymburk	40,1	73.
Prostějov	36,5	35.	Beroun	40,3	74.
Kutná Hora	36,6	36.	Brno-venkov	41,5	75.
Svitavy	36,6	37.	Praha-východ	46,7	76.
Tábor	36,6	38.	Praha-západ	46,9	77.
Frydek-Místek	36,6	39.			

KOMENTÁŘ
Index závislosti seniorů podle okresů České republiky k 31. 12. 2023

	Index závislosti seniorů	Pořadí		Index závislosti seniorů	Pořadí
Česká republika	35,3	x			
v tom okres:					
Praha-východ	25,9	1.	Litoměřice	36,9	40.
Praha-západ	27,9	2.	Svitavy	37,0	41.
Tachov	29,4	3.	Opava	37,0	42.
Hlavní město Praha	30,7	4.	Karviná	37,1	43.
Mladá Boleslav	31,3	5.	Vsetín	37,3	44.
Beroun	31,4	6.	Ústí nad Orlicí	37,3	45.
Mělník	32,3	7.	Blansko	37,5	46.
Brno-venkov	32,4	8.	Prostějov	37,5	47.
Nymburk	32,4	9.	Benešov	37,5	48.
Chomutov	32,7	10.	Kutná Hora	37,7	49.
Plzeň-sever	33,3	11.	Rychnov nad Kněžnou	37,7	50.
Kladno	33,3	12.	Chrudim	37,8	51.
Kolín	33,7	13.	Příbram	37,8	52.
Český Krumlov	33,9	14.	Jablonec nad Nisou	38,0	53.
Vyškov	34,0	15.	Třebíč	38,1	54.
Liberec	34,4	16.	Rakovník	38,2	55.
Plzeň-město	34,4	17.	Uherské Hradiště	38,3	56.
Most	34,6	18.	Zlín	38,3	57.
Teplice	34,6	19.	Hodonín	38,4	58.
Cheb	34,6	20.	Přerov	38,5	59.
Česká Lípa	34,7	21.	Strakonice	38,6	60.
České Budějovice	34,8	22.	Pelhřimov	38,7	61.
Brno-město	34,8	23.	Havlíčkův Brod	38,9	62.
Sokolov	34,8	24.	Děčín	38,9	63.
Pardubice	34,9	25.	Karlovy Vary	39,2	64.
Jihlava	35,1	26.	Kroměříž	39,2	65.
Louny	35,1	27.	Jičín	39,5	66.
Nový Jičín	35,4	28.	Tábor	39,7	67.
Plzeň-jih	35,4	29.	Trutnov	39,8	68.
Frydek-Místek	35,6	30.	Hradec Králové	40,0	69.
Břeclav	35,7	31.	Klatovy	40,0	70.
Ústí nad Labem	35,8	32.	Šumperk	40,1	71.
Ostrava-město	35,8	33.	Bruntál	40,3	72.
Olomouc	36,2	34.	Semily	40,4	73.
Domažlice	36,3	35.	Náchod	40,6	74.
Žďár nad Sázavou	36,4	36.	Písek	40,6	75.
Znojmo	36,4	37.	Jindřichův Hradec	41,4	76.
Rokycany	36,4	38.	Jeseník	42,2	77.
Prachatice	36,6	39.			

KOMENTÁŘ

**Věková struktura obyvatelstva
Libereckého kraje podle pohlaví k 31. 12. 1991 a 31. 12. 2023**

