

KOMENTÁŘ

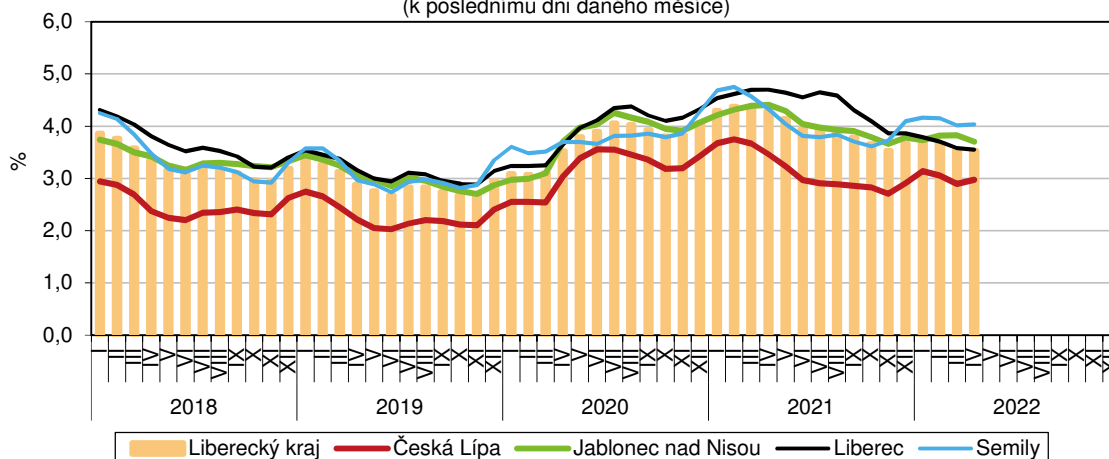
9. 5. 2022

Nezaměstnanost v Libereckém kraji v dubnu 2022 stagnovala

Nezaměstnanost v Libereckém kraji meziměsíčně poklesla o pouhých 0,02 procentních bodů a k 30. dubnu 2022 dosáhla 3,52 %. Úřady práce evidovaly o 146 uchazečů o zaměstnání méně, nabídka volných pracovních míst se snížila o 479 příležitostí.

Podíl nezaměstnaných v Libereckém kraji k 30. dubnu 2022 dosáhl hodnoty 3,52 % a ve srovnání s koncem března tohoto roku nevýrazně poklesl o 0,02 procentních bodů (p. b.). V porovnání s koncem dubna roku 2021 se nezaměstnanost snížila o 0,76 p. b. Zatímco nezaměstnanost žen se meziměsíčně nepatrně zvýšila o 0,08 p. b. na 3,90 %, nezaměstnanost mužů se snížila o 0,11 p. b. na 3,17 %.

Podíl nezaměstnaných na obyvatelstvu v Libereckém kraji a jeho okresech
(k poslednímu dni daného měsíce)



Pozn.: Podíl nezaměstnaných na obyvatelstvu = podíl dosažitelných uchazečů o zaměstnání ve věku 15–64 let k obyvatelstvu ve stejném věku (v %)
Pramen: Ministerstvo práce a sociálních věcí

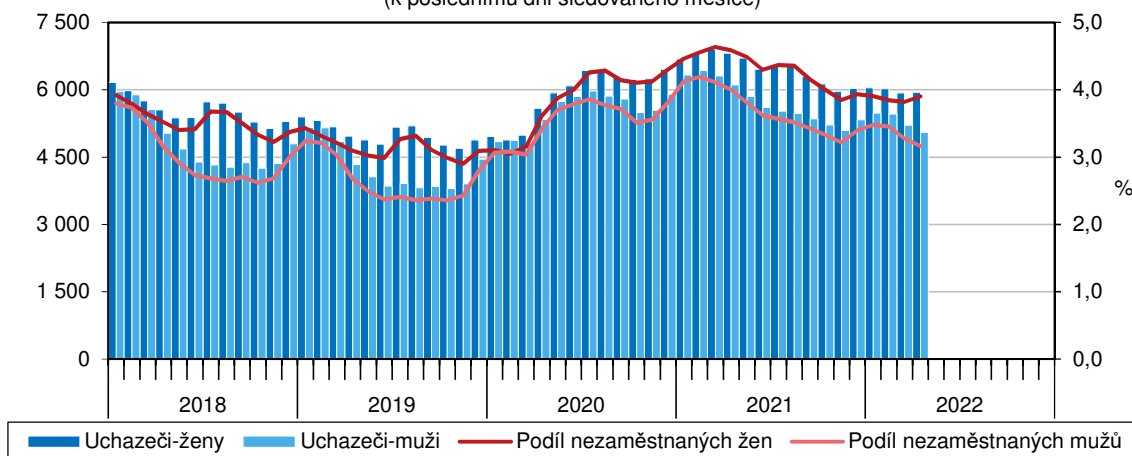
V případě okresů Libereckého kraje došlo ke snížení nezaměstnanosti pouze v okrese Liberec (- 0,03 p. b. na 3,55 %) a v okrese Jablonec nad Nisou (-0,13 p. b. na 3,70 %). Zbylé dva okresy vykázaly nepatrný nárůst nezaměstnanosti. Nejvyšší byl vykázán v okrese Česká Lípa (+0,08 p. b. na hodnotu 2,98 %), zanedbatelný v okrese Semily (+0,02 p. b. na 4,03 %). V žebříčku 77 okresů České republiky se tak v porovnání tohoto ukazatele nejlépe umístil okres Česká Lípa (40. místo) a nejhůře okres Semily (59. místo). S podílem nezaměstnaných ve výši 1,14 % žebříček vedl okres Praha-východ, s podílem 8,27 % ho uzavírá okres Karviná.

Meziměsíčně nižší podíl nezaměstnaných zaznamenala také většina krajů České republiky, s výjimkou Hl. města Prahy (zvýšení o 0,09 p. b. na hodnotu 2,65 %) a Ústeckého kraje (+0,06 p. b. na 5,27 %). Celorepublikový průměr se snížil o 0,07 p. b. na 3,31 %. Nejvýrazněji nezaměstnanost poklesla v Jihočeském kraji (-0,23 p. b.). Napříč regiony České republiky se pak podíl nezaměstnaných pohyboval v rozmezí od 2,27 % v Pardubickém kraji do 5,27 %

KOMENTÁŘ

v Ústeckém kraji. Nezaměstnanost v Libereckém kraji převyšovala celorepublikový průměr o 0,21 p. b.

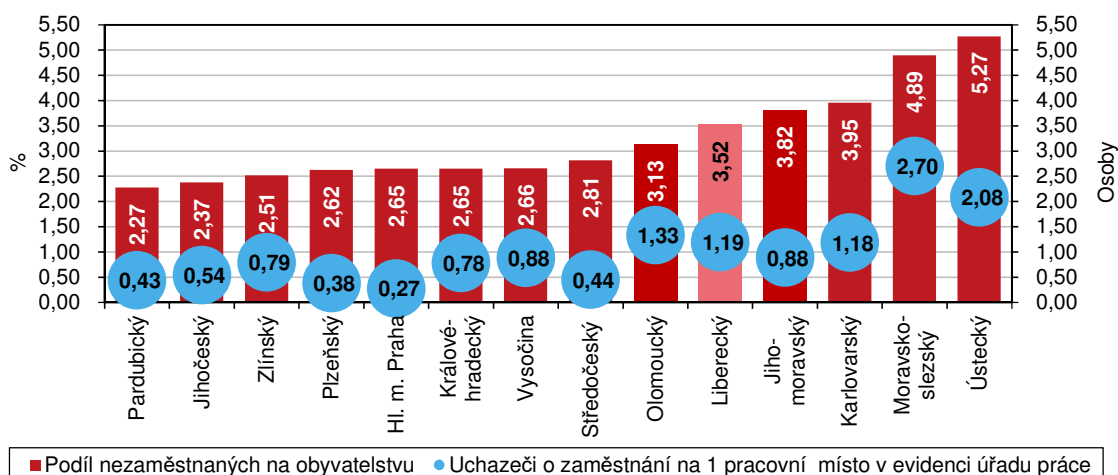
Nezaměstnanost podle pohlaví v Libereckém kraji v jednotlivých měsících
(k poslednímu dni sledovaného měsíce)



Pramen: Ministerstvo práce a sociálních věcí

K 30. 4. 2022 úřady práce v Libereckém kraji evidovaly 10 995 neumístěných uchazečů o zaměstnání, což je o 146 osob (1,3 %) méně než na konci března 2022. Většinu uvedených uchazečů tvořily ženy (54,1 %). Počet nezaměstnaných žen se meziměsíčně zvýšil o 14 osob (+0,2 %) na 5 945 osob, počet mužů se snížil o 160 osob (-3,1 %) na 5 050 osob. Zastoupení osob se zdravotním postižením mezi uchazeči o zaměstnání dosáhlo 15,2 %, absolventi a mladiství představovali 4,9 % nezaměstnaných. Za dosažitelné bylo označeno 9 687 uchazečů ve věku 15–64 let, tedy 88,1 % z celkového počtu nezaměstnaných. Podpora v nezaměstnanosti byla vyplácena 3 831 uchazečům (tj. 34,8 % všech uchazečů) a její průměrná výše dosáhla 8 953 Kč, tj. o 407 Kč méně než činil republikový průměr (9 360 Kč). Uchazeči o zaměstnání v našem kraji bylo v průměru 43,2 let.

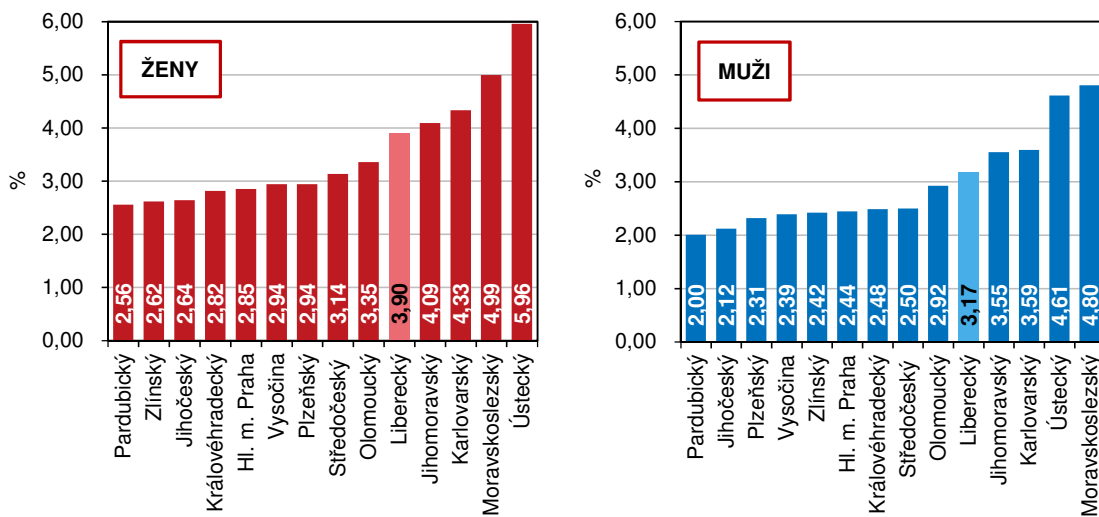
Nezaměstnanost podle krajů k 30. 4. 2022



Pramen: Ministerstvo práce a sociálních věcí

KOMENTÁŘ

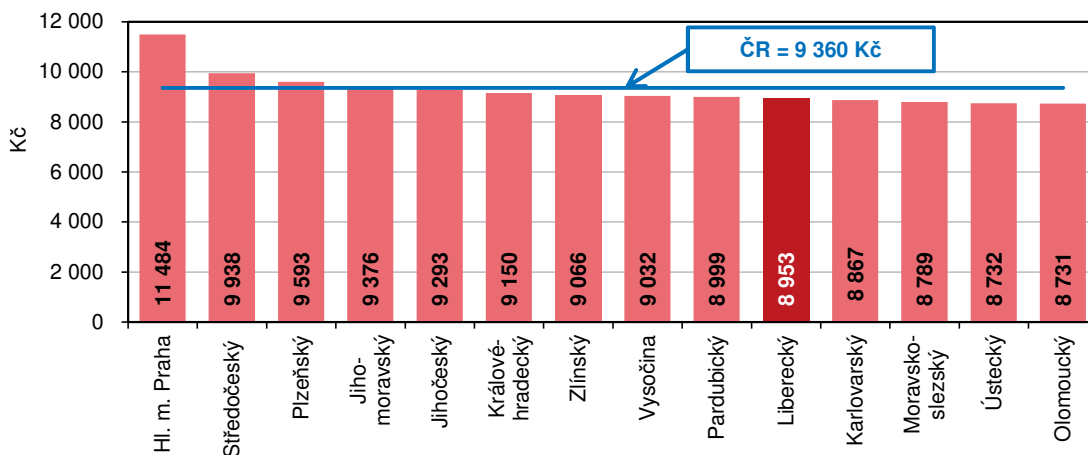
Podíl nezaměstnaných podle pohlaví a krajů k 30. 4. 2022



Pramen: Ministerstvo práce a sociálních věcí

Nabídka volných pracovních míst na konci dubna tohoto roku čítala 9 254 pozic, tedy o 479 míst (4,9 %) méně než na konci března 2022. Během dubna 2022 bylo 926 míst nově nahlášeno, 201 míst obsazeno, 1 220 pozic zrušeno a 16 pozic uvolněno. Pro osoby se zdravotním postižením bylo určeno 527 míst (5,7 % všech volných pozic), absolventům a mladistvým vyhovovalo 2 094 míst (22,6 %).

Průměrná výše měsíční podpory v nezaměstnanosti podle krajů k 30. 4. 2022



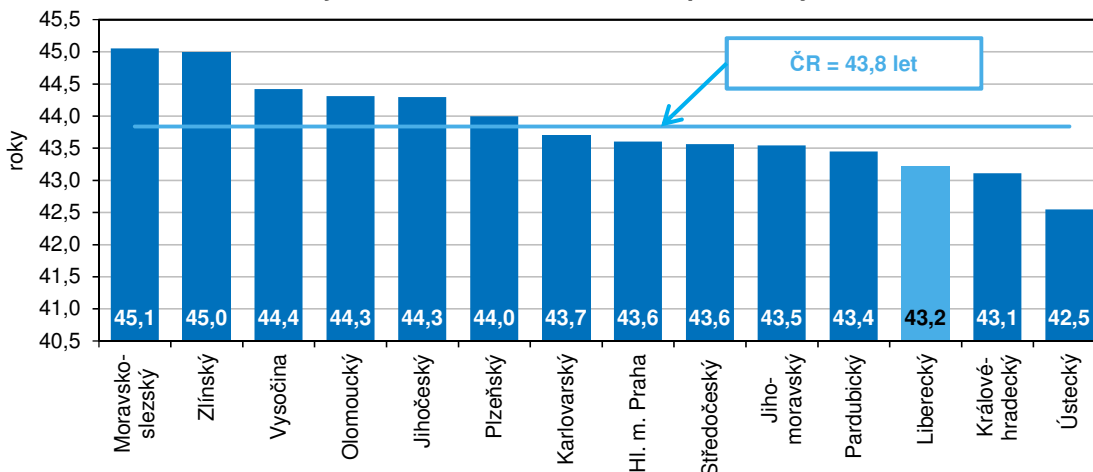
Pramen: Ministerstvo práce a sociálních věcí

V Libereckém kraji na jedno volné pracovní místo připadlo 1,19 uchazečů o zaměstnání, tj. o 0,48 uchazečů více než v průměru za Českou republiku (0,71 uchazečů). Napříč kraji České republiky se tento ukazatel pohyboval v rozmezí od 0,27 uchazečů v hlavním městě Praze do 2,70 uchazečů v Moravskoslezském kraji. Hodnota za Liberecký kraj byla 4. nejvyšší. V rámci okresů Libereckého kraje nejméně uchazečů na jedno volné pracovní místo připadlo v okrese Liberec (0,84 uchazečů, tj. 37. příčka celorepublikového meziokresního žebříčku), nejvíce pak

KOMENTÁŘ

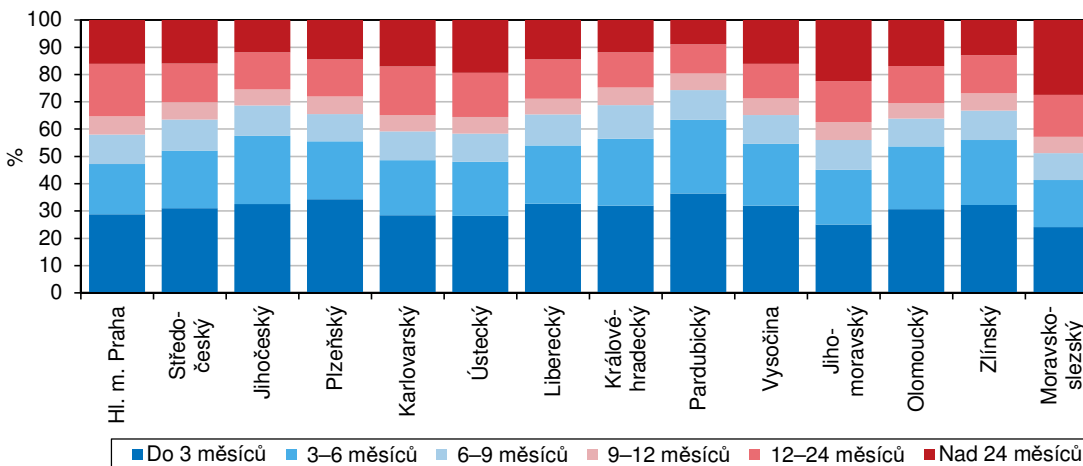
v okrese Česká Lípa (2,20 uchazečů, tj. 65. příčka). První místo mezi 77 okresy České republiky patřilo okresu Praha-východ, ve kterém na 1 volné místo připadlo 0,11 uchazečů. Poslední příčku žebříčku obsadil s 9,65 uchazeči na 1 volné místo okres Karviná.

Průměrný věk uchazečů o zaměstnání podle krajů k 30. 4. 2022



Pramen: Ministerstvo práce a sociálních věcí

Struktura uchazečů o zaměstnání podle délky nezaměstnanosti a podle krajů k 30. 4. 2022



Pramen: Ministerstvo práce a sociálních věcí

Kontakt:

Ondřej Beneš
Krajská správa ČSÚ v Liberci
 Oddělení informačních služeb
 Tel.: 485 238 811
 E-mail: infoservislbc@czso.cz

Oddělení informačních služeb – Krajská správa ČSÚ v Liberci

Informace o inflaci, HDP, obyvatelstvu, průměrných mzdách a mnohé další najdete na stránkách

Českého statistického úřadu: www.liberec.czso.cz | tel.: 485 238 811, e-mail: infoservislbc@czso.cz

KOMENTÁŘ

Přílohy:

Nezaměstnanost v České republice podle krajů a v okresech Libereckého kraje k 30. 4. 2022

Pramen: Ministerstvo práce a sociálních věcí ČR

	Uchazeči o zaměstnání v evidenci úřadů práce		z toho			Podíl nezaměstnaných na obyvatelstvu (%) ¹⁾			Pracovní místa v evidenci úřadů práce		Uchazeči o zaměstnání na 1 pracovní místo v evidenci úřadů práce
	celkem	meziměstíční index	dosažitelní ve věku 15–64 let	ženy	s podporou v nezaměstnanosti	celkem	ženy	muži	celkem	meziměstíční index	
Česká republika	243 658	96,4	220 318	128 713	75 336	3,31	3,59	3,05	344 350	95,6	0,71
v tom kraje:											
Hl. m. Praha	24 028	97,6	21 715	12 774	6 541	2,65	2,85	2,44	88 791	94,9	0,27
Středočeský	27 379	97,2	24 625	14 967	9 303	2,81	3,14	2,50	61 565	96,1	0,44
Jihočeský	10 735	90,7	9 484	5 847	4 164	2,37	2,64	2,12	20 038	98,8	0,54
Plzeňský	10 814	96,9	9 596	5 884	3 728	2,62	2,94	2,31	28 487	85,0	0,38
Karlovarský	7 888	95,2	7 137	4 202	1 945	3,95	4,33	3,59	6 665	96,8	1,18
Ústecký	29 296	99,0	26 797	16 129	7 463	5,27	5,96	4,61	14 113	94,7	2,08
Liberecký	10 995	98,7	9 687	5 945	3 831	3,52	3,90	3,17	9 254	95,1	1,19
v tom okresy:											
Česká Lípa	2 247	101,1	1 940	1 271	860	2,98	3,48	2,50	1 022	95,3	2,20
Jablonec n. N.	2 309	98,1	2 067	1 263	775	3,70	4,12	3,29	1 143	98,5	2,02
Liberec	4 544	98,4	3 897	2 446	1 470	3,55	3,88	3,24	5 419	93,7	0,84
Semily	1 895	97,3	1 783	965	726	4,03	4,28	3,80	1 670	97,4	1,13
Královéhradecký	9 984	95,2	8 886	5 178	3 641	2,65	2,82	2,48	12 853	99,0	0,78
Pardubický	8 122	93,5	7 346	4 416	3 437	2,27	2,56	2,00	18 688	99,6	0,43
Vysočina	9 302	93,4	8 430	4 939	3 614	2,66	2,94	2,39	10 581	95,9	0,88
Jihomoravský	31 291	96,0	28 496	16 277	9 373	3,82	4,09	3,55	35 463	99,7	0,88
Olomoucký	13 435	94,1	12 249	7 026	4 384	3,13	3,35	2,92	10 100	98,0	1,33
Zlínský	10 146	94,9	9 068	5 083	3 870	2,51	2,62	2,42	12 837	95,1	0,79
Moravskoslezský	40 243	97,2	36 802	20 046	10 042	4,89	4,99	4,80	14 915	98,9	2,70

¹⁾ podíl nezaměstnaných na obyvatelstvu = počet dosažitelných uchazečů o zaměstnání ve věku 15–64 let / počet obyvatel ve věku 15–64 let v %

KOMENTÁŘ
Uchazeči o zaměstnání a pracovní místa v evidenci úřadů práce v Libereckém kraji a jeho okresech k 30. 4. 2022

Pramen: Ministerstvo práce a sociálních věcí ČR

	Liberecký kraj	v tom okresy			
		Česká Lípa	Jablonec nad Nisou	Liberec	Semily
Uchazeči o zaměstnání v evidenci úřadu práce					
stav ke konci minulého měsíce	11 141	2 222	2 353	4 618	1 948
nově hlášení	1 578	392	296	609	281
uchazeči s ukončenou evidencí a uchazeči vyřazení z evidence	1 724	367	340	683	334
v tom:					
umístění celkem	1 138	229	229	411	269
z toho úřadem práce	317	69	96	114	38
vyřazení ¹⁾	247	64	60	102	21
ostatní	339	74	51	170	44
stav ke konci sledovaného měsíce	10 995	2 247	2 309	4 544	1 895
z toho:					
dosažitelní ve věku 15–64 let	9 687	1 940	2 067	3 897	1 783
ženy	5 945	1 271	1 263	2 446	965
z toho dosažitelné ve věku 15–64 let	5 223	1 102	1 131	2 080	910
osoby se zdravotním postižením	1 674	406	335	627	306
absolventi a mladiství	535	126	117	187	105
Pracovní místa v evidenci úřadu práce					
stav ke konci minulého měsíce	9 733	1 072	1 160	5 786	1 715
nově hlášená místa	926	118	99	562	147
obsazená místa	201	23	4	56	118
zrušená místa	1 220	148	115	878	79
uvolněná místa	16	3	3	5	5
stav ke konci sledovaného měsíce	9 254	1 022	1 143	5 419	1 670
z toho pro:					
osoby se zdravotním postižením	527	54	62	298	113
absolventy a mladistvé	2 094	284	245	1 061	504
Uchazeči o zaměstnání v evidenci úřadu práce s podporou v nezaměstnanosti	3 831	860	775	1 470	726
z toho:					
dosažitelní ve věku 15–64 let	3 645	808	745	1 392	700
ženy	2 114	511	429	813	361
osoby se zdravotním postižením	560	161	107	185	107
absolventi a mladiství	26	9	2	7	8

¹⁾ podle § 30 odst. 2 Zákona o zaměstnanosti č. 435/2004 Sb.

KOMENTÁŘ
Podíl nezaměstnaných na obyvatelstvu podle okresů České republiky k 30. 4. 2022

Pramen: Ministerstvo práce a sociálních věcí ČR

	Podíl nezaměstnaných na obyvatelstvu ¹⁾ (%)	Pořadí		Podíl nezaměstnaných na obyvatelstvu ¹⁾ (%)	Pořadí
Česká republika	3,31	x			
v tom okres:					
Praha-východ	1,14	1.	Česká Lípa	2,98	40.
Praha-západ	1,47	2.	Žďár nad Sázavou	2,99	41.
Pelhřimov	1,50	3.	Frýdek-Místek	3,00	42.
Benešov	1,65	4.	Domažlice	3,05	43.
Rychnov nad Kněžnou	1,68	5.	Beroun	3,09	44.
Jindřichův Hradec	1,83	6.	Trutnov	3,10	45.
Plzeň-jih	1,84	7.	Tachov	3,10	46.
Jičín	1,93	8.	Šumperk	3,14	47.
Zlín	1,97	9.	Rokycany	3,24	48.
České Budějovice	1,97	10.	Vsetín	3,26	49.
Ústí nad Orlicí	2,04	11.	Třebíč	3,29	50.
Vyškov	2,15	12.	Litoměřice	3,50	51.
Mladá Boleslav	2,19	13.	Liberec	3,55	52.
Pardubice	2,25	14.	Náchod	3,56	53.
Strakonice	2,28	15.	Český Krumlov	3,65	54.
Prostějov	2,30	16.	Kolín	3,69	55.
Písek	2,30	17.	Jablonec nad Nisou	3,70	56.
Klatovy	2,31	18.	Příbram	3,72	57.
Chrudim	2,38	19.	Nymburk	3,73	58.
Prachatice	2,39	20.	Semily	4,03	59.
Uherské Hradiště	2,44	21.	Mělník	4,10	60.
Svitavy	2,51	22.	Přerov	4,12	61.
Havlíčkův Brod	2,53	23.	Karlovvy Vary	4,20	62.
Hradec Králové	2,53	24.	Kladno	4,32	63.
Jihlava	2,53	25.	Teplice	4,47	64.
Kroměříž	2,57	26.	Brno-město	4,57	65.
Plzeň-sever	2,57	27.	Jeseník	4,61	66.
Plzeň-město	2,64	28.	Děčín	4,84	67.
Praha	2,65	29.	Sokolov	4,84	68.
Olomouc	2,75	30.	Hodonín	4,91	69.
Brno-venkov	2,75	31.	Znojmo	5,05	70.
Cheb	2,78	32.	Ostrava-město	5,38	71.
Nový Jičín	2,79	33.	Ústí nad Labem	5,46	72.
Rakovník	2,80	34.	Louny	5,80	73.
Kutná Hora	2,86	35.	Bruntál	5,99	74.
Opava	2,87	36.	Chomutov	6,40	75.
Blansko	2,89	37.	Most	6,67	76.
Břeclav	2,91	38.	Karviná	8,27	77.
Tábor	2,96	39.			

¹⁾ podíl nezaměstnaných na obyvatelstvu = počet dosažitelných uchazečů o zaměstnání ve věku 15–64 let / počet obyvatel ve věku 15–64 let v %

KOMENTÁŘ

Meziměsíční změna počtu nezaměstnaných podle okresů České republiky (duben 2022/březen 2022)

Pramen: Ministerstvo práce a sociálních věcí ČR

	Meziměsíční přírůstek/úbytek počtu nezaměstnaných (%)	Pořadí		Meziměsíční přírůstek/úbytek počtu nezaměstnaných (%)	Pořadí
Česká republika	-3,6	x			
v tom okres:					
Jindřichův Hradec	-13,8	1.	Karlovy Vary	-3,9	40.
Chrudim	-12,5	2.	Litoměřice	-3,9	41.
Jeseník	-12,5	3.	Tachov	-3,9	42.
Břeclav	-12,0	4.	Benešov	-3,8	43.
Strakonice	-11,9	5.	Opava	-3,6	44.
Český Krumlov	-11,8	6.	Pardubice	-3,5	45.
Prachatice	-9,8	7.	Nymburk	-3,5	46.
Klatovy	-9,8	8.	Trutnov	-3,5	47.
Znojmo	-9,2	9.	Sokolov	-3,3	48.
Svitavy	-8,9	10.	Kroměříž	-3,3	49.
Kutná Hora	-8,7	11.	Děčín	-3,1	50.
Písek	-8,6	12.	Praha-západ	-2,9	51.
Cheb	-8,5	13.	Mělník	-2,8	52.
Šumperk	-8,5	14.	Semily	-2,7	53.
Rakovník	-7,5	15.	Přerov	-2,5	54.
Třebíč	-7,5	16.	Ústí nad Orlicí	-2,4	55.
Pelhřimov	-6,9	17.	Praha	-2,4	56.
České Budějovice	-6,7	18.	Ostrava-město	-2,1	57.
Olomouc	-6,6	19.	Brno-venkov	-1,9	58.
Žďár nad Sázavou	-6,5	20.	Jablonec nad Nisou	-1,9	59.
Tábor	-6,5	21.	Blansko	-1,7	60.
Jihlava	-6,3	22.	Liberec	-1,6	61.
Vsetín	-6,2	23.	Louny	-1,6	62.
Hodonín	-5,9	24.	Kladno	-1,4	63.
Plzeň-jih	-5,8	25.	Karviná	-1,2	64.
Bruntál	-5,8	26.	Ústí nad Labem	-1,1	65.
Jičín	-5,5	27.	Prostějov	-1,1	66.
Hradec Králové	-5,5	28.	Kolín	-1,1	67.
Příbram	-5,4	29.	Beroun	-0,8	68.
Nový Jičín	-5,4	30.	Brno-město	-0,6	69.
Havlíčkův Brod	-5,3	31.	Rokycany	-0,4	70.
Uherské Hradiště	-5,1	32.	Mladá Boleslav	-0,2	71.
Plzeň-sever	-5,0	33.	Most	0,3	72.
Náchod	-4,9	34.	Chomutov	0,3	73.
Zlín	-4,8	35.	Praha-východ	0,7	74.
Vyškov	-4,7	36.	Teplice	0,9	75.
Rychnov nad Kněžnou	-4,5	37.	Česká Lípa	1,1	76.
Frydek-Místek	-4,5	38.	Plzeň-město	1,2	77.
Domažlice	-4,3	39.			

KOMENTÁŘ

Počet uchazečů na 1 volné pracovní místo v evidenci úřadů práce podle okresů České republiky k 30. 4. 2022

Pramen: Ministerstvo práce a sociálních věcí ČR

	Počet uchazečů na 1 volné pracovní místo v evidenci úřadů práce	Pořadí		Počet uchazečů na 1 volné pracovní místo v evidenci úřadů práce	Pořadí
Česká republika	0,71	x			
v tom okres:					
Praha-východ	0,11	1.	Rokycany	0,89	40.
Tachov	0,17	2.	Uherské Hradiště	0,92	41.
Mladá Boleslav	0,20	3.	Prostějov	0,93	42.
Pelhřimov	0,26	4.	Vsetín	0,94	43.
Praha	0,27	5.	Nový Jičín	0,97	44.
Praha-západ	0,29	6.	Havlíčkův Brod	1,04	45.
Plzeň-jih	0,30	7.	Olomouc	1,07	46.
Český Krumlov	0,30	8.	Chomutov	1,12	47.
Pardubice	0,33	9.	Semily	1,13	48.
Plzeň-město	0,38	10.	Trutnov	1,15	49.
Benešov	0,42	11.	Náchod	1,15	50.
Beroun	0,43	12.	Strakonice	1,18	51.
Ústí nad Orlicí	0,44	13.	Břeclav	1,28	52.
Rychnov nad Kněžnou	0,46	14.	Kroměříž	1,30	53.
Cheb	0,46	15.	Šumperk	1,32	54.
Klatovy	0,47	16.	Kladno	1,38	55.
Prachatice	0,49	17.	Teplice	1,46	56.
Zlín	0,49	18.	Blansko	1,57	57.
Domažlice	0,50	19.	Karlovy Vary	1,61	58.
Tábor	0,52	20.	Žďár nad Sázavou	1,71	59.
České Budějovice	0,53	21.	Frydek-Místek	1,74	60.
Chrudim	0,53	22.	Třebíč	1,76	61.
Mělník	0,56	23.	Litoměřice	1,85	62.
Jihlava	0,58	24.	Přerov	2,02	63.
Brno-město	0,59	25.	Jablonec nad Nisou	2,02	64.
Hradec Králové	0,59	26.	Česká Lípa	2,20	65.
Kolín	0,60	27.	Ostrava-město	2,20	66.
Svitavy	0,61	28.	Opava	2,22	67.
Kutná Hora	0,64	29.	Znojmo	2,33	68.
Plzeň-sever	0,66	30.	Hodonín	2,35	69.
Příbram	0,66	31.	Jeseník	2,54	70.
Brno-venkov	0,68	32.	Děčín	2,62	71.
Písek	0,72	33.	Louny	2,93	72.
Jičín	0,73	34.	Sokolov	3,05	73.
Jindřichův Hradec	0,80	35.	Ústí nad Labem	3,73	74.
Nymburk	0,82	36.	Bruntál	4,28	75.
Liberec	0,84	37.	Most	4,40	76.
Vyškov	0,84	38.	Karviná	9,65	77.
Rakovník	0,87	39.			