

KOMENTÁŘ

15. 11. 2023

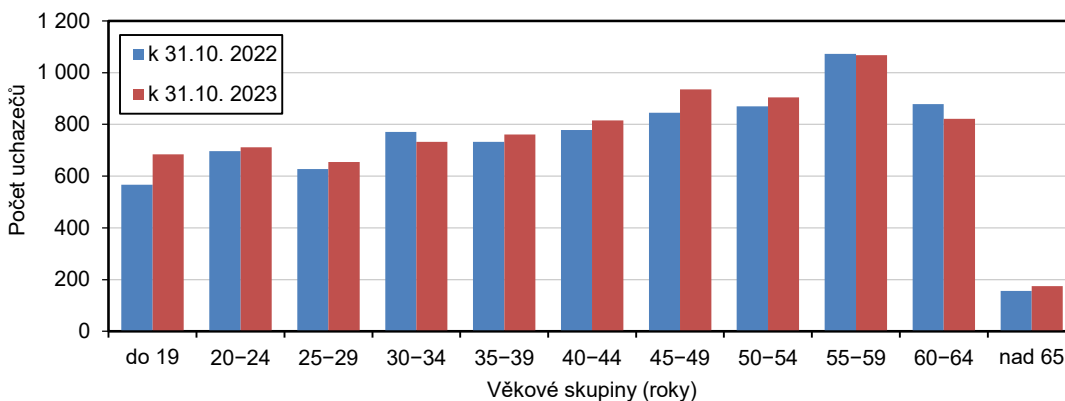
Nezaměstnanost v Karlovarském kraji k 31. 10. 2023 podle MPSV

Úřad práce v Karlovarském kraji evidoval na konci října 2023 celkem 8 261 uchazečů o zaměstnání, z toho 7 580 dosažitelných. Karlovarský kraj vykazoval třetí nejvyšší podíl nezaměstnaných (4,04 %) v rámci celé ČR. Na 1 volné pracovní místo připadalo 1,38 uchazeče o zaměstnání. Z okresů Karlovarského kraje vykazoval největší nezaměstnanost okres Sokolov.

V Karlovarském kraji bylo k 31. 10. 2023 evidováno na úřadech práce celkem 8 261 uchazečů o zaměstnání, z toho 7 580, tj. 91,8 % dosažitelných. Počet uchazečů se tak meziměsíčně nepatrně zvýšil o 35, tj. o 0,4 %. Více než polovinu z celkového počtu uchazečů tvořily ženy (55,9 %, tj. 4 622). Absolventů a mladistvých uchazečů o zaměstnání bylo evidováno na konci sledovaného měsíce celkem 564 (6,8 % všech uchazečů) a mezi uchazeči bylo také 886 osob se zdravotním postižením.

Více než třetinu uchazečů o zaměstnání tvořily osoby ve věku 45 až 59 (35,2 %). Průměrný věk uchazečů o zaměstnání dosáhl ve sledovaném období v Karlovarském kraji 42,3 let a nezaměstnaní tak byli o 0,4 roku mladší než před rokem. Ke stejnému datu bylo evidováno na úřadech práce našeho kraje 2 811 uchazečů o zaměstnání, kteří byli v evidenci maximálně tři měsíce, to představuje 34,0 % všech uchazečů o zaměstnání. Meziročně došlo k poklesu počtu těchto krátkodobě nezaměstnaných o 13,5 % (z 3 250 k 31. 10. 2022 na 2 811 k 31. 10. 2023) a zároveň jejich podíl na celkovém počtu nezaměstnaných doznal pokles o 6,6 procentního bodu.

Uchazeči o zaměstnání v Karlovarském kraji podle věkových skupin



Zaměříme-li se na vzdělanostní strukturu uchazečů, kteří byli evidováni na úřadech práce našeho kraje ve sledovaném období, zjistíme, že 44,8 % z nich mělo ukončeno pouze základní nebo dokonce žádné vzdělání a střední odborné vzdělání s výučním listem absolvovalo 26,8 % uchazečů. Z celkového počtu neumístěných uchazečů o zaměstnání v našem kraji jich mělo celkem 1 763 nárok na podporu v nezaměstnanosti, oproti minulému měsíci tak došlo k nárůstu těchto uchazečů o 41, tj. o 2,4 %. Nejvíce uchazečů s nárokem na podporu v nezaměstnanosti vykazoval na konci sledovaného měsíce okres Karlovy Vary (722 tj. 41,0 % všech uchazečů o zaměstnání s nárokem na podporu v nezaměstnanosti). Výše průměrné měsíční dávky v nezaměstnanosti ve sledovaném období v našem kraji činila 9 999 Kč.

KOMENTÁŘ

Podíl nezaměstnaných v Karlovarském kraji dosáhl na konci sledovaného měsíce hodnoty 4,04 %. Po Ústeckém (5,40 %) a Moravskoslezském (4,86 %) kraji se tak jedná o třetí nejvyšší podíl mezi všemi regiony ČR a celorepublikový průměr převyšuje o 0,59 procentního bodu. Naopak nejnižší podíl nezaměstnaných byl zaznamenán ve Zlínském kraji (2,55 %) a v Kraji Vysočina (o 2,56 %).

Podíl nezaměstnaných a volná pracovní místa v krajích ČR k 31. 10. 2023

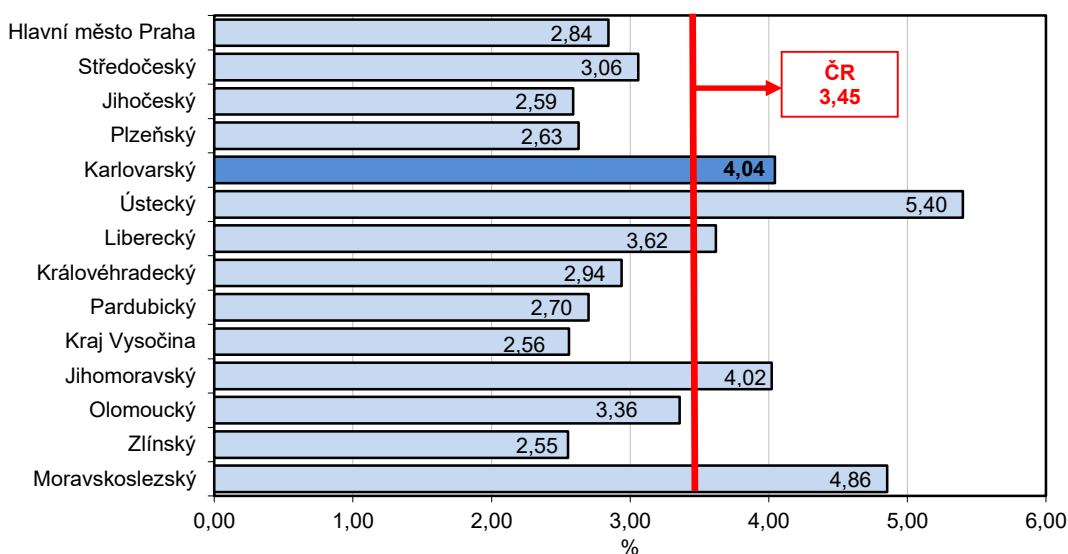
Pramen: Ministerstvo práce a sociálních věcí ČR

	Podíl nezaměstnaných v % ¹⁾			Pracovní místa v evidenci úřadu práce celkem	z toho pro		Uchazeči o zaměstnání na 1 pracovní místo v evidenci úřadu práce
	celkem	ženy	muži		absolventy a mladistvé	osoby se zdravotním postížením	
Česká republika	3,45	3,91	3,01	280 496	51 552	10 618	0,93
v tom kraje:							
Hl. město Praha	2,84	3,21	2,47	85 989	6 309	1 925	0,32
Středočeský	3,06	3,58	2,55	54 867	11 942	1 241	0,56
Jihočeský	2,59	3,04	2,15	13 995	3 459	765	0,85
Plzeňský	2,63	3,08	2,19	20 789	4 917	771	0,54
Karlovarský	4,04	4,61	3,49	5 977	736	158	1,38
Ústecký	5,40	6,34	4,50	11 754	2 860	722	2,59
Liberecký	3,62	4,21	3,05	6 556	1 447	300	1,77
Královéhradecký	2,94	3,42	2,48	10 821	1 884	451	1,03
Pardubický	2,70	3,18	2,24	14 208	3 745	508	0,69
Vysočina	2,56	3,01	2,13	8 429	2 757	474	1,09
Jihomoravský	4,02	4,48	3,58	18 578	4 204	665	1,81
Olomoucký	3,36	3,72	3,01	8 102	1 596	737	1,77
Zlínský	2,55	2,83	2,29	8 777	2 614	790	1,18
Moravskoslezský	4,86	5,11	4,61	11 654	3 082	1 111	3,46

¹⁾ Podíl dosažitelných uchazečů ve věku 15–64 let na obyvatelstvu ve věku 15–64 let.

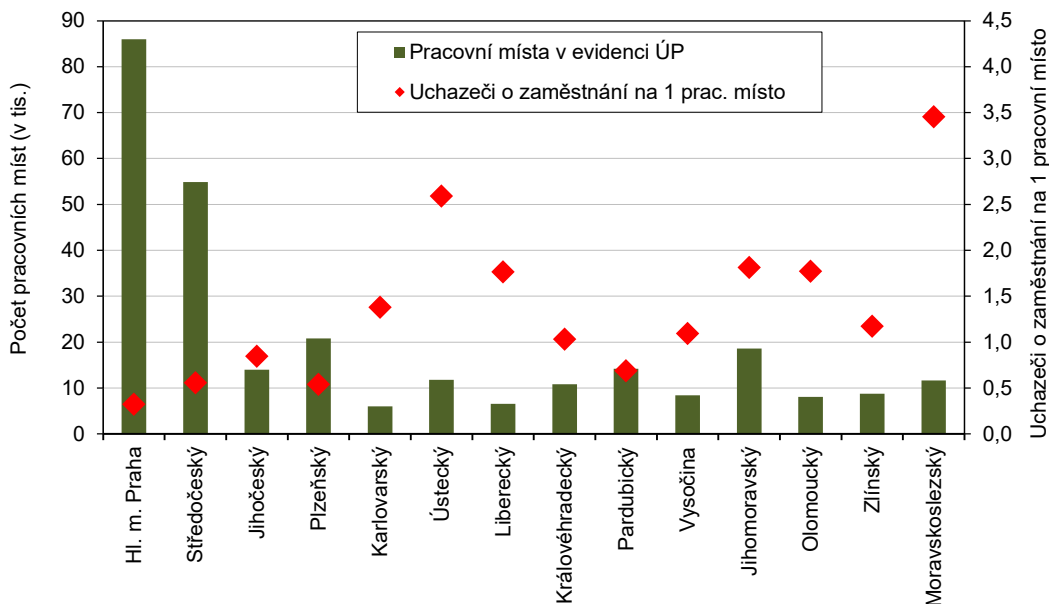
Podíl nezaměstnaných v % v krajích ČR k 31. 10. 2023

kraj



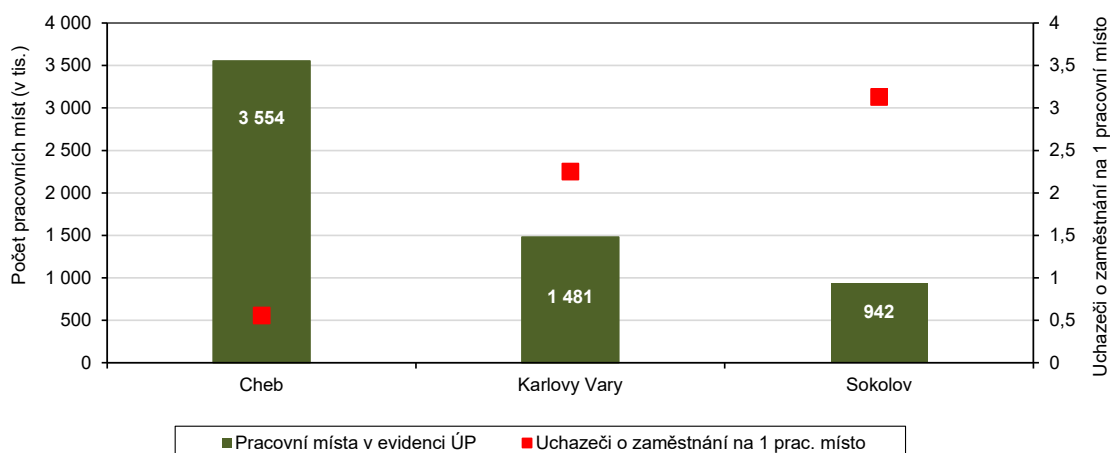
KOMENTÁŘ

Pracovní místa v evidenci úřadu práce a počet uchazečů o zaměstnání na 1 pracovní místo v krajích ČR k 31. 10. 2023



Z okresů Karlovarského kraje vykazoval ve sledovaném období největší nezaměstnanost okres Sokolov. Podíl nezaměstnaných osob v tomto okrese činil 4,94 %. V celorepublikovém srovnání tak tento okres obsadil celkové 68. místo pomyslného žebříčku okresů ČR, vyšší nezaměstnanost vykazovaly pouze okresy Karviná, Most, Chomutov, Bruntál, Ústí nad Labem, Louny, Ostrava, Děčín a Hodonín.

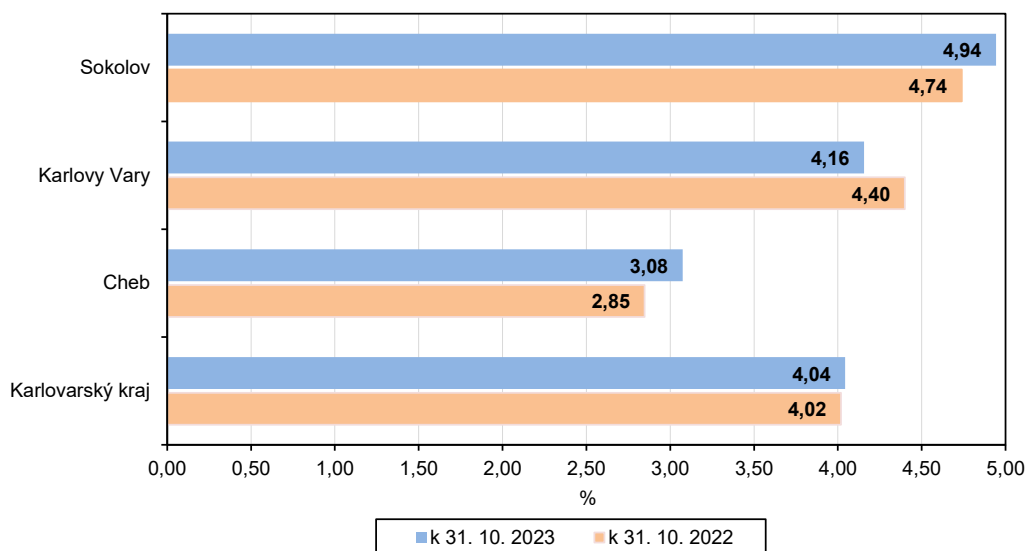
Pracovní místa v evidenci úřadu práce a počet uchazečů o zaměstnání na 1 pracovní místo v okresech Karlovarského kraje k 31. 10. 2023



KOMENTÁŘ

Naopak nejnižší hodnotu tohoto ukazatele zaznamenal v našem kraji okres Cheb (3,08 %), který se umístil na 39. místě pomyslného celorepublikového žebříčku. Ačkoliv si tento okres v našem kraji vede nejlépe, v rámci celé ČR si meziročně pohoršil o 9 míst (z 30. místa v říjnu 2022 na 39. místo v říjnu 2023).

Podíl nezaměstnaných v Karlovarském kraji a jeho okresech



Podíl nezaměstnaných a volná pracovní místa v okresech Karlovarského kraje k 31. 10. 2023

Pramen: Ministerstvo práce a sociálních věcí ČR

	Podíl nezaměstnaných v % ¹⁾			Pracovní místa v evidenci úřadu práce celkem	z toho pro		Uchazeči o zaměstnání na 1 pracovní místo v evidenci úřadu práce
	celkem	ženy	muži		absolventy a mladistvé	osoby se zdravotním postižením	
Karlovarský kraj	4,04	4,61	3,49	5 977	736	158	1,38
v tom okresy:							
Cheb	3,08	3,62	2,53	3 554	399	57	0,56
Karlovy Vary	4,16	4,66	3,66	1 481	194	40	2,25
Sokolov	4,94	5,64	4,28	942	143	61	3,13

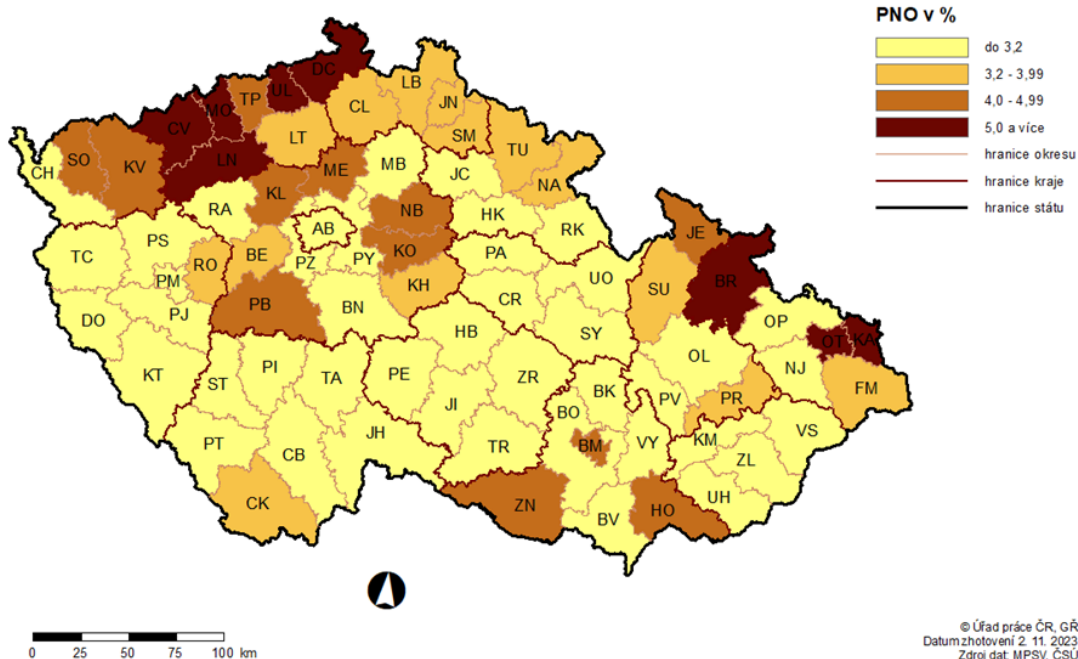
¹⁾ Podíl dosažitelných uchazečů ve věku 15–64 let na obyvatelstvu ve věku 15–64 let.

V 55 okresech ČR se počet nezaměstnaných v říjnu 2023 ve srovnání s předcházejícím měsícem snížil, nejvíce pak v okresech Praha-západ (o 5,0 %) a Tachov (o 4,8 %). Meziměsíční nárůst nezaměstnanosti byl zaznamenán ve 20 okresech, největší pak v okresech Jindřichův Hradec (o 4,3 %) a Jeseník (o 3,1 %). V okresech Cheb a Olomouc nedošlo k žádné změně.

Ve všech třech okresech Karlovarského kraje doznal počet nezaměstnaných oproti minulému měsíci nárůst, nejvýraznější pak v okrese Karlovy Vary (o 0,8%).

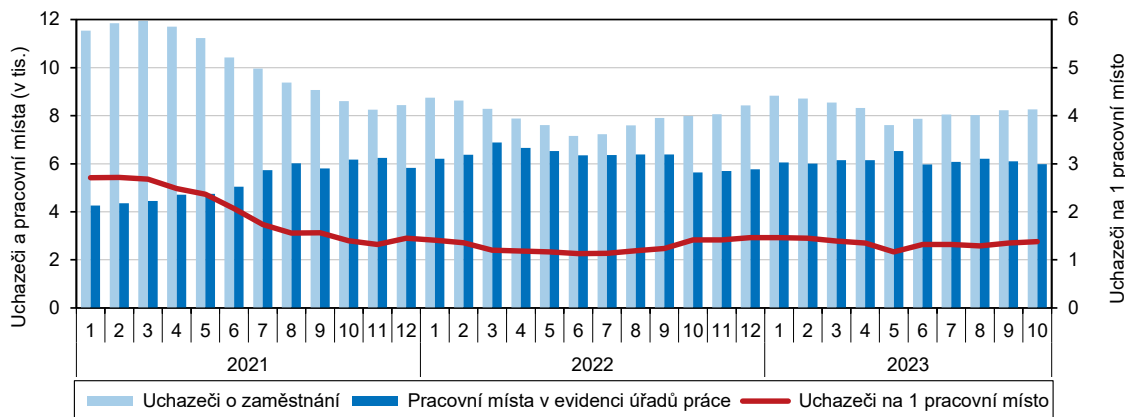
KOMENTÁŘ

PODÍL NEZAMĚSTNANÝCH OSOB (PNO) NA POČTU OBYVATEL v okresech České republiky k 31. 10. 2023



K 31. 10. 2023 nabízely úřady práce v Karlovarském kraji celkem 5 977 volných pracovních míst, z toho 736 pro absolventy a mladistvé a 158 pro osoby se zdravotním postižením. Nabídka volných pracovních míst doznala meziměsíční pokles o 127 míst, tj. o 2,1 %.

Uchazeči o zaměstnání a pracovní místa v Karlovarském kraji (stav ke konci měsíce)



Oddělení informačních služeb – Krajská správa ČSÚ v Karlových Varech

Informace o inflaci, HDP, obyvatelstvu, průměrných mzdách a mnohé další najdete na stránkách

Českého statistického úřadu: www.kvary.czso.cz | tel.: 353 114 529, e-mail: infoserviskv@czso.cz

KOMENTÁŘ

Neumístění uchazeči v okresech Karlovarského kraje k 31. 10. 2023

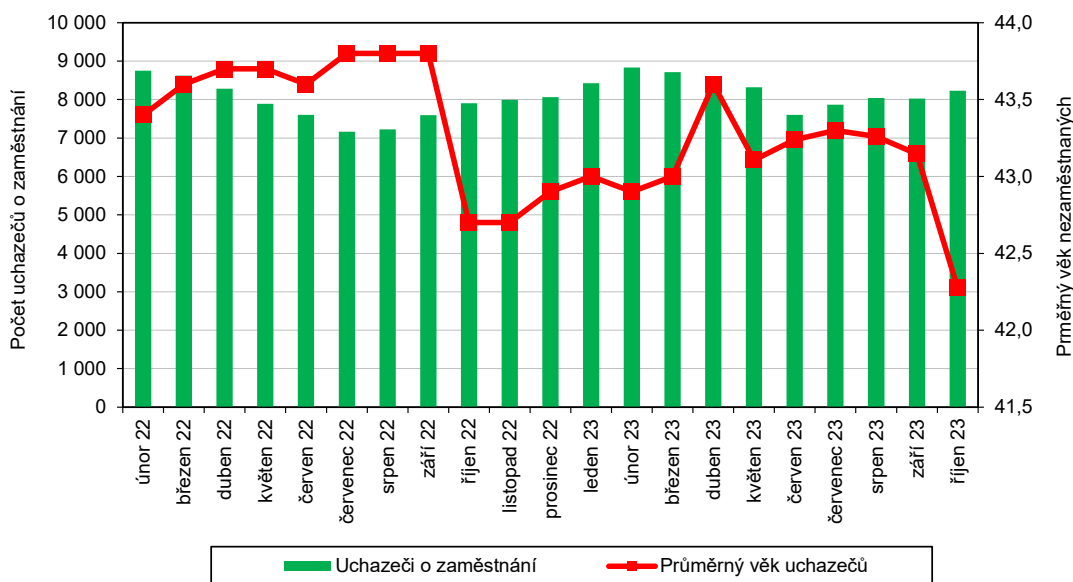
Pramen: Ministerstvo práce a sociálních věcí ČR

	Uchazeči o zaměstnání v evidenci úřadu práce celkem	z celkového počtu neumístěných uchazečů o zaměstnání						osoby se zdravotním postižením	s nárokem na podporu v nezaměstnanosti
		dosažitelní	ženy		absolventi a mladiství				
			celkem	z toho dosažitelné	celkem	z toho dosažitelní			
Karlovarský kraj	8 261	7 580	4 622	4 283	564	559	886	1 763	
v tom okresy:									
Cheb	1 983	1 834	1 165	1 086	132	131	199	449	
Karlovy Vary	3 331	3 011	1 834	1 679	201	197	320	722	
Sokolov	2 947	2 735	1 623	1 518	231	231	367	592	

Na 1 volné pracovní místo připadal největší počet uchazečů v Moravskoslezském a Ústeckém kraji (3,46, resp. 2,59). V našem kraji činila hodnota tohoto ukazatele 1,38, což je šestý nejvyšší údaj v rámci celé ČR a zároveň je to o 0,45 uchazeče více, než kolik činil celorepublikový průměr. Naopak nejméně uchazečů na 1 volné pracovní místo bylo v Hlavním městě Praze (0,32) a Plzeňském kraji (0,54).

Z okresů Karlovarského kraje je na tom stále nejlépe okres Cheb, kde na 1 volné pracovní místo připadá 0,56 uchazeče o zaměstnání. Naopak nejhorší bilanci můžeme tradičně pozorovat v okrese Sokolov, na konci sledovaného měsíce zde připadalo na 1 volné pracovní místo dokonce 3,13 uchazeče.

Vývoj počtu uchazečů o zaměstnání a jejich průměrného věku v Karlovarském kraji



Kontakt:

Bc. Jana Špačková
Krajská správa ČSÚ v Karlových Varech
Tel.: 731 439 249
E-mail: jana.spackova@czso.cz

Oddělení informačních služeb – Krajská správa ČSÚ v Karlových Varech

Informace o inflaci, HDP, obyvatelstvu, průměrných mzdách a mnohé další najdete na stránkách

Českého statistického úřadu: www.kvary.czso.cz | tel.: 353 114 529, e-mail: infoserviskv@czso.cz