

## Počet nezaměstnaných v Karlovarském kraji se na konci května 2025 meziročně zvýšil

17. 6. 2026

Úřad práce v Karlovarském kraji evidoval k 31. 5. 2026 celkem 11 852 uchazečů o zaměstnání, z toho 10 992 dosažitelných. Karlovarský kraj vykazoval třetí nejvyšší podíl nezaměstnaných (5,85 %) v rámci celého Česka. Na 1 volné pracovní místo připadalo v našem kraji 4,43 uchazeče o zaměstnání. V sokolovském okrese, který dlouhodobě vykazuje vysokou nezaměstnanost, připadalo na 1 pracovní místo dokonce 15,85 uchazeče.

V Karlovarském kraji bylo k 31. 5. 2026 evidováno na úřadech práce celkem 11 852 uchazečů o zaměstnání, z toho 10 992, tj. 92,7 % dosažitelných. Počet uchazečů se tak meziměsíčně snížil o 196, tj. o 1,6 %, meziročně však došlo k nárůstu počtu uchazečů o 1 036, tj. o 9,6 %. Více než polovinu z celkového počtu uchazečů tvořily ženy (6 129, tj. 51,7 %). Uchazečů o zaměstnání se zdravotním postižením bylo evidováno na konci sledovaného měsíce celkem 1 196 (10,1 % všech uchazečů). Ke stejnému dni bylo evidováno 585 absolventů škol všech stupňů vzdělání a mladistvých, kteří se na celkové nezaměstnanosti podíleli 4,9 %.

### Podíl nezaměstnaných a volná pracovní místa v krajích Česka k 31. 5. 2026

Zdroj: Ministerstvo práce a sociálních věcí ČR

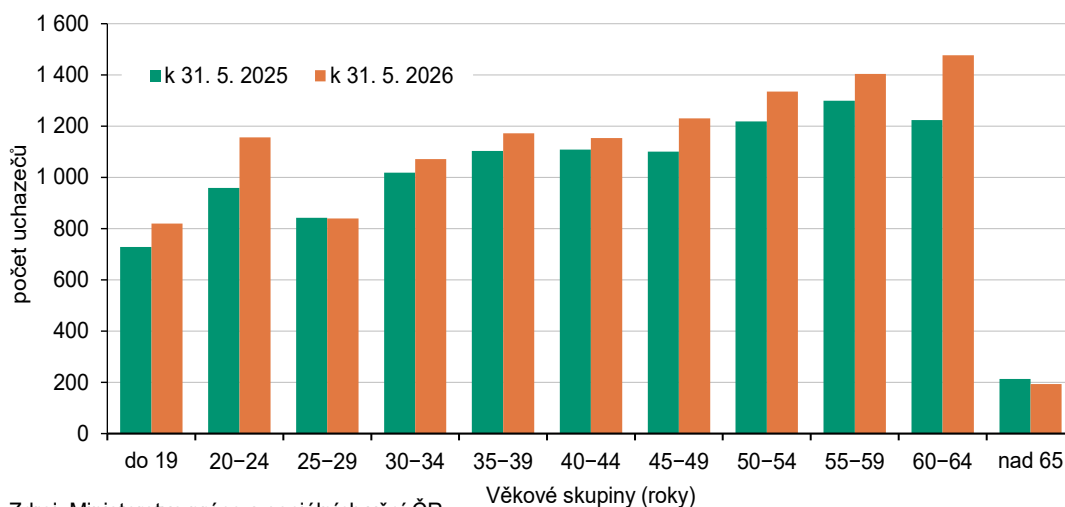
Česko, kraje	Uchazeči o zaměstnání v evidenci Úřadu práce			Pracovní místa v evidenci Úřadu práce	Podíl nezaměstnaných v % <sup>1)</sup>		
	celkem	z toho			celkem	muži	ženy
		dosažitelní	ženy				
<b>Česko</b>	<b>358 852</b>	<b>337 309</b>	<b>190 746</b>	<b>94 380</b>	<b>4,82</b>	<b>4,42</b>	<b>5,24</b>
Hl. město Praha	38 030	35 328	20 733	22 416	3,76	3,38	4,14
Středočeský	40 807	38 217	22 381	13 967	4,01	3,57	4,47
Jihočeský	17 868	16 812	9 688	5 909	4,09	3,66	4,53
Plzeňský	16 833	15 823	9 211	6 800	3,98	3,52	4,47
<b>Karlovarský</b>	<b>11 852</b>	<b>10 992</b>	<b>6 129</b>	<b>2 675</b>	<b>5,85</b>	<b>5,56</b>	<b>6,15</b>
Ústecký	40 109	37 569	22 051	4 781	7,24	6,36	8,16
Liberecký	17 047	15 801	9 234	2 873	5,52	4,92	<b>6,13</b>
Královéhradecký	14 785	13 744	7 935	3 602	3,96	3,59	4,36
Pardubický	13 452	12 779	7 360	5 426	3,80	3,32	4,30
Vysočina	13 690	12 840	7 580	3 407	3,96	3,39	4,57
Jihomoravský	43 982	41 512	23 462	7 530	5,29	4,82	5,78
Olomoucký	21 035	20 176	10 804	4 554	5,08	4,83	5,34
Zlínský	15 376	14 540	7 846	3 917	4,01	3,81	4,23
Moravskoslezský	53 986	51 176	26 332	6 523	6,82	6,83	6,82

<sup>1)</sup> podíl dosažitelných uchazečů ve věku 15–64 let na obyvatelstvu ve věku 15–64 let

Na konci května 2026 byla mezi uchazeči o zaměstnání nejpočetnější skupina osob ve věku 50 až 64 let, a to 4 216 lidí, kteří tvořili 35,6 % z celkového počtu. Průměrný věk nezaměstnaných v Karlovarském kraji dosáhl 42,2 roku a nezaměstnaní tak byli o 0,1 roku starší než před rokem.

Z pohledu délky nezaměstnanosti se počet uchazečů zvýšil ve všech kategoriích. Nejvyšší meziroční nárůst byl zaznamenán v kategorii uchazečů o zaměstnání od 12 do 24 měsíců (o 378 osob, tj. o 21,4 %) a u dlouhodobě nezaměstnaných, kteří byli v evidenci úřadu práce déle než 24 měsíců (o 473 osob, tj. o 24,5 %).

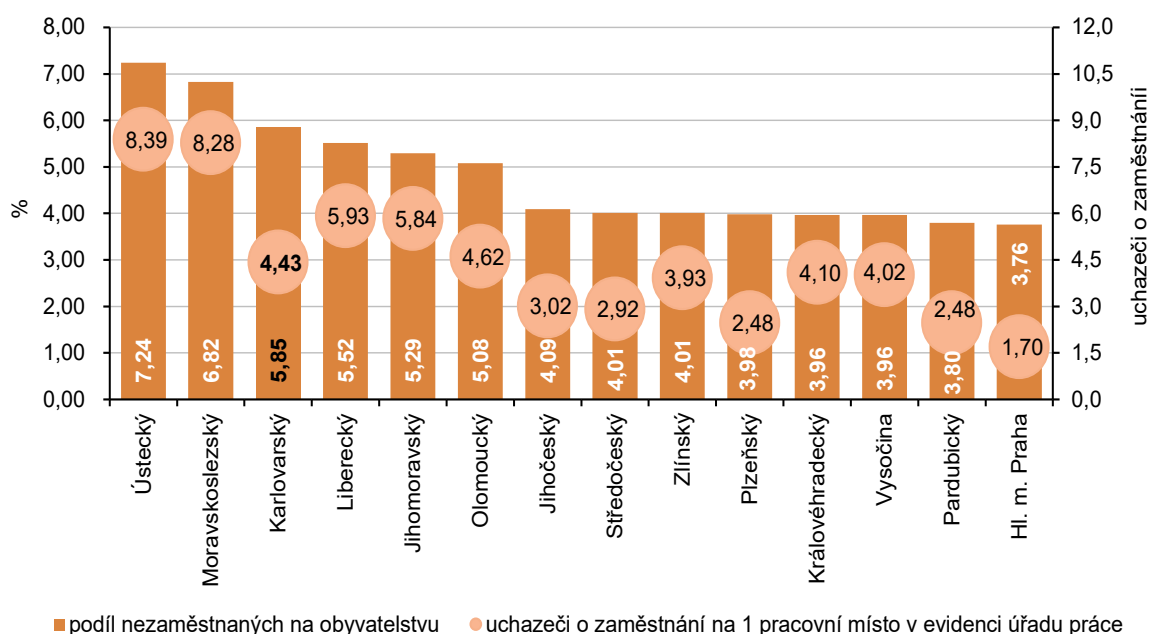
### Uchazeči o zaměstnání v Karlovarském kraji podle věkových skupin



Zdroj: Ministerstvo práce a sociálních věcí ČR

Struktura uchazečů o zaměstnání evidovaných úřady práce v našem kraji byla ve sledovaném období výrazně diferencována podle dosaženého vzdělání. Největší zastoupení měly osoby se základním vzděláním včetně osob bez vzdělání, které tvořily 50,3 % celkového počtu uchazečů. Vyučení uchazeči představovali 28,7 %, zatímco podíl osob se středním vzděláním s maturitní zkouškou činil 14,5 %. Uchazeči s vyšším odborným a vysokoškolským vzděláním se na celkovém počtu evidovaných podíleli 6,5 %.

### Podíl nezaměstnaných na obyvatelstvu a uchazeči o zaměstnání na 1 pracovní místo v evidenci úřadu práce k 31. 5. 2026



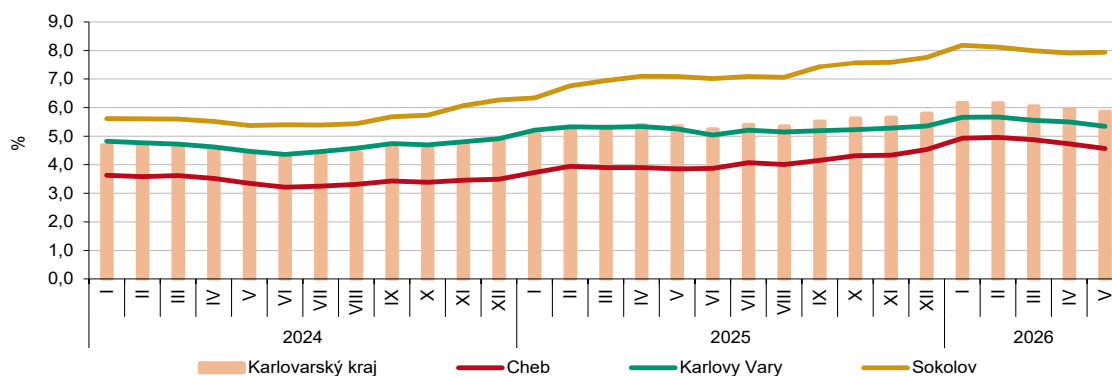
Zdroj: Ministerstvo práce a sociálních věcí ČR

Podíl nezaměstnaných v Karlovarském kraji dosáhl na konci sledovaného měsíce hodnoty 5,85 %. Po Ústeckém (7,24 %) a Moravskoslezském (6,82 %) kraji se tak jedná o třetí nejvyšší podíl mezi všemi regiony Česka a celorepublikový průměr převyšuje o 1,03 procentního bodu. Naopak nejnižší podíl nezaměstnaných byl zaznamenán v hlavním městě Praze (3,76 %) a Pardubickém kraji (3,80 %).

Meziměsíčně došlo k poklesu počtu nezaměstnaných ve většině okresů. Nejvýraznější snížení bylo zaznamenáno v okresech Český Krumlov (o 7,47 %) a Prachatice (o 5,37 %). Naopak mírný nárůst počtu nezaměstnaných byl evidován pouze v okresech Rakovník, Mladá Boleslav a Rokycany.

Ve všech okresech Karlovarského kraje se počet nezaměstnaných oproti minulému měsíci snížil, nejvýrazněji pak v okresech Cheb a Karlovy Vary (shodně o 2,51 %).

### Podíl nezaměstnaných na obyvatelstvu v Karlovarském kraji a jeho okresech



Zdroj: Ministerstvo práce a sociálních věcí ČR

Z okresů Karlovarského kraje vykazoval ve sledovaném období největší nezaměstnanost okres Sokolov. Podíl nezaměstnaných osob v tomto okrese činil 7,94 %. V celorepublikovém srovnání tak tento okres obsadil celkové 71. místo pomyslného žebříčku okresů Česka, vyšší nezaměstnanost vykazovaly pouze okresy Karviná, Most, Bruntál a Chomutov. Naopak nejnižší hodnotu tohoto ukazatele zaznamenal v našem kraji okres Cheb (4,57 %), který se umístil na 39. místě pomyslného celorepublikového žebříčku.

### Podíl nezaměstnaných a volná pracovní místa v okresech Karlovarského kraje

k 31. 5. 2026

Zdroj: Ministerstvo práce a sociálních věcí ČR

	Podíl nezaměstnaných v % <sup>1)</sup>			Pracovní místa v evidenci úřadu práce celkem	Uchazeči o zaměstnání na 1 pracovní místo v evidenci úřadu práce
	celkem	muži	ženy		
<b>Karlovarský kraj</b>	<b>5,85</b>	<b>5,56</b>	<b>6,15</b>	<b>2 675</b>	<b>4,43</b>
v tom okresy:					
Cheb	4,57	4,21	4,94	1 485	2,02
Karlovy Vary	5,35	5,01	5,69	901	4,74
Sokolov	7,94	7,74	8,15	289	15,85

<sup>1)</sup> Podíl dosažitelných uchazečů ve věku 15–64 let na obyvatelstvu ve věku 15–64 let.

Z celkového počtu neumístěných uchazečů o zaměstnání v našem kraji jich mělo celkem 2 493 nárok na podporu v nezaměstnanosti, oproti minulému měsíci se tento údaj mírně zvýšil (o 25, tj. o 1,0 %). Nejvíce uchazečů s nárokem na podporu v nezaměstnanosti vykazoval na konci sledovaného měsíce okres Karlovy Vary (961, tj. 38,5 % všech uchazečů o zaměstnání s nárokem na podporu v nezaměstnanosti).

K 31. 5. 2026 nabízely úřady práce v Karlovarském kraji celkem 2 675 volných pracovních míst. Oproti minulému měsíci došlo k nárůstu počtu pracovních míst o 88, tj. o 3,4 %.

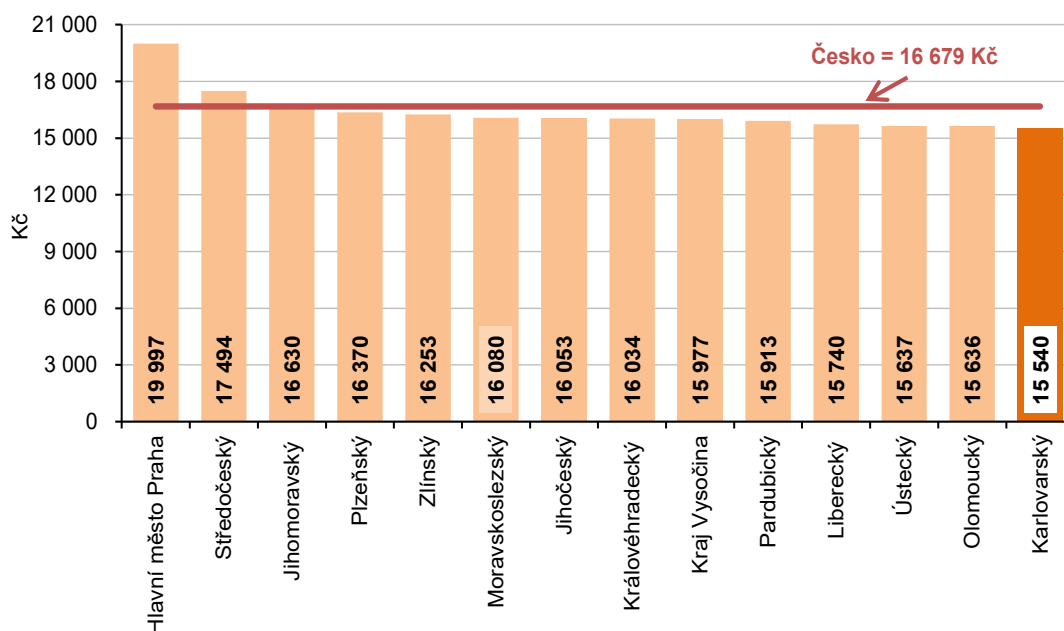
### Neumístění uchazeči v okresech Karlovarského kraje k 31. 5. 2026

Zdroj: Ministerstvo práce a sociálních věcí ČR

	Uchazeči o zaměstnání v evidenci úřadu práce celkem	z celkového počtu neumístěných uchazečů o zaměstnání				
		dosažitelní	ženy		osoby se zdravotním postižením	s nárokem na podporu v nezaměstna- nosti
			celkem	z toho dosažitelné		
<b>Karlovarský kraj</b>	<b>11 852</b>	<b>10 992</b>	<b>6 129</b>	<b>5 697</b>	<b>1 196</b>	<b>2 493</b>
v tom okresy:						
Cheb	3 003	2 798	1 601	1 502	255	711
Karlovy Vary	4 267	3 869	2 235	2 038	410	961
Sokolov	4 582	4 325	2 293	2 157	531	821

Na 1 volné pracovní místo připadal největší počet uchazečů v Ústeckém a Moravskoslezském kraji (8,39; resp. 8,28). V našem kraji činila hodnota tohoto ukazatele 4,43, což je šestý nejvyšší údaj v rámci celého Česka a zároveň je to o 0,63 uchazeče více, než kolik činil celorepublikový průměr. Naopak nejméně uchazečů na 1 volné pracovní místo bylo v hlavním městě Praze (1,70), v Pardubickém a Plzeňském kraji shodně (2,48).

### Průměrná výše měsíční podpory v nezaměstnanosti podle krajů k 31. 5. 2026

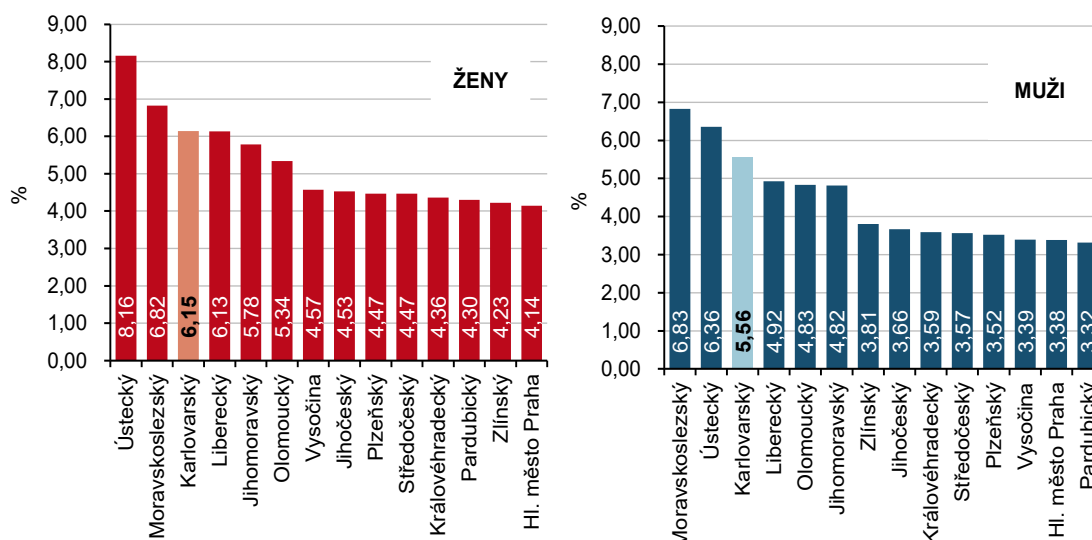


Zdroj: Ministerstvo práce a sociálních věcí ČR

Průměrná výše podpory v nezaměstnanosti se v jednotlivých krajích Česka liší. Celostátní průměr činí 16 679 Kč. Nejvyšší podporu pobírají uchazeči o zaměstnání v hlavním městě Praze, kde částka výrazně převyšuje průměr Česka. Naopak většina ostatních krajů se pohybuje pod touto hodnotou. Nejnižší průměrná podpora je v Karlovarském kraji a činí 15 540 Kč.

Z okresů Karlovarského kraje je na tom stále nejlépe okres Cheb, kde na 1 volné pracovní místo připadá 2,02 uchazeče o zaměstnání. Naopak nejhorší bilanci můžeme tradičně pozorovat v okrese Sokolov, kde na konci sledovaného měsíce připadalo na 1 volné pracovní místo dokonce 15,85 uchazeče. Více uchazečů na 1 volné pracovní místo bylo v rámci celého Česka pouze v okrese Karviná (20,10 uchazeče).

### Podíl nezaměstnaných na obyvatelstvu k 31. 5. 2026



Zdroj: Ministerstvo práce a sociálních věcí ČR

Ke konci května 2026 mírně převažovaly v Karlovarském kraji mezi nezaměstnanými ženy, jejichž podíl na celkovém počtu osob bez zaměstnání činil 51,7 %. V meziročním srovnání došlo k poklesu tohoto podílu o 0,4 procentního bodu. Z územního pohledu byl nejvyšší podíl žen mezi nezaměstnanými zaznamenán v okrese Cheb (53,3 %), naopak nejnižší zastoupení vykázal okres Sokolov (50,0 %).

#### Kontakt:

Bc. Jana Špačková  
Krajská správa ČSÚ v Karlových Varech  
Tel.: 731 439 249  
E-mail: [jana.spackova@csu.gov.cz](mailto:jana.spackova@csu.gov.cz)