

## KOMENTÁŘ

31. 1. 2022

### Výzkum, vývoj a informační technologie v mezikrajském srovnání

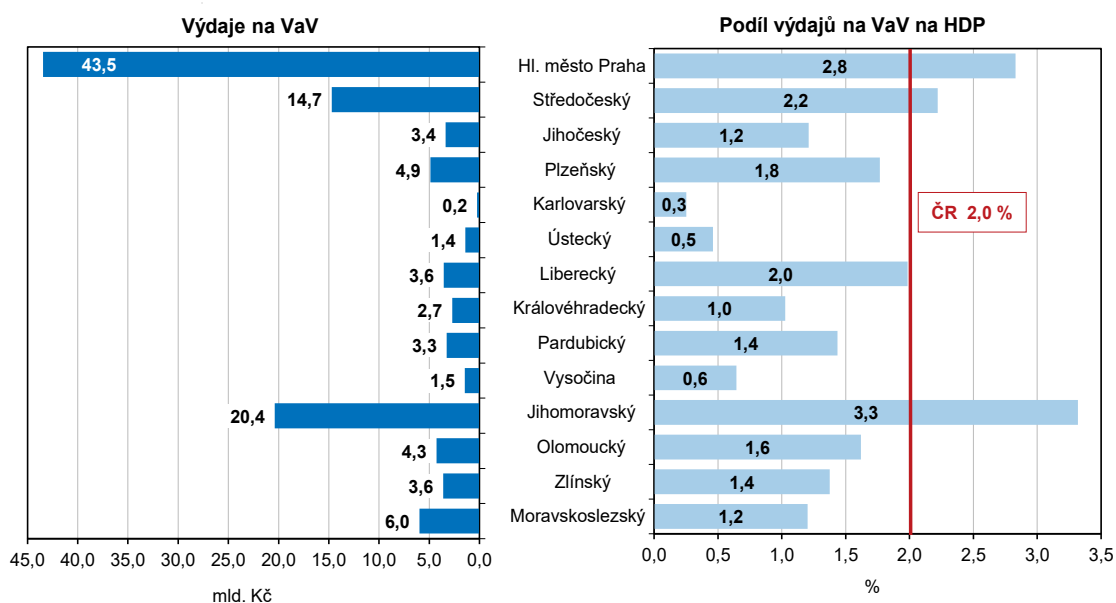
V Karlovarském kraji bylo v roce 2020 na výzkum a vývoj vynaloženo celkem 246,4 mil. Kč, ve srovnání s předcházejícím rokem tak došlo k výraznému poklesu těchto výdajů, a to téměř o jednu čtvrtinu. Většina finančních prostředků byla poskytnuta z podnikatelských zdrojů. Internet využívalo 81,8 % domácností Karlovarského kraje, což je o 27,1 procentního bodu více než před deseti lety.

#### Výzkum a vývoj

Výzkumem a vývojem (VaV) se v České republice v roce 2020 zabývalo 80 958 osob (přepočteno na plnou roční pracovní dobu plně věnovanou VaV činnostem). V dlouhodobém pohledu počet těchto zaměstnanců stále roste, ve srovnání s rokem 2019 se zvýšil o 2,2 %, přičemž nárůst byl zaznamenán v polovině krajů. Více než třetina z celkového počtu zaměstnanců působila v Hl. m. Praze (35,9 %), pětina v Jihomoravském kraji. Naopak v deseti krajích podíl na počtu zaměstnanců VaV v České republice nedosáhl 5 %.

V roce 2020 dosáhly celkové výdaje na výzkum a vývoj 113,4 miliardy korun, proti roku 2019 vzrostly o 1,6 %. K největšímu meziročnímu nárůstu celkového objemu výdajů na výzkum a vývoj došlo v Jihomoravském kraji (o 8,7 %). Dlouhodobě nejdůležitějším centrem českého výzkumu a vývoje je však nadále Praha, v níž byla v roce 2020 realizováno 38,3 % celkových výdajů v České republice, konkrétně 43,5 mld. Kč. S velkým odstupem za ní následovaly kraje Jihomoravský s 18,0 % a Středočeský s 13,0 %. Při přepočtu na regionální hrubý domácí produkt však dosáhl nejvyšší hodnoty Jihomoravský kraj (3,3 %), v Praze a Středočeském kraji výdaje dosahují 2,8, resp. 2,2 % HDP vytvořeného v příslušném kraji. Naproti tomu v Karlovarském kraji se podíl pohybuje jen kolem 0,3 %.

#### Výdaje na výzkum a vývoj podle krajů v roce 2020



## KOMENTÁŘ

Nejvíc prostředků na výzkum a vývoj bylo vynaloženo v podnikatelském sektoru, a to 69,1 mld. Kč, z toho téměř třetina (30,4 %) v Hl. m. Praze a dále 16,6 % v Jihomoravském kraji a 16,2 % ve Středočeském kraji. Ze státního rozpočtu bylo na přímou veřejnou podporu výzkumu a vývoje v roce 2020 vynaloženo 38,1 mld. Kč, tedy o 2,3 mld. více než v roce 2019. Největší část prostředků (16,8 mld. Kč) směřovala na výzkum a vývoj prováděný na veřejných vysokých školách, 12,0 mld. Kč získaly veřejné výzkumné instituce a 3,4 mld. Kč směřovalo do podnikatelského sektoru.

V Karlovarském kraji se výzkumem a vývojem v roce 2020 zabývalo 269 pracovníků (přepočteno na plnou roční pracovní dobu plně věnovanou VaV činnostem). Meziročně tak počet zaměstnaných ve výzkumu a vývoji zaznamenal nárůst o 9,8 %. Naprostá většina těchto VaV pracovníků byla zaměstnána v podnikatelském sektoru (263, resp. 97,8 %) a pouze 2,2 % v sektoru vládním. S počtem 2,1 pracovníka, působícího ve vědě a výzkumu na 1 000 zaměstnanců se náš kraj umístil v celorepublikovém srovnání na posledním místě pomyslného žebříčku. Na celorepublikový průměr nedosahuje o 13,1 zaměstnance ve VaV.

Celkové výdaje na výzkum a vývoj v našem kraji zaznamenaly v roce 2020 ve srovnání s rokem předcházejícím výrazný pokles, a to téměř o jednu čtvrtinu (o 24,1 % na 246,4 mil. Kč). Jedná se o nejvýznamnější snížení těchto výdajů v rámci celé ČR a současně stále platí, že výše těchto výdajů v Karlovarském kraji se nachází hluboko pod průměrem ČR. Z celkových výdajů na výzkum a vývoj připadalo 90,6 % na běžné výdaje a 9,4 % na výdaje investiční. Podíl vynaložených finančních prostředků na výzkum a vývoj na regionálním hrubém domácím produktu činil v roce 2020 v našem kraji pouze 0,3 %, což je dlouhodobě nejnižší podíl mezi všemi regiony ČR.

Převážná většina finančních prostředků na výzkum a vývoj v našem kraji byla poskytnuta z podnikatelských zdrojů (240,6 mil. Kč, tj. 97,6 % všech výdajů). To představuje meziroční pokles o 25,6 %. Z dlouhodobého hlediska však tyto výdaje vykazují rostoucí tendenci a za posledních pět let doznaly nárůst o 40 %. Výzkum a vývoj v Karlovarském kraji byl financován také z vládních zdrojů, a to částkou 5,8 mil. Kč. Meziročně tak doznala vládní podpora výzkumu a vývoje v našem kraji významný nárůst, a to více než čtyřnásobný.

### Informační a komunikační technologie

Činnosti v oblasti ICT se v České republice zabývalo 209,5 tisíce zaměstnanců (fyzické osoby), z toho 51,7 % tvořili ICT specialisté a zbývající část ICT technici. Z hlediska územního rozložení jsou ICT specialisté nejvíce koncentrováni v Praze, Jihomoravském a Středočeském kraji. *Pro zvýšení spolehlivosti dat z výběrového zjišťování byly tyto údaje vypočteny jako průměr z posledních 3 let (2018–2020).*

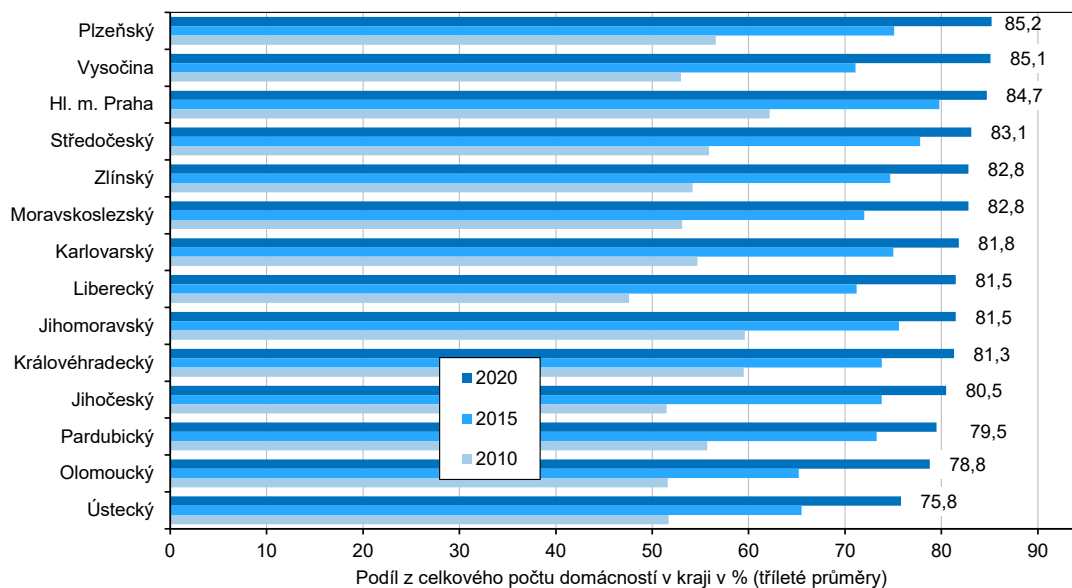
Přestože se podíl domácností vybavených počítačem už v posledních letech nijak výrazně nemění (v roce 2020 představoval 78,5 %), podíl domácností s připojením na internet se stále zvyšuje. V roce 2020 dosáhl v republikovém průměru 81,9 %, nejvíce v Plzeňském kraji (85,2 %), nejméně v Ústeckém kraji (75,8 %).

Internet v České republice používá 81,6 % osob starších 16 let. Uživatelů internetu v posledních letech přibývá hlavně mezi seniory. Podíl osob nad 55 let, které se připojují k internetu, se za posledních 10 let ztrojnásobil na současných 56,6 %. Ve věku 16–34 let užívá internet 98,2 % z obyvatel této věkové skupiny.

## KOMENTÁŘ

Rovněž roste podíl osob, které používají internet na mobilním telefonu. V roce 2020 jej používalo v Hl. m. Praze 74,3 % uživatelů (z obyvatel ve věku 16 a více let), v roce 2011 to bylo pouze 16,1 %. K největšímu vzestupu došlo v Moravskoslezském kraji (z 5,9 % v roce 2011 na 69,1 % v roce 2020) a v Plzeňském kraji (z 8,0 % na 70,7 %).

### Domácnosti s připojením k internetu podle krajů



Internetové bankovníctví využívá v České republice 64,5 % osob starších 16 let, což je oproti roku 2010 trojnásobek. Zvyšuje se rovněž podíl online nakupujících. Ještě v roce 2010 v e-shopech nakupovala (nákup v posledních 12 měsících) pouze čtvrtina Čechů ve věku 16 a více let, v roce 2020 to bylo již 64,6 %, přičemž podíl takto nakupujících se v posledních třech letech každoročně zvyšuje zhruba o 5 procentních bodů.

V Karlovarském kraji se ve sledovaném období činnostmi v oblasti ICT zabývalo přibližně 2 tis. zaměstnanců (fyzické osoby), to představuje 1,4 % všech zaměstnaných osob v regionu.

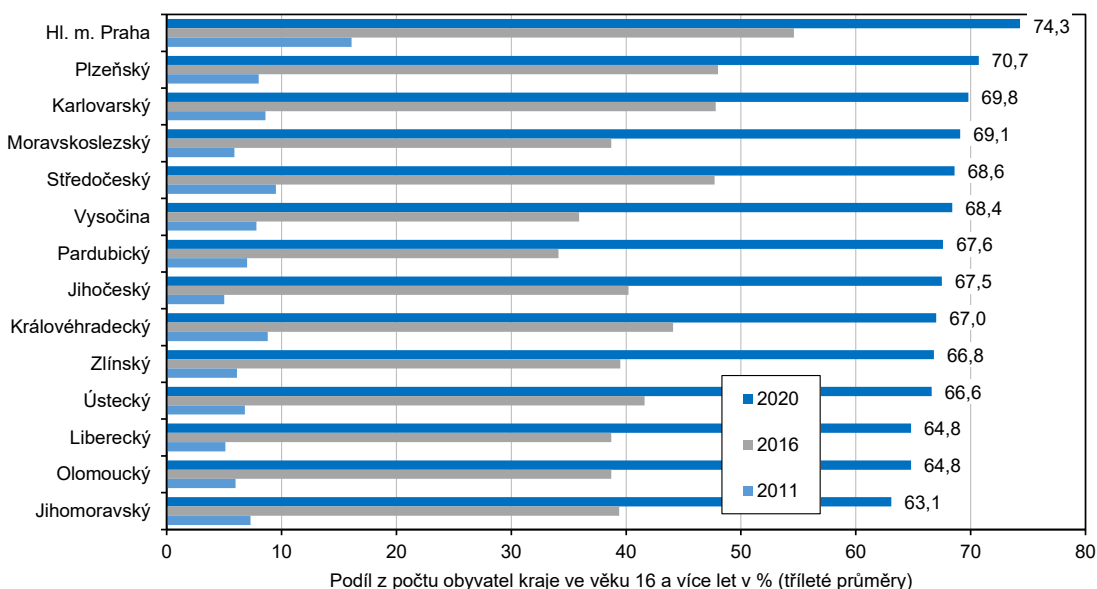
Počítač měly v našem kraji v roce 2020 zhruba tři čtvrtiny (76,4 %) všech domácností. V celorepublikovém srovnání se jedná o třetí nejnižší hodnotu po Ústeckém a Olomouckém kraji. Zajímavým zjištěním je druhý nejvyšší podíl počítačů v domácnostech seniorů ve věku 65 a více let (45,3 %) v rámci celé ČR, vyšší podíl vykazovaly pouze domácnosti seniorů v Hl. m. Praze. Mezi domácnostmi vybavenými počítačem dominovaly ty, které používaly počítač přenosný (68,9 %). Tento podíl má dlouhodobě rostoucí tendenci a za posledních deset let se zvýšil o 40,2 procentního bodu. Zvyšuje se také podíl domácností s připojením na internet, v roce 2020 jich bylo 81,8 %.

Zatímco v roce 2010 využívalo v Karlovarském kraji internet 62,3 % uživatelů 16letých a starších, v roce 2020 bylo těchto uživatelů již 81,7 %. Narůstá i podíl osob, které využívají internet ve svém mobilním telefonu, nakupují na internetu či používají internetové bankovníctví. Zvyšuje se také podíl uživatelů různých sociálních sítí, mezi mladými lidmi do 34 let je takových dokonce téměř

## KOMENTÁŘ

90 %. V mezikrajském srovnání byl však náš kraj jediným regionem ČR, kde podíl osob 16letých a starších využívajících sociální sítě nedosahoval 50 %.

### Uživatelé internetu na mobilním telefonu ve věku 16 a více let podle krajů



Mnoho dalších informací najdete v aktualizované **sadě tabulek** s podrobnějším pohledem na oblast výzkumu, vývoje, informačních technologií a jejich využívání, který je možné získat z výkaznictví nebo z administrativních zdrojů dat. Kromě srovnání postavení jednotlivých krajů v roce 2020 je zde rovněž zobrazen vývoj v posledních letech.

[Výzkum a vývoj v mezikrajském srovnání - tabulky](#)

[Informační technologie v mezikrajském srovnání - tabulky](#)

Další poznatky z těchto oblastí (včetně grafů, kartogramů, komentářů a podrobné metodiky) můžete získat na stránkách

[https://www.czso.cz/csu/xk/informacni\\_spolecnost-xk](https://www.czso.cz/csu/xk/informacni_spolecnost-xk)

[https://www.czso.cz/csu/xk/veda\\_vyzkum-xk](https://www.czso.cz/csu/xk/veda_vyzkum-xk)

#### Kontakt:

Martina Soukupová

Krajská správa ČSÚ v Karlových Varech

E-mail: [martina.soukupova@czso.cz](mailto:martina.soukupova@czso.cz)

Tel: 737 280 430