

KOMENTÁŘ

27. 1. 2021

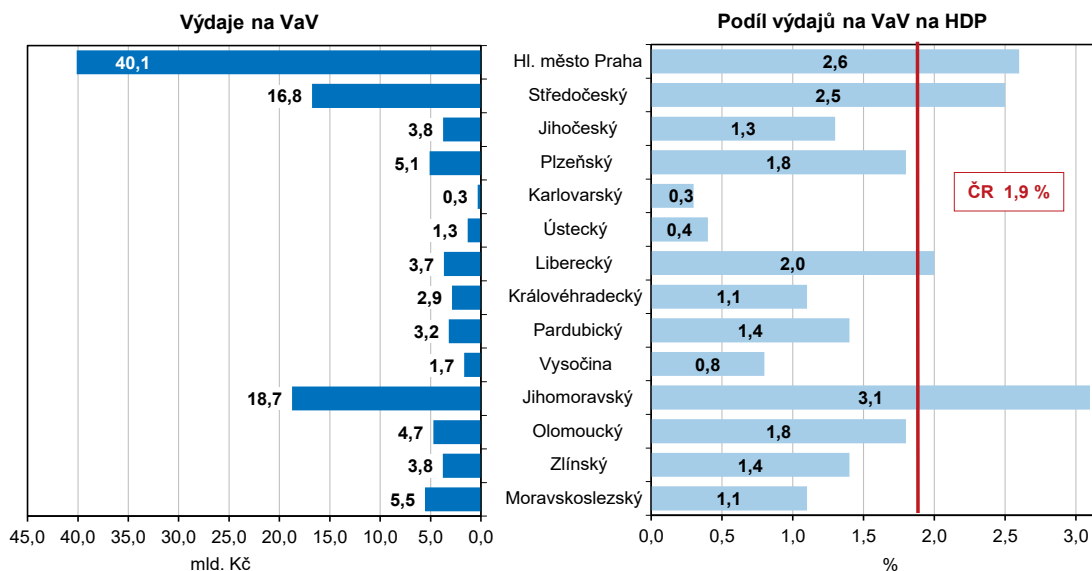
Výzkum, vývoj a informační technologie v mezikrajském srovnání

V Karlovarském kraji bylo na výzkum a vývoj v roce 2019 vynaloženo celkem 324,8 mil. Kč, ve srovnání s předcházejícím rokem tak došlo k výraznému nárůstu těchto výdajů o 32,1 %. Většina finančních prostředků byla poskytnuta z podnikatelských zdrojů. Internet využívalo 81,5 % domácností Karlovarského kraje, což je o 34,1 procentního bodu více než před deseti lety.

Výzkum a vývoj

Výzkumem a vývojem (VaV) se v České republice v roce 2019 zabývalo 79 245 osob (přepočteno na plnou roční pracovní dobu plně věnovanou VaV činností). Počet těchto zaměstnanců v dlouhodobém pohledu roste, proti roku 2018 se zvýšil o 5,7 %, přičemž nárůst byl zaznamenán téměř ve všech krajích. Více než třetina z celkového počtu zaměstnanců působila v Hl. městě Praze, necelá pětina v Jihomoravském kraji. Naopak v deseti krajích podíl na počtu zaměstnanců VaV v České republice nedosáhl ani 5%.

Výdaje na výzkum a vývoj podle krajů v roce 2019



V roce 2019 dosáhly celkové výdaje na výzkum a vývoj 111,6 miliardy korun, proti roku 2018 vzrostly o 8,6 %. K největšímu nárůstu (téměř o třetinu) došlo v Karlovarském kraji, přesto jsou zde výdaje na VaV mezi krajemi nejnižší. Více než čtvrtinový nárůst byl zaznamenán v Ústeckém kraji. Dlouhodobě nejdůležitějším centrem českého výzkumu a vývoje je však nadále Praha, v níž byla v roce 2019 realizována více než třetina (35,9 %) celkových výdajů v České republice, konkrétně 40,1 mld. Kč. S velkým odstupem za ní následovaly kraje Jihomoravský

KOMENTÁŘ

a Středočeský, každý s podílem přibližně 16 %. Při přepočtu na regionální hrubý domácí produkt však dosáhl nejvyšší hodnoty Jihomoravský kraj (3,1 %), v Praze a Středočeském kraji výdaje dosahují 2,6, resp. 2,5 % HDP vytvořeného v příslušném kraji. Naproti tomu v Karlovarském kraji se podíl pohybuje kolem 0,3 %.

Nejvíc prostředků na výzkum a vývoj bylo vynaloženo v podnikatelském sektoru, a to 68,8 mld. Kč, z toho více než čtvrtina (27,4 %) v Hl. městě Praze a dále 19,2 % ve Středočeském kraji a 15,1 % v Jihomoravském kraji. Ze státního rozpočtu bylo na přímou veřejnou podporu výzkumu a vývoje v roce 2019 vynaloženo 36 mld. Kč, tedy o 2,4 mld. více než v roce 2018. Největší část prostředků (15,8 mld. Kč) směřovala na výzkum a vývoj prováděný na veřejných vysokých školách, 11,6 mld. Kč získaly veřejné výzkumné instituce a 3,4 mld. Kč směřovalo do podnikatelského sektoru.

V Karlovarském kraji se výzkumem a vývojem v roce 2019 zabývalo 245 pracovníků (přepočteno na plnou roční pracovní dobu plně věnovanou VaV činností). Meziročně tak počet zaměstnaných ve výzkumu a vývoji doznal nárůstu o 2,8 %.

Celkové výdaje na výzkum a vývoj v našem kraji zaznamenaly v roce 2019 ve srovnání s rokem předcházejícím výrazný nárůst, a to o 32,1 % na 324,8 mil. Kč. Jedná se o nejvyšší navýšení těchto výdajů v rámci celé ČR, stále však platí, že výše těchto výdajů v Karlovarském kraji se nachází hluboko pod průměrem ČR. Z celkových výdajů na výzkum a vývoj připadalo 95 % na běžné výdaje a 5 % na výdaje investiční. Podíl vynaložených finančních prostředků na výzkum a vývoj na regionálním hrubém domácím produktu činil v roce 2019 v našem kraji 0,3 %, což je nejnižší podíl mezi všemi regiony ČR.

Drtivá většina finančních prostředků na výzkum a vývoj v našem kraji byla poskytnuta z podnikatelských zdrojů (323,5 mil. Kč, tj. 99,6 % všech výdajů). To představuje meziroční nárůst o 32,2 %. Za posledních pět let se výdaje na výzkum a vývoj z podnikatelského sektoru zvýšily dokonce více než dvojnásobně. Výzkum a vývoj v Karlovarském kraji byl financován také z vládních zdrojů, a to 1,3 mil. Kč.

Informační a komunikační technologie

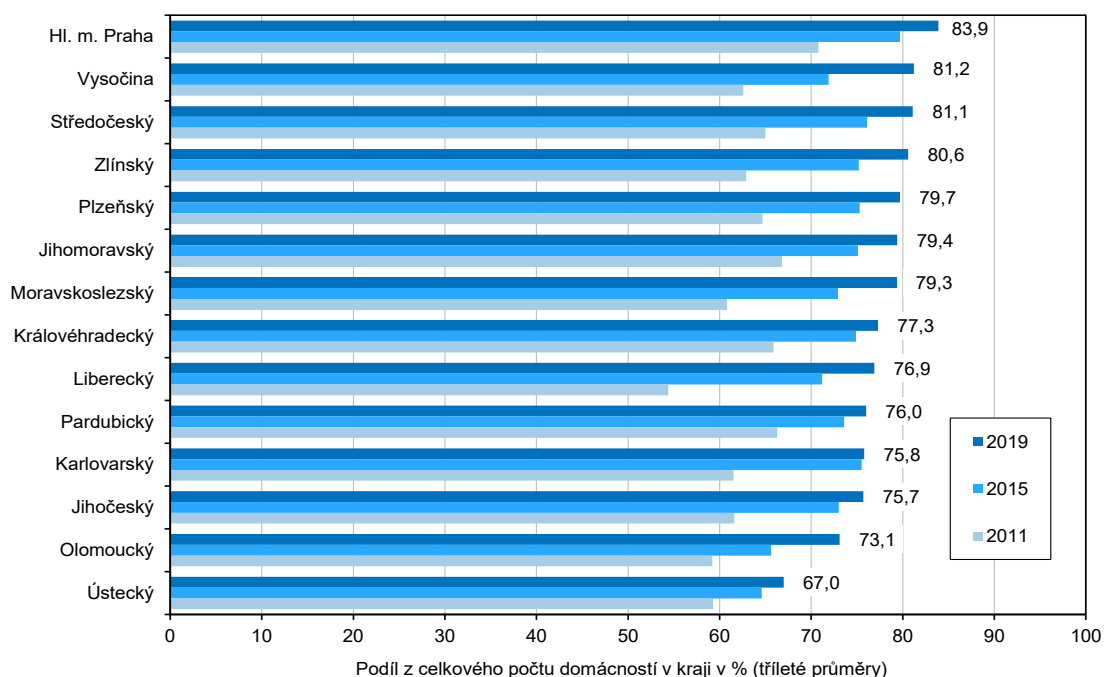
Činnostmi v oblasti ICT se v České republice v roce 2018 zabývalo 200,5 tis. zaměstnanců (fyzické osoby), z toho 49,5 % tvořili ICT specialisté a zbývající část ICT technici. Z hlediska územního rozložení jsou ICT specialisté nejvíce koncentrováni v Praze, Středočeském a Jihomoravském kraji.

Počítač má doma 78,3 % českých domácností, tento podíl se v posledních letech již výrazně nemění. Roste však využívání přenosných počítačů, tedy notebooku nebo tabletu. Internet v České republice používá 81 % osob starších 16 let. Uživatelů internetu v posledních letech přibývá hlavně mezi seniory. Podíl osob nad 55 let, které se připojují k internetu, se za posledních 10 let ztrojnásobil na současných 55 %. Ve věku 16–34 let užívá internet 98,3 % z obyvatel této věkové skupiny.

KOMENTÁŘ

Podíl domácností s připojením na internet se stále zvyšuje, v roce 2019 dosáhl v republikovém průměru 81,1 %, nejvíce to bylo v Praze (84,9 %), nejméně v Ústeckém kraji (74,8 %). Roste podíl osob, které užívají internet na mobilním telefonu. V roce 2019 jej používalo v Hl. městě Praze 72,8 % uživatelů (z obyvatel ve věku 16 a více let), v roce 2011 to bylo pouze 16,1 % obyvatel. Obdobný vzestup nastal i v dalších krajích jako je Plzeňský (67,4 % v roce 2019) či Karlovarský (66,7 %).

Domácnosti vybavené osobním počítačem podle krajů ČR



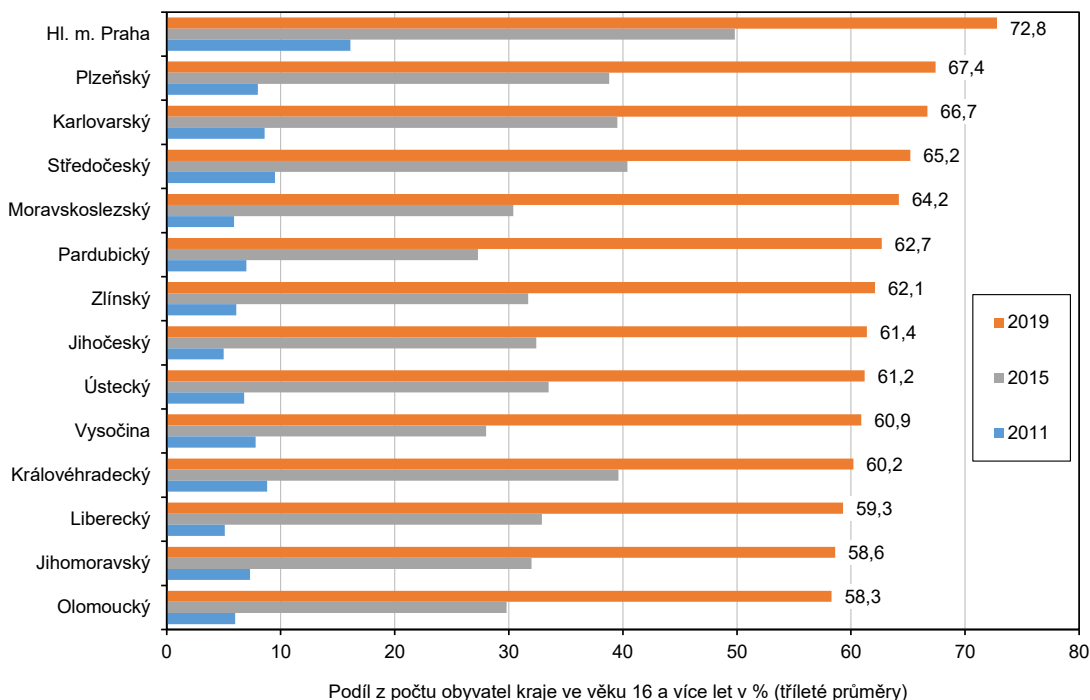
Internetové bankovníctví využívá v České republice 61 % osob starších 16 let, což je oproti roku 2010 trojnásobek. Zvyšuje se také podíl online nakupujících. Ještě v roce 2010 v e-shopech nakupovala pouze čtvrtina Čechů ve věku 16 a více let, v roce 2019 to bylo téměř 60 %.

V Karlovarském kraji mělo v roce 2019 doma počítač tři čtvrtiny (75,8 %) domácností. V celorepublikovém srovnání se jedná o čtvrtou nejnižší hodnotu po Ústeckém, Olomouckém a Jihočeském kraji. Zhruba dvě třetiny domácností v našem regionu přitom používaly přenosný počítač. Tento podíl má dlouhodobě rostoucí tendenci a za posledních deset let se zvýšil o 47,4 procentního bodu. Zvyšuje se také podíl domácností s připojením na internet, v roce 2019 již bylo takových domácností 81,5 %.

Zatímco v roce 2009 využívalo v našem kraji internet 58,4 % uživatelů 16letých a starších, v roce 2019 bylo těchto uživatelů již 81 %. Narůstá i podíl osob, které využívají internet ve svém mobilním telefonu, nakupují na internetu či používají internetové bankovníctví. Zvyšuje se i podíl uživatelů různých sociálních sítí, mezi mladými lidmi do 34 let je takových dokonce více než 90 %.

KOMENTÁŘ

Uživatelé internetu na mobilním telefonu ve věku 16 a více let podle krajů



Mnoho dalších informací najdete v aktualizované **sadě tabulek** s podrobnějším pohledem na oblast výzkumu, vývoje, informačních technologií a jejich využívání, který je možné získat z výkaznictví nebo z administrativních zdrojů dat. Kromě srovnání postavení jednotlivých krajů v roce 2019 je zde rovněž zobrazen vývoj v posledních letech.

[Výzkum a vývoj v mezikrajském srovnání - tabulky](#)

[Informační technologie v mezikrajském srovnání - tabulky](#)

Další poznatky z těchto oblastí (včetně grafů, kartogramů, komentářů a podrobné metodiky) můžete získat v samostatné analytické publikaci

[Výzkum, vývoj a informační technologie v mezikrajském srovnání v letech 2007 až 2017](#)

Kontakt:

Ing. Martina Soukupová
Krajská správa ČSÚ v Karlových Varech
Tel.: 353 115 525
E-mail: martina.soukupova@czso.cz