

KOMENTÁŘ

13. 3. 2026

Podíl nezaměstnaných v Karlovarském kraji v únoru 2026 činil 6,15 % a úřad práce evidoval celkem 2 516 volných pracovních míst

Úřad práce v Karlovarském kraji evidoval ve druhém měsíci roku 2026 celkem 12 439 uchazečů o zaměstnání, z toho 11 587 dosažitelných. Karlovarský kraj vykazoval třetí nejvyšší podíl nezaměstnaných (6,15 %) v rámci celého Česka. Na 1 volné pracovní místo připadalo v našem kraji 4,94 uchazeče o zaměstnání. V sokolovském okrese, který dlouhodobě vykazuje vysokou nezaměstnanost, připadalo na 1 pracovní místo dokonce 18,4 uchazeče.

V Karlovarském kraji bylo k 28. 2. 2026 evidováno na úřadech práce celkem 12 439 uchazečů o zaměstnání, z toho 11 587, tj. 93,2 % dosažitelných. Počet uchazečů se tak meziměsíčně nepatrně snížil o 8, tj. o 0,1 %. Více než polovinu z celkového počtu uchazečů tvořily ženy (6 278, tj. 50,5 %). Uchazečů o zaměstnání se zdravotním postižením bylo evidováno na konci sledovaného měsíce celkem 1 184 (9,5 % všech uchazečů). Ke stejnému dni bylo evidováno 675 absolventů škol všech stupňů vzdělání a mladistvých, kteří se na celkové nezaměstnanosti podíleli 5,4 %.

Podíl nezaměstnaných a volná pracovní místa v krajích ČR k 28. 2. 2026

Zdroj: Ministerstvo práce a sociálních věcí ČR

Česko, kraje	Uchazeči o zaměstnání v evidenci Úřadu práce			Pracovní místa v evidenci Úřadu práce	Podíl nezaměstnaných v % ¹⁾		
	celkem	z toho			celkem	muži	ženy
		dosažitelní	ženy				
Česko	381 705	359 709	195 926	89 705	5,17	4,95	5,39
Hl. město Praha	38 388	35 668	21 077	23 057	3,86	3,46	4,26
Středočeský	42 549	39 917	22 665	13 555	4,25	3,93	4,58
Jihočeský	20 659	19 541	10 291	5 435	4,76	4,71	4,82
Plzeňský	17 826	16 793	9 377	6 995	4,25	3,98	4,52
Karlovarský	12 439	11 587	6 278	2 516	6,15	6,03	6,27
Ústecký	41 950	39 410	22 746	4 714	7,60	6,80	8,44
Liberecký	18 134	16 830	9 422	2 509	5,89	5,56	6,24
Královéhradecký	16 444	15 386	8 420	3 264	4,44	4,26	4,64
Pardubický	15 160	14 465	7 779	4 412	4,32	4,10	4,55
Vysočina	15 410	14 536	7 797	2 790	4,47	4,28	4,67
Jihomoravský	47 400	44 904	24 314	6 788	5,75	5,50	6,01
Olomoucký	22 905	21 986	11 079	4 243	5,55	5,63	5,46
Zlínský	16 573	15 699	8 071	3 596	4,32	4,31	4,33
Moravskoslezský	55 868	52 987	26 610	5 831	7,03	7,21	6,85

¹⁾ podíl dosažitelných uchazečů ve věku 15–64 let na obyvatelstvu ve věku 15–64 let

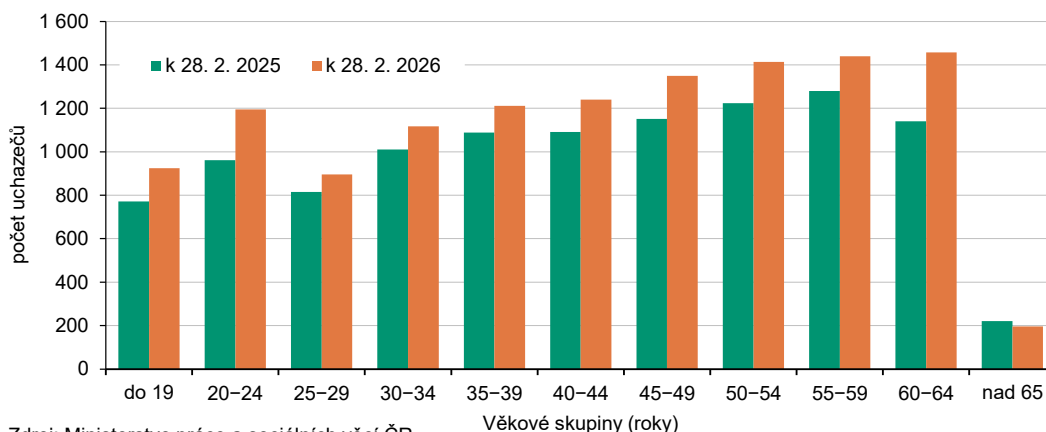
Mezi uchazeči o zaměstnání bylo na konci února 2026 nejvíce těch ve věku 50 až 64 let (4 309 osob), kteří se na celkovém počtu uchazečů podíleli 34,6 %. Průměrný věk uchazečů o zaměstnání dosáhl ve sledovaném období v Karlovarském kraji 41,9 roku, nezaměstnaní tak byli o 0,3 roku mladší než před rokem.

Z hlediska délky nezaměstnanosti došlo k nárůstu počtu uchazečů o zaměstnání ve všech kategoriích bez výjimky. Nejvyšší meziroční nárůst byl zaznamenán v kategorii uchazečů

KOMENTÁŘ

o zaměstnání od 9 do 12 měsíců (o 304 osob, tj. o 43,4 %) a u dlouhodobě nezaměstnaných, kteří byli v evidenci úřadu práce déle než 24 měsíců (o 500 osob, tj. o 27,2 %).

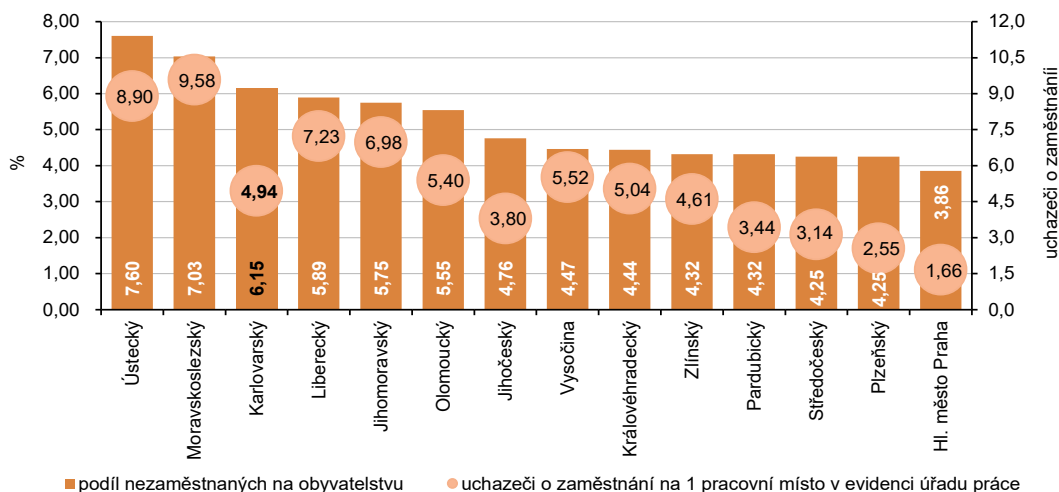
Uchazeči o zaměstnání v Karlovarském kraji podle věkových skupin



Zdroj: Ministerstvo práce a sociálních věcí ČR

Struktura uchazečů o zaměstnání evidovaných úřady práce v kraji byla ve sledovaném období výrazně diferencována podle dosaženého vzdělání. Největší zastoupení měly osoby se základním vzděláním včetně osob bez vzdělání, které tvořily 45 % celkového počtu uchazečů. Vyučení uchazeči představovali 33 %, zatímco podíl osob se středním vzděláním s maturitní zkouškou činil 16 %. Uchazeči s vyšším odborným a vysokoškolským vzděláním se na celkovém počtu evidovaných podíleli 6 %.

Podíl nezaměstnaných na obyvatelstvu a uchazeči o zaměstnání na 1 pracovní místo v evidenci úřadu práce k 28. 2. 2026



Zdroj: Ministerstvo práce a sociálních věcí ČR

Podíl nezaměstnaných v Karlovarském kraji dosáhl na konci sledovaného měsíce hodnoty 6,15 %. Po Ústeckém (7,60 %) a Moravskoslezském (7,03 %) kraji se tak jedná o třetí nejvyšší

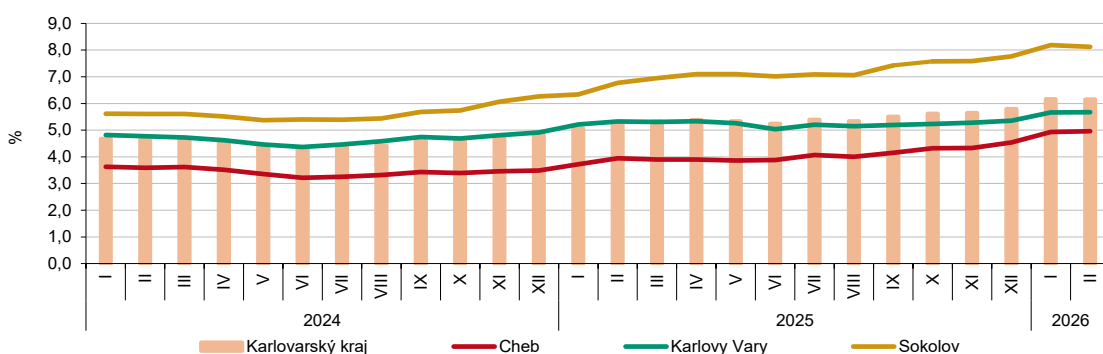
KOMENTÁŘ

podíl mezi všemi regiony Česka a celorepublikový průměr převyšuje o 0,99 procentního bodu. Naopak nejnižší podíl nezaměstnaných byl zaznamenán v Hlavním městě Praze (3,86 %) a ve Středočeském a Plzeňském kraji (shodně 4,25 %).

Meziměsíční nárůst počtu nezaměstnaných byl zaznamenán ve 48 okresech. Největší nárůst byl zaznamenán v okresech Plzeň - město (o 4,6 %) a Karviná (o 3,7 %), ve 2 okresech se tento údaj nezměnil. Ve zbývajících okresech došlo k poklesu počtu nezaměstnaných, nejvýraznější pokles zaznamenal okres České Budějovice (o 2,2 %).

V okresech Karlovarského kraje se počet nezaměstnaných oproti minulému měsíci zvýšil v okrese Cheb (o 0,8 %), v okrese Karlovy Vary zůstal tento měsíc počet nezaměstnaných nezměněn a v okrese Sokolov jejich počet naopak mírně klesl (o 0,7 %).

Podíl nezaměstnaných na obyvatelstvu v Karlovarském kraji a jeho okresech



Zdroj: Ministerstvo práce a sociálních věcí ČR

Z okresů Karlovarského kraje vykazoval ve sledovaném období největší nezaměstnanost okres Sokolov. Podíl nezaměstnaných osob v tomto okrese činil 8,12 %. V celorepublikovém srovnání tak tento okres obsadil celkové 71. místo pomyslného žebříčku okresů Česka, vyšší nezaměstnanost vykazovaly pouze okresy Most, Karviná, Bruntál a Chomutov. Naopak nejnižší hodnotu tohoto ukazatele zaznamenal v našem kraji okres Cheb (4,96 %), který se umístil na 39. místě pomyslného celorepublikového žebříčku.

Podíl nezaměstnaných a volná pracovní místa v okresech Karlovarského kraje k 28. 2. 2026

Zdroj: Ministerstvo práce a sociálních věcí ČR

	Podíl nezaměstnaných v % ¹⁾			Pracovní místa v evidenci úřadu práce celkem	Uchazeči o zaměstnání na 1 pracovní místo v evidenci úřadu práce
	celkem	muži	ženy		
Karlovarský kraj	6,15	6,03	6,27	2 516	4,94
v tom okresy:					
Cheb	4,96	4,82	5,10	1 554	2,07
Karlovy Vary	5,67	5,55	5,78	706	6,37
Sokolov	8,12	7,95	8,29	256	18,42

¹⁾ Podíl dosažitelných uchazečů ve věku 15–64 let na obyvatelstvu ve věku 15–64 let.

KOMENTÁŘ

Z celkového počtu neumístěných uchazečů o zaměstnání v našem kraji jich mělo celkem 2 675 nárok na podporu v nezaměstnanosti, oproti minulému měsíci se tento údaj zvýšil o 111, tj. o 4,3 %. Nejvíce uchazečů s nárokem na podporu v nezaměstnanosti vykazoval na konci sledovaného měsíce okres Karlovy Vary (1 007, tj. 37,6 % všech uchazečů o zaměstnání s nárokem na podporu v nezaměstnanosti).

K 28. 2. 2026 nabízely úřady práce v Karlovarském kraji celkem 2 516 volných pracovních míst. Oproti minulému měsíci došlo k nárůstu počtu pracovních míst o 235, tj. o 10,3 %.

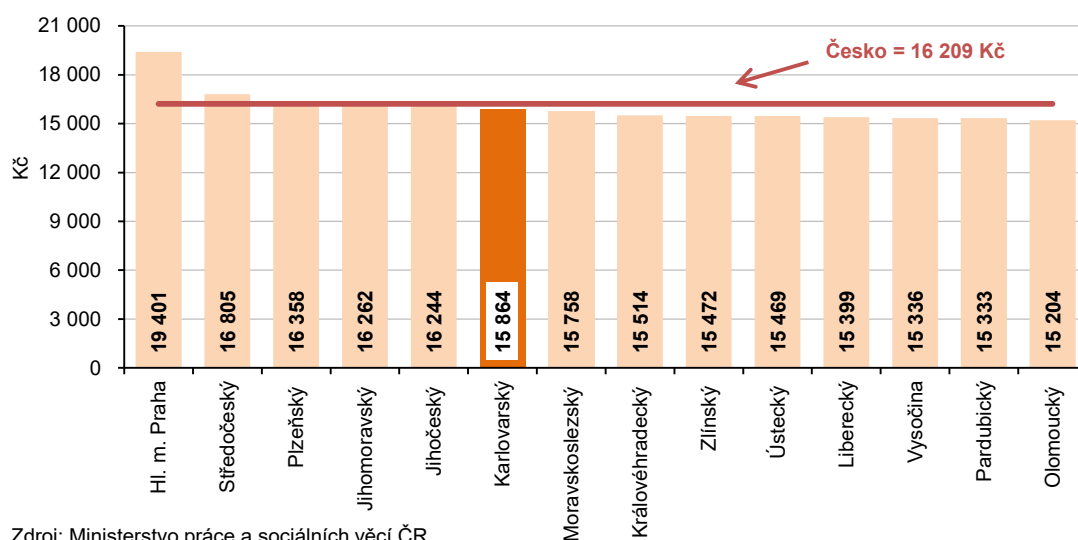
Neumístění uchazeči v okresech Karlovarského kraje k 28. 2. 2026

Zdroj: Ministerstvo práce a sociálních věcí ČR

	Uchazeči o zaměstnání v evidenci úřadu práce celkem	z celkového počtu neumístěných uchazečů o zaměstnání				
		dosažitelní	ženy		osoby se zdravotním postižením	s nárokem na podporu v nezaměstnanosti
			celkem	z toho dosažitelné		
Karlovarský kraj	12 439	11 587	6 278	5 860	1 184	2 675
v tom okresy:						
Cheb	3 224	3 025	1 663	1 567	254	813
Karlovy Vary	4 499	4 110	2 277	2 085	421	1 007
Sokolov	4 716	4 452	2 338	2 208	509	855

Na 1 volné pracovní místo připadal největší počet uchazečů v Moravskoslezském a Ústeckém kraji (9,58; resp. 8,90). V našem kraji činila hodnota tohoto ukazatele 4,94, což je sedmý nejvyšší údaj v rámci celého Česka a zároveň je to o 0,78 uchazeče více, než kolik činil celorepublikový průměr. Naopak nejméně uchazečů na 1 volné pracovní místo bylo v Hlavním městě Praze (1,66) a Plzeňském kraji (2,55).

Průměrná výše měsíční podpory v nezaměstnanosti podle krajů k 28. 2. 2026



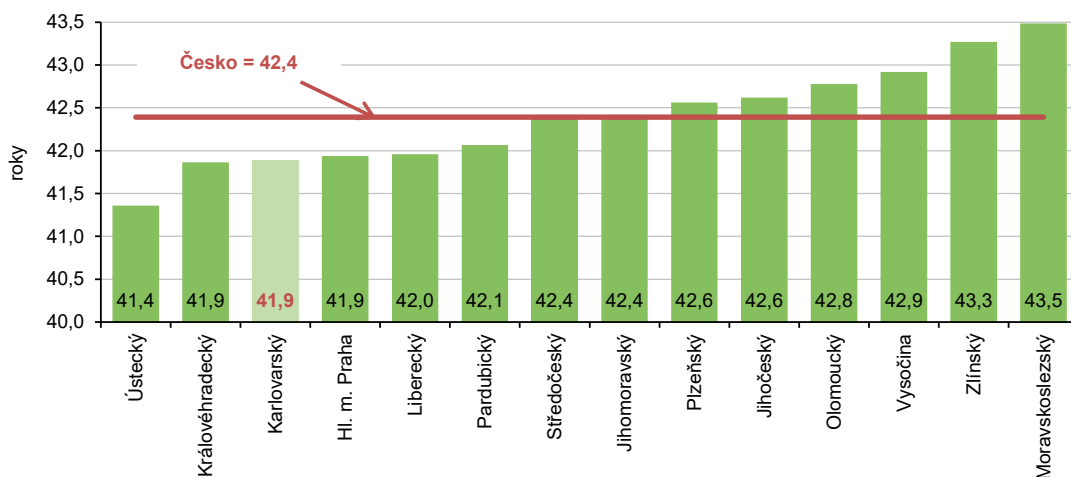
Zdroj: Ministerstvo práce a sociálních věcí ČR

KOMENTÁŘ

Průměrná výše podpory v nezaměstnanosti se v jednotlivých krajích Česka liší. Celostátní průměr činí 16 209 Kč. Nejvyšší podporu pobírají uchazeči o zaměstnání v Hl. m. Praze, kde částka výrazně převyšuje průměr Česka. Naopak většina ostatních krajů se pohybuje pod touto hodnotou. Nejnižší průměrná podpora je v Olomouckém kraji. Průměrná výše podpory v nezaměstnanosti v Karlovarském kraji činí 15 864 Kč

Z okresů Karlovarského kraje je na tom stále nejlépe okres Cheb, kde na 1 volné pracovní místo připadá 2,07 uchazeče o zaměstnání. Naopak nejhorší bilanci můžeme tradičně pozorovat v okrese Sokolov, kde na konci sledovaného měsíce připadalo na 1 volné pracovní místo dokonce 18,42 uchazečů. Více uchazečů na 1 volné pracovní místo bylo v rámci celého Česka pouze v okrese Karviná (20,61).

Průměrný věk uchazečů o zaměstnání podle krajů k 28. 2. 2026



Zdroj: Ministerstvo práce a sociálních věcí ČR

Ke konci února 2026 mírně převažovaly v Karlovarském kraji mezi nezaměstnanými ženy, jejichž podíl na celkovém počtu osob bez zaměstnání činil 50,5 %. V meziročním srovnání došlo k poklesu tohoto podílu o 1,3 procentního bodu. Z územního pohledu byl nejvyšší podíl žen mezi nezaměstnanými zaznamenán v okrese Cheb (51,6 %), naopak nejnižší zastoupení vykázal okres Sokolov (49,6 %).

Kontakt:

Bc. Jana Špačková
Krajská správa ČSÚ v Karlových Varech
Tel.: 731 439 249
E-mail: jana.spackova@csu.gov.cz