

## KOMENTÁŘ

13. říjen 2021

### Nezaměstnanost v Karlovarském kraji k 30. 9. 2021 podle MPSV

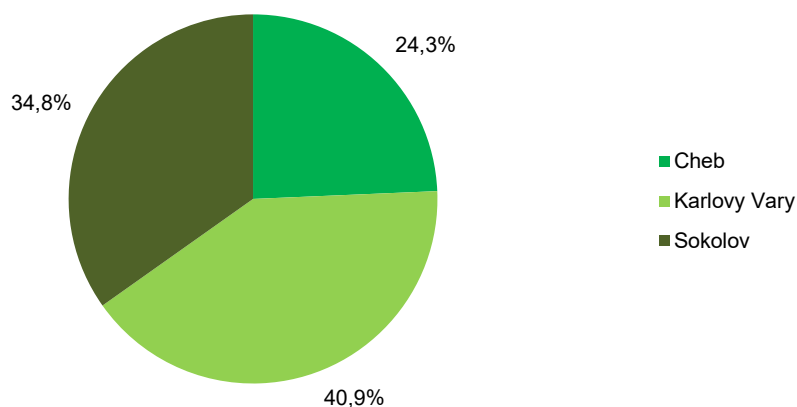
Úřad práce v Karlovarském kraji evidoval na konci září 2021 celkem 9 070 uchazečů o zaměstnání, z toho 8 477 dosažitelných. Karlovarský kraj vykazoval třetí nejvyšší podíl nezaměstnaných (4,52 %) v rámci celé ČR. Na 1 volné pracovní místo připadalo 1,56 uchazeče o zaměstnání. Z okresů Karlovarského kraje vykazoval největší nezaměstnanost okres Sokolov.

V Karlovarském kraji bylo k 30. 9. 2021 evidováno na úřadech práce celkem 9 070 uchazečů o zaměstnání, z toho 8 477, tj. 93,5 % dosažitelných. Počet uchazečů se tak meziměsíčně snížil o 3,3 %. Více než polovinu z celkového počtu uchazečů tvořily ženy (52,1 %, tj. 4 727). Absolventů a mladistvých uchazečů o zaměstnání bylo evidováno na konci sledovaného měsíce celkem 519 (5,7 % všech uchazečů) a mezi uchazeči bylo také 905 osob se zdravotním postižením.

Nejvyšší podíl uchazečů o zaměstnání byl ve věku 50 až 59 let (25,2 % všech uchazečů). Průměrný věk uchazečů o zaměstnání dosáhl ve sledovaném období v Karlovarském kraji 42,7 roku a nezaměstnaní byli o 1,1 roku starší než před rokem.

Zaměříme-li se na vzdělanostní strukturu uchazečů, kteří byli evidováni na úřadech práce našeho kraje ve sledovaném období, zjistíme, že 3 977, tj. 43,8 % z nich mělo ukončeno pouze základní nebo dokonce žádné vzdělání.

### Dosažitelní uchazeči ve věku 15–64 let v okresech Karlovarského kraje k 30. 9. 2021



Z celkového počtu neumístěných uchazečů o zaměstnání v našem kraji jich mělo celkem 2 048 nárok na podporu v nezaměstnanosti, oproti minulému měsíci došlo k poklesu těchto uchazečů o 6,8 %. Nejvíce uchazečů s nárokem na podporu v nezaměstnanosti vykazoval na konci září 2021 okres Karlovy Vary (825, tj. 40,3 % všech uchazečů o zaměstnání s nárokem na podporu v nezaměstnanosti). Výše průměrné měsíční dávky v nezaměstnanosti ve sledovaném období v našem kraji činila 8 987 Kč.

## KOMENTÁŘ

Podíl nezaměstnaných v Karlovarském dosáhl na konci září 2021 hodnoty 4,52 %. Po Moravskoslezském a Ústeckém kraji se tak jedná o třetí nejvyšší podíl mezi všemi regiony ČR a celorepublikový průměr převyšuje o 0,98 procentního bodu. Naopak nejnižší podíl nezaměstnaných byl zaznamenán v Pardubickém (2,24%) a Jihočeském kraji (2,61 %).

### Podíl nezaměstnaných a volná pracovní místa v krajích ČR k 30. 9. 2021

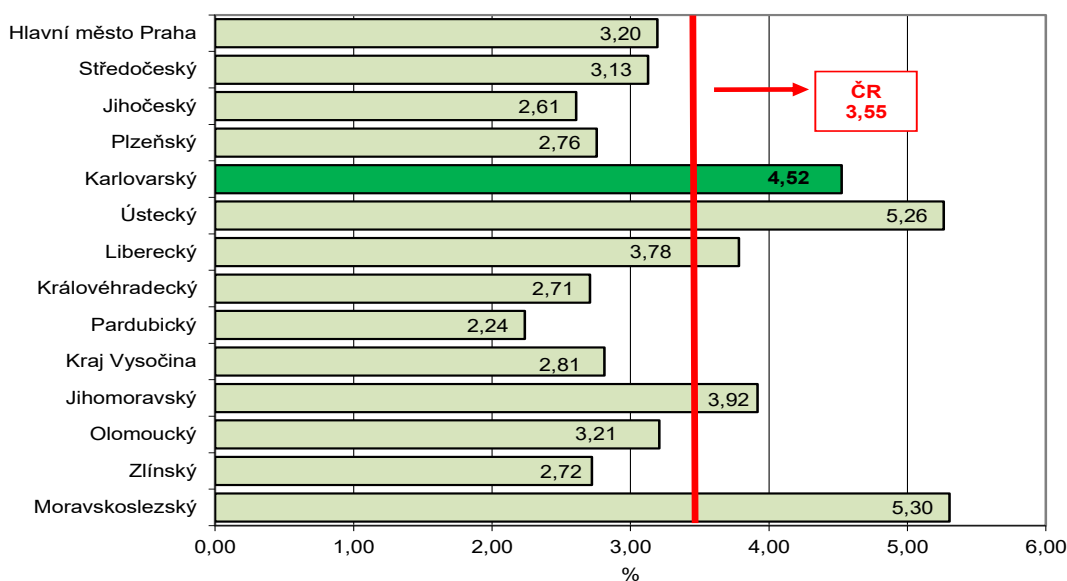
Pramen: Ministerstvo práce a sociálních věcí ČR

	Podíl nezaměstnaných v % <sup>1)</sup>			Pracovní místa v evidenci úřadu práce celkem	z toho pro		Uchazeči o zaměstnání na 1 pracovní místo v evidenci úřadu práce
	celkem	ženy	muži		absolventy a mladistvé	osoby se zdravotním postížením	
<b>Česká republika</b>	<b>3,55</b>	<b>3,86</b>	<b>3,25</b>	<b>357 911</b>	<b>64 167</b>	<b>13 956</b>	<b>0,73</b>
v tom kraje:							
Hl. město Praha	3,20	3,39	3,00	97 734	5 298	2 407	0,31
Středočeský	3,13	3,53	2,74	65 078	12 616	1 459	0,46
Jihočeský	2,61	2,92	2,31	20 572	4 396	1 097	0,57
Plzeňský	2,76	3,13	2,40	32 016	7 159	900	0,36
<b>Karlovarský</b>	<b>4,52</b>	<b>4,85</b>	<b>4,21</b>	<b>5 808</b>	<b>797</b>	<b>203</b>	<b>1,56</b>
Ústecký	5,26	5,95	4,62	14 806	3 415	751	2,00
Liberecký	3,78	4,15	3,43	10 610	1 986	576	1,10
Královéhradecký	2,71	2,96	2,47	13 214	2 931	676	0,77
Pardubický	2,24	2,60	1,89	17 763	4 299	571	0,46
Vysočina	2,81	3,23	2,42	11 156	3 616	716	0,88
Jihomoravský	3,92	4,24	3,61	32 321	7 626	1 292	1,00
Olomoucký	3,21	3,51	2,92	9 395	2 270	760	1,47
Zlínský	2,72	2,90	2,55	13 221	3 605	1 204	0,83
Moravskoslezský	5,30	5,32	5,29	14 217	4 153	1 344	3,05

<sup>1)</sup> Podíl dosažitelných uchazečů ve věku 15–64 let na obyvatelstvu ve věku 15–64 let.

### Podíl nezaměstnaných v % v krajích ČR k 30. 9. 2021

kraj



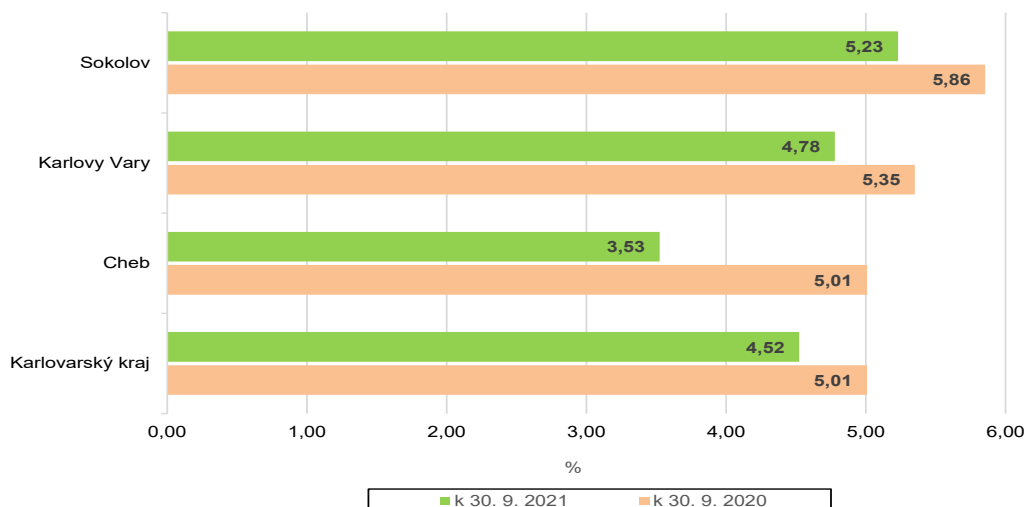
## KOMENTÁŘ

### PODÍL NEZAMĚŠTNÝCH OSOB (PNO) NA POČTU OBYVATEL v krajích České republiky k 30. 9. 2021



Z okresů Karlovarského kraje vykazoval ve sledovaném období největší nezaměstnanost okres Sokolov. Podíl nezaměstnaných osob v tomto okrese činil 5,23 %. V celorepublikovém srovnání tak tento okres obsadil celkové 70. místo pomyslného žebříčku okresů ČR, vyšší nezaměstnanost vykazovaly pouze okresy Karviná, Most, Ostrava, Ústí nad Labem, Chomutov, Louny a Bruntál.

#### Podíl nezaměstnaných v Karlovarském kraji a jeho okresech k 30. 9. 2020 a k 30. 9. 2021



## KOMENTÁŘ

Naopak nejnižší hodnotu tohoto ukazatele zaznamenal v našem kraji okres Cheb (3,53%), který se umístil na 53. místě pomyslného celorepublikového žebříčku.

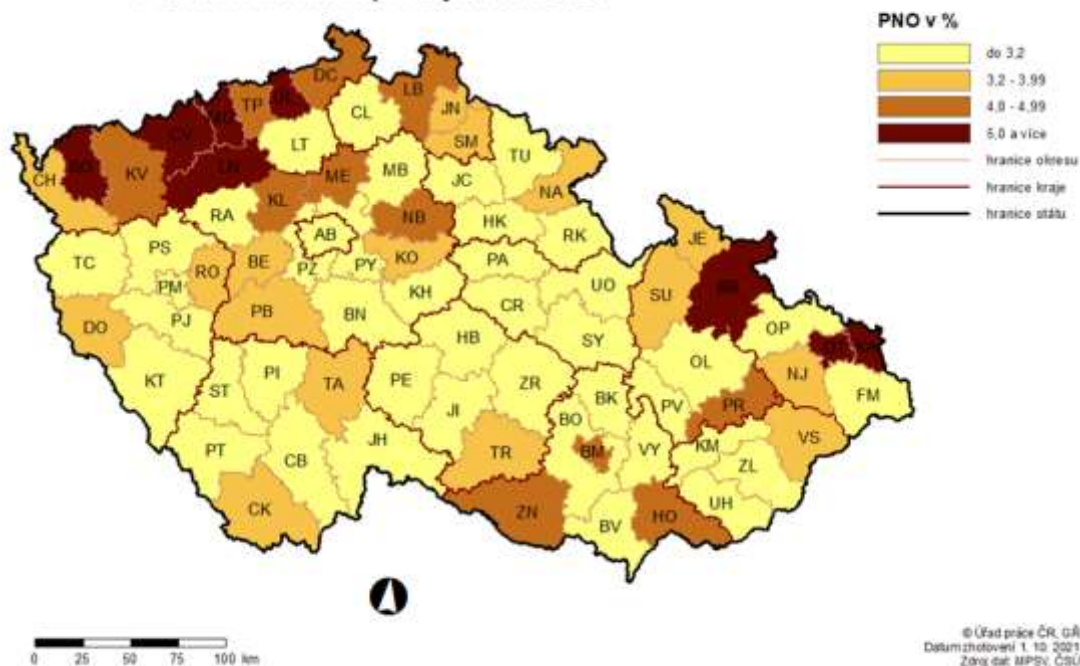
### Podíl nezaměstnaných a volná pracovní místa v okresech Karlovarského kraje k 30. 9. 2021

Pramen: Ministerstvo práce a sociálních věcí ČR

	Podíl nezaměstnaných v % <sup>1)</sup>			Pracovní místa v evidenci úřadu práce celkem	z toho pro		Uchazeči o zaměstnání na 1 pracovní místo v evidenci úřadu práce
	celkem	ženy	muži		absolventy a mladistvé	osoby se zdravotním postižením	
<b>Karlovarský kraj</b>	<b>4,52</b>	<b>4,85</b>	<b>4,21</b>	<b>5 808</b>	<b>797</b>	<b>203</b>	<b>1,56</b>
v tom okresy:							
Cheb	3,53	3,62	3,43	2 791	253	85	0,78
Karlovy Vary	4,78	5,17	4,40	2 243	473	85	1,65
Sokolov	5,23	5,73	4,77	774	71	33	4,12

<sup>1)</sup> Podíl dosažitelných uchazečů ve věku 15–64 let na obyvatelstvu ve věku 15–64 let.

### PODÍL NEZAMĚSTNANÝCH OSOB (PNO) NA POČTU OBYVATEL v okresech České republiky k 30. 9. 2021



Meziměsíční pokles nezaměstnanosti byl zaznamenán v 63 okresech, největší pak v okresech Praha-východ (o 9,4 %), Praha-západ (o 7,8 %) a Zlín (o 5,6 %), naopak nárůst byl zaznamenán ve zbývajících 14 okresech, nejvyšší v okresech Pelhřimov (o 10,1 %), Rokycany (o 4,8 %) a Mladá Boleslav (o 4,5 %).

Ve všech třech okresech Karlovarského kraje se počet nezaměstnaných oproti minulému měsíci snížil, nejvýrazněji pak v okrese Cheb.

## KOMENTÁŘ

Na konci sledovaného měsíce nabízely úřady práce v Karlovarském kraji celkem 5 808 volných pracovních míst, z toho 797 pro absolventy a mladistvé a 203 pro osoby se zdravotním postižením. Nabídka volných pracovních míst doznala meziměsíční pokles o 3,5 %.

### Neumístění uchazeči v okresech Karlovarského kraje k 30. 9. 2021

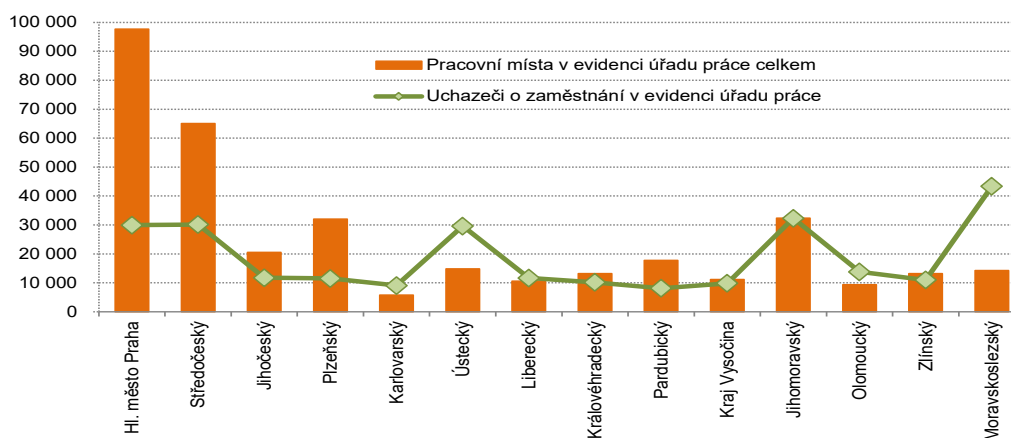
Pramen: Ministerstvo práce a sociálních věcí ČR

	Uchazeči o zaměstnání v evidenci úřadu práce celkem	z celkového počtu neumístěných uchazečů o zaměstnání						
		dosažitelní	ženy		absolventi a mladiství		osoby se zdravotním postižením	s nárokem na podporu v nezaměstnanosti
			celkem	z toho dosažitelné	celkem	z toho dosažitelní		
<b>Karlovarský kraj</b>	<b>9 070</b>	<b>8 477</b>	<b>4 727</b>	<b>4 437</b>	<b>519</b>	<b>517</b>	<b>905</b>	<b>2 048</b>
v tom okresy:								
Cheb	2 186	2 062	1 109	1 041	124	124	217	484
Karlovy Vary	3 698	3 465	1 936	1 834	182	181	304	825
Sokolov	3 186	2 950	1 682	1 562	213	212	384	739

Na 1 volné pracovní místo připadl největší počet uchazečů v Moravskoslezském a Ústeckém kraji (3,05, resp. 2,00). V našem kraji činila hodnota tohoto ukazatele 1,56, což je třetí nejvyšší údaj v rámci celé ČR a zároveň je to o 0,83 uchazeče více, než kolik činil celorepublikový průměr (0,73). Naopak nejméně uchazečů na 1 volné pracovní místo bylo v Hlavním městě Praze (0,31) a Plzeňském kraji (0,36).

Z okresů Karlovarského kraje je na tom stále nejlépe okres Cheb, kde na 1 volné pracovní místo připadá 0,78 uchazeče o zaměstnání. Naopak nejhorší bilanci můžeme tradičně pozorovat v okrese Sokolov, na konci sledovaného měsíce zde připadalo na 1 volné pracovní místo dokonce 4,12 uchazeče.

### Počet pracovních míst a uchazečů o zaměstnání v krajích ČR k 30. 9. 2021



#### Kontakt:

Bc. Jana Špačková  
Krajská správa ČSÚ v Karlových Varech  
Tel.: 731 439 249  
E-mail: [jana.spackova@czso.cz](mailto:jana.spackova@czso.cz)