

KOMENTÁŘ

20. dubna 2022

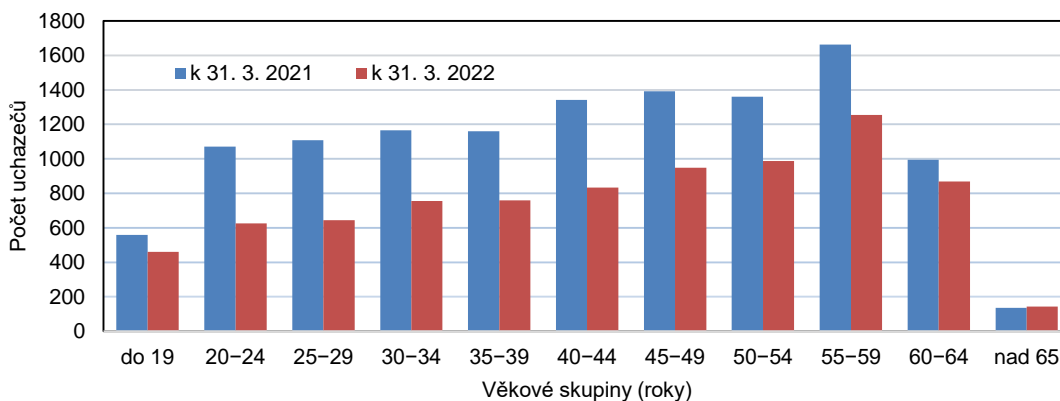
Nezaměstnanost v Karlovarském kraji k 31. 3. 2022 podle MPSV

Úřad práce v Karlovarském kraji evidoval na konci března 2022 celkem 8 282 uchazečů o zaměstnání, z toho 7 543 dosažitelných. Karlovarský kraj vykazoval třetí nejvyšší podíl nezaměstnaných (4,04 %) v rámci celé ČR. Na 1 volné pracovní místo připadalo 1,20 uchazeče o zaměstnání. Z okresů Karlovarského kraje vykazoval největší nezaměstnanost okres Sokolov.

V Karlovarském kraji bylo k 31. 3. 2022 evidováno na úřadech práce celkem 8 282 uchazečů o zaměstnání, z toho 7 543, tj. 91,1 % dosažitelných. Počet uchazečů se tak meziměsíčně snížil o 344, tj. o 4,0 %. Více než polovinu z celkového počtu uchazečů tvořily ženy (53,2 %, tj. 4 409). Absolventů a mladistvých uchazečů o zaměstnání bylo evidováno na konci sledovaného měsíce celkem 372 (4,5 % všech uchazečů) a mezi uchazeči bylo také 920 osob se zdravotním postižením.

Mezi uchazeči o zaměstnání převládali na konci března 2022 lidé ve věku 55 až 59 let (1 255 osob), kteří se na celkovém počtu uchazečů podíleli 15,2 %. Průměrný věk uchazečů o zaměstnání dosáhl ve sledovaném období v Karlovarském kraji 43,7 roku a nezaměstnaní byli o 1,3 roku starší než před rokem.

Uchazeči o zaměstnání v Karlovarském kraji podle věkových skupin



Zaměříme-li se na vzdělanostní strukturu uchazečů, kteří byli evidováni na úřadech práce našeho kraje ve sledovaném období, zjistíme, že téměř polovina (48,7 %) z nich měla ukončeno pouze základní nebo dokonce žádné vzdělání a střední odborné vzdělání s výučním listem absolvovalo 28,1 % uchazečů.

Z celkového počtu neumístěných uchazečů o zaměstnání v našem kraji jich mělo celkem 2 102 nárok na podporu v nezaměstnanosti, oproti minulému měsíci tak došlo k poklesu těchto uchazečů o 131, tj. o 5,9 %. Nejvíce uchazečů s nárokem na podporu v nezaměstnanosti vykazoval na konci sledovaného měsíce okres Karlovy Vary (870, tj. 41,4 % všech uchazečů o zaměstnání s nárokem na podporu v nezaměstnanosti). Výše průměrné měsíční dávky v nezaměstnanosti ve sledovaném období v našem kraji činila 8 979 Kč.

KOMENTÁŘ

Podíl nezaměstnaných v Karlovarském dosáhl na konci sledovaného měsíce hodnoty 4,04 %. Po Ústeckém (5,21 %) a Moravskoslezském kraji (5,00 %) se tak jedná o třetí nejvyšší podíl mezi všemi regiony ČR a celorepublikový průměr převyšuje o 0,66 procentního bodu. Naopak nejnižší podíl nezaměstnaných byl zaznamenán v Pardubickém kraji (2,41 %) a v Hlavním městě Praze (2,56 %).

Podíl nezaměstnaných a volná pracovní místa v krajích ČR k 31. 3. 2022

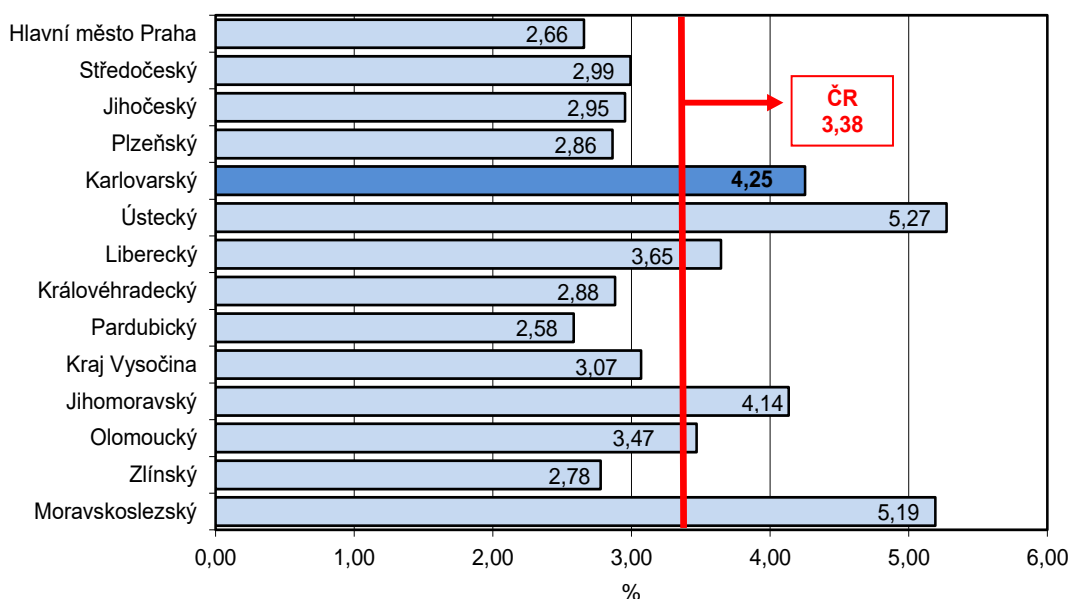
Pramen: Ministerstvo práce a sociálních věcí ČR

	Podíl nezaměstnaných v % ¹⁾			Pracovní místa v evidenci úřadu práce celkem	z toho pro		Uchazeči o zaměstnání na 1 pracovní místo v evidenci úřadu práce
	celkem	ženy	muži		absolventy a mladistvé	osoby se zdravotním postížením	
Česká republika	3,38	3,59	3,18	360 168	67 562	13 454	0,70
v tom kraje:							
Hl. město Praha	2,56	2,76	2,37	93 541	5 729	2 488	0,26
Středočeský	2,87	3,17	2,59	64 076	12 926	1 474	0,44
Jihočeský	2,60	2,75	2,46	20 279	4 619	1 131	0,58
Plzeňský	2,65	2,92	2,39	33 497	8 308	804	0,33
Karlovarský	4,04	4,42	3,68	6 885	966	182	1,20
Ústecký	5,21	5,89	4,57	14 903	2 933	697	1,99
Liberecký	3,54	3,82	3,27	9 733	2 093	549	1,14
Královéhradecký	2,76	2,86	2,66	12 985	2 718	655	0,81
Pardubický	2,41	2,57	2,26	18 770	4 992	572	0,46
Vysočina	2,83	2,99	2,67	11 033	3 589	663	0,90
Jihomoravský	3,94	4,14	3,75	35 575	7 889	1 149	0,92
Olomoucký	3,31	3,41	3,21	10 308	2 702	738	1,38
Zlínský	2,62	2,66	2,59	13 496	4 058	1 197	0,79
Moravskoslezský	5,00	4,95	5,05	15 087	4 040	1 155	2,74

¹⁾ Podíl dosažitelných uchazečů ve věku 15–64 let na obyvatelstvu ve věku 15–64 let.

Podíl nezaměstnaných v % v krajích ČR k 31. 3. 2022

kraj



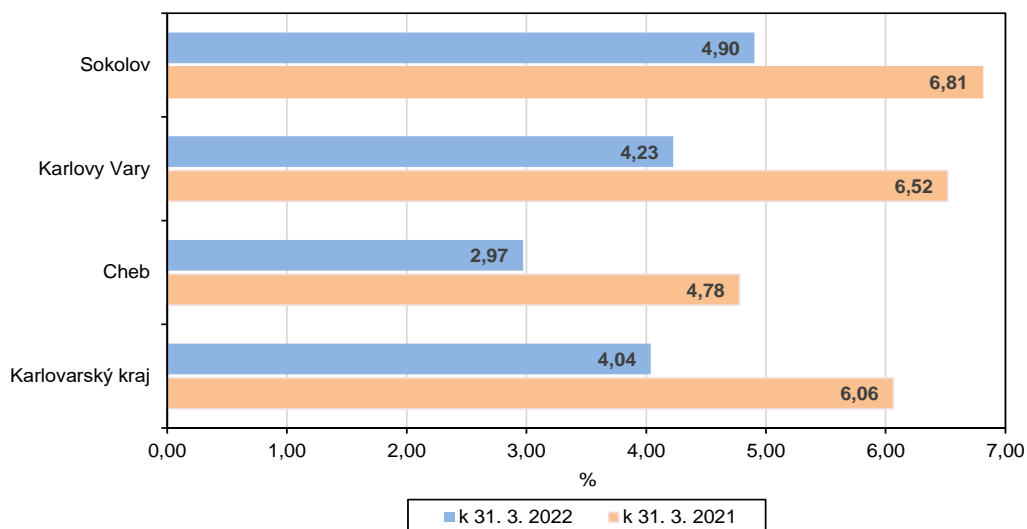
KOMENTÁŘ

PODÍL NEZAMĚŠTNANÝCH OSOB (PNO) NA POČTU OBYVATEL v krajích České republiky k 31. 3. 2022



Z okresů Karlovarského kraje vykazoval ve sledovaném období největší nezaměstnanost okres Sokolov. Podíl nezaměstnaných osob v tomto okrese činil 4,90 %. V celorepublikovém srovnání tak tento okres obsadil celkové 66. místo pomyslného žebříčku okresů ČR, vyšší nezaměstnanost vykazovaly pouze okresy Karviná, Most, Bruntál, Chomutov, Louny, Znojmo, Ústí nad Labem, Ostrava, Jeseník, Hodonín a Děčín.

Podíl nezaměstnaných v Karlovarském kraji a jeho okresech



KOMENTÁŘ

Naopak nejnižší hodnotu tohoto ukazatele zaznamenal v našem kraji okres Cheb (2,97 %), který se umístil na 37. místě pomyslného celorepublikového žebříčku.

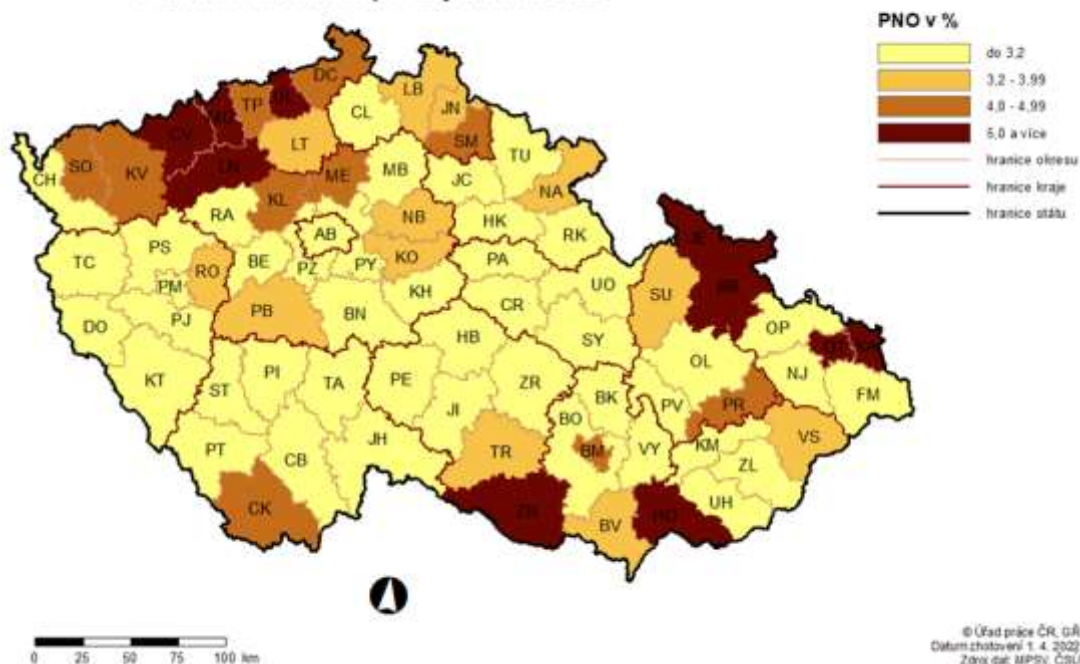
Podíl nezaměstnaných a volná pracovní místa v okresech Karlovarského kraje k 31. 3. 2022

Pramen: Ministerstvo práce a sociálních věcí ČR

	Podíl nezaměstnaných v % ¹⁾			Pracovní místa v evidenci úřadu práce celkem	z toho pro		Uchazeči o zaměstnání na 1 pracovní místo v evidenci úřadu práce
	celkem	ženy	muži		absolventy a mladistvé	osoby se zdravotním postižením	
Karlovarský kraj	4,04	4,42	3,68	6 885	966	182	1,20
v tom okresy:							
Cheb	2,97	3,25	2,70	3 779	442	84	0,50
Karlovy Vary	4,23	4,50	3,97	2 072	441	51	1,62
Sokolov	4,90	5,55	4,30	1 034	83	47	2,96

¹⁾ Podíl dosažitelných uchazečů ve věku 15–64 let na obyvatelstvu ve věku 15–64 let.

PODÍL NEZAMĚSTNANÝCH OSOB (PNO) NA POČTU OBYVATEL v okresech České republiky k 31. 3. 2022



Ve většině okresů ČR se počet nezaměstnaných v březnu 2022 ve srovnání s předcházejícím měsícem snížil, nejvíce pak v okresech Jindřichův Hradec (o 16,6 %) a Strakonice (o 12,8 %). Naopak mírný meziměsíční nárůst nezaměstnanosti byl zaznamenán pouze ve třech okresech, a to v okresech Chomutov, Mělník (shodně o 0,9 %) a Most (o 0,4 %).

Ve všech třech okresech Karlovarského kraje se počet nezaměstnaných oproti minulému měsíci snížil, nejvýrazněji pak v okrese Cheb (o 9,4 %).

KOMENTÁŘ

K 31. 3. 2022 nabýzely úřady práce v Karlovarském kraji celkem 6 885 volných pracovních míst, z toho 966 pro absolventy a mladistvé a 182 pro osoby se zdravotním postižením. Nabídka volných pracovních míst doznala meziměsíční nárůst o 508 míst, tj. o 8,0 %.

Neumístění uchazeči v okresech Karlovarského kraje k 31. 3. 2022

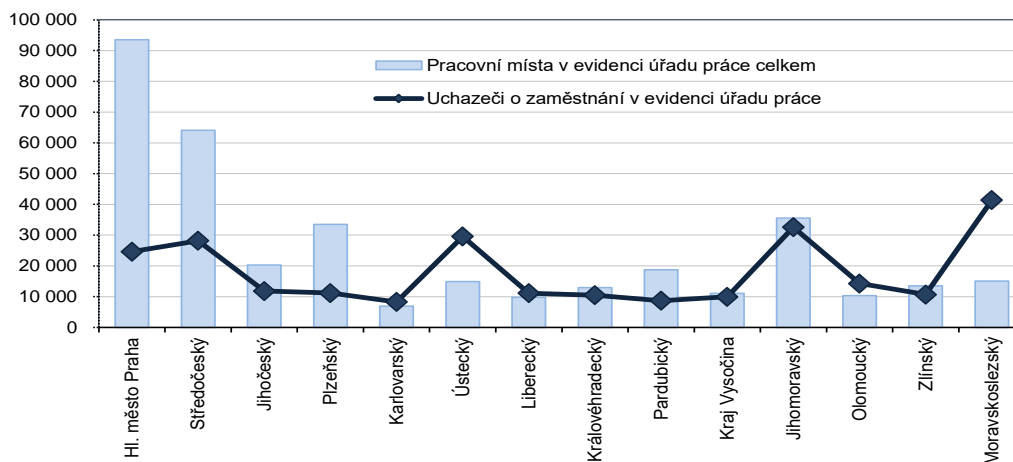
Pramen: Ministerstvo práce a sociálních věcí ČR

	Uchazeči o zaměstnání v evidenci úřadu práce celkem	z celkového počtu neumístěných uchazečů o zaměstnání						osoby se zdravotním postižením	s nárokem na podporu v nezaměstnanosti
		dosažitelní	ženy		absolventi a mladiství				
			celkem	z toho dosažitelné	celkem	z toho dosažitelní			
Karlovarský kraj	8 282	7 543	4 409	4 030	372	364	920	2 102	
v tom okresy:									
Cheb	1 873	1 732	1 007	932	78	77	226	538	
Karlovy Vary	3 350	3 053	1 730	1 588	144	143	314	870	
Sokolov	3 059	2 758	1 672	1 510	150	144	380	694	

Na 1 volné pracovní místo připadl největší počet uchazečů v Moravskoslezském a Ústeckém kraji (2,74, resp. 1,99). V našem kraji činila hodnota tohoto ukazatele 1,20, což je čtvrtý nejvyšší údaj v rámci celé ČR a zároveň je to o 0,50 uchazeče více, než kolik činil celorepublikový průměr (0,70). Naopak nejméně uchazečů na 1 volné pracovní místo bylo v Hlavním městě Praze (0,26) a Plzeňském kraji (0,33).

Z okresů Karlovarského kraje je na tom stále nejlépe okres Cheb, kde na 1 volné pracovní místo připadá 0,50 uchazeče o zaměstnání. Naopak nejhorší bilanci můžeme tradičně pozorovat v okrese Sokolov, na konci sledovaného měsíce zde připadlo na 1 volné pracovní místo dokonce 2,96 uchazeče. Pozitivním zjištěním je, že tento údaj se postupně vrací na hodnotu z období před pandemií onemocnění covid-19.

Počet pracovních míst a uchazečů o zaměstnání v krajích ČR k 31. 3. 2022



Kontakt:

Bc. Jana Špačková
Krajská správa ČSÚ v Karlových Varech
Tel.: 731 439 249
E-mail: jana.spackova@czso.cz

Oddělení informačních služeb – Krajská správa ČSÚ v Karlových Varech

Informace o inflaci, HDP, obyvatelstvu, průměrných mzdách a mnohé další najdete na stránkách Českého statistického úřadu: www.kvary.czso.cz | tel.: 353 114 529, e-mail: infoserviskv@czso.cz