

## KOMENTÁŘ

17. 5. 2023

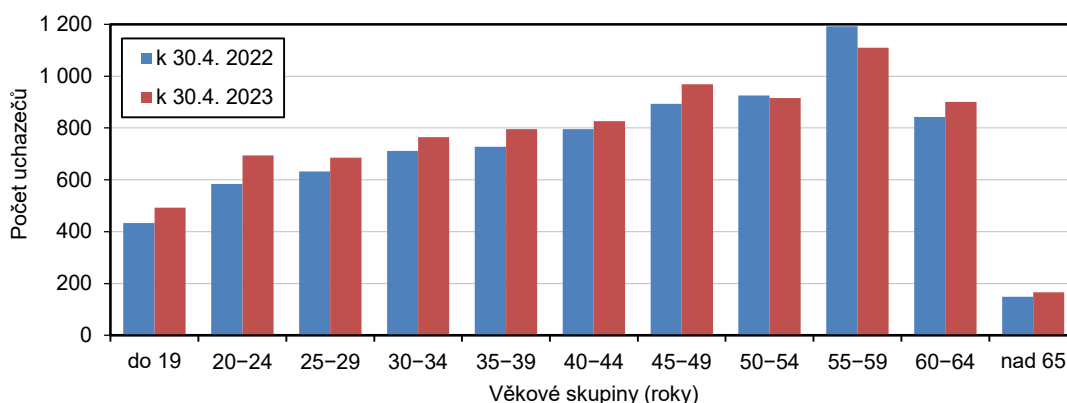
### Nezaměstnanost v Karlovarském kraji k 30. 4. 2023 podle MPSV

Úřad práce v Karlovarském kraji evidoval na konci dubna 2023 celkem 8 321 uchazečů o zaměstnání, z toho 7 567 dosažitelných. Karlovarský kraj vykazoval třetí nejvyšší podíl nezaměstnaných (4,20 %) v rámci celé ČR. Na 1 volné pracovní místo připadalo 1,35 uchazeče o zaměstnání. Z okresů Karlovarského kraje vykazoval největší nezaměstnanost okres Sokolov.

V Karlovarském kraji bylo k 30. 4. 2023 evidováno na úřadech práce celkem 8 321 uchazečů o zaměstnání, z toho 7 567, tj. 90,9 % dosažitelných. Počet uchazečů se tak meziměsíčně snížil o 229 tj. o 2,7 %. Více než polovinu z celkového počtu uchazečů tvořily ženy (55,5 %, tj. 4 614). Absolventů a mladistvých uchazečů o zaměstnání bylo evidováno na konci sledovaného měsíce celkem 392 (4,7 % všech uchazečů) a mezi uchazeči bylo také 883 osob se zdravotním postižením.

Mezi uchazeči o zaměstnání převládali na konci dubna 2023 lidé ve věku 55 až 59 let (1 110 osob), kteří se na celkovém počtu uchazečů podíleli 13,3 %. Druhou nejpočetnější skupinou byli uchazeči ve věku 45 až 49 let (969). Průměrný věk uchazečů o zaměstnání dosáhl ve sledovaném období v Karlovarském kraji 43,1 let a nezaměstnaní tak byli o 0,6 roku mladší než před rokem. Ke stejnému datu bylo evidováno na úřadech práce našeho kraje 2 495 uchazečů o zaměstnání, kteří byli v evidenci maximálně tři měsíce, to představuje téměř třetinu všech uchazečů o zaměstnání. Meziročně došlo k nárůstu počtu těchto krátkodobě nezaměstnaných o 11,4 % (z 2 239 k 30. 4. 2022 na 2 495 k 30. 4. 2023) a zároveň jejich podíl na celkovém počtu nezaměstnaných doznal nárůstu o 1,6 procentního bodu.

#### Uchazeči o zaměstnání v Karlovarském kraji podle věkových skupin



Zaměříme-li se na vzdělanostní strukturu uchazečů, kteří byli evidováni na úřadech práce našeho kraje ve sledovaném období, zjistíme, že 45,7 % z nich mělo ukončeno pouze základní nebo dokonce žádné vzdělání a střední odborné vzdělání s výučním listem absolvovalo 26 % uchazečů. Z celkového počtu neumístěných uchazečů o zaměstnání v našem kraji jich mělo celkem 1 768 nárok na podporu v nezaměstnanosti, oproti minulému měsíci tak došlo k poklesu těchto uchazečů o 196 tj. o 10 %. Nejvíce uchazečů s nárokem na podporu v nezaměstnanosti vykazoval na konci sledovaného měsíce okres Karlovy Vary (688 tj. 38,9 % všech uchazečů

## KOMENTÁŘ

o zaměstnání s nárokem na podporu v nezaměstnanosti). Výše průměrné měsíční dávky v nezaměstnanosti ve sledovaném období v našem kraji činila 9 600 Kč.

Podíl nezaměstnaných v Karlovarském kraji dosáhl na konci sledovaného měsíce hodnoty 4,20 %. Po Ústeckém (5,48 %) a Moravskoslezském (4,90 %) kraji se tak jedná o třetí nejvyšší podíl mezi všemi regiony ČR a celorepublikový průměr převyšuje o 0,63 procentního bodu. Naopak nejnižší podíl nezaměstnaných byl zaznamenán ve Zlínském (2,66 %) a v Jihočeském kraji (2,68 %).

### Podíl nezaměstnaných a volná pracovní místa v krajích ČR k 30. 4. 2023

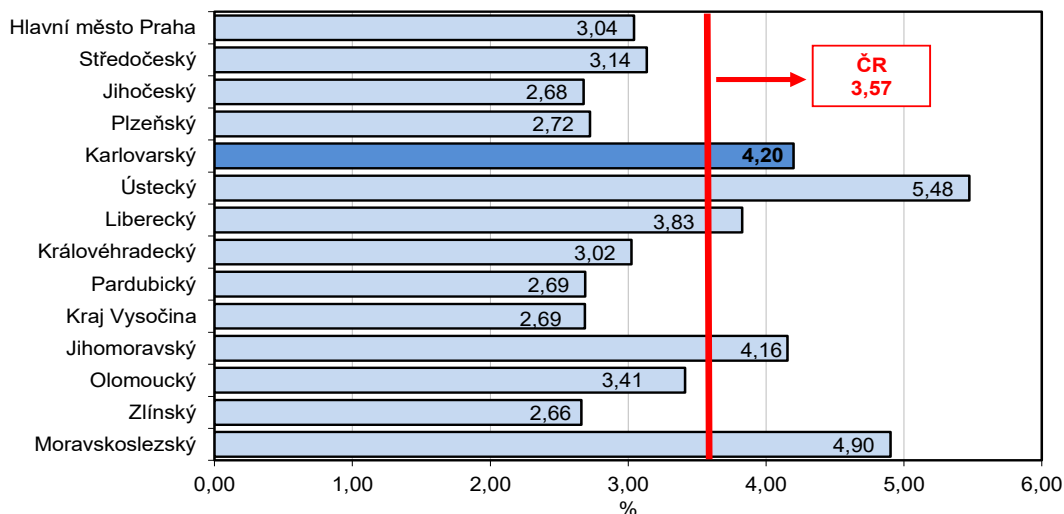
Pramen: Ministerstvo práce a sociálních věcí ČR

	Podíl nezaměstnaných v % <sup>1)</sup>			Pracovní místa v evidenci úřadu práce celkem	z toho pro		Uchazeči o zaměstnání na 1 pracovní místo v evidenci úřadu práce
	celkem	ženy	muži		absolventy a mladistvé	osoby se zdravotním postížením	
<b>Česká republika</b>	<b>3,57</b>	<b>4,01</b>	<b>3,14</b>	<b>284 530</b>	<b>53 441</b>	<b>10 101</b>	<b>0,92</b>
v tom kraje:							
Hl. město Praha	3,04	3,51	2,58	79 054	5 774	1 822	0,35
Středočeský	3,14	3,66	2,63	57 904	12 314	1 207	0,52
Jihočeský	2,68	3,09	2,29	14 839	3 826	744	0,81
Plzeňský	2,72	3,20	2,27	19 368	4 829	705	0,57
<b>Karlovarský</b>	<b>4,20</b>	<b>4,80</b>	<b>3,62</b>	<b>6 152</b>	<b>712</b>	<b>197</b>	<b>1,35</b>
Ústecký	5,48	6,38	4,62	11 643	2 627	694	2,62
Liberecký	3,83	4,36	3,32	7 317	1 487	445	1,63
Královéhradecký	3,02	3,40	2,67	11 446	2 045	428	0,99
Pardubický	2,69	3,16	2,24	14 941	3 573	404	0,64
Vysočina	2,69	3,07	2,33	8 537	2 879	432	1,11
Jihomoravský	4,16	4,58	3,75	24 361	5 650	707	1,39
Olomoucký	3,41	3,71	3,13	7 629	1 783	636	1,89
Zlínský	2,66	2,90	2,43	9 449	2 851	790	1,13
Moravskoslezský	4,90	5,11	4,71	11 890	3 091	890	3,40

<sup>1)</sup> Podíl dosažitelných uchazečů ve věku 15–64 let na obyvatelstvu ve věku 15–64 let.

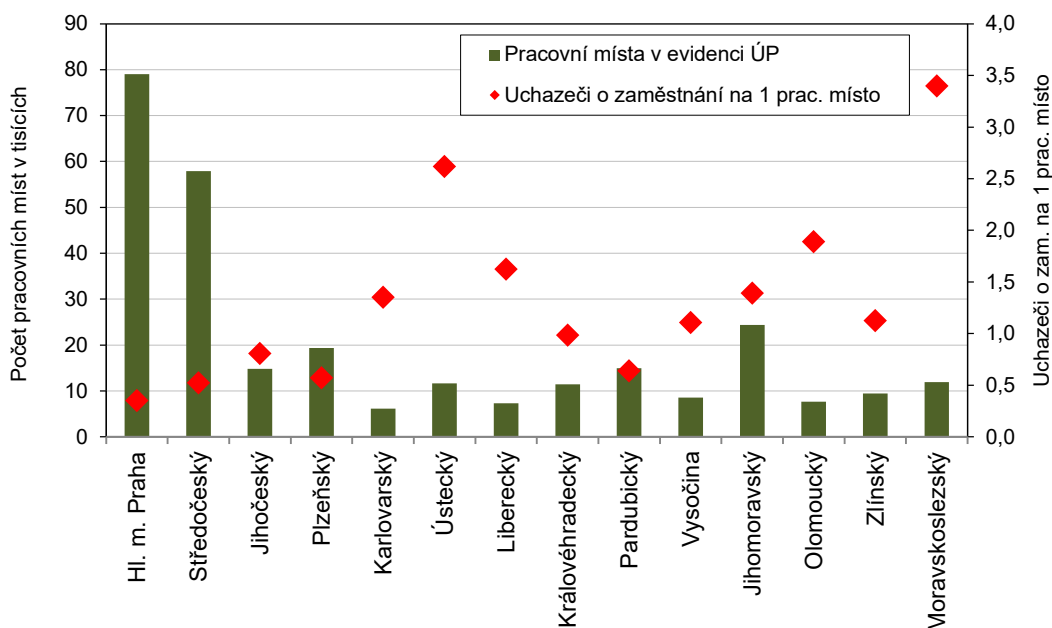
### Podíl nezaměstnaných v % v krajích ČR k 30. 4. 2023

kraj



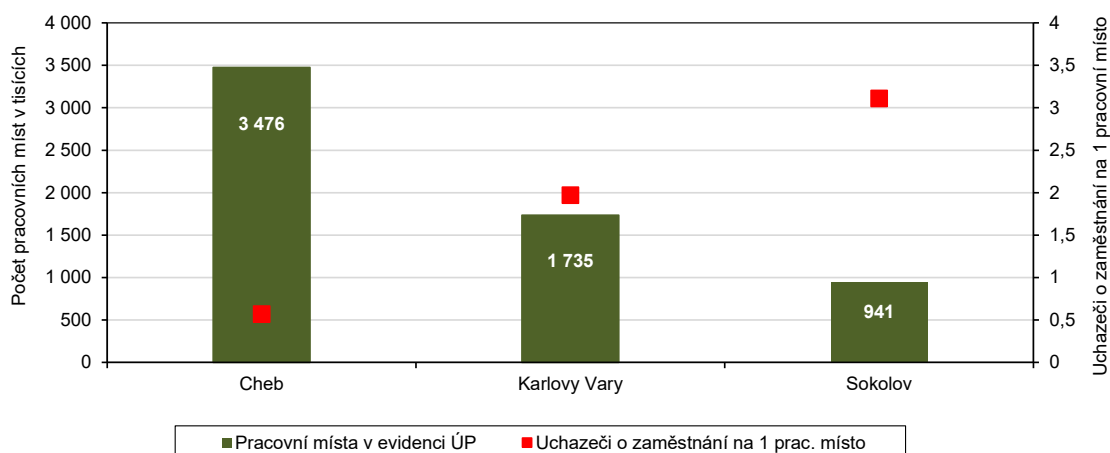
## KOMENTÁŘ

### Pracovní místa v evidenci úřadu práce a počet uchazečů o zaměstnání na 1 pracovní místo v krajích ČR k 30. 4. 2023



Z okresů Karlovarského kraje vykazoval ve sledovaném období největší nezaměstnanost okres Sokolov. Podíl nezaměstnaných osob v tomto okrese činil 4,90 %. V celorepublikovém srovnání tak tento okres obsadil celkové 66. místo pomyslného žebříčku okresů ČR, vyšší nezaměstnanost vykazovaly pouze okresy Karviná, Most, Chomutov, Bruntál, Ústí nad Labem, Louny, Znojmo, Děčín, Brno-město, Ostrava a Hodonín.

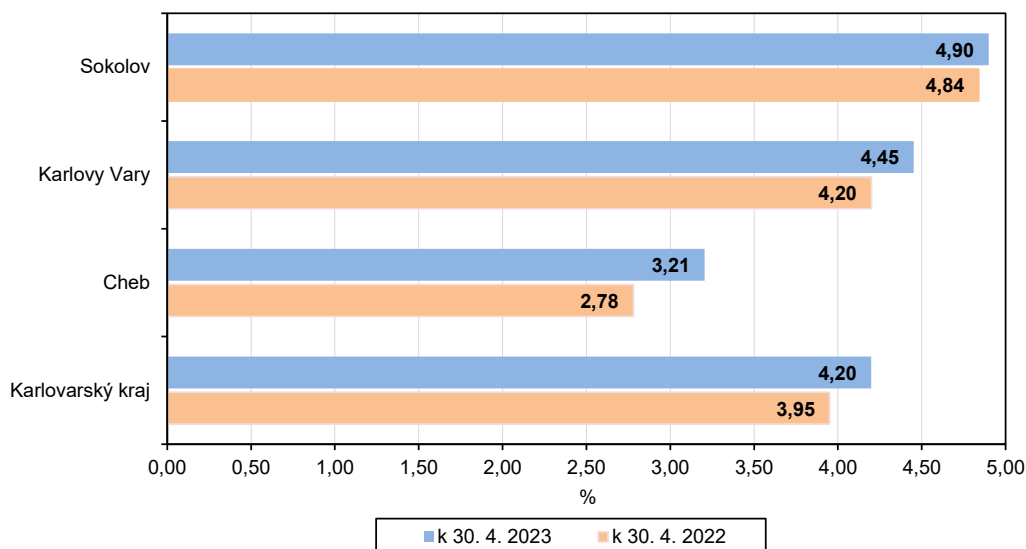
### Pracovní místa v evidenci úřadu práce a počet uchazečů o zaměstnání na 1 pracovní místo v okresech Karlovarského kraje k 30. 4. 2023



## KOMENTÁŘ

Naopak nejnižší hodnotu tohoto ukazatele zaznamenal v našem kraji okres Cheb (3,21 %), který se umístil na 43. místě pomyslného celorepublikového žebříčku.

### Podíl nezaměstnaných v Karlovarském kraji a jeho okresech



### Podíl nezaměstnaných a volná pracovní místa v okresech Karlovarského kraje k 30. 4. 2023

Pramen: Ministerstvo práce a sociálních věcí ČR

	Podíl nezaměstnaných v % <sup>1)</sup>			Pracovní místa v evidenci úřadu práce celkem	z toho pro		Uchazeči o zaměstnání na 1 pracovní místo v evidenci úřadu práce
	celkem	ženy	muži		absolventy a mladistvé	osoby se zdravotním postižením	
<b>Karlovarský kraj</b>	<b>4,20</b>	<b>4,80</b>	<b>3,62</b>	<b>6 152</b>	<b>712</b>	<b>197</b>	<b>1,35</b>
v tom okresy:							
Cheb	3,21	3,81	2,63	3 476	435	88	0,57
Karlovy Vary	4,45	5,03	3,90	1 735	195	50	1,97
Sokolov	4,90	5,56	4,28	941	82	59	3,11

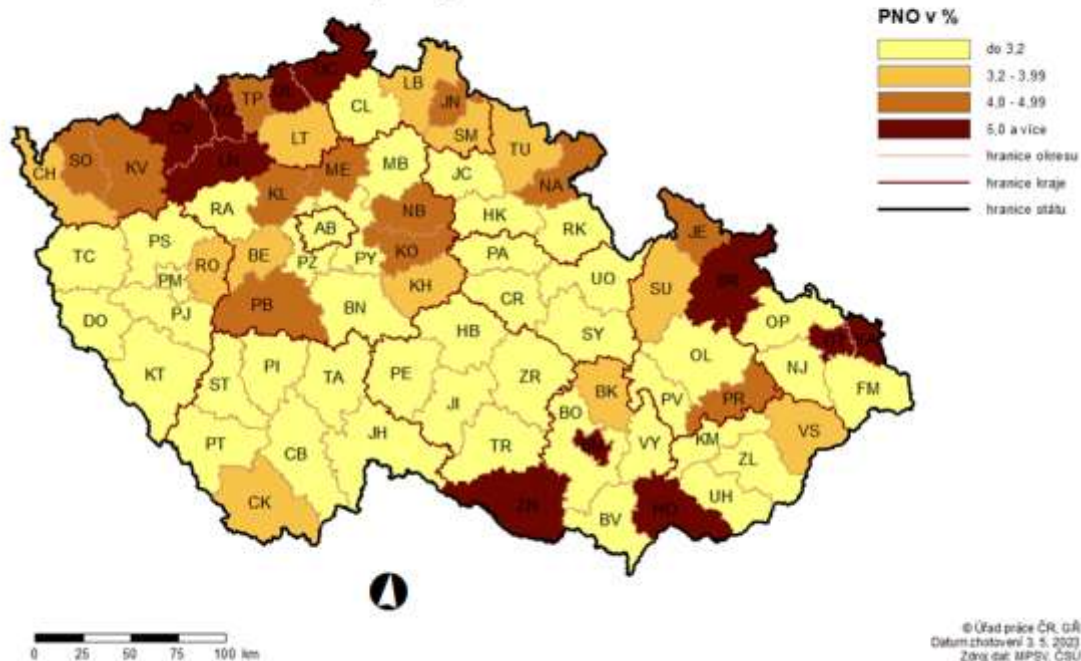
<sup>1)</sup> Podíl dosažitelných uchazečů ve věku 15–64 let na obyvatelstvu ve věku 15–64 let.

Ve všech okresech ČR se počet nezaměstnaných v dubnu 2023 ve srovnání s předcházejícím měsícem snížil, nejvíce pak v okresech Jindřichův Hradec (o 19,4 %) a Břeclav (o 13,5 %).

Také ve všech třech okresech Karlovarského kraje doznal počet nezaměstnaných oproti minulému měsíci pokles, nejvýraznější, pak v okrese Cheb (o 3,5 %).

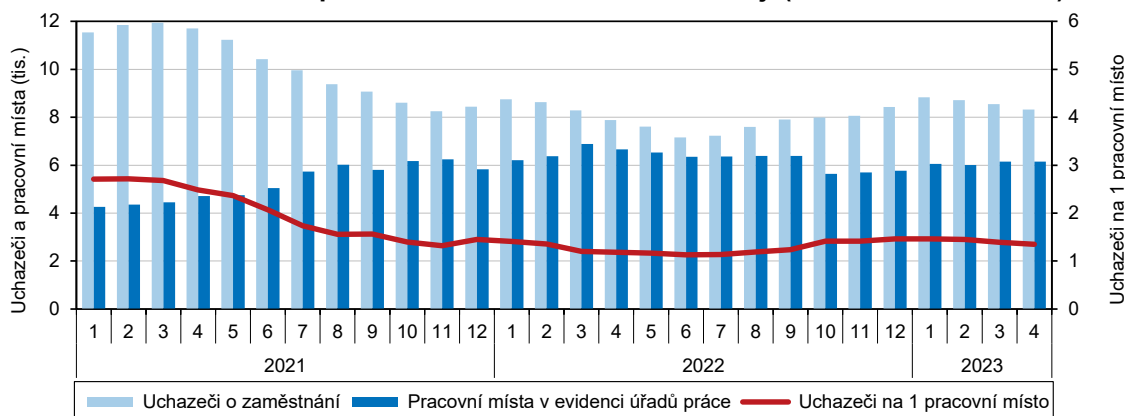
## KOMENTÁŘ

### PODÍL NEZAMĚSTNANÝCH OSOB (PNO) NA POČTU OBYVATEL v okresech České republiky k 30. 4. 2023



K 30. 4. 2023 nabýzely úřady práce v Karlovarském kraji celkem 6 152 volných pracovních míst, z toho 712 pro absolventy a mladistvé a 197 pro osoby se zdravotním postižením. Nabídka volných pracovních míst se meziměsíčně prakticky nezměnila.

#### Uchazeči o zaměstnání a pracovní místa v Karlovarském kraji (stav ke konci měsíce)



## KOMENTÁŘ

### Neumístění uchazeči v okresech Karlovarského kraje k 30. 4. 2023

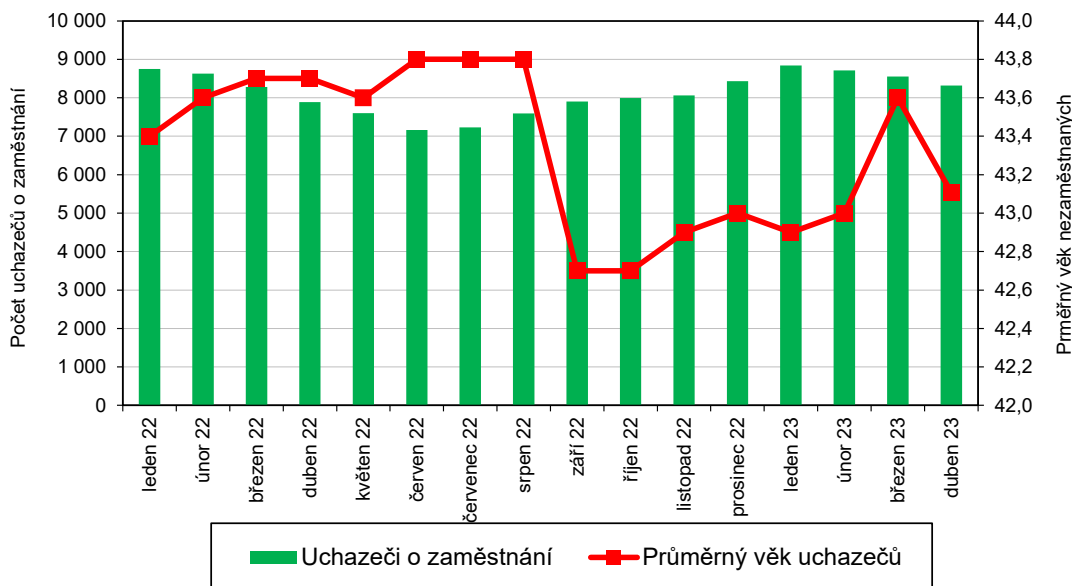
Pramen: Ministerstvo práce a sociálních věcí ČR

	Uchazeči o zaměstnání v evidenci úřadu práce celkem	z celkového počtu neumístěných uchazečů o zaměstnání						
		dosažitelní	ženy		absolventi a mladiství		osoby se zdravotním postižením	s nárokem na podporu v nezaměstnanosti
			celkem	z toho dosažitelné	celkem	z toho dosažitelní		
<b>Karlovarský kraj</b>	<b>8 321</b>	<b>7 567</b>	<b>4 614</b>	<b>4 218</b>	<b>392</b>	<b>384</b>	<b>883</b>	<b>1 768</b>
v tom okresy:								
Cheb	1 976	1 802	1 140	1 049	82	79	216	456
Karlovy Vary	3 420	3 080	1 882	1 701	147	145	323	688
Sokolov	2 925	2 685	1 592	1 468	163	160	344	624

Na 1 volné pracovní místo připadal největší počet uchazečů v Moravskoslezském a Ústeckém kraji (3,40, resp. 2,62). V našem kraji činila hodnota tohoto ukazatele 1,35, což je šestý nejvyšší údaj v rámci celé ČR a zároveň je to o 0,43 uchazeče více, než kolik činil celorepublikový průměr. Naopak nejméně uchazečů na 1 volné pracovní místo bylo v Hlavním městě Praze (0,35) a Středočeském kraji (0,52).

Z okresů Karlovarského kraje je na tom stále nejlépe okres Cheb, kde na 1 volné pracovní místo připadá 0,57 uchazeče o zaměstnání. Naopak nejhorší bilanci můžeme tradičně pozorovat v okrese Sokolov, na konci sledovaného měsíce zde připadlo na 1 volné pracovní místo dokonce 3,11 uchazeče.

### Vývoj počtu uchazečů o zaměstnání a jejich průměrného věku v Karlovarském kraji



#### Kontakt:

Bc. Jana Špačková  
Krajská správa ČSÚ v Karlových Varech  
Tel.: 731 439 249  
E-mail: jana.spackova@czso.cz

#### Oddělení informačních služeb – Krajská správa ČSÚ v Karlových Varech

Informace o inflaci, HDP, obyvatelstvu, průměrných mzdách a mnohé další najdete na stránkách

Českého statistického úřadu: [www.kvary.czso.cz](http://www.kvary.czso.cz) | tel.: 353 114 529, e-mail: [infoserviskv@czso.cz](mailto:infoserviskv@czso.cz)