

KOMENTÁŘ

11. 4. 2023

Životní podmínky domácností v Karlovarském kraji v roce 2022

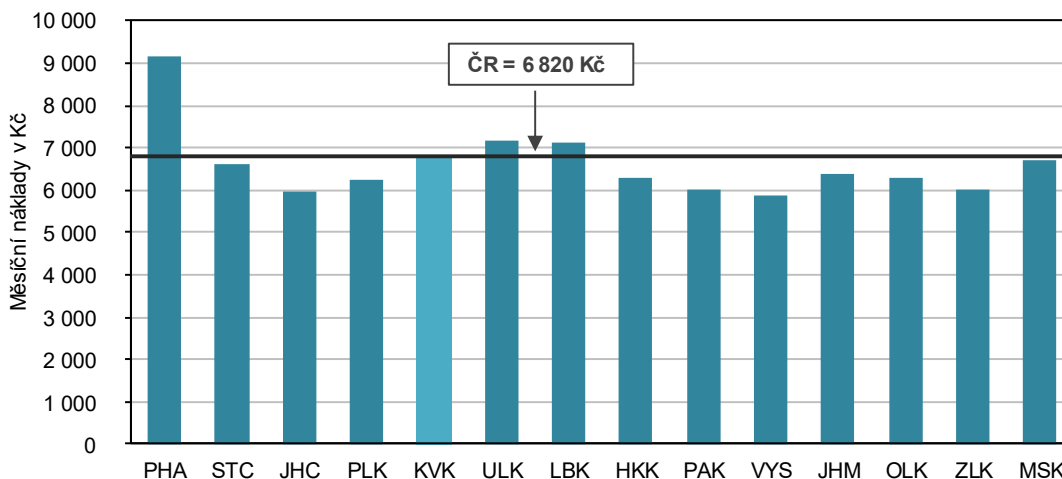
Průměrný čistý peněžní příjem domácností Karlovarského kraje na jednu osobu v roce 2021 činil 234,4 tis. Kč. Z těchto příjmů vydávají domácnosti 16,1 % na náklady na bydlení. Nejvyšší položku nákladů na bydlení tvoří nájemné či úhrada za užívání bytu, nejvíce se ve srovnání s minulým rokem zvedly platby za tuhá a tekutá paliva, významný byl také nárůst plateb za plyn z dálkového zdroje. Téměř pro pětinu domácností kraje představují náklady na bydlení velkou zátěž.

Z celkového počtu téměř 4,5 mil. domácností v ČR hospodařilo v Karlovarském kraji v roce 2021 podle výsledků šetření 127 747 domácností. To představuje 2,8 % všech domácností ČR a zároveň se jedná o nejmenší počet hospodařících domácností mezi všemi regiony.

Na jednu domácnost připadalo v našem kraji průměrně 2,14 člena, což je druhá nejnižší hodnota po Hl. městě Praze (2,01). Počet členů jedné domácnosti se tak pohyboval pod celorepublikovým průměrem (2,29). Nejvyšší průměrný počet členů na jednu domácnost mezi všemi regiony ČR vykazoval Středočeský kraj (2,47).

Průměrné měsíční náklady domácností na bydlení podle krajů v roce 2022

Zdroj: ČSÚ – Příjmy a životní podmínky domácností 2022



Průměrný čistý peněžní příjem na jednu osobu činil v roce 2021 v Karlovarském kraji 234,4 tis. Kč. To je zhruba o 6,8 tis. Kč méně, než kolik činily tyto příjmy v celé ČR. Mezi domácnostmi kraje bylo nejvíce těch, kde se průměrný čistý měsíční příjem na osobu pohyboval mezi 15 a 20 tis. Kč, takových domácností bylo v našem kraji 34,7 %. Podíl domácností s minimálním příjmem do 10 tis. Kč (7,7 %) byl v mezikrajském srovnání třetí nejvyšší mezi všemi regiony ČR, vyšší podíl těchto domácností vykazoval pouze Ústecký a Olomoucký kraj.

KOMENTÁŘ

Na bydlení vydávají domácnosti v našem kraji měsíčně průměrně 6 733 Kč, to představuje 16,1 % z celkových čistých peněžních příjmů. Tento podíl je druhý nejvyšší (společně s krajem Moravskoslezským) v rámci celé ČR po Hl. městě Praze a zároveň o 1,2 procentního bodu vyšší než průměr ČR. Měsíční výdaje domácností za bydlení doznaly ve srovnání s rokem 2021 nárůst o 518 Kč a zároveň byly čtvrté nejvyšší mezi všemi regiony ČR po Hl. městě Praze, Ústeckém a Libereckém kraji.

Celkové náklady domácností Karlovarského kraje na bydlení v letech 2013–2022

Zdroj: ČSÚ - Příjmy a životní podmínky domácností

	Rok									
	2013	2014	2015	2016	2017	2018	2019	2020	2021	2022
Náklady na bydlení (v Kč měsíčně na domácnost celkem)	5 545	5 365	5 358	5 338	5 437	5 451	5 586	6 142	6 215	6 733
v tom:										
nájemné, úhrada za užívání bytu	1 479	1 393	1 253	1 422	1 552	1 413	1 535	1 790	1 828	1 920
elektřina	1 087	1 123	1 163	1 077	1 133	1 205	1 220	1 360	1 428	1 500
plyn z dálkového zdroje	974	859	883	707	710	749	718	683	824	963
teplo a teplá voda	846	817	831	989	904	802	844	924	818	913
vodné a stočné	537	544	588	572	511	566	572	667	659	662
ostatní služby	355	323	313	311	394	441	455	463	488	555
tuhá a tekutá paliva	267	304	328	260	232	275	241	255	171	221
v % z čistých peněžních příjmů domácností	19,8	19,7	18,0	16,9	15,6	15,4	16,2	15,8	15,7	16,1

Náklady na bydlení se meziročně zvýšily všem domácnostem napříč celou republikou. Průměrně v celé ČR činilo toto navýšení 10,4 %. V Karlovarském kraji si domácnosti musely připlatit o 8,3 % víc než před rokem. Nejvíce se ve srovnání s předchozím rokem zvedly platby za tuhá a tekutá paliva, a to o 29 %. V mezikrajském srovnání byl tento nárůst nejvyšší a celorepublikový průměr převyšoval o 18,7 procentního bodu. Významné meziroční navýšení zaznamenaly také platby za plyn z dálkového zdroje. V našem kraji se zvedly o 16,9 %, což odpovídá celorepublikovému nárůstu.

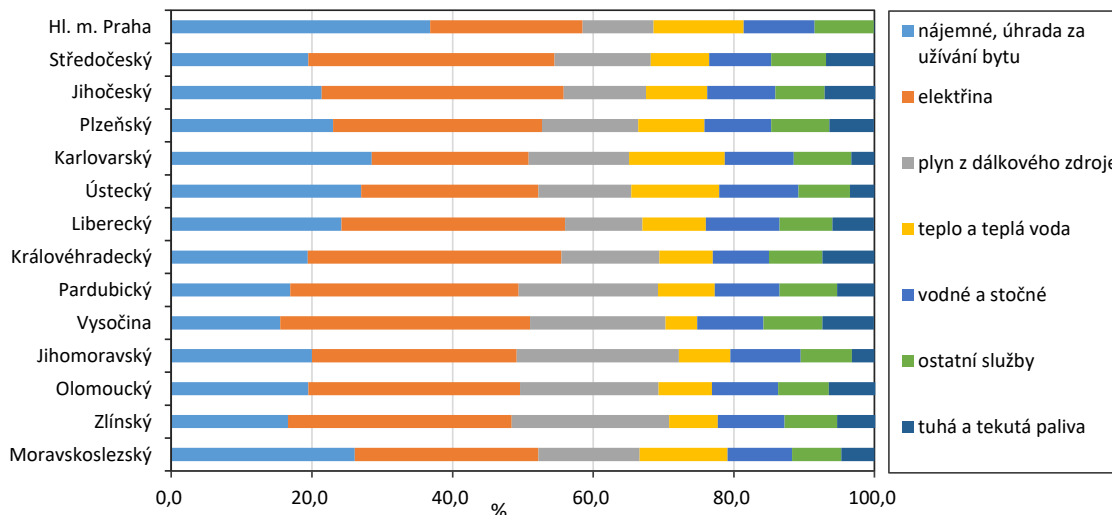
Nejvyšší položku nákladů na bydlení v Karlovarském kraji tvoří nájemné či úhrada za užívání bytu (28,5 %), následují platby za elektřinu (22,3 %), plyn z dálkového zdroje (14,3 %) a za teplo a teplou vodu (13,6 %). Podíl nákladů na nájemné či úhradu za užívání bytu je v našem kraji druhý nejvyšší po Hl. městě Praze a podíl nákladů za teplo a teplou vodu je v rámci celé ČR dokonce úplně nejvyšší. Naopak platby domácností Karlovarského kraje za elektřinu činí druhý nejnižší podíl na celkových nákladech na bydlení mezi všemi regiony po Hl. městě Praze.

Z porovnání struktury domácností podle druhu domu vyplývá, že 27,3 % domácností v Karlovarském kraji žije v rodinných domech a 72,7 % v domech bytových. V mezikrajském srovnání jde u rodinných domů o druhý nejnižší podíl, méně domácností v rodinných domech žije již pouze v Hl. městě Praze (12,3 %). Naopak nejvyšší podíl domácností, které bydlí v rodinných domech, dlouhodobě vykazuje Kraj Vysočina, v roce 2022 zde činil podíl těchto domácností 61,8 %. V bytových domech žijí v Karlovarském kraji téměř tři čtvrtiny všech domácností, tento podíl je druhý nejvyšší ze všech regionů ČR a celorepublikový průměr převyšuje o 16,8 procentního bodu.

KOMENTÁŘ

Struktura měsíčních nákladů domácností na bydlení podle krajů ČR v roce 2022

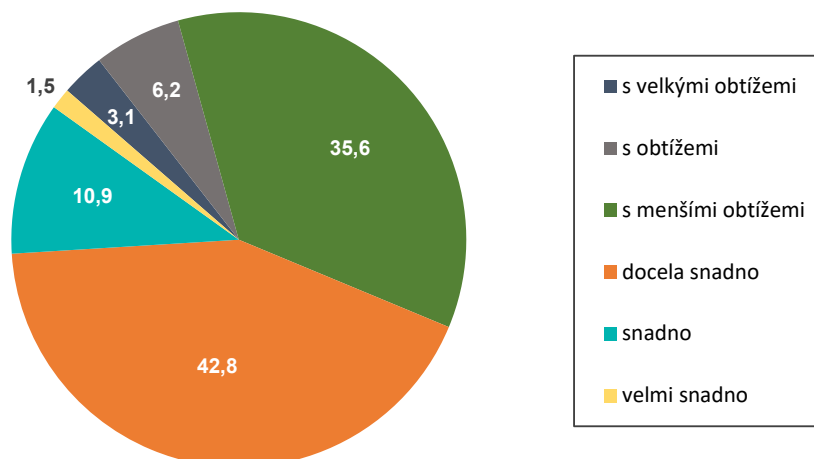
Zdroj: ČSÚ - Příjmy a životní podmínky domácností 2022



Zaměříme-li se na právní formu užívání bytu, výsledky šetření ukázaly, že v Karlovarském kraji bydlí ve vlastním domě 24,7 % domácností, což je celorepublikově druhý nejnižší vykázaný podíl po Hl. městě Praze (11,8 %). V bytě v osobním vlastnictví žije 38,3 % domácností našeho kraje. V mezikrajském srovnání tak zaujímá Karlovarský kraj druhé nejvyšší místo, a to opět po Hl. městě Praze, hodnota podílu převyšuje celorepublikový průměr o 9,1 procentního bodu. Pokud jde o podíl domácností bydlících v družstevních bytech, vykázal náš kraj druhou nejnižší hodnotu (2,5 % domácností). Méně domácností, žijících v družstevních bytech, se nachází pouze v Plzeňském kraji. Více než čtvrtina domácností Karlovarského kraje (27,2 %) bydlí v pronajatých bytech, vyšší podíl takových domácností vykázalo pouze Hl. město Praha.

Jak vycházely domácnosti Karlovarského kraje s příjmem

Zdroj: ČSÚ - Příjmy a životní podmínky domácností 2022

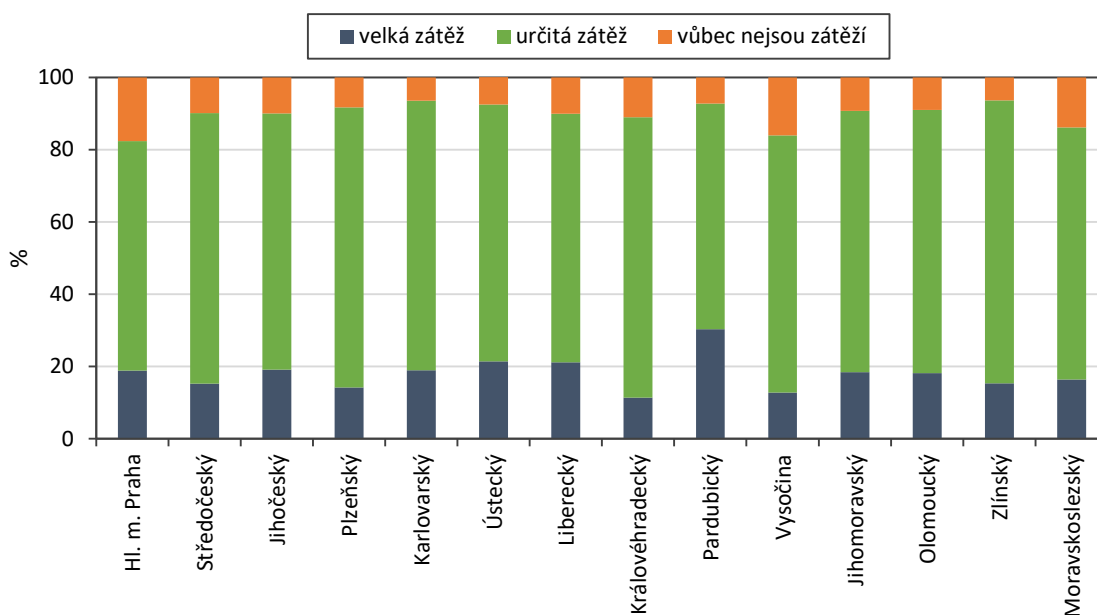


KOMENTÁŘ

Součástí výběrového šetření bylo také zjišťování subjektivních názorů obyvatel jednotlivých krajů v souvislosti s bydlením, s jeho náklady a případnými problémy, které s ním souvisí. Ze shromážděných dat vyplynulo, že pro 18,9 % domácností Karlovarského kraje představují náklady na bydlení velkou zátěž, zatímco pro 6,5 % domácností nejsou zátěží vůbec žádnou.

Jakou zátěží jsou pro domácnosti Karlovarského kraje náklady na bydlení

Zdroj: ČSÚ - Příjmy a životní podmínky domácností 2022



Téměř pětina ze šetřených domácností v našem kraji uvedla, že si nemůže dovolit zaplatit všem svým členům týdenní dovolenou mimo domov. Téměř 30 % domácností by nemohlo zaplatit neočekávaný výdaj ve výši 13 600 Kč, v celorepublikovém srovnání se jedná o nejvyšší podíl mezi všemi kraji.

Při interpretaci dat je třeba brát v úvahu, že vznikly zpracováním dat získaných výběrovým šetřením, jde tedy o statistické odhady zatížené určitou chybou. Bližší metodický popis přesnosti výsledků šetření včetně podrobných dat za Českou republiku i jednotlivé kraje najdete v publikaci: [Příjmy a životní podmínky domácností v Karlovarském kraji - 2022](#).

Kontakt:

Ing. Martina Soukupová
Krajská správa ČSÚ v Karlových Varech
Tel.: 353 114 525
E-mail: martina.soukupova@czso.cz