

## Vývoj průměrných mezd v Karlovarském kraji v 1. čtvrtletí 2026

4. června 2026

**V 1. čtvrtletí 2026 činila průměrná hrubá měsíční mzda v Karlovarském kraji 42 391 Kč, oproti stejnému období předchozího roku tak vzrostla nominálně o 7,3 %, reálně zaznamenala také nárůst, a to o 5,6 %.**

Průměrná hrubá měsíční mzda v 1. čtvrtletí 2026 činila v našem kraji 42 391 Kč, což je o 7,3 % více než ve stejném období minulého roku. Karlovarský kraj zůstává nadále regionem s nejnižší mzdovou úrovní. V porovnání s vyšší průměrné hrubé měsíční mzdy v Česku (50 282 Kč) byla průměrná mzda v našem kraji nižší o 7 891 Kč. Nejvyšší mzdu pobírali tradičně zaměstnanci v hl. městě Praze (67 945 Kč), tato průměrná mzda výrazně převyšuje i celorepublikovou hodnotu.

Spotřebitelské ceny se v Česku ve sledovaném období zvedly o 1,6 %, reálně tak došlo v našem kraji k nárůstu průměrné hrubé měsíční mzdy v 1. čtvrtletí 2026 o 5,6 %. Tento nárůst zaznamenaly všechny regiony Česka bez výjimky. Reálně rostly mzdy v rozmezí od 4,6 % do 8,1 %. Nominálně mzdy rostly v rozmezí od 6,3 % do 9,8 %.

### Průměrný evidenční počet zaměstnanců a průměrné hrubé měsíční mzdy podle místa pracoviště v Česku a krajích v 1. čtvrtletí 2026

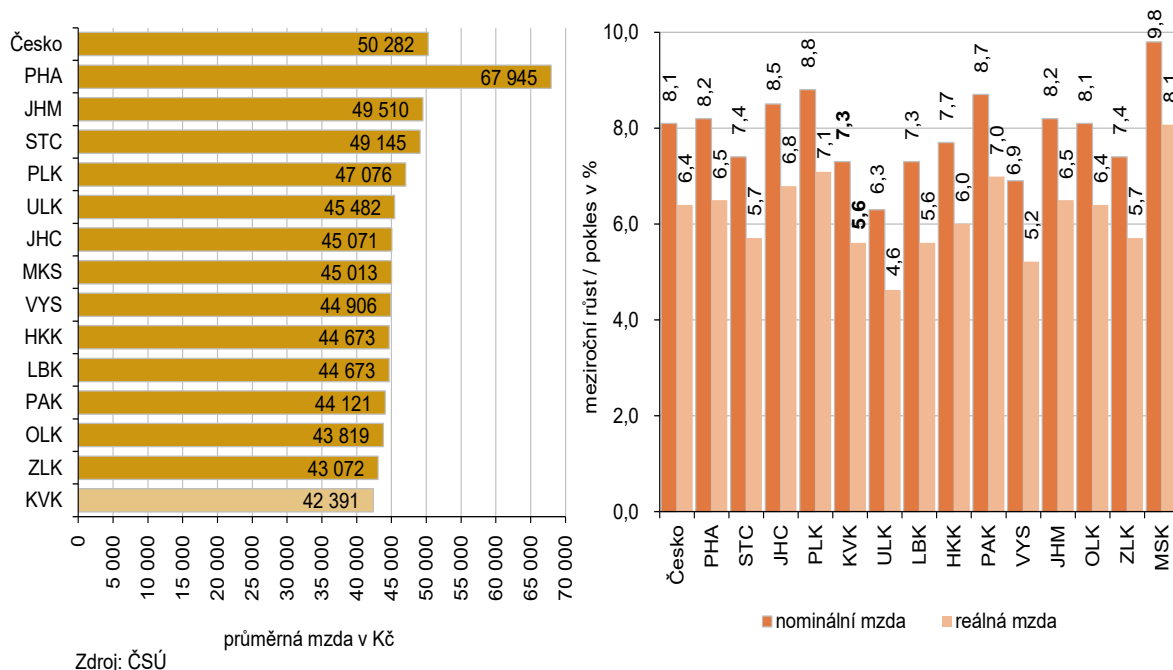
(předběžné výsledky)

Česko, kraje <sup>1)</sup>	Průměrný evidenční počet zaměstnanců přepočtený na plně zaměstnané			Průměrná hrubá měsíční mzda na přepočtené počty zaměstnanců		
	v tis.	přírůstek (úbytek) proti 1. čtvrtletí 2026		v Kč	přírůstek (úbytek) proti 1. čtvrtletí 2026	
		v tis.	%		v Kč	%
<b>Česko<sup>2)</sup></b>	<b>4 040,3</b>	<b>22,8</b>	<b>100,6</b>	<b>50 282</b>	<b>3 789</b>	<b>108,1</b>
Hl. m. Praha	781,1	10,6	101,4	67 945	5 151	108,2
Středočeský kraj	431,0	3,4	100,8	49 145	3 404	107,4
Jihočeský kraj	223,3	0,2	100,1	45 071	3 544	108,5
Plzeňský kraj	228,8	0,5	100,2	47 076	3 805	108,8
<b>Karlovarský kraj</b>	<b>87,3</b>	<b>0,0</b>	<b>99,9</b>	<b>42 391</b>	<b>2 880</b>	<b>107,3</b>
Ústecký kraj	245,5	0,1	100,1	45 482	2 712	106,3
Liberecký kraj	149,5	1,0	100,7	44 673	3 037	107,3
Královéhradecký kraj	197,2	-0,2	99,9	44 673	3 192	107,7
Pardubický kraj	186,9	2,4	101,3	44 121	3 538	108,7
Kraj Vysočina	174,7	0,1	100,0	44 906	2 917	106,9
Jihomoravský kraj	477,9	4,1	100,9	49 510	3 740	108,2
Olomoucký kraj	228,3	1,2	100,6	43 819	3 293	108,1
Zlínský kraj	204,8	0,0	100,0	43 072	2 958	107,4
Moravskoslezský kraj	420,9	-0,8	99,8	45 013	4 018	109,8

<sup>1)</sup> Územní třídění je provedeno podle místa skutečného pracoviště zaměstnanců tzv. "pracovištní metodou".

<sup>2)</sup> Zahnuti jsou i zaměstnanci sledovaných subjektů pracující mimo území Česka, proto součet za kraje nemusí souhlasit.

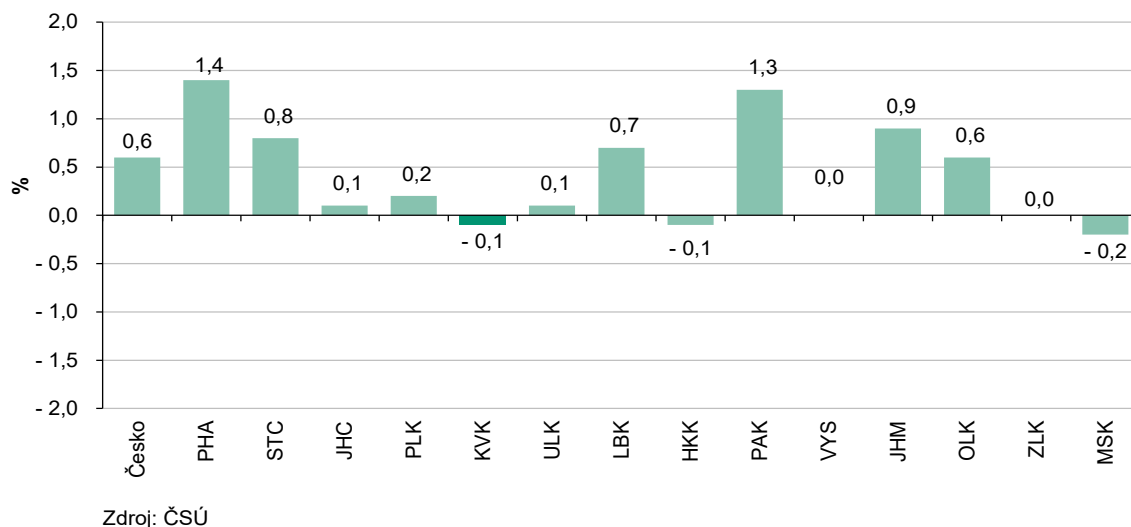
### Průměrná měsíční mzda podle krajů v 1. čtvrtletí 2026 (osoby přepočtené na plně zaměstnané)



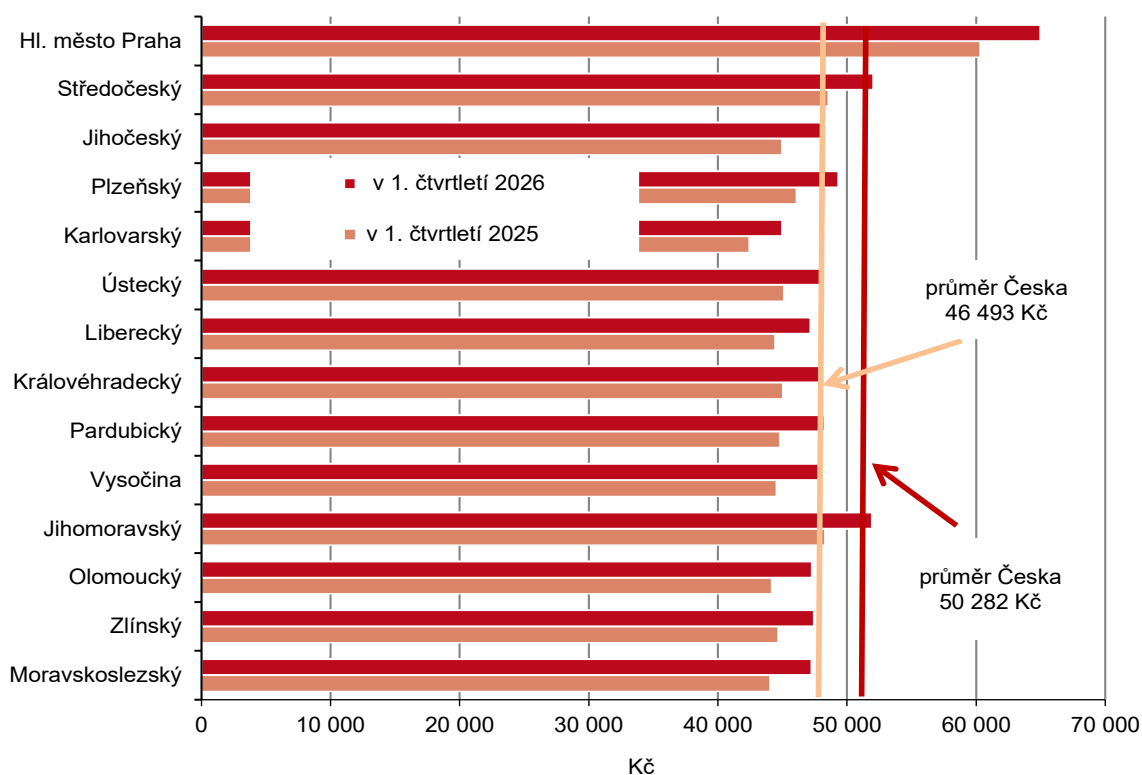
V 1. čtvrtletí 2026 bylo v Česku zaměstnáno průměrně 4 040,3 tis. zaměstnanců. Z pohledu počtu zaměstnanců došlo v 1. čtvrtletí 2026 ve většině krajů k meziročnímu zvýšení. Pokles zaznamenaly pouze tři kraje – Moravskoslezský, Královéhradecký a Karlovarský. O vyrovnání celkové bilance se opět zásadně postaral masivní nárůst v hl. městě Praze o 10,6 tis., což relativně představovalo zvýšení o 1,4 %.

V Karlovarském kraji došlo ve sledovaném období k minimálnímu poklesu počtu zaměstnanců o 0,1 % na 87,3 tis. osob.

### Meziroční změna počtu zaměstnanců podle krajů v 1. čtvrtletí 2026 (osoby přepočtené na plně zaměstnané)



**Průměrné hrubé měsíční mzdy (osoby přepočtené na plně zaměstnané)**



**Kontakt:**

Bc. Jana Špačková  
 Krajská správa ČSÚ v Karlových Varech  
 Tel.: 731 439 249  
 E-mail: [jana.spackova@csu.gov.cz](mailto:jana.spackova@csu.gov.cz)