

KOMENTÁŘ

18. 5. 2026

Počet nezaměstnaných v Karlovarském kraji se na konci dubna 2026 meziročně zvýšil o 1 116 uchazečů, Sokolovsko dál trápí vysoká nezaměstnanost, na jedno volné pracovní místo připadá 15 uchazečů

Úřad práce v Karlovarském kraji evidoval k 30. 4. 2026 celkem 12 048 uchazečů o zaměstnání, z toho 11 205 dosažitelných. Karlovarský kraj vykazoval třetí nejvyšší podíl nezaměstnaných (5,95 %) v rámci celého Česka. Na 1 volné pracovní místo připadalo v našem kraji 4,66 uchazeče o zaměstnání. V sokolovském okrese, který dlouhodobě vykazuje vysokou nezaměstnanost, připadalo na 1 pracovní místo dokonce 15,1 uchazeče.

V Karlovarském kraji bylo k 30. 4. 2026 evidováno na úřadech práce celkem 12 048 uchazečů o zaměstnání, z toho 11 205, tj. 93,0 % dosažitelných. Počet uchazečů se tak meziměsíčně snížil o 183, tj. o 1,5 %, meziročně však došlo k nárůstu počtu uchazečů o 1 116, tj. o 10,2 %. Více než polovinu z celkového počtu uchazečů tvořily ženy (6 185, tj. 51,3 %). Uchazečů o zaměstnání se zdravotním postižením bylo evidováno na konci sledovaného měsíce celkem 1 183 (9,8 % všech uchazečů). Ke stejnému dni bylo evidováno 610 absolventů škol všech stupňů vzdělání a mladistvých, kteří se na celkové nezaměstnanosti podíleli 5,1 %.

Podíl nezaměstnaných a volná pracovní místa v krajích ČR k 30. 4. 2026

Zdroj: Ministerstvo práce a sociálních věcí ČR

Česko, kraje	Uchazeči o zaměstnání v evidenci Úřadu práce			Pracovní místa v evidenci Úřadu práce	Podíl nezaměstnaných v % ¹⁾		
	celkem	z toho			celkem	muži	ženy
		dosažitelní	ženy				
Česko	364 472	342 762	192 440	94 483	4,92	4,56	5,29
Hl. město Praha	38 239	35 509	20 929	24 117	3,84	3,46	4,22
Středočeský	41 244	38 616	22 443	13 897	4,11	3,70	4,53
Jihočeský	18 404	17 358	9 876	5 737	4,23	3,84	4,63
Plzeňský	17 041	16 018	9 280	7 479	4,05	3,63	4,49
Karlovarský	12 048	11 205	6 185	2 587	5,95	5,72	6,18
Ústecký	40 712	38 166	22 300	4 818	7,36	6,51	8,26
Liberecký	17 503	16 228	9 403	2 787	5,68	5,15	6,23
Královéhradecký	15 230	14 163	8 088	3 443	4,09	3,76	4,44
Pardubický	13 811	13 148	7 461	4 770	3,92	3,50	4,37
Vysočina	13 987	13 125	7 631	3 330	4,03	3,53	4,57
Jihomoravský	44 735	42 257	23 706	7 214	5,41	4,99	5,85
Olomoucký	21 405	20 537	10 844	4 323	5,18	5,01	5,36
Zlínský	15 682	14 830	7 923	3 669	4,08	3,93	4,24
Moravskoslezský	54 431	51 602	26 371	6 312	6,85	6,91	6,79

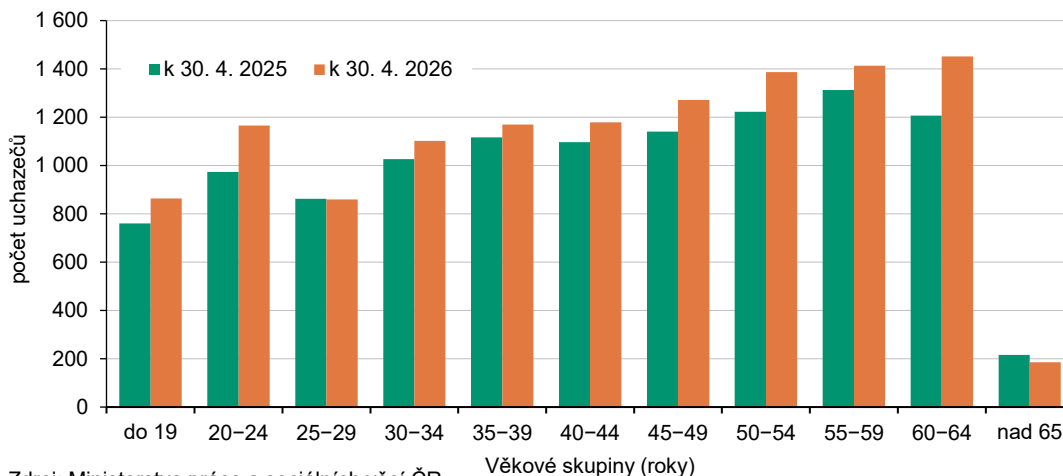
¹⁾ podíl dosažitelných uchazečů ve věku 15–64 let na obyvatelstvu ve věku 15–64 let

Na konci dubna 2026 byla mezi uchazeči o zaměstnání nejpočetnější skupina osob ve věku 50 až 64 let, a to 4 252 lidí, kteří tvořili 35,3 % z celkového počtu. Průměrný věk nezaměstnaných v Karlovarském kraji dosáhl 42 let a meziročně se nezměnil.

Z pohledu délky nezaměstnanosti se počet uchazečů zvýšil téměř ve všech kategoriích, s výjimkou skupiny osob evidovaných od 3 do 6 měsíců, kde naopak došlo k poklesu o 92 osob; tj. o 4,0 %. Nejvyšší meziroční nárůst byl zaznamenán v kategorii uchazečů o zaměstnání od 12 do 24 měsíců (o 368 osob, tj. o 20,5 %) a u dlouhodobě nezaměstnaných, kteří byli v evidenci úřadu práce déle než 24 měsíců (o 495 osob, tj. o 25,9 %).

KOMENTÁŘ

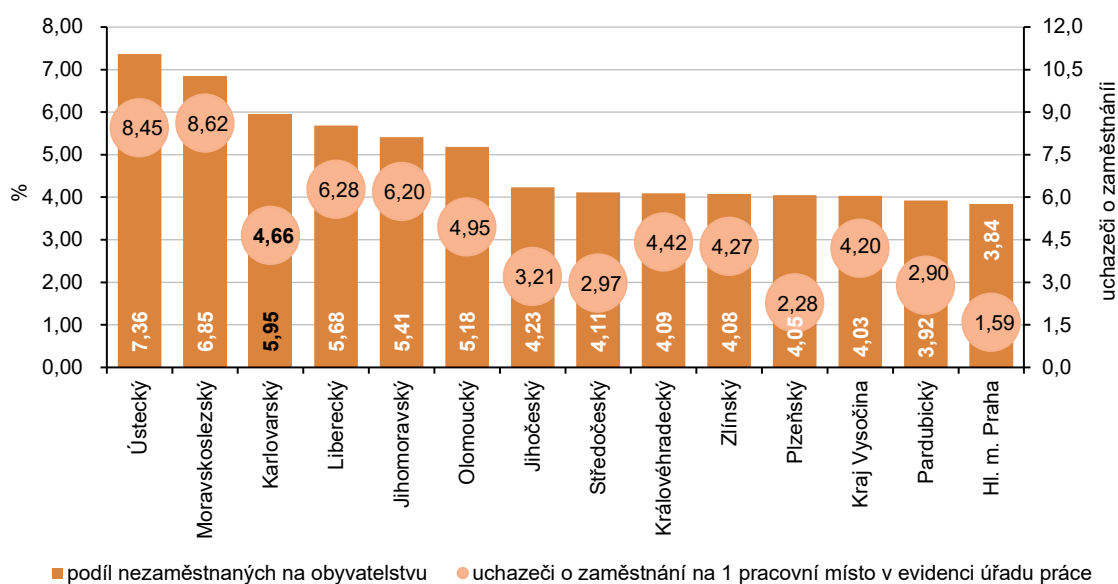
Uchazeči o zaměstnání v Karlovarském kraji podle věkových skupin



Zdroj: Ministerstvo práce a sociálních věcí ČR

Struktura uchazečů o zaměstnání evidovaných úřady práce v našem kraji byla ve sledovaném období výrazně diferencována podle dosaženého vzdělání. Největší zastoupení měly osoby se základním vzděláním včetně osob bez vzdělání, které tvořily 50,1 % celkového počtu uchazečů. Vyučení uchazeči představovali 29,0 %, zatímco podíl osob se středním vzděláním s maturitní zkouškou činil 14,6 %. Uchazeči s vyšším odborným a vysokoškolským vzděláním se na celkovém počtu evidovaných podíleli 6,3 %.

Podíl nezaměstnaných na obyvatelstvu a uchazeči o zaměstnání na 1 pracovní místo v evidenci úřadu práce k 30. 4. 2026



Zdroj: Ministerstvo práce a sociálních věcí ČR

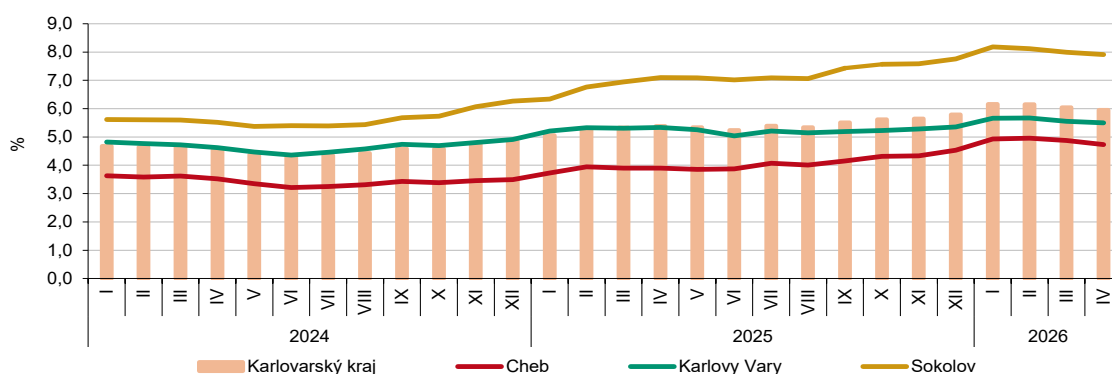
KOMENTÁŘ

Podíl nezaměstnaných v Karlovarském kraji dosáhl na konci sledovaného měsíce hodnoty 5,95 %. Po Ústeckém (7,36 %) a Moravskoslezském (6,85 %) kraji se tak jedná o třetí nejvyšší podíl mezi všemi regiony Česka a celorepublikový průměr převyšuje o 1,03 procentního bodu. Naopak nejnižší podíl nezaměstnaných byl zaznamenán v hlavním městě Praze (3,84 %) a Pardubickém kraji (3,92 %).

Meziměsíčně došlo k poklesu počtu nezaměstnaných ve většině okresů. Nejvýraznější snížení bylo zaznamenáno v okresech Jindřichův Hradec (o 13,25 %) a Chrudim (o 11,21 %). Naopak nejvýraznější nárůst počtu nezaměstnaných byl evidován v okresech Praha-východ a Praha-západ (o 0,81 %) a Chomutov (o 0,74 %).

Ve všech okresech Karlovarského kraje se počet nezaměstnaných oproti minulému měsíci snížil, nejvýrazněji pak v okrese Cheb (o 2,84 %).

Podíl nezaměstnaných na obyvatelstvu v Karlovarském kraji a jeho okresech



Zdroj: Ministerstvo práce a sociálních věcí ČR

Z okresů Karlovarského kraje vykazoval ve sledovaném období největší nezaměstnanost okres Sokolov. Podíl nezaměstnaných osob v tomto okrese činil 7,91 %. V celorepublikovém srovnání tak tento okres obsadil celkové 71. místo pomyslného žebříčku okresů Česka, vyšší nezaměstnanost vykazovaly pouze okresy Karviná, Most, Bruntál a Chomutov. Naopak nejnižší hodnotu tohoto ukazatele zaznamenal v našem kraji okres Cheb (4,73 %), který se umístil na 42. místě pomyslného celorepublikového žebříčku.

Podíl nezaměstnaných a volná pracovní místa v okresech Karlovarského kraje k 30. 4. 2026

Zdroj: Ministerstvo práce a sociálních věcí ČR

	Podíl nezaměstnaných v % ¹⁾			Pracovní místa v evidenci úřadu práce celkem	Uchazeči o zaměstnání na 1 pracovní místo v evidenci úřadu práce
	celkem	muži	ženy		
Karlovarský kraj	5,95	5,72	6,18	2 587	4,66
v tom okresy:					
Cheb	4,73	4,46	5,00	1 409	2,19
Karlovy Vary	5,50	5,26	5,73	873	5,01
Sokolov	7,91	7,66	8,17	305	15,06

¹⁾ Podíl dosažitelných uchazečů ve věku 15–64 let na obyvatelstvu ve věku 15–64 let.

KOMENTÁŘ

Z celkového počtu neumístěných uchazečů o zaměstnání v našem kraji jich mělo celkem 2 468 nárok na podporu v nezaměstnanosti, oproti minulému měsíci se tento údaj snížil o 124, tj. o 4,8 %. Nejvíce uchazečů s nárokem na podporu v nezaměstnanosti vykazoval na konci sledovaného měsíce okres Karlovy Vary (936, tj. 37,9 % všech uchazečů o zaměstnání s nárokem na podporu v nezaměstnanosti).

K 30. 4. 2026 nabízely úřady práce v Karlovarském kraji celkem 2 587 volných pracovních míst. Oproti minulému měsíci došlo k mírnému poklesu počtu pracovních míst o 6, tj. o 0,2 %.

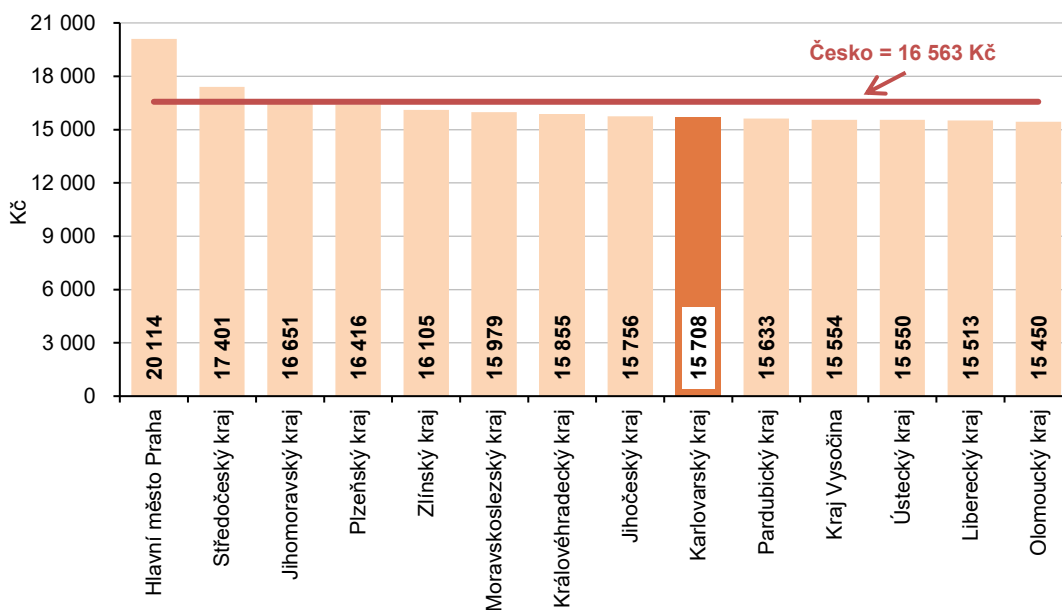
Neumístění uchazeči v okresech Karlovarského kraje k 30. 4. 2026

Zdroj: Ministerstvo práce a sociálních věcí ČR

	Uchazeči o zaměstnání v evidenci úřadu práce celkem	z celkového počtu neumístěných uchazečů o zaměstnání				
		dosažitelní	ženy		osoby se zdravotním postižením	s nárokem na podporu v nezaměstna- nosti
			celkem	z toho dosažitelné		
Karlovarský kraj	12 048	11 205	6 185	5 777	1 183	2 468
v tom okresy:						
Cheb	3 079	2 884	1 625	1 536	258	750
Karlovy Vary	4 377	3 985	2 256	2 066	405	936
Sokolov	4 592	4 336	2 304	2 175	520	782

Na 1 volné pracovní místo připadal největší počet uchazečů v Moravskoslezském a Ústeckém kraji (8,62; resp. 8,45). V našem kraji činila hodnota tohoto ukazatele 4,66, což je šestý nejvyšší údaj v rámci celého Česka a zároveň je to o 0,80 uchazeče více, než kolik činil celorepublikový průměr. Naopak nejméně uchazečů na 1 volné pracovní místo bylo v hlavním městě Praze (1,59) a Plzeňském kraji (2,28).

Průměrná výše měsíční podpory v nezaměstnanosti podle krajů k 30. 4. 2026



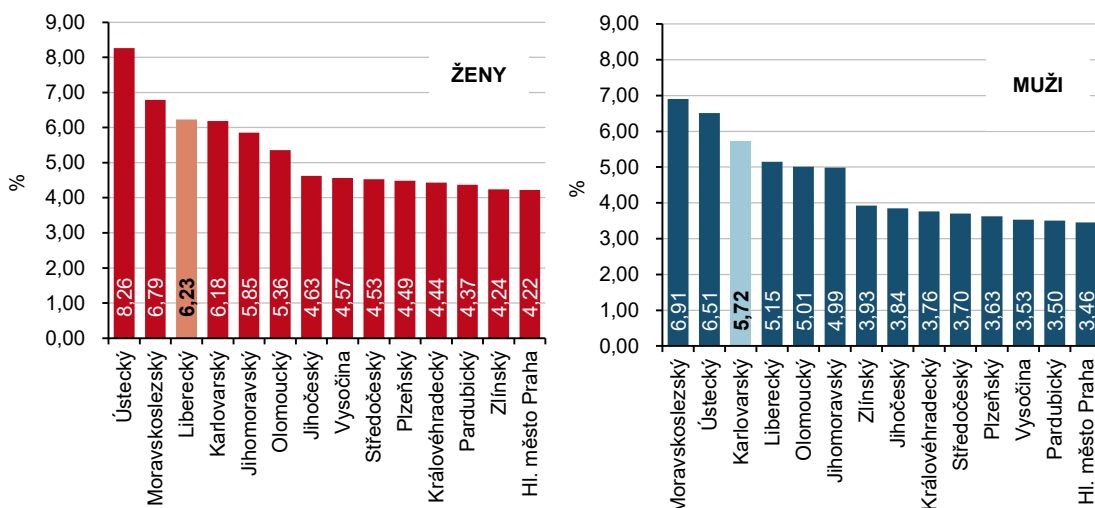
Zdroj: Ministerstvo práce a sociálních věcí ČR

KOMENTÁŘ

Průměrná výše podpory v nezaměstnanosti se v jednotlivých krajích Česka liší. Celostátní průměr činí 16 563 Kč. Nejvyšší podporu pobírají uchazeči o zaměstnání v hlavním městě Praze, kde částka výrazně převyšuje průměr Česka. Naopak většina ostatních krajů se pohybuje pod touto hodnotou. Nejnižší průměrná podpora je v Olomouckém kraji. Průměrná výše podpory v nezaměstnanosti v Karlovarském kraji činí 15 708 Kč.

Z okresů Karlovarského kraje je na tom stále nejlépe okres Cheb, kde na 1 volné pracovní místo připadá 2,19 uchazeče o zaměstnání. Naopak nejhorší bilanci můžeme tradičně pozorovat v okrese Sokolov, kde na konci sledovaného měsíce připadalo na 1 volné pracovní místo dokonce 15,06 uchazeče. Více uchazečů na 1 volné pracovní místo bylo v rámci celého Česka pouze v okresech Karviná a Děčín.

Podíl nezaměstnaných na obyvatelstvu k 30. 4. 2026



Zdroj: Ministerstvo práce a sociálních věcí ČR

Ke konci dubna 2026 mírně převažovaly v Karlovarském kraji mezi nezaměstnanými ženy, jejichž podíl na celkovém počtu osob bez zaměstnání činil 51,3 %. V meziročním srovnání došlo k poklesu tohoto podílu o 0,6 procentního bodu. Z územního pohledu byl nejvyšší podíl žen mezi nezaměstnanými zaznamenán v okrese Cheb (52,8 %), naopak nejnižší zastoupení vykázal okres Sokolov (50,2 %).

Kontakt:

Bc. Jana Špačková
Krajská správa ČSÚ v Karlových Varech
Tel.: 731 439 249
E-mail: jana.spackova@csu.gov.cz