

KOMENTÁŘ

27. 1. 2025

Ekonomické subjekty v Kraji Vysočina k 31. 12. 2024

V registru ekonomických subjektů (RES) bylo k 31. 12. 2024 evidováno celkem 107 897 subjektů se sídlem v Kraji Vysočina. Oproti stavu ke konci roku 2023 se jejich počet zvýšil o 294 subjektů. Z územního pohledu nejvíce ekonomických subjektů sídlí v okresech Jihlava (23,1 %) a Žďár nad Sázavou (22,7 % z celkového počtu subjektů), naopak nejméně subjektů nalezneme v okrese Pelhřimov (15,1 %).

Registr ekonomických subjektů (RES) je veřejným seznamem, jenž vytváří a spravuje ČSÚ podle §20 zákona č. 89/1995 Sb., o státní statistické službě. Ekonomickým subjektem je každá právnická osoba, dále fyzická osoba s postavením podnikatele a organizační složka státu, která je účetní jednotkou.

V **mezikrajském srovnání** nejvíce subjektů eviduje Hlavní město Praha s počtem 672 tis. subjektů (23,7 %), nejméně jednotek pak vykazuje Karlovarský kraj – 68 tis. (2,4 %).

Z hlediska **právní formy**, obdobně jako v celé České republice, jednoznačně převažují fyzické osoby. Jejich počet ke konci roku 2024 dosáhl 83 320 osob, což je 77,2 % z celkového počtu subjektů v RES Kraje Vysočina.

Počet živnostníků, kteří tvořili 88 % z počtu fyzických osob, se na Vysočině proti konci roku 2023 snížil o 132 osob, tj. o 0,2 %. V rámci této kategorie jednoznačně převažují fyzické osoby nezapsané v obchodním rejstříku. V mezikrajském srovnání je v kraji nadprůměrný počet zemědělských podnikatelů – fyzických osob, který je čtvrtý nejvyšší mezi regiony ČR (přes 4,5 tisíce). Počty ostatních fyzických i právnických osob jsou naopak v rámci ČR podprůměrné.

Z dalších právních forem bylo ke konci roku 2024 evidováno 12 295 obchodních společností (tvoří 11,4 % ze všech subjektů). Dominantní postavení mají mezi nimi společnosti s ručením omezeným, které na konci roku tvořily 94,8 % jejich počtu. Počet společností s ručením omezeným v posledních letech neustále narůstá, proti roku 2017 se jejich počet v Kraji Vysočina zvýšil o téměř 30 %. V RES bylo dále evidováno např. 694 zahraničních fyzických osob (0,6 % celkového počtu subjektů), 3 183 společenství vlastníků jednotek, 460 akciových společností či 420 družstev. Mezi právnickými osobami zauímají velice významné místo nejrůznější spolky, kterých bylo ke konci roku 2024 v Kraji Vysočina evidováno 4 090, vedle toho bylo v registru zapsáno ještě 1 887 pobočných spolků.

Z hlediska **převažující činnosti** (CZ-NACE) se na Vysočině nejvíce subjektů zabývá obchodem, ubytováním a stravováním. Na konci roku 2024 jich bylo evidováno 18 745, což představuje 17,4 % z celkového množství registrovaných subjektů. Další významnou oblastí je průmysl (16 060 subjektů, tj. 14,9 %), stavebnictví (15 171 subjektů, tj. 14,1 %), profesní,

KOMENTÁŘ

vědecké a technické činnosti (10 931 subjektů, tj. 10,1 %) a zemědělství, lesnictví, rybařství (9 776 subjektů, tj. 9,1 %).

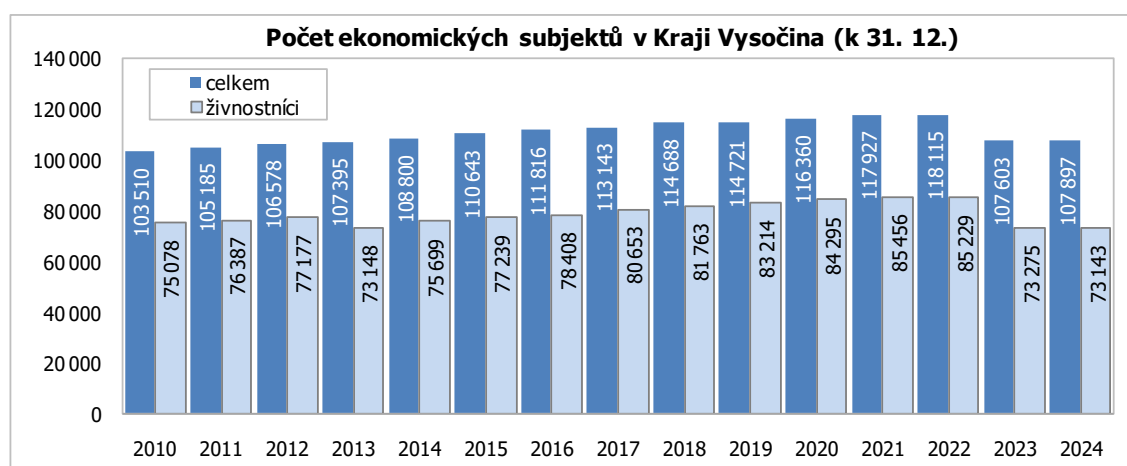
U téměř poloviny ekonomických subjektů není uveden údaj o **počtu zaměstnanců** (45,8 %), dalších 42,5 % jednotek je bez zaměstnanců. Do kategorie 1 – 9 zaměstnanců koncem roku 2024 spadalo 9 442 subjektů, naopak 250 a více zaměstnanců mělo na Vysočině jen 98 firem, z nichž pouze 13 spadalo do kategorie tisíc a více zaměstnanců.

Přehled největších zaměstnavatelů v okresech Kraje Vysočina naleznete v příloženém souboru.

Ekonomické subjekty v Kraji Vysočina (stav k 31. 12.)

(údaje v územní struktuře daného roku)

	2017	2018	2019	2020	2021	2022	2023	2024	Rozdíl 2024 - 2017	Index 2024/2017 v %
Ekonomické subjekty celkem	113 143	114 688	114 721	116 360	117 927	118 115	107 603	107 897	-5 246	95,4
v tom: fyzické osoby	91 775	92 813	92 286	93 349	94 362	94 186	83 361	83 320	-8 455	90,8
z toho: živnostníci	80 653	81 763	83 214	84 295	85 456	85 229	73 275	73 143	-7 510	90,7
zemědělní podnikatelé	4 554	4 631	4 664	4 712	4 713	4 708	4 519	4 535	-19	99,6
právnícké osoby	21 368	21 875	22 435	23 011	23 565	23 929	24 242	24 577	3 209	115,0
z toho: obchodní společnosti	9 512	9 926	10 367	10 804	11 291	11 627	11 931	12 295	2 783	129,3
z toho: spol. s r.o.	8 832	9 246	9 679	10 137	10 629	10 977	11 288	11 650	2 818	131,9
akciová společnost	455	459	468	452	454	451	454	460	5	101,1
z toho s počtem zaměstnanců										
1 - 9 zaměstnanců	8 259	8 171	8 268	8 091	8 015	8 138	8 058	9 442	1 183	114,3
10 - 49 zaměstnanců	1 756	1 780	1 777	1 767	1 784	1 782	1 753	2 411	655	137,3
50 - 249 zaměstnanců	526	523	534	508	508	514	505	603	77	114,6
250 a více zaměstnanců	85	86	88	89	92	92	89	98	13	115,3
z toho s převažující činností: ¹⁾										
zemědělství, lesnictví, rybolov	9 307	9 588	9 871	10 159	10 338	10 393	9 770	9 776	469	105,0
průmysl	16 066	16 403	16 748	17 127	17 482	17 722	15 947	16 060	-6	100,0
stavebnictví	15 186	15 511	15 853	16 145	16 515	16 767	14 883	15 171	-15	99,9
obchod, ubytování a stravování	26 676	26 581	25 958	25 346	25 037	24 079	19 663	18 745	-7 931	70,3

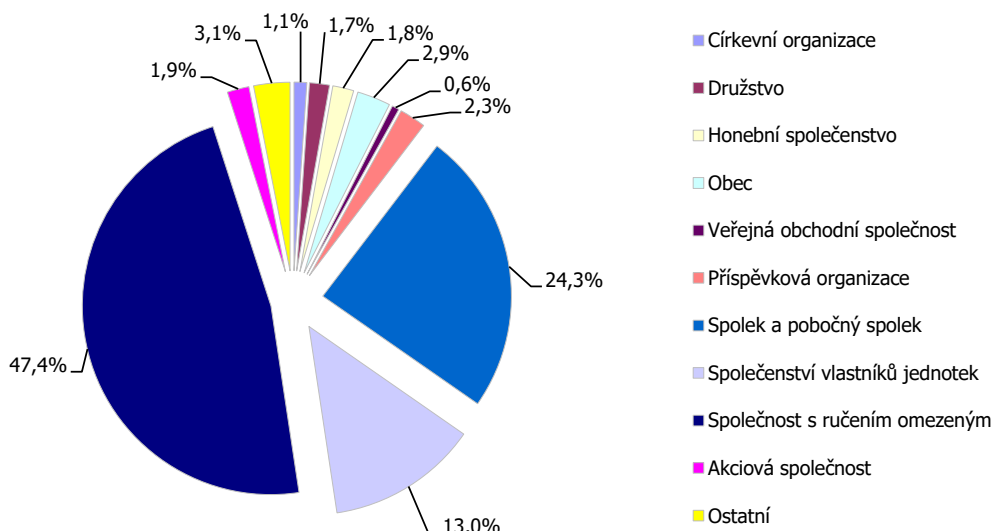


KOMENTÁŘ

Ekonomické subjekty v okresech Kraje Vysočina (stav k 31. 12. 2024)

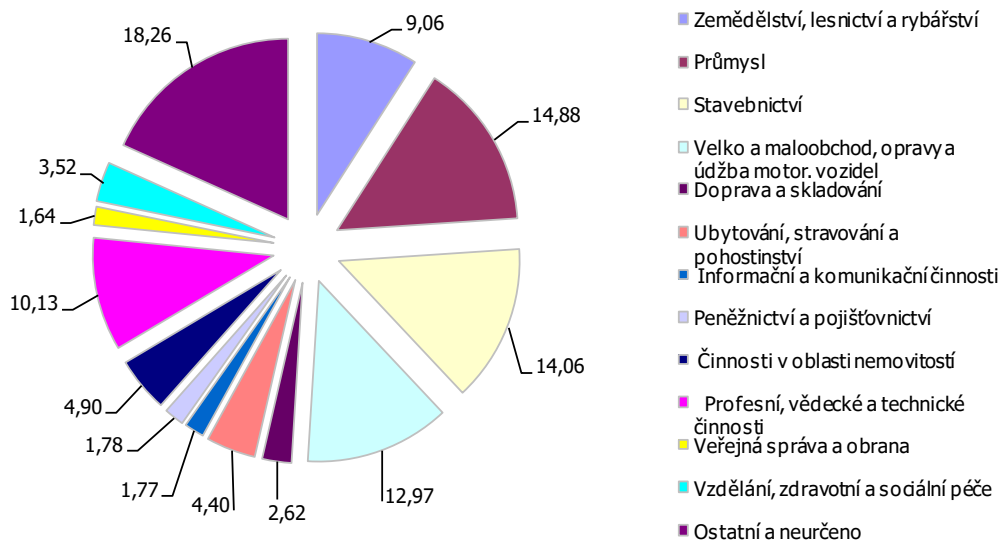
	Kraj Vysočina		v tom okres				
	2024	index 2024/2023	Havlíčkův Brod	Jihlava	Pelhřimov	Třebíč	Žďár nad Sázavou
Ekonomické subjekty celkem	107 897	100,3	19 473	24 885	16 328	22 704	24 507
v tom:							
fyzické osoby	83 320	100,0	15 297	18 593	12 762	17 353	19 315
z toho: živnostníci	73 143	99,8	13 465	16 604	11 165	15 206	16 703
zemědělní podnikatelé	4 535	100,4	827	705	752	1 021	1 230
zahraniční fyzická osoba	694	103,9	110	213	109	95	167
právnické osoby	24 577	101,4	4 176	6 292	3 566	5 351	5 192
z toho: obchodní společnosti	12 295	103,1	2 078	3 267	1 676	2 799	2 475
z toho: spol. s r.o.	11 650	103,2	1 927	3 146	1 600	2 663	2 314
akciová spol.	460	101,3	93	80	64	98	125
v tom s počtem zaměstnanců							
neuvedeno	49 441	96,9	8 630	11 861	7 557	10 600	10 793
bez zaměstnanců	45 902	99,4	8 644	10 044	6 997	9 383	10 834
1 - 9 zaměstnanců	9 442	117,2	1 649	2 226	1 297	2 086	2 184
10 - 49 zaměstnanců	2 411	137,5	432	579	347	506	547
50 - 249 zaměstnanců	603	119,4	106	141	114	116	126
250 a více zaměstnanců	98	110,1	12	34	16	13	23
z toho s převažující činností:							
zemědělství, lesnictví, rybolov	9 776	100,1	1 871	1 682	1 726	2 032	2 465
průmysl	16 060	100,7	3 096	3 281	2 191	3 673	3 819
stavebnictví	15 171	101,9	2 525	3 316	2 349	3 342	3 639
obchod, ubytování a stravování	18 750	95,4	3 138	4 486	2 900	3 879	4 347

Struktura právnických osob podle právních forem v Kraji Vysočina k 31. 12. 2024

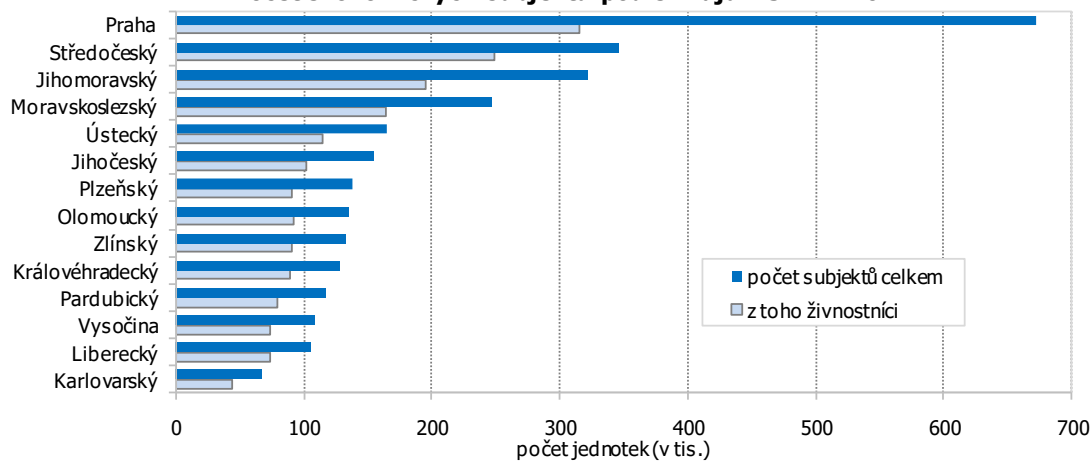


KOMENTÁŘ

Struktura subjektů podle převažující činnosti CZ-NACE v Kraji Vysočina k 31. 12. 2024



Počet ekonomických subjektů podle krajů k 31. 12. 2024



Kontakt:

Ing. Jiří Teplý
Krajská správa ČSÚ v Jihlavě
Tel.: 567 109 073
E-mail: jiri.teply@csu.gov.cz