

KOMENTÁŘ

13. února 2025

Bytová výstavba na Vysočině v 1. až 4. čtvrtletí 2024: pokles počtu dokončených bytů

V 1. až 4. čtvrtletí 2024 byla na Vysočině podle předběžných výsledků zahájena výstavba 1 777 bytů, což bylo téměř o 400 bytů více než v dvanácti měsících roku 2023 (+28,5 %), v mezikrajském srovnání šlo o třetí nejvyšší nárůst. Počet nově zahájených bytů byl na Vysočině mezi kraji České republiky sedmý nejvyšší, nižší počet zahájených bytů byl zaznamenán v Olomouckém, Pardubickém, Královéhradeckém, Zlínském, Ústeckém, Libereckém a Karlovarském kraji. Na celkovém počtu zahájených bytů v České republice se Vysočina podílela 4,9 %.

Růst počtu zahájených bytů byl ve srovnání s rokem 2023 zaznamenán pouze v pěti regionech, kromě Vysočiny šlo o Prahu (o 43,2 %), Plzeňský (o 39,4 %), Olomoucký (o 14,5 %) a Zlínský kraj (o 1,4 %). Naopak výrazně klesl počet zahájených bytů v Karlovarském kraji (o 42,3 %).

Ke zvýšení počtu **zahájených** bytů v Kraji Vysočina došlo ve čtyřech okresech, nejvýrazněji v havlíčkobrodském (o 94,8 %), pokles byl zaznamenán pouze na Třebíčsku (o 12,1 %). Nejvyšší výstavba bytů v nových bytových domech byla zahájena na Žďársku.

Na Vysočině tradičně převládají byty v rodinných domech, v 1. až 4. čtvrtletí roku 2024 dosáhl jejich podíl 65,8 % z celkového počtu bytů v nové výstavbě, což bylo o 23,7 procentních bodů více než v celé České republice. Podíl nově zahájených bytů v bytových domech na nové výstavbě činil v kraji zhruba 33 %, jejich podíl byl tedy vyšší než bývá v kraji obvyklé. V rámci Vysočiny připadlo nejvíce zahájených bytů na Žďársko (25,7 %), nejméně na okres Pelhřimov (10,6 %).

Počet **dokončených** bytů v Kraji Vysočina v lednu až prosinci 2024 činil 1 433 a oproti dvanácti měsícům předchozího roku se snížil o 15,5 %. Pokles v kraji tak byl mírnější než celorepublikový trend – v celé České republice počet dokončených bytů poklesl o 20,4 %. Meziroční snížení počtu dokončených bytů bylo zaznamenáno v třinácti krajích. Počet dokončených bytů vzrostl meziročně pouze v Praze (+1,6 %).

Ke zvýšení počtu dokončených bytů došlo v rámci kraje pouze na Žďársku, ale zato k dosti výraznému, o 16,6 %. Ve zbylých okresech Vysočiny byl naopak zaznamenán pokles počtu dokončených bytů, zvláště hluboký v případě pelhřimovského okresu (-41,9 %).

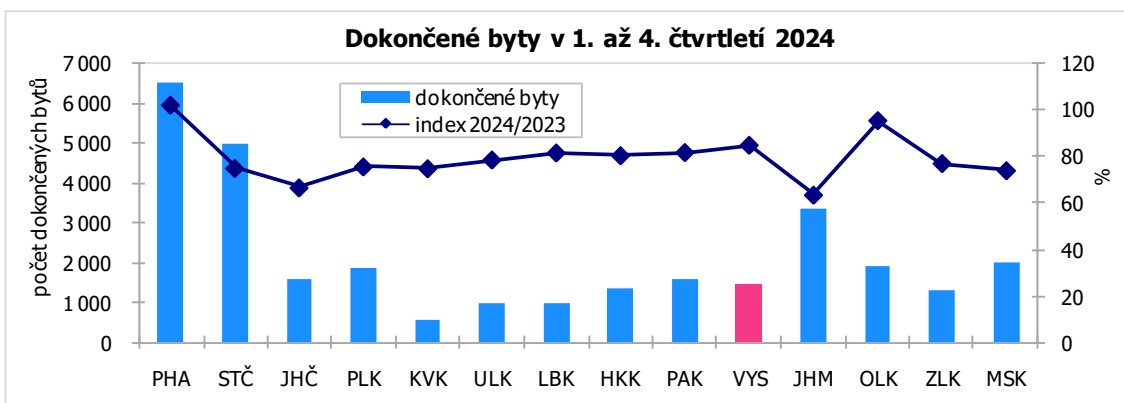
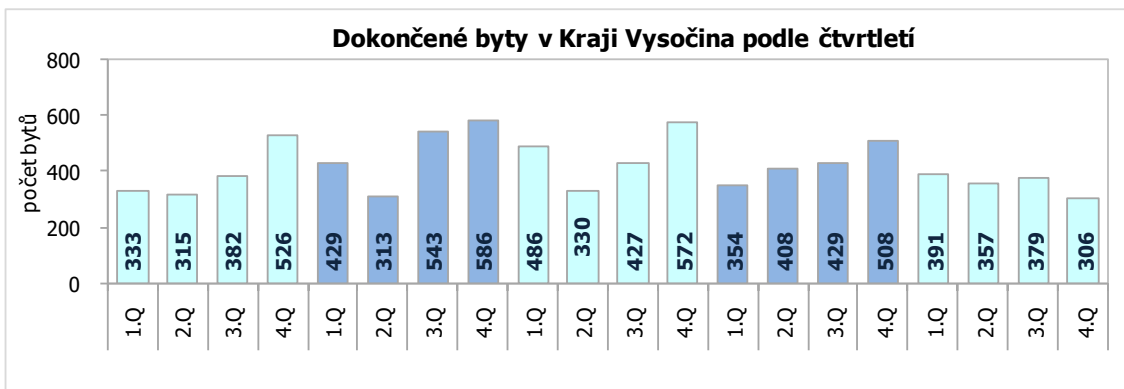
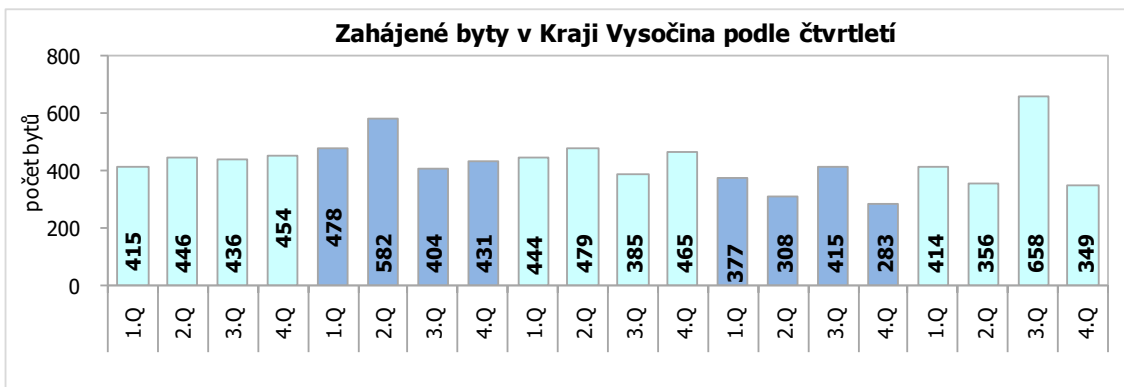
Rovněž ze struktury dokončených bytů vyplývá, že i nadále u nich v Kraji Vysočina převládá výstavba bytů v **nových rodinných domech** (75,5 %). Podíl dokončených bytů v nových bytových domech dosáhl 24,2 %. Nejvíce bytů v bytových domech bylo dokončeno na Jihlavsku. Největší podíl dokončených bytů v kraji ve čtyřech čtvrtletích 2024 připadl na okres Žďár nad Sázavou (26,9 %), druhý nejvyšší podíl připadal na Třebíčsko (23,0 %).

KOMENTÁŘ

Zahájené a dokončené byty v 1. až 4. čtvrtletí 2024 (předběžné výsledky)

	Byty						
	celkem	index 2024/2023	v tom		z toho		
			nová výstavba	změna dokončených staveb	v nových rodinných domech	v nových bytových domech	v nebytových budovách
Zahájené byty							
Česká republika	36 477	102,2	31 023	5 454	13 070	16 947	1 807
v tom kraje:							
Hl. město Praha	8 191	143,2	7 407	784	439	6 967	107
Středočeský	5 322	88,0	4 647	675	2 703	1 787	314
Jihočeský	1 868	92,6	1 521	347	850	660	71
Plzeňský	2 698	139,4	2 465	233	979	1 483	10
Karlovarský	548	57,7	408	140	242	163	25
Ústecký	1 000	65,9	733	267	600	129	68
Liberecký	898	73,8	637	261	464	171	51
Královéhradecký	1 269	81,9	1 014	255	646	325	80
Pardubický	1 320	69,9	965	355	631	312	92
Vysočina	1 777	128,5	1 364	413	897	454	183
v tom okresy:							
Havlíčkův Brod	335	194,8	209	126	165	38	76
Jihlava	398	192,3	295	103	204	91	43
Pelhřimov	188	102,2	158	30	105	52	8
Třebíč	400	87,9	297	103	235	58	51
Žďár nad Sázavou	456	124,9	405	51	188	215	5
Jihomoravský	5 719	98,9	5 131	588	1 867	2 939	300
Olomoucký	1 694	114,5	1 351	343	681	652	87
Zlínský	1 330	101,4	1 085	245	800	215	114
Moravskoslezský	2 839	97,7	2 291	548	1 267	690	305
Dokončené byty							
Česká republika	30 311	79,6	26 693	3 618	15 069	11 406	426
v tom kraje:							
Hl. město Praha	6 511	101,6	5 974	537	637	5 306	13
Středočeský	4 957	74,7	4 511	446	3 293	1 165	59
Jihočeský	1 571	66,5	1 419	152	994	413	63
Plzeňský	1 845	75,3	1 722	123	958	730	18
Karlovarský	575	74,6	430	145	283	146	8
Ústecký	996	78,3	826	170	701	120	17
Liberecký	964	81,3	780	184	565	210	8
Královéhradecký	1 329	80,1	1 144	185	802	340	13
Pardubický	1 580	81,4	1 366	214	892	471	20
Vysočina	1 433	84,5	1 263	170	953	306	23
v tom okresy:							
Havlíčkův Brod	258	81,4	221	37	208	12	3
Jihlava	279	78,4	255	24	148	106	1
Pelhřimov	180	58,1	157	23	143	13	12
Třebíč	330	86,6	305	25	204	101	4
Žďár nad Sázavou	386	116,6	325	61	250	74	3
Jihomoravský	3 355	63,4	2 791	564	1 874	858	134
Olomoucký	1 919	95,0	1 657	262	881	775	12
Zlínský	1 293	76,8	1 198	95	835	362	15
Moravskoslezský	1 983	73,7	1 612	371	1 401	204	23

KOMENTÁŘ



Kontakt:

Ing. Jiří Teplý
Krajská správa ČSÚ v Jihlavě
T: 567 109 073
E: jiri.teply@csu.gov.cz