

KOMENTÁŘ

6. 2. 2024

Výzkum, vývoj a informační technologie v mezikrajském srovnání - 2022

V Kraji Vysočina vzrostly běžné výdaje na výzkum a vývoj mezi roky 2014 až 2022 více než o 14 %. Zaměstnanci VaV pracují v drtivé většině v podnikatelském sektoru. Podíl domácností s připojením k internetu v roce 2022 přesáhl 86 %. Domácnosti s dětmi v kraji jsou připojeny téměř všechny, z domácností osob starších 65 let mělo internet 45 %. Přenosný počítač se nachází v 74 % domácností Vysočiny.

Výzkum a vývoj

Výzkumem a vývojem (VaV) se v České republice v roce 2022 zabývalo 86 125 osob (přepočteno na plnou roční pracovní dobu plně věnovanou VaV činností). V dlouhodobém pohledu počet těchto zaměstnanců stále roste, ve srovnání s rokem 2021 se zvýšil o 1,7 %, přičemž nárůst byl zaznamenán v mírné většině krajů. Více než třetina z celkového počtu zaměstnanců působila v hl. m. Praze (36,6 %), pětina v Jihomoravském kraji. Naopak v deseti krajích podíl na počtu zaměstnanců VaV v České republice nedosáhl 5 %.

V roce 2022 dosáhly celkové výdaje na výzkum a vývoj 133,3 miliardy korun, proti roku 2021 vzrostly o 9,3 %. K největšímu meziročnímu nárůstu celkového objemu výdajů na výzkum a vývoj došlo v Karlovarském kraji (o 43,2 %). Dlouhodobě nejdůležitějším centrem českého výzkumu a vývoje je však nadále Praha, v níž bylo v roce 2022 realizováno 38,8 % celkových výdajů v České republice, konkrétně 51,7 mld. Kč. S velkým odstupem za ní následovaly kraje Jihomoravský s 17,2 % a Středočeský s 13,2 %. Při přepočtu na regionální hrubý domácí produkt však dosáhl nejvyšší hodnoty Jihomoravský kraj (3,1 %), v Praze a Středočeském kraji výdaje dosahují 2,7, resp. 2,3 % HDP vytvořeného v příslušném kraji. Naproti tomu v Karlovarském kraji se podíl pohybuje jen kolem 0,3 %.

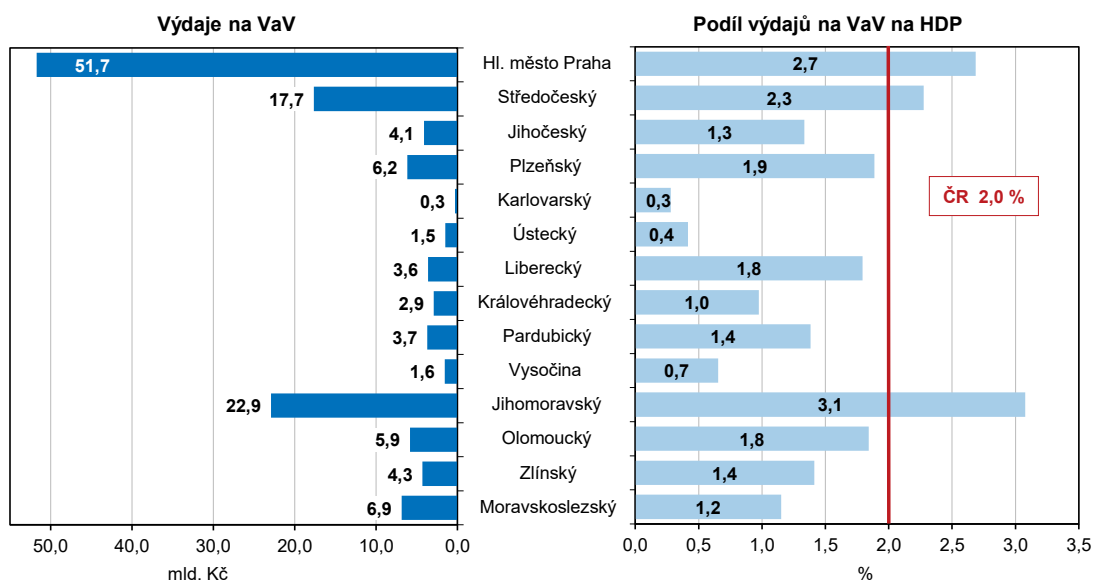
Nejvíce prostředků na výzkum a vývoj bylo vynaloženo v podnikatelském sektoru, a to 85,6 mld. Kč, z toho téměř třetina (31,4 %) v hl. m. Praze a dále shodně 16,1 % v Jihomoravském a Středočeském kraji. Ze státního rozpočtu bylo na přímou veřejnou podporu výzkumu a vývoje v roce 2022 vynaloženo 38,4 mld. Kč, tedy o 0,1 mld. více než v roce 2021. Největší část prostředků (17,1 mld. Kč) směřovala na výzkum a vývoj prováděný na veřejných vysokých školách, 11,9 mld. Kč získaly veřejné výzkumné instituce a 3,3 mld. Kč směřovalo do podnikatelského sektoru.

KOMENTÁŘ

V Kraji Vysočina:

- běžné výdaje na výzkum a vývoj mezi roky 2014 až 2022 vzrostly více než o 14 %
- celkové výdaje na výzkum a vývoj jsou třetí nejnižší v mezikrajském srovnání (před Ústeckým a Karlovarským krajem), stejné pořadí zaujímá kraj i v podílu výdajů na VaV na regionálním HDP
- zaměstnanci VaV pracují v drtivé většině v podnikatelském sektoru

Graf 1 Výdaje na výzkum a vývoj podle krajů v roce 2022



Informační a komunikační technologie

Činnostmi v oblasti ICT se v České republice zabývalo 226,3 tisíce zaměstnanců (fyzické osoby), z toho 55,2 % tvořili ICT specialisté a zbývající část ICT technici. Z hlediska územního rozložení jsou ICT specialisté nejvíce koncentrováni v Praze, Jihomoravském a Středočeském kraji. *Pro zvýšení spolehlivosti dat z výběrového zjišťování byly tyto údaje vypočteny jako průměr z posledních 3 let (2019–2021).*

Podíl domácností vybavených počítačem v posledních letech roste už jen mírně (v roce 2022 představoval 80,7 %), naproti tomu podíl domácností s připojením na internet se zvyšuje rychleji. V roce 2022 dosáhl v republikovém průměru 85,3 %, nejvíce v Praze (88,8 %), nejméně v Olomouckém kraji (80,5 %).

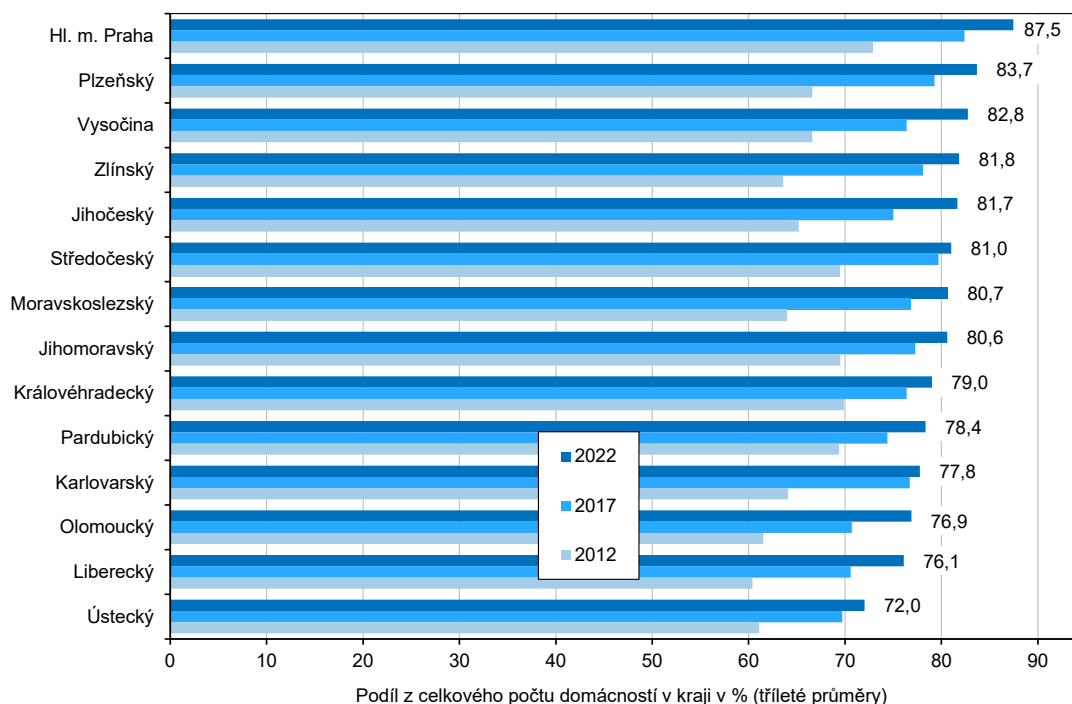
KOMENTÁŘ

Internet v České republice používá 84,4 % osob starších 16 let. Uživateli internetu v posledních letech přibývá hlavně mezi seniory. Podíl osob nad 55 let, které se připojují k internetu, se meziročně zvýšil o 3,5 procentního bodu na současných 62,5 %. Ve věku 16–34 let užívá internet 99,2 % z obyvatel této věkové skupiny.

Rovněž roste podíl osob, které používají internet na mobilním telefonu. V roce 2022 jej v České republice používalo 75,7 % uživatelů (z obyvatel ve věku 16 a více let), v roce 2011 to bylo pouze 8,2 %. K největšímu vzestupu došlo v Moravskoslezském kraji (z 5,9 % v roce 2011 na 78,4 % v roce 2022) a v Ústeckém kraji (z 6,8 % na 78,1 %).

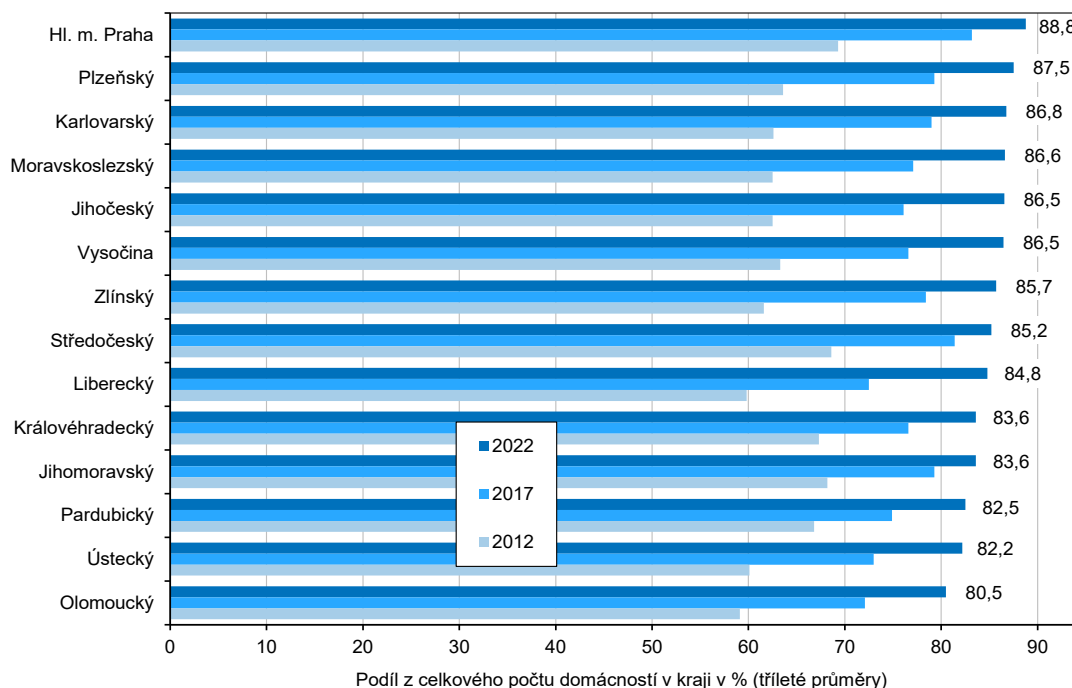
Internetové bankovníctví využívá v České republice 70,3 % osob starších 16 let, což je oproti roku 2011 více než dva a půl násobek. Zvyšuje se rovněž podíl online nakupujících. Ještě v roce 2011 v e-shopech nakupovalo (nákup v posledních 12 měsících) pouze něco přes čtvrtinu Čechů ve věku 16 a více let, v roce 2022 to bylo již 70,3 %, přičemž podíl takto nakupujících se nejrychleji zvyšoval v letech 2018 až 2020, každoročně zhruba o 5 procentních bodů.

Graf 2 Domácnosti vybavené počítačem podle krajů

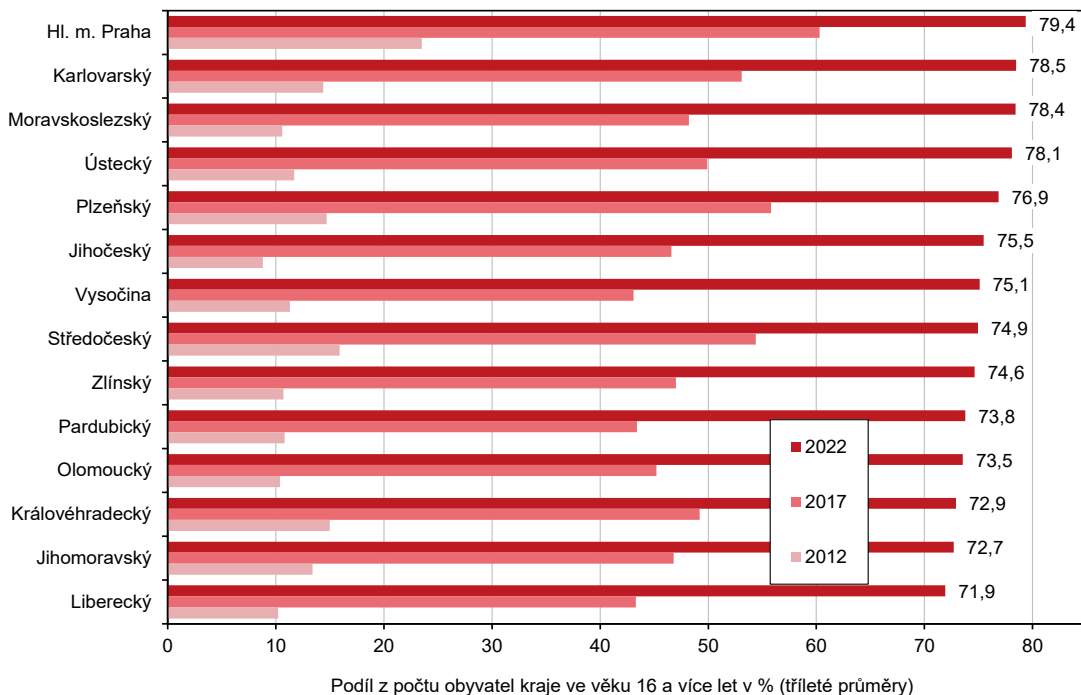


KOMENTÁŘ

Graf 3 Domácnosti s připojením k internetu podle krajů



Graf 4 Uživatelé internetu na mobilním telefonu ve věku 16 a více let podle krajů

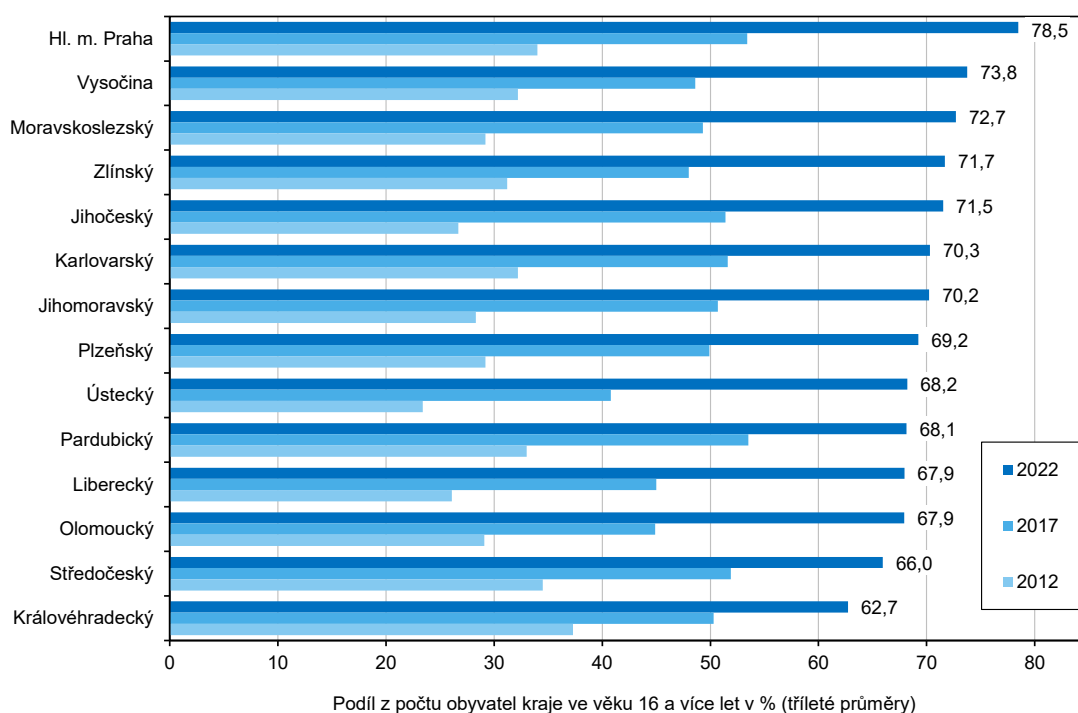


KOMENTÁŘ

V Kraji Vysočina:

- podíl domácností s připojením k internetu v roce 2022 překročil 86 %, mezi regiony je pátý nejvyšší (spolu s Jihočeským krajem)
- v období 2013 až 2022 vzrostl více než dvojnásobně podíl jednotlivců využívajících internetové bankovníctví (72 % osob ve věku 16 a více let, mezi regiony třetí nejvyšší podíl)
- ještě rychleji rostl podíl osob používajících internet na mobilním telefonu – ze zhruba 15 % v roce 2013 na 75 % v roce 2022 (z obyvatel ve věku 16 a více let)
- podíl nakupujících na internetu v roce 2022 se přiblížil 74 %, mezi regiony je druhý nejvyšší (z obyvatel ve věku 16 a více let)

Graf 5 Nakupující na internetu ve věku 16 a více let podle krajů



KOMENTÁŘ

Kontakt:

Ing. Jiří Teplý

Oddělení informačních služeb, Krajská správa ČSÚ v Jihlavě

E-mail: j.teply@czso.cz

Tel.: 567 109 073

Mnoho dalších informací najdete v aktualizované sadě tabulek s podrobnějším pohledem na oblast výzkumu, vývoje, informačních technologií a jejich využívání, který je možné získat z výkaznictví nebo z administrativních zdrojů dat. Kromě srovnání postavení jednotlivých krajů v roce 2022 je zde rovněž zobrazen vývoj v posledních letech:

[Výzkum a vývoj v mezikrajském srovnání - tabulky](#)

[Informační technologie v mezikrajském srovnání – tabulky](#)