

## KOMENTÁŘ

20. listopadu 2024

**Bytová výstavba na Vysočině v 1. až 3. čtvrtletí 2024: nárůst počtu zahájených bytů**

V 1. až 3. čtvrtletí 2024 byla na Vysočině podle předběžných výsledků zahájena výstavba 1 428 bytů, což bylo téměř o 330 bytů více než v prvních devíti měsících roku 2023 (+29,8 %), v mezikrajském srovnání šlo o čtvrtý nejvyšší nárůst. Počet nově zahájených bytů byl na Vysočině mezi kraji České republiky sedmý nejvyšší, nižší počet zahájených bytů byl zaznamenán v Olomouckém, Pardubickém, Královéhradeckém, Zlínském, Ústeckém, Libereckém a Karlovarském kraji. Na celkovém počtu zahájených bytů v České republice se Vysočina podílela 5,2 %.

Růst počtu zahájených bytů byl ve srovnání s rokem 2023 zaznamenán pouze ve čtyřech regionech, kromě Vysočiny šlo o Prahu (o 47,5 %), Plzeňský (o 40,8 %) a Olomoucký kraj (o 31,5 %). Naopak výrazně klesl počet zahájených bytů v Karlovarském kraji (o 55,4 %).

Ke zvýšení počtu **zahájených** bytů v Kraji Vysočina došlo ve třech okresech, nejvýrazněji v jihlavském (o 128,6 %), nejhlubší pokles byl zaznamenán na Pelhřimovsku (o 26,9 %). Nejvyšší výstavba bytů v nových bytových domech byla zahájena na Žďársku.

Na Vysočině tradičně převládají byty v rodinných domech, v 1. až 3. čtvrtletí roku 2024 dosáhl jejich podíl 62,8 % z celkového počtu bytů v nové výstavbě, což bylo o 19,6 procentních bodů více než v celé České republice. Podíl nově zahájených bytů v bytových domech na nové výstavbě činil v kraji zhruba 36 %, jejich podíl byl tedy vyšší než bývá v kraji obvyklé. V rámci Vysočiny připadlo nejvíce zahájených bytů na Žďársko (31,8 %), nejméně na okres Pelhřimov (8,2 %).

Počet **dokončených** bytů v Kraji Vysočina v lednu až září 2024 činil 1 127 a oproti prvním devíti měsícům předchozího roku se snížil o 5,4 %. Vývoj v kraji tak byl podobný celorepublikovému trendu – v celé České republice počet dokončených bytů poklesl o 6,5 %. Meziroční snížení počtu dokončených bytů bylo zaznamenáno v jedenácti krajích. Počet dokončených bytů vzrostl meziročně ve čtyřech regionech, nejvíce v Praze (+25,8 %).

Ke zvýšení počtu dokončených bytů došlo v rámci kraje ve dvou okresech, v obou případech k dosti výraznému, na Žďársku o 34,0 % a na Jihlavsku o 14,4 %. Ve zbylých okresech Vysočiny byl naopak zaznamenán pokles počtu dokončených bytů, zvláště hluboký v případě třebečského okresu (-33,2 %).

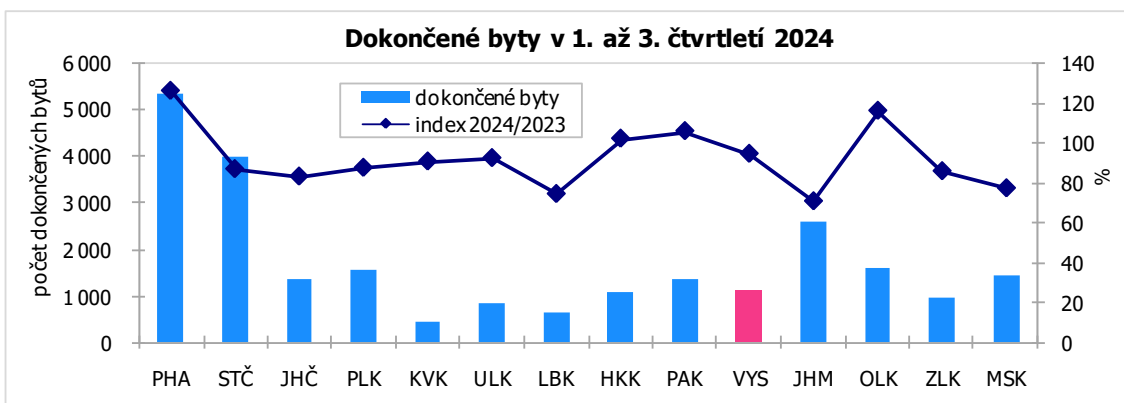
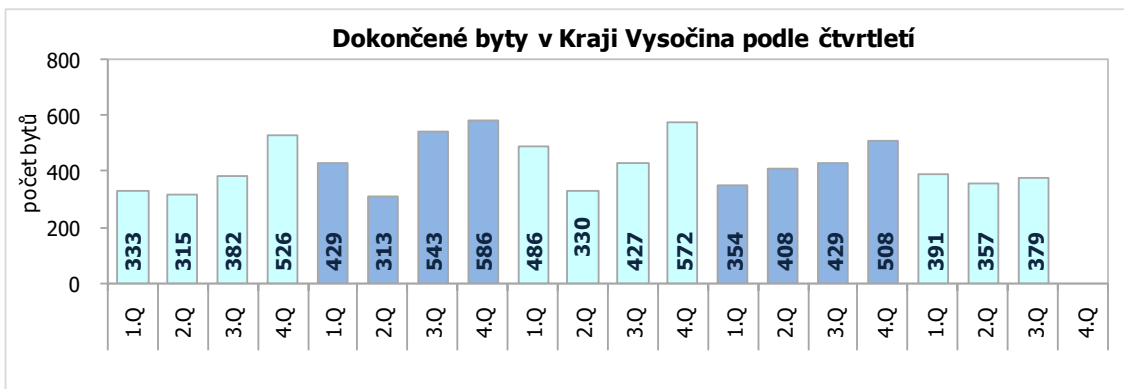
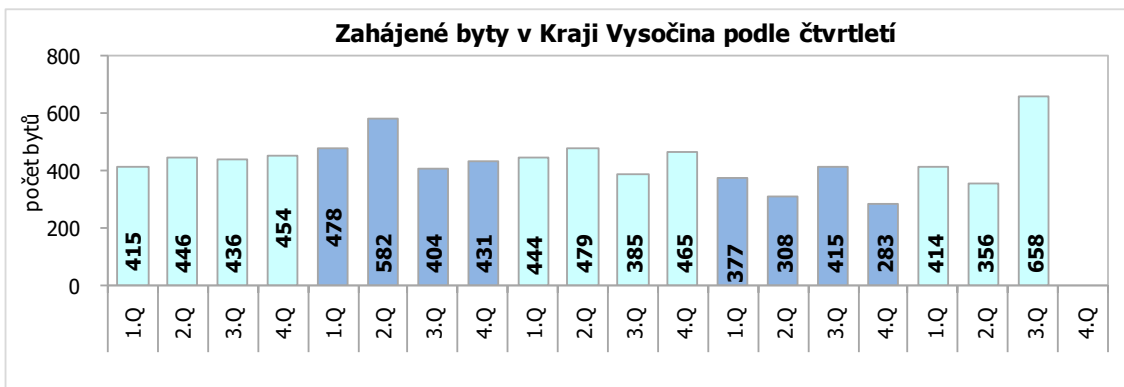
Rovněž ze struktury dokončených bytů vyplývá, že i nadále u nich v Kraji Vysočina převládá výstavba bytů v **nových rodinných domech** (75,8 %). Podíl dokončených bytů v nových bytových domech dosáhl 23,8 %. Nejvíce bytů v bytových domech bylo dokončeno na Jihlavsku. Největší podíl dokončených bytů v kraji v prvních třech čtvrtletích 2024 připadl na okres Žďár nad Sázavou (29,0 %), druhý nejvyšší podíl připadal na Jihlavsko (20,5 %).

## KOMENTÁŘ

### Zahájené a dokončené byty v 1. až 3. čtvrtletí 2024 (předběžné výsledky)

	Byty						
	celkem	index 2024/2023	v tom		z toho		
			nová výstavba	změna dokončených staveb	v nových rodinných domech	v nových bytových domech	v nebytových budovách
<b>Zahájené byty</b>							
<b>Česká republika</b>	<b>27 316</b>	<b>100,0</b>	<b>23 330</b>	<b>3 986</b>	<b>10 090</b>	<b>12 531</b>	<b>1 349</b>
v tom kraje:							
Hl. město Praha	6 102	147,5	5 617	485	346	5 270	93
Středočeský	4 122	88,6	3 597	525	2 101	1 357	269
Jihočeský	1 495	96,6	1 240	255	645	588	39
Plzeňský	2 230	140,6	2 096	134	781	1 312	10
Karlovarský	342	44,6	244	98	188	53	16
Ústecký	762	61,7	560	202	458	99	57
Liberecký	642	86,5	418	224	329	87	33
Královéhradecký	977	81,1	782	195	519	223	66
Pardubický	1 021	65,8	736	285	460	265	87
<b>Vysočina</b>	<b>1 428</b>	<b>129,8</b>	<b>1 086</b>	<b>342</b>	<b>682</b>	<b>391</b>	<b>172</b>
v tom okresy:							
<b>Havlíčkův Brod</b>	<b>286</b>	<b>204,3</b>	<b>161</b>	<b>125</b>	<b>131</b>	<b>24</b>	<b>76</b>
<b>Jihlava</b>	<b>336</b>	<b>228,6</b>	<b>246</b>	<b>90</b>	<b>163</b>	<b>83</b>	<b>39</b>
<b>Pelhřimov</b>	<b>117</b>	<b>73,1</b>	<b>93</b>	<b>24</b>	<b>81</b>	<b>11</b>	<b>8</b>
<b>Třebíč</b>	<b>309</b>	<b>90,1</b>	<b>233</b>	<b>76</b>	<b>171</b>	<b>58</b>	<b>44</b>
<b>Žďár nad Sázavou</b>	<b>380</b>	<b>122,6</b>	<b>353</b>	<b>27</b>	<b>136</b>	<b>215</b>	<b>5</b>
Jihomoravský	3 816	84,1	3 367	449	1 484	1 679	181
Olomoucký	1 412	131,5	1 139	273	545	580	82
Zlínský	949	94,3	800	149	612	121	79
Moravskoslezský	2 014	93,1	1 644	370	936	506	165
<b>Dokončené byty</b>							
<b>Česká republika</b>	<b>24 266</b>	<b>93,5</b>	<b>21 475</b>	<b>2 791</b>	<b>12 395</b>	<b>8 905</b>	<b>365</b>
v tom kraje:							
Hl. město Praha	5 336	125,8	4 941	395	490	4 423	21
Středočeský	3 985	87,1	3 621	364	2 698	889	40
Jihočeský	1 358	83,4	1 229	129	834	385	59
Plzeňský	1 561	87,7	1 465	96	775	659	13
Karlovarský	446	90,8	319	127	244	74	8
Ústecký	816	92,5	683	133	615	68	8
Liberecký	633	74,7	493	140	434	56	6
Královéhradecký	1 092	102,2	936	156	686	249	8
Pardubický	1 334	105,9	1 165	169	742	420	18
<b>Vysočina</b>	<b>1 127</b>	<b>94,6</b>	<b>978</b>	<b>149</b>	<b>741</b>	<b>233</b>	<b>20</b>
v tom okresy:							
<b>Havlíčkův Brod</b>	<b>214</b>	<b>91,8</b>	<b>177</b>	<b>37</b>	<b>164</b>	<b>12</b>	<b>3</b>
<b>Jihlava</b>	<b>231</b>	<b>114,4</b>	<b>216</b>	<b>15</b>	<b>109</b>	<b>106</b>	<b>1</b>
<b>Pelhřimov</b>	<b>148</b>	<b>73,3</b>	<b>130</b>	<b>18</b>	<b>116</b>	<b>13</b>	<b>9</b>
<b>Třebíč</b>	<b>207</b>	<b>66,8</b>	<b>187</b>	<b>20</b>	<b>143</b>	<b>44</b>	<b>4</b>
<b>Žďár nad Sázavou</b>	<b>327</b>	<b>134,0</b>	<b>268</b>	<b>59</b>	<b>209</b>	<b>58</b>	<b>3</b>
Jihomoravský	2 576	71,1	2 105	471	1 506	545	123
Olomoucký	1 586	115,9	1 404	182	762	641	11
Zlínský	972	86,0	896	76	678	217	11
Moravskoslezský	1 444	77,6	1 240	204	1 190	46	19

## KOMENTÁŘ



### Kontakt:

Ing. Jiří Teplý  
Krajská správa ČSÚ v Jihlavě  
T: 567 109 073  
E: [jiri.teply@csu.gov.cz](mailto:jiri.teply@csu.gov.cz)