

## KOMENTÁŘ

26. 6. 2020

### Dočasná pracovní neschopnost v Královéhradeckém kraji v roce 2019

V Královéhradeckém kraji bylo v roce 2019 průměrně nemocensky pojištěno více než 200 tisíc osob. Na sto pojištěnců bylo během roku hlášeno necelých 46 nových případů dočasné pracovní neschopnosti, jeden případ trval v průměru 39,2 dne. Průměrné procento dočasné pracovní neschopnosti činilo 4,903 %, což byla čtvrtá nejnižší hodnota mezi ostatními kraji.

V Královéhradeckém kraji bylo v roce 2019 průměrně nemocensky pojištěno 200 994 osob, meziročně počet pojištěnců stagnoval (nárůst o 405 osob, tj. o 0,2 %). V České republice se v roce 2019 účastnilo nemocenského pojištění v průměru 4,7 milionů osob, podíl kraje na celkovém počtu nemocensky pojištěných v ČR činil 4,2 %.

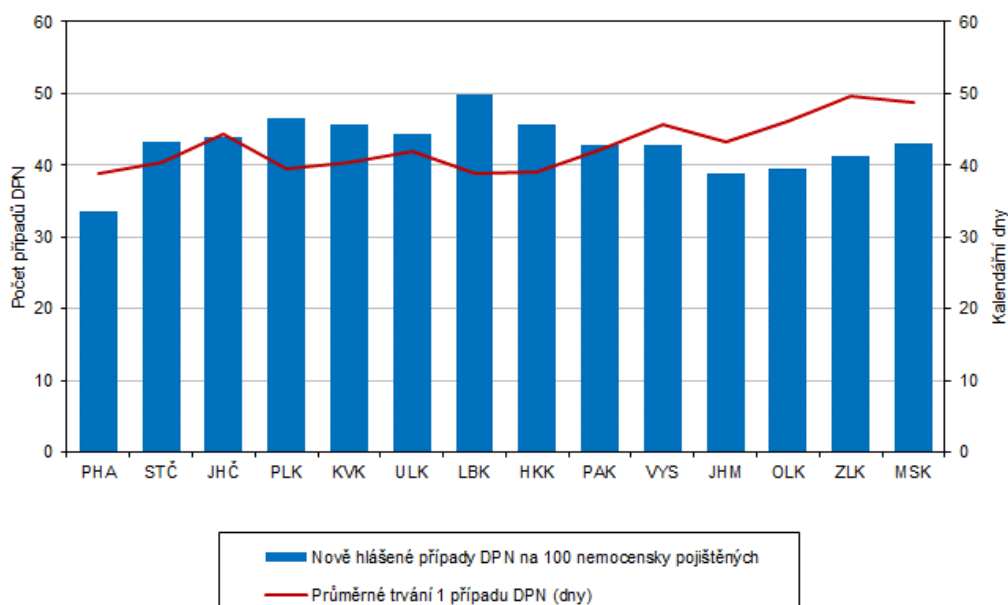
#### Dočasná pracovní neschopnost pro nemoc a úraz v roce 2019

ČR, kraje, okresy	Průměrný počet osob nemocensky pojištěných	Nově hlášené případy dočasné pracovní neschopnosti		Kalendářní dny dočasné pracovní neschopnosti	Průměrná doba trvání 1 případu dočasné pracovní neschopnosti (kalendářní dny)	Průměrné procento dočasné pracovní neschopnosti
		celkem	na 100 nemocensky pojištěných			
<b>Česká republika</b>	<b>4 732 889</b>	<b>1 914 813</b>	<b>40,46</b>	<b>81 204 872</b>	<b>42,4</b>	<b>4,701</b>
Hl. m. Praha	1 261 777	422 252	33,46	16 393 350	38,8	3,560
Středočeský	452 440	196 150	43,35	7 929 820	40,4	4,802
Jihočeský	233 654	102 736	43,97	4 557 984	44,4	5,344
Plzeňský	227 909	105 839	46,44	4 186 918	39,6	5,033
Karlovarský	85 398	38 925	45,58	1 569 901	40,3	5,037
Ústecký	283 030	125 263	44,26	5 257 368	42,0	5,089
Liberecký	154 754	77 049	49,79	2 989 660	38,8	5,293
<b>Královéhradecký</b>	<b>200 994</b>	<b>91 839</b>	<b>45,69</b>	<b>3 597 263</b>	<b>39,2</b>	<b>4,903</b>
<b>v tom okresy:</b>						
Hradec Králové	73 754	30 389	41,20	1 156 310	38,1	4,295
Jičín	27 414	13 181	48,08	520 982	39,5	5,207
Náchod	36 620	17 954	49,03	726 556	40,5	5,436
Rychnov n. Kněž.	27 579	14 665	53,17	486 659	33,2	4,835
Trutnov	35 626	15 650	43,93	706 756	45,2	5,435
Pardubický	203 986	87 439	42,87	3 687 819	42,2	4,953
Vysočina	179 388	76 846	42,84	3 501 842	45,6	5,348
Jihomoravský	507 366	197 199	38,87	8 541 519	43,3	4,612
Olomoucký	239 277	94 576	39,53	4 362 674	46,1	4,995
Zlínský	226 683	93 537	41,26	4 634 352	49,5	5,601
Moravskoslezský	476 232	205 163	43,08	9 994 402	48,7	5,750

## KOMENTÁŘ

**Během roku 2019 bylo nově hlášeno 91 839 případů dočasné pracovní neschopnosti**, z toho 45 493 případů nahlásily ženy. V porovnání s rokem 2018 se počet nově hlášených případů zvýšil o 4,1 %, tj. o téměř 3,6 tisíce případů. Pro nemoc bylo hlášeno 81 537 případů, tj. 88,8 % všech nově hlášených případů, pro pracovní úrazy bylo hlášeno 2 473 případů, tj. 2,7 %, nově hlášených případů, pro ostatní úrazy 7 829 případů, tj. 8,5 %. Z hlediska meziokresního srovnání se na celkovém počtu nově hlášených případů dočasné pracovní neschopnosti nejvíce podílel okres Hradec Králové (jedna třetina všech nově hlášených případů), nejnižší podíl byl zaznamenán v okrese Jičín (14,4 % nově hlášených případů).

Dočasná pracovní neschopnost (DPN) pro nemoc a úraz podle krajů v roce 2019



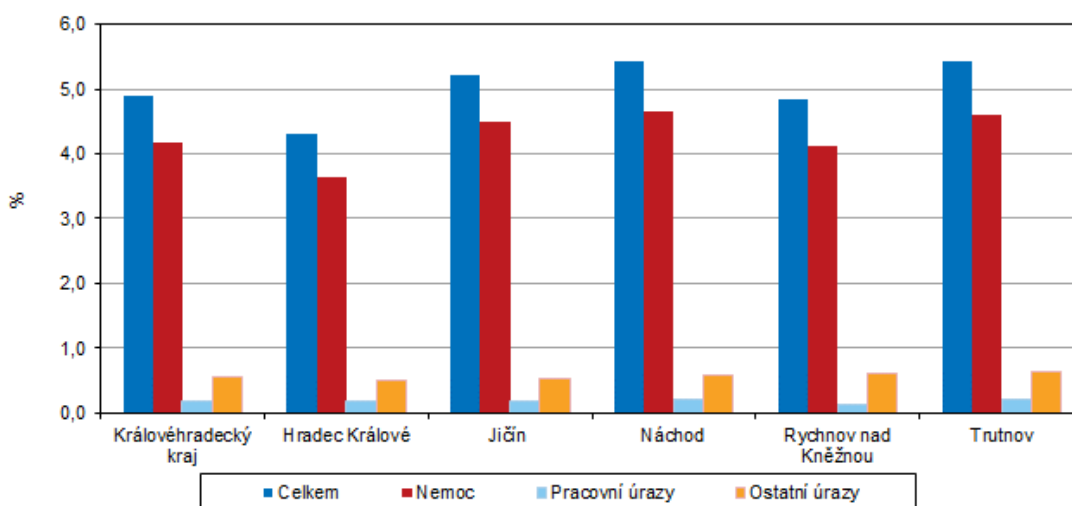
**Na sto nemocensky pojištěných v roce 2019 připadlo v Královéhradeckém kraji 45,69 nově hlášených případů dočasné pracovní neschopnosti**, zatímco v roce 2018 to bylo pouze 44,00 případů. Krajská hodnota překročila republikový průměr o více než pět případů, v porovnání s ostatními kraji to byla třetí nejvyšší hodnota v ČR. Ještě vyšších hodnot dosahoval tento ukazatel nemocnosti v Plzeňském a Libereckém kraji (46,44, resp. 49,79 případů na sto pojištěnců), naopak neméně nově hlášených případů na sto nemocensky pojištěných bylo v roce 2019 evidováno v hl. m. Praze (33,46 případů). Mezi okresy kraje se počet nově hlášených případů dočasné pracovní neschopnosti na sto pojištěných pohyboval v intervalu 41,20 případů v okrese Hradec Králové až 53,17 případů v okrese Rychnov nad Kněžnou. V okrese Rychnov nad Kněžnou bylo hlášeno nejvíce nových případů dočasné pracovní neschopnosti z důvodu nemoci (47,33 případů) i z důvodu ostatních úrazů (4,95 případů). Z důvodu pracovních úrazů získal prvenství okres Náchod (1,53 případů).

## KOMENTÁŘ

**Počet kalendářních dnů dočasné pracovní neschopnosti dosáhl v roce 2019 v kraji hodnoty 3,6 milionů**, meziroční nárůst činil více než 172 tisíc dnů, tj. 5,0 %. Kraj se na republikové hodnotě ukazatele podílel 4,4 %. **Průměrná doba trvání jednoho případu dočasné pracovní neschopnosti činila 39,2 dne**, ženy byly v pracovní neschopnosti v průměru 41,3 dne. Meziročně se průměrná doba zvýšila o necelou polovinu dne.

V mezikrajském srovnání patřila krajská hodnota k jedné z nejnižších (3. místo), nejnižší průměrná doba trvání jednoho případu dočasné pracovní neschopnosti byla v Libereckém kraji (38,8 dne), naopak nejdelší doba byla zaznamenána ve Zlínském kraji (49,6 dne). Při porovnání okresů kraje byla nejdelší průměrná doba trvání jedné dočasné pracovní neschopnosti v okrese Trutnov (45,2 dne), zatímco v okrese Rychnov nad Kněžnou to bylo v průměru o 12 dní méně (33,2 dne).

**Průměrné procento dočasné pracovní neschopnosti v Královéhradeckém kraji a jeho okresech v roce 2019**



**Průměrné procento dočasné pracovní neschopnosti** udává, kolik osob ze 100 pojištěnců je průměrně každý den v pracovní neschopnosti pro nemoc či úraz. **V roce 2019 dosáhl tento ukazatel nemocnosti hodnoty 4,903 %**, u žen pak 4,639%. Proti roku 2018 se průměrné procento pracovní neschopnosti zvýšilo o 0,225 p.b. Z hlediska mezikrajského srovnání šlo o čtvrtou nejnižší hodnotu v ČR, nejnižší průměrné procento dočasné pracovní neschopnosti mělo hl. m. Praha (3,560 %), nejvyšší Moravskoslezský kraj (5,750 %). V okresech kraje se průměrné procento dočasné pracovní neschopnosti pohybovalo mezi 4,295 % v okrese Hradec Králové a 5,436 % v okrese Náchod. Denně bylo v kraji průměrně v dočasné pracovní neschopnosti 9 856 osob, na celkovém počtu 222 479 osob, které byly denně v dočasné pracovní neschopnosti v ČR, se tak kraj podílel 4,4 %.

## KOMENTÁŘ

V kraji bylo v roce 2019 průměrně evidováno také 5 867 nemocensky pojištěných osob samostatně výdělečně činných (OSVČ). Tyto osoby v průběhu roku nahlásily 750 případů pracovní neschopnosti, v přepočtu na 100 nemocensky pojištěných připadlo 12,78 případů. Průměrná doba trvání 1 případu dočasné pracovní neschopnosti OSVČ dosáhla 98,43 dne. Průměrné procento dočasné pracovní neschopnosti OSVČ činilo 3,447 %, v porovnání s ostatními kraji bylo šesté nejnižší.

*Poznámka:*

*Základní ukazatele statistiky dočasné pracovní neschopnosti pro nemoc a úraz jsou zpracované z administrativního zdroje Informačního systému České správy sociálního zabezpečení. Data o nově hlášených případech dočasné pracovní neschopnosti a související ukazatele jsou ČSÚ dále zpracovány v členění podle pohlaví pojištěnců a sídla zaměstnavatele. Rozlišení dle krajů a okresů vychází z údaje o sídle útvaru, který vede evidenci mezd u zaměstnavatele osoby, která je v pracovní neschopnosti.*

Více informací naleznete v publikaci [Pracovní neschopnost pro nemoc a úraz v České republice - v roce 2019](#)

Další informace o životních podmínkách domácností v Královéhradeckém kraji jsou k dispozici v menu [Statistiky](#) v odkaze [Zdravotnictví, pracovní neschopnost](#)

**Kontakt:**

Mgr. Jana Bečvářová  
Krajská správa ČSÚ v Hradci Králové  
e-mail: [jana.becvarova@czso.cz](mailto:jana.becvarova@czso.cz)  
tel.: 495 762 322