

KOMENTÁŘ

4. 6. 2024

Průměrná mzda v Královéhradeckém kraji v 1. čtvrtletí reálně stoupla o 4,6 %

Průměrná hrubá měsíční nominální mzda zaměstnanců v Královéhradeckém kraji v 1. čtvrtletí 2024 se meziročně zvýšila o 6,8 % na 39 647 Kč, reálně vzrostla o 4,6 %. Mezi kraji to byla 8. nejvyšší mzda. Průměrný počet zaměstnanců meziročně klesl o 0,7 % na 195,7 tis. osob.

V 1. čtvrtletí 2024 dosáhla podle předběžných výsledků **průměrná hrubá měsíční nominální mzda v Královéhradeckém kraji** hodnoty **39 647 Kč** (osoby přepočtené na plně zaměstnané) a proti stejnému období loňského roku vzrostla o 2 510 Kč, tj. o 6,8 %. Nominální tempo růstu bylo oproti průměru ČR nižší o 0,2 procentního bodu a mezi kraji bylo spolu s Pardubickým a Olomouckým krajem páté až sedmé nejnižší. V mezikrajském srovnání zaznamenalo nejnižší tempo růstu hl. m. Praha (o 6,2 %), následováno Krajem Vysočina (o 6,5 %) a Jihočeským krajem (o 6,6 %). Nejvyšší nominální nárůst měly kraje Středočeský a Plzeňský (shodně o 7,6 %), na třetím místě byl Ústecký kraj (o 7,5 %).

Zaměstnanci a jejich průměrné mzdy podle krajů ve 1. čtvrtletí 2024

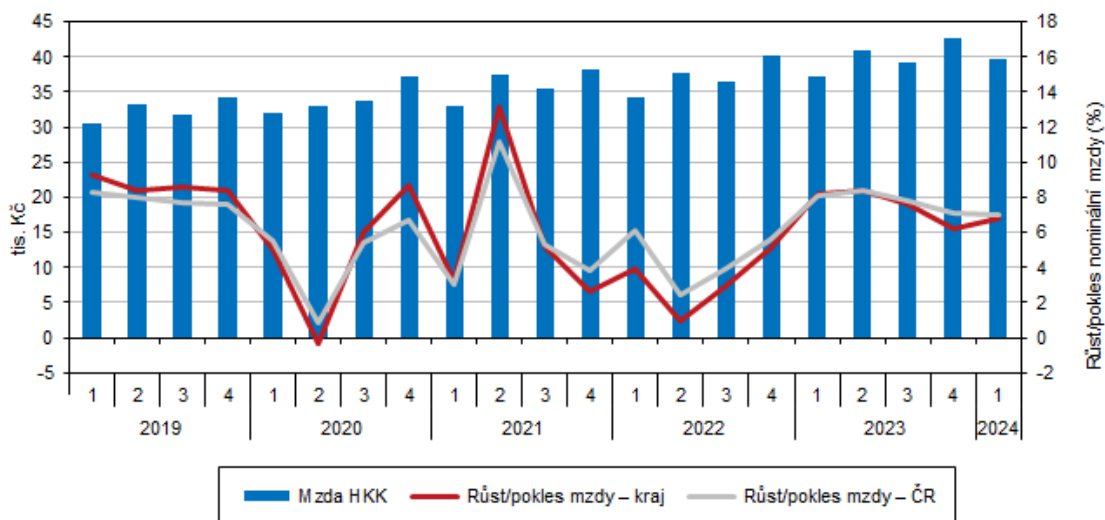
	Průměrná hrubá měsíční mzda na přepočtené počty zaměstnanců			Průměrný evidenční počet zaměstnanců přepočtený na plně zaměstnané		
	v Kč	přírůstek (úbytek) proti 1. čtvrtletí 2023		v tis.	přírůstek (úbytek) proti 1. čtvrtletí 2023	
		v Kč	%		v tis.	%
Česká republika ²⁾	43 941	2 884	7,0	4 014,7	5,2	0,1
v tom kraje:						
Hl. m. Praha	56 372	3 313	6,2	863,6	17,4	2,1
Středočeský	43 554	3 076	7,6	416,6	1,4	0,3
Jihočeský	39 767	2 454	6,6	214,8	-1,1	-0,5
Plzeňský	41 273	2 927	7,6	216,3	0,1	0,0
Karlovarský	37 089	2 383	6,9	80,8	-0,4	-0,5
Ústecký	40 737	2 853	7,5	238,0	-1,4	-0,6
Liberecký	39 210	2 613	7,1	142,3	-0,2	-0,1
Královéhradecký	39 647	2 510	6,8	195,7	-1,5	-0,7
Pardubický	38 438	2 447	6,8	180,3	-1,1	-0,6
Vysočina	39 688	2 408	6,5	169,3	-0,2	-0,1
Jihomoravský	43 037	2 934	7,3	468,6	2,4	0,5
Olomoucký	38 609	2 459	6,8	216,1	-2,1	-1,0
Zlínský	38 415	2 406	6,7	200,1	-1,7	-0,8
Moravskoslezský	39 227	2 527	6,9	409,1	-6,2	-1,5

¹⁾ Územní třídění je provedeno podle místa skutečného pracoviště tzv. "pracovištní metodou".

²⁾ Zahnutí jsou i zaměstnanci sledovaných subjektů pracující mimo území ČR, proto součet za kraje nemusí souhlasit s ČR celkem.

KOMENTÁŘ

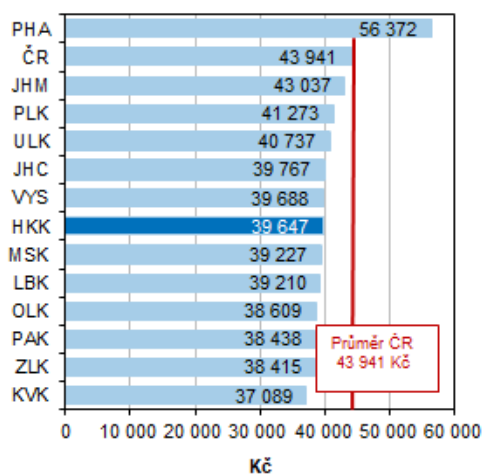
Průměrná hrubá měsíční mzda¹⁾ a její meziroční změny podle čtvrtletí v Královéhradeckém kraji



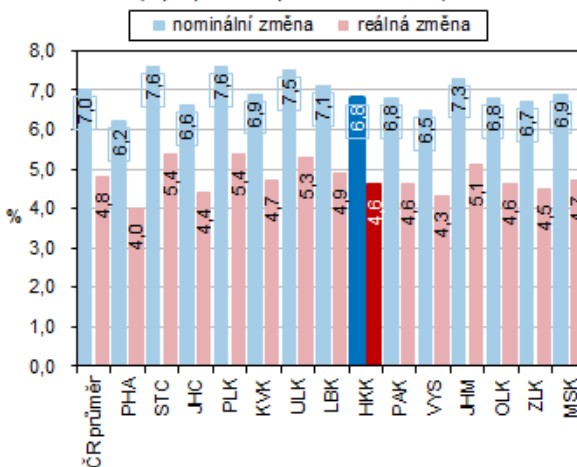
¹⁾ podle místa pracoviště; za osoby přepočtené na plně zaměstnané; roky 2022, 2023 a 2024 předběžné údaje

Průměrná hrubá měsíční mzda v Královéhradeckém kraji zaostala za průměrem České republiky (43 941 Kč) o 4 294 Kč. Nejvyšší průměrná mzda byla tradičně vyplácena v hl. městě Praze (56 372 Kč). Hl. město Praha jako jediný kraj převyšuje průměrnou mzdu České republiky, a to o 28,3 %, Královéhradecký kraj za ní zaostal o 16 725 Kč. Druhá nejvyšší průměrná mzda byla vyplácena ve Středočeském kraji (43 554 Kč) a třetí v Jihomoravském kraji (43 037 Kč). Královéhradecký kraj se výší průměrné mzdy v mezikrajském srovnání zařadil na 8. příčku. Nejnižší mzdu pobírali zaměstnanci v krajích Karlovarském (37 089 Kč), Zlínském (38 415 Kč) a Pardubickém (38 438 Kč).

Průměrná měsíční nominální mzda podle krajů v 1. čtvrtletí 2024 (osoby přepočtené na plně zaměstnané)



Nominální a reálná změna mezd podle krajů (1. čtvrtletí 2024)/(1. čtvrtletí 2023) (v přepočtu na plně zaměstnané)



KOMENTÁŘ

Vývoj reálné mzdy je vedle růstu nominálních mezd ovlivněn také úrovní inflace. V 1. čtvrtletí 2024 se spotřebitelské ceny meziročně zvýšily o 2,1 %. **Reálná mzda** se v Královéhradeckém kraji **zvýšila o 4,6 %**, což bylo o 0,2 procentního bodu pod průměrem ČR. K reálnému růstu mezd došlo ve všech krajích ČR, nejvyšší nárůst reálných mezd zaznamenali ve Středočeském a Plzeňském kraji (5,4 %), naopak nejnižší v hl. městě Praze (o 4,0 %) a Jihomoravském kraji (o 4,3 %).

V 1. čtvrtletí zaměstnávaly **subjekty s pracovištěm v Královéhradeckém kraji celkem 195,7 tisíc osob** (osoby přepočtené na plně zaměstnané). To byl 5. nejnižší počet mezi krají. Oproti stejnému období roku 2023 došlo k poklesu počtu zaměstnanců o 1,5 tisíce, tj. o 0,7 %. Meziroční pokles počtu zaměstnanců byl v deseti krajích. Nejvyšší pokles zaměstnanců zaznamenal Moravskoslezský kraj (o 1,5 %). Naopak největší meziroční nárůst počtu zaměstnanců v absolutním i relativním vyjádření byl zaznamenán v hl. městě Praze (o 17,4 tis. osob, tj. o 2,1 %). V České republice se průměrný počet zaměstnanců meziročně zvýšil o 0,1 % na 4 014,7 tis. osob.

Kontakt:

Ing. Věra Varmužová
Krajská správa ČSÚ v Hradci Králové
e-mail: vera.varmuzova@czso.cz
tel.: 495 762 317