

## KOMENTÁŘ

8. 7. 2024

### Bytová výstavba v Královéhradeckém kraji v 1. čtvrtletí 2024

V prvním čtvrtletí byla v kraji zahájena výstavba 410 bytů a proti stejnému období loňského roku to představuje meziroční propad o téměř čtvrtinu. Dokončeno bylo celkem 421 bytů, a to představuje meziroční nárůst o šestinu.

#### Zahájené byty

Podle předběžných výsledků byla v prvních třech měsících roku 2024 v Královéhradeckém kraji zahájena výstavba celkem **410 bytů**, což byl pátý nejvyšší počet od roku 2006. Představuje to meziroční pokles o 23,9 %, tj. o 129 bytů.

V celé **České republice** byla v 1. čtvrtletí zahájena výstavba **8 065 bytů**, což je meziroční pokles o 15,1 %, tj. o 1 433 bytů. Meziroční pokles zahájené bytové výstavby celkově zasáhl 10 krajů. Nejvýraznější meziroční propad vykázaly kraje Karlovarský, Moravskoslezský, Pardubický a Ústecký, který činil od 73,8 % po 32,1 %. V Královéhradeckém kraji byl pátý nejvyšší pokles ze všech krajů. Počet zahájených bytů se zvýšil v kraji Olomouckém (o 44,6 %, tj. o 144 bytů), Plzeňském (o 27,8 %, tj. o 143 bytů), Jihočeském (o 17,4 %, tj. o 99 bytů) a v Kraji Vysočina (o 9,2 %, tj. o 35 bytů). Centrem stavebního dění bylo ve sledovaném období hl. město Praha, ve kterém bylo zahájeno 1 752 bytů (21,7 % republikového úhrnu). Pouze 59 bytů (0,7 % republikového úhrnu) bylo zahájeno v Karlovarském kraji. Královéhradecký kraj se na celkovém počtu zahájených bytů podílel 5,1 %, což byla šestá nejnižší hodnota mezi kraji.

#### Zahájené byty v Královéhradeckém kraji a jeho okresech v 1. čtvrtletí 2024 (předběžné údaje)

	Zahájené byty						
	celkem	index 2024/2023	v tom		z toho		
			nová výstavba	změna dokončených staveb	v nových rodinných domech	v nových bytových domech	v nebytových budovách
Česká republika	8 065	84,9	6 957	1 108	3 143	3 565	303
<b>Královéhradecký kraj</b>	<b>410</b>	<b>76,1</b>	<b>357</b>	<b>53</b>	<b>221</b>	<b>128</b>	<b>11</b>
v tom okresy:							
Hradec Králové	179	59,9	166	13	93	71	2
Jičín	36	43,4	31	5	20	11	1
Náchod	83	230,6	77	6	31	46	1
Rychnov n. Kn.	33	76,7	20	13	20	-	7
Trutnov	79	101,3	63	16	57	-	-

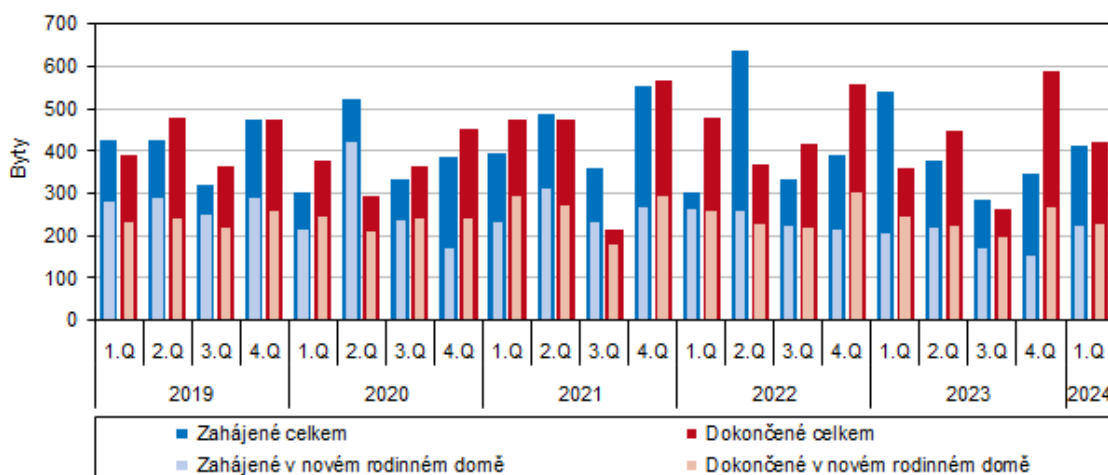
Mezi zahájenými byty v Královéhradeckém kraji tvořila nová výstavba 87,1 % a zbylých 12,9 % byly byty v již dokončených stavbách. Necelá třetina zahájených bytů byla v kraji v nových

## KOMENTÁŘ

bytových domech (31,2 %, tj. o 128 bytů), byty v nových rodinných domech tvořily 53,9 %, tj. 221 bytů.

Z pěti okresů Královéhradeckého kraje došlo k meziročnímu nárůstu počtu zahájených bytů jen u dvou z nich, nejvíc v okrese Náchod, kde vzrostl jejich počet více než 2,3x. Na nárůstu počtu zahájených bytů v tomto okrese se podílely především nové byty v bytových domech (o 46 bytů), oproti stejnému období loňského roku, kdy nebyl zahájen žádný. Ve třech okresech kraje došlo k výraznému meziročnímu propadu počtu zahájených bytů (od 56,6 % v okrese Jičín po 23,3 % v okrese Rychnov nad Kněžnou). V okresech Hradec Králové se na poklesu podílel fakt, že proti 1. čtvrtletí 2023 bylo zahájeno o 65,4 % méně bytů v nových bytových domech. V okrese Jičín byla sice zahájena výstavba v nových bytových domech v počtu 11 bytů, přesto to představuje pokles o 32 bytů, tj. o 74,4 %, výrazný byl i počet zahájených bytů v rodinných domech (pokles o 31,0 %). V okrese Rychnov nad Kněžnou došlo u zahájených bytů v rodinných domech k 35,5% meziročnímu propadu.

### Vývoj bytové výstavby v Královéhradeckém kraji podle čtvrtletí v letech 2019 až 2024



V okrese Náchod převažovaly v tomto období zahájené byty v nových bytových domech nad rodinnými. V ostatních čtyřech okresech tomu bylo naopak, v okrese Rychnov nad Kněžnou a Trutnov nebyla zahájena výstavba žádného bytu v nových bytových domech.

### Dokončené byty

V průběhu 1. čtvrtletí 2024 bylo v Královéhradeckém kraji **dokončeno celkem 421 bytů**, proti stejnému období loňského roku to bylo o 16,6 % více, tj. o 60 bytů. Počet dokončených bytů řadí Královéhradecký kraj na průměrnou šestou příčku mezi kraji.

## KOMENTÁŘ

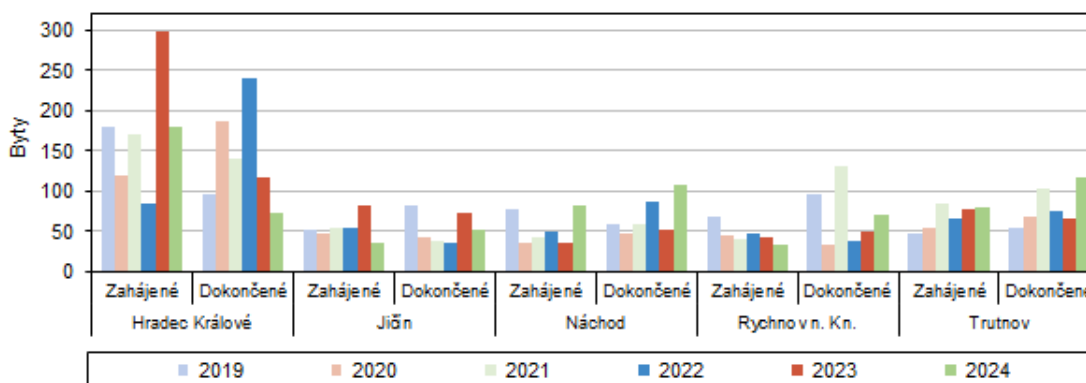
### Dokončené byty v Královéhradeckém kraji a jeho okresech v 1. čtvrtletí 2024 (předběžné údaje)

	Dokončené byty						
	celkem	index 2024/2023	v tom		z toho		
			nová výstavba	změna dokončených staveb	v nových rodinných domech	v nových bytových domech	v nebytových budovách
Česká republika	8 029	97,8	6 970	1 059	4 111	2 816	136
<b>Královéhradecký kraj</b>	<b>421</b>	<b>116,6</b>	<b>358</b>	<b>63</b>	<b>229</b>	<b>129</b>	<b>4</b>
v tom okresy:							
Hradec Králové	74	62,7	67	7	67	-	-
Jičín	52	71,2	51	1	34	17	-
Náchod	107	201,9	101	6	34	67	-
Rychnov n. Kn.	70	140,0	40	30	40	-	4
Trutnov	118	176,1	99	19	54	45	-

V celé **České republice** bylo v 1. čtvrtletí dokončeno celkem **8 029 bytů**, meziroční pokles byl více než dvouprocentní, tj. o 181 bytů. Meziroční nárůst nastal u osmi ze čtrnácti krajů. Nejrychlejší byl v krajích Karlovarském a Pardubickém (o 68,0 %, resp. o 29,3 %), v Královéhradeckém kraji byl meziroční nárůst šestinový a mezi kraji čtvrtý nejrychlejší. Ve zbývajících 6 krajích dokončená bytová výstavba meziročně poklesla, nejvyšší propad byl v kraji Moravskoslezském o 25,7 %.

Z celkového počtu dokončených bytů v Královéhradeckém kraji jich 85,0 % připadlo na novou výstavbu a zbylých 15,0 % na změnu dokončených staveb. Z dokončených bytů v kraji jich 54,4 % bylo v nových rodinných domech a 30,6 % v nových bytových domech.

### Bytová výstavba v okresech Královéhradeckého kraje v 1. čtvrtletí 2019 až 2024



Tři okresy v kraji zaznamenaly meziroční nárůst počtu dokončených bytů, v okresech Náchod o 101,9 %, Trutnov o 76,1 % a Rychnov nad Kněžnou o 40,0 %. Naopak v okresech Hradec Králové a Jičín byl pokles o 37,8 %, resp. o 28,8 %. Za propadem stojí pokles dokončených bytů v nových bytových i rodinných domech.

## KOMENTÁŘ

Na okres Trutnov a Náchod připadla více než polovina z dokončených bytů v kraji. Podíly ostatních okresů se pohybovaly od 17,6 % v okrese Hradec Králové po 12,4 % v okrese Jičín.

Dokončené byty v nových rodinných domech převažovaly ve všech okresech kraje nad bytovými, s výjimkou okresu Náchod, kde převládaly dokončené byty v nových bytových domech.

**Kontakt:**

Mgr. Jana Bečvářová

Oddělení informačních služeb a správy registrů KS ČSÚ v Hradci Králové

T.: 495 762 322

M.: 704 659 371

E: [jana.becvarova@csu.gov.cz](mailto:jana.becvarova@csu.gov.cz)