

## KOMENTÁŘ

27. 01. 2025

### Podíl nezaměstnaných v prosinci v Královéhradeckém kraji stoupl

Ke konci prosince evidovaly úřady práce 13 255 uchazečů o zaměstnání, přičemž jejich počet se meziměsíčně zvýšil o 6,6 %, meziročně to bylo o 10,2 % více. Počet volných pracovních míst meziročně klesl o 7,5 % na 9 837 míst. Podíl nezaměstnaných osob činil 3,56 % a mezi kraji byl sedmý nejnižší.

Úřady práce Královéhradeckého kraje evidovaly k 31. 12. 2024 celkem 13 255 uchazečů o zaměstnání, tj. o 6,6 % (o 817 osob) více než na konci minulého měsíce. K meziměsíčnímu nárůstu počtu uchazečů o zaměstnání došlo ve všech okresech kraje. Nejvýraznější nárůst byl v okrese Náchod o 10,7 % (o 318 osob).

Ve srovnání s koncem dvanáctého měsíce roku 2023 vzrostl počet uchazečů o zaměstnání v evidenci úřadu práce v Královéhradeckém kraji o 10,2 % (o 1 223 osob). Nejvýrazněji vzrostl v okresech Jičín o 26,9 % (o 330 osob) a Trutnov o 13,5 % (o 397 osob). Výrazný nárůst byl také evidován v okrese Náchod o 10,3 % (o 306 osob). V okresech Rychnov nad Kněžnou a Hradec Králové se počet uchazečů zvýšil o 6,0 % (o 69 osob), resp. o 3,2 % (o 121 osob).

#### Uchazeči o zaměstnání a pracovní místa v evidenci úřadu práce k 31. 12. 2024

Zdroj: MPSV ČR

	Uchazeči o zaměstnání v evidenci úřadu práce				Uchazeči na 1 pracovní místo v evidenci úřadu práce	Podíl nezaměstnaných osob <sup>1)</sup> (%)		
	celkem	index 2024/2023	z toho dosažitelní	index 2024/2023		celkem	muži	ženy
Česko	306 478	109,8	284 430	114,8	1,2	4,10	3,81	4,40
<b>Královéhradecký kraj</b>	<b>13 255</b>	<b>110,2</b>	<b>12 320</b>	<b>118,3</b>	<b>1,3</b>	<b>3,56</b>	<b>3,33</b>	<b>3,80</b>
v tom okresy:								
Hradec Králové	3 874	103,2	3 484	116,2	0,9	3,36	3,09	3,63
Jičín	1 558	126,9	1 459	127,4	1,1	2,91	2,75	3,08
Náchod	3 285	110,3	3 112	109,5	2,6	4,55	4,46	4,64
Rychnov nad Kněžnou	1 210	106,0	1 150	121,4	0,8	2,27	1,86	2,71
Trutnov	3 328	113,5	3 115	125,6	3,0	4,26	4,05	4,48

<sup>1)</sup> podíl dosažitelných uchazečů o zaměstnání ve věku 15 až 64 let na počtu obyvatel ve věku 15 až 64 let

V prosinci mezi uchazeči o zaměstnání převažovaly ženy, které se na celkovém počtu uchazečů podílely 52,3 %. V meziročním srovnání se počet žen hledajících práci zvýšil o 8,6 % (o 546 osob) na 6 928 žen. Počet nezaměstnaných mužů se meziročně zvýšil o 677 osob, tj. o 12,0 %, na 6 327 mužů. Z celkového počtu uchazečů o zaměstnání představovali absolventi škol a mladiství 6,9 %, jejich počet se meziročně zvýšil více než o pětinu. Zhruba každý sedmý uchazeč na úřadech práce v kraji patřil mezi osoby se zdravotním postižením. Ze statistických údajů vyplývá, že během prosince bylo na úřadech práce Královéhradeckého kraje **nově hlášeno celkem 1 959 uchazečů o zaměstnání**, nejvíce v okresech Hradec

## KOMENTÁŘ

Králové a Náchod (562, resp. 507 osob). Noví uchazeči o zaměstnání tvořili sedminu z celkového počtu uchazečů v kraji. V prosinci skončila evidence pro 1 142 osob, z toho pro 138 osob z důvodu nesplnění součinnosti s úřady práce.

**Dosažitelní uchazeči o zaměstnání**, tedy ti, kteří mohli bezprostředně nastoupit do zaměstnání při nabídce vhodného pracovního místa, **tvořili 92,9 % z celkového počtu nezaměstnaných osob**.

### Uchazeči o zaměstnání v evidenci úřadu práce ke konci sledovaného měsíce

Zdroj: MPSV ČR

	2023	2024											
	prosinec	leden	únor	březen	duben	květen	červen	červenec	srpen	září	říjen	listopad	prosinec
Královéhradecký kraj	12 032	12 895	12 856	12 408	12 039	11 555	11 391	11 975	12 155	12 445	12 311	12 438	13 255
Hradec Králové	3 753	3 954	3 969	3 776	3 676	3 525	3 519	3 722	3 794	3 802	3 729	3 703	3 874
Jičín	1 228	1 327	1 314	1 267	1 217	1 189	1 184	1 278	1 288	1 369	1 373	1 442	1 558
Náchod	2 979	3 298	3 231	3 082	2 968	2 850	2 828	2 925	2 938	2 982	2 909	2 967	3 285
Rychnov nad Kněžnou	1 141	1 156	1 153	1 155	1 117	1 088	1 027	1 140	1 176	1 167	1 149	1 126	1 210
Trutnov	2 931	3 160	3 189	3 128	3 061	2 903	2 833	2 910	2 959	3 125	3 151	3 200	3 328

### Podíl nezaměstnaných osob<sup>\*)</sup>

Zdroj: MPSV ČR

v %

	2023	2024											
	prosinec	leden	únor	březen	duben	květen	červen	červenec	srpen	září	říjen	listopad	prosinec
Královéhradecký kraj	3,19	3,43	3,43	3,30	3,18	3,04	2,99	3,17	3,22	3,30	3,27	3,31	3,56
Hradec Králové	3,22	3,39	3,42	3,24	3,14	2,97	2,97	3,16	3,23	3,25	3,17	3,17	3,36
Jičín	2,23	2,41	2,39	2,28	2,19	2,14	2,16	2,35	2,37	2,52	2,53	2,66	2,91
Náchod	4,06	4,54	4,44	4,23	4,04	3,88	3,83	4,00	4,03	4,07	3,98	4,08	4,55
Rychnov nad Kněžnou	2,11	2,15	2,16	2,16	2,08	2,02	1,90	2,12	2,19	2,16	2,14	2,11	2,27
Trutnov	3,73	4,04	4,07	3,99	3,89	3,66	3,58	3,69	3,76	3,99	4,03	4,07	4,26

<sup>\*)</sup> podíl dosažitelných uchazečů o zaměstnání ve věku 15 až 64 let na počtu obyvatel ve věku 15 až 64 let

### Pracovní místa v evidenci úřadu práce ke konci sledovaného měsíce

Zdroj: MPSV ČR

	2023	2024											
	prosinec	leden	únor	březen	duben	květen	červen	červenec	srpen	září	září	listopad	prosinec
Královéhradecký kraj	10 637	10 415	10 596	10 572	10 316	10 335	10 106	9 869	10 020	10 188	10 325	10 342	9 837
Hradec Králové	4 417	4 239	4 491	4 448	4 305	4 296	4 188	4 051	4 263	4 340	4 455	4 512	4 399
Jičín	1 403	1 418	1 470	1 538	1 497	1 513	1 571	1 631	1 542	1 559	1 572	1 478	1 445
Náchod	1 571	1 494	1 472	1 440	1 434	1 456	1 359	1 294	1 394	1 376	1 380	1 370	1 266
Rychnov nad Kněžnou	1 843	1 828	1 728	1 714	1 700	1 686	1 637	1 599	1 545	1 611	1 602	1 616	1 605
Trutnov	1 403	1 436	1 435	1 432	1 380	1 384	1 351	1 294	1 276	1 302	1 316	1 366	1 122

Nárok na čerpání podpory v nezaměstnanosti mělo 4 710 uchazečů evidovaných na úřadech práce, tj. 35,5 % z celkového počtu. Její průměrná výše činila 11 280 Kč, tj. o 116 Kč pod republikovým průměrem (11 396 Kč). Více než pětina uchazečů měla přiznanou podporu v nezaměstnanosti do 5,5 tis. Kč, naopak více než 10,5 tis. Kč pobírala měsíčně více než polovina uchazečů. V rámci kraje byl nejvyšší průměrný nárok na podporu v nezaměstnanosti vyplácen v okrese Rychnov nad Kněžnou (11 997 Kč) a nejnižší v okrese Náchod (10 712 Kč). Z hlediska věkové struktury nezaměstnaných byla z celkového počtu 13 255 uchazečů o zaměstnání téměř čtvrtina (24,9 %) ve věku do 29 let. Výrazné zastoupení měla i věková kategorie 55–59 let, která se na celkovém počtu podílela 12,5 %. Průměrný věk uchazečů o zaměstnání byl v Královéhradeckém kraji 42,0 let. Podle vzdělanostní struktury bylo mezi

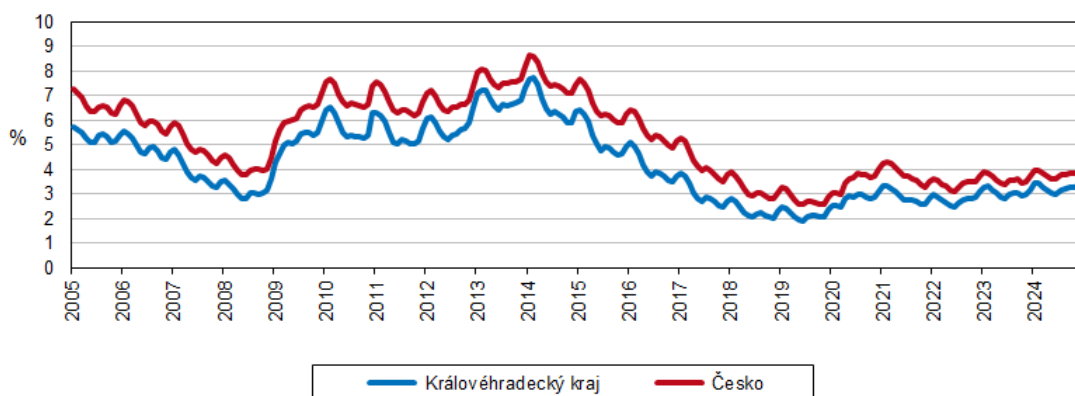
## KOMENTÁŘ

uchazeči o zaměstnání zastoupeno nejvíce osob s výučním listem, a to celkem 4 458 osob, tj. 33,6 %. Naopak nejméně zastoupenou skupinou mezi uchazeči o zaměstnání byly osoby s vysokoškolským vzděláním (940 osob, tj. 7,1 %).

**Podíl nezaměstnaných osob dosáhl v Královéhradeckém kraji ke konci prosince hodnoty 3,56 %**, což znamenalo nejvyšší prosincovou hodnotu v kraji od roku 2016. Oproti konci prosince 2023 nezaměstnanost v kraji i v celém Česku vzrostla shodně o 0,37 p. b. Z genderového pohledu tento ukazatel zaznamenal vyšší nezaměstnanost u žen než u mužů, podíl nezaměstnaných žen měl hodnotu 3,80 % a u mužů 3,33 %.

### Podíl nezaměstnaných osob v Královéhradeckém kraji a Česku

Zdroj: MPSV ČR



**Královéhradecký kraj patří dlouhodobě mezi regiony s nižší nezaměstnaností.** V rámci všech 14 krajů se podíl nezaměstnaných osob pohyboval v rozmezí od 2,80 % v hl. městě Praze po 6,21 % v Ústeckém kraji (při celostátním průměru 4,10 %). Druhá nejnižší hodnota v tomto žebříčku patřila Plzeňskému kraji (3,26 %), naopak druhá nejvyšší hodnota byla v Moravskoslezském kraji (5,82 %). Královéhradeckému kraji patřila sedmá nejnižší hodnota (3,56 %) a umístil se tak o jednu pozici výše než v předchozím měsíci.

Z pohledu okresů Královéhradeckého kraje dosáhly nejvyššího podílu nezaměstnaných okresy Náchod (4,55 %) a Trutnov (4,26 %). Okresy Rychnov nad Kněžnou a Jičín se dlouhodobě řadí mezi okresy s nejnižší nezaměstnaností v rámci kraje i celého Česka, kde s podílem 2,27 %, resp. 2,91 %, zaujaly čtvrtou, resp. desátou pozici ze všech 77 okresů v republice (vč. hl. města Prahy), 20. příčka patřila okresu Hradec Králové (3,36 %). Nejnižší podíl nezaměstnaných ze všech okresů byl v okrese Praha-východ (1,51 %).

Nabídka volných pracovních míst v Královéhradeckém kraji představovala **9 837 míst** v evidenci úřadu práce, což znamenalo nejnižší prosincovou hodnotu od roku 2017.

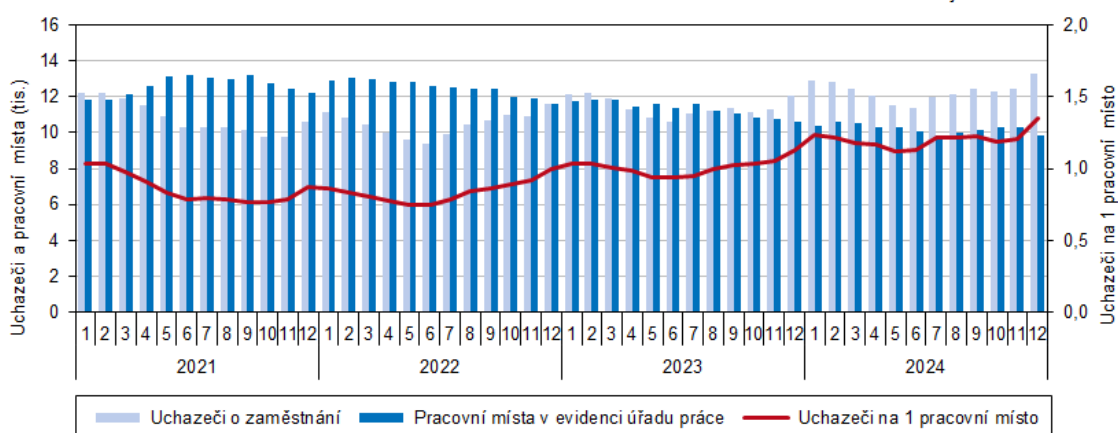
Ve srovnání s předchozím měsícem klesl počet volných pracovních míst na úřadech práce (o 505 míst, tj. o 4,9 %), oproti stavu z konce prosince 2023 poklesl o 800 míst (o 7,5 %). Z celkového úhrnu bylo 19,0 % míst vhodných pro absolventy a mladistvé a 4,9 % míst pro osoby se zdravotním postižením.

## KOMENTÁŘ

**Na jedno volné pracovní místo v evidenci úřadu práce připadlo k 31. prosinci v Královéhradeckém kraji 1,3 uchazeče.** Nejpříznivější poměr mezi uchazeči a pracovními místy byl v okrese Rychnov nad Kněžnou, kde na jedno pracovní místo připadalo 0,8 uchazeče. Naopak nejméně příznivá situace byla v okrese Trutnov, kde se o jedno pracovní místo ucházeli 3 uchazeči.

**Uchazeči o zaměstnání a pracovní místa v Královéhradeckém kraji (stav ke konci měsíce)**

Zdroj: MPSV ČR



V průběhu prosince bylo na úřadech práce v kraji **nově hlášeno celkem 376 volných pracovních míst**, téměř třetina přibyla v okrese Trutnov (123 pracovních míst). Naopak nejméně jich bylo nově evidováno v okrese Náchod (49 míst, tj. 13,0 % z celkového počtu).

### Kontakt:

Mgr. Jana Bečvářová

Oddělení informačních služeb a správy registrů KS ČSÚ v Hradci Králové

T.: 495 762 322

M.: 704 659 371

E: [jana.becvarova@csu.gov.cz](mailto:jana.becvarova@csu.gov.cz)